

Областная сельскохозяйственная газета

# КРЕСТЬЯНСКИЙ

Выходит по четвергам с марта 2002 г.

№ 35

6 сентября 2018 г. (№ 779)

Лауреат областного и всероссийских конкурсов СМИ



## Каков сад, таковы и яблочки

**Приобретайте John Deere в ЛИЗИНГ**  
ООО «Джон Дир Файнанс»

**ЛИЗИНГ ОТ ПРОИЗВОДИТЕЛЯ**  
410530, Саратовская область, Саратовский р-он, п. Дубки, а/я 37  
Тел.: 8(8452) 75-44-88, 32-20-92  
[www.tvsagrotechnika.ru](http://www.tvsagrotechnika.ru)

**ТВС-АГРОТЕХНИКА**  
ОФИЦИАЛЬНЫЙ ДИЛЕР В САРАТОВСКОЙ ОБЛАСТИ

Самойловский фермер Сергей Сергеевич Мигаль относится к тем людям, которые рано или поздно осуществляют свою мечту. Где только ни работал наш герой после окончания СИМСХа, а к своему сорокапятилетию сделал себе подарок: посадил сад.

Не очень большой и не самый крутой в области, но зато свой. У излучины реки, чтобы сподручней было поливать, у дороги на районный центр, чтобы обеспечить реализацию. Сад смешанный: 2,6 гектара яблонь и 1,4 га черешни вперемежку с вишней. Через год-два начнет по-настоящему плодоносить, а пока на деревьях редкие плоды. Всего же у Мигалья в аренде 22 гектара земли, из них 13 обрабатываются. На части пашни выращиваются зерновые.

Проект писал Алексей Сушков из ассоциации «Сады Поволжья». Сажены выращены в Энгельском Гагаринском питомнике, пос. Приволжский. Обрезкой занимался

агроном из «Садов Придонья». Междурядья обрабатывает привлеченный механизатор с трактором.

Честно говоря, маленький экосад Сергея Мигалья – это вам не «Сад-Гигант Ингушетия», где недавно министр сельского хозяйства России Дмитрий Патрушев проводил большое совещание, и это никакой не интенсивный сад. Тенденция, однако... Возвращается потихоньку садоводство в наши края. Всё больше находится людей, которые ежегодно готовы прибавлять по десятку-сотне тонн фруктов в общую копилку. И когда читаешь, что страна в рамках импортозамещения должна собрать свой первый российский миллион тонн фруктов, вспоминаешь про саратовских энтузиастов, что взялись развивать совершенно заброшенную ранее отрасль.

Хотя дело это непростое. Недаром говорится: садоводство требует обильного полива, по большей части поОтом. И еще: садоводство является самым чистым из человеческих удовольствий.



**liliani**

### АВТОМОБИЛЬНЫЕ ПЕРЕГРУЗЧИКИ

- » привод ВОМ
- » производительность 100–350 т/ч
- » диаметр рукава 2,74 м
- » необходимая мощность трактора – 80 л.с.

Доступна программа 1432

## ТЕХНИКА ДЛЯ АГРОЛОГИСТИКИ



### БУНКЕРЫ-ПЕРЕГРУЗЧИКИ

- » масса 16–33 т
- » объем 30–42 м³
- » выгрузка 450 т/ч

САРАТОВ,  
ул. Рабочая, 145А  
8(800) 700-32-64  
(бесплатный звонок)  
8(8452) 25-04-52

[www.rusagrocentr.ru](http://www.rusagrocentr.ru)

### ЗЕРНОУПАКОВОЧНЫЕ МАШИНЫ

- » производительность 250–450 т/ч
- » высота выгрузки 4–5 м
- » тяговый класс трактора – от 130 л.с.



## Кочетков остался на Аллее Славы

Первого сентября в поселке Степное Советского района на Аллее Славы в городском парке состоялось открытие бронзового бюста бывшему главе администрации Александру Георгиевичу Кочеткову. Так местные аграрии выразили уважение своему Учителю и Другу.



полнен один из наказов избирателей депутату Кочеткову.

С 1996 по 2005 годы Александр Георгиевич работал в должности главы администрации Советского района.

За это время были достроены 2 пятиэтажных жилых дома, построены новые очистные сооружения, решен вопрос с водоснабжением р.п. Пушкино. В п. Советское построены школа, физкультурно-оздоровительный комплекс. Район был занесен на областную Доску почета.

В 2017 году Александр Георгиевич ушел из жизни, но оставил светлую память о себе и своих делах. В память о замечательном человеке, профессионале, грамотном руководителе, болеющем душой за судьбу района и его жителей, и установлен бюст на Аллее Славы как народное признание вклада Александра Георгиевича в развитие района.

Источник: Сайт администрации Советского района

## Промышленность оцениваем по рублям, а АПК – по тоннам

По итогам первого полугодия 2018 года министерством экономического развития области отмечен высокий темп роста по показателю «Инвестиции в основной капитал» – 121,2% к соответствующему периоду 2017 года. В денежном выражении инвестиции составили 59,2 млрд рублей.

В числе крупных реализуемых проектов: строительство завода по производству гидротурбинного оборудования для гидроэлектростанций ООО «ВолгаГидро», модернизация и тепле-реоборудование производства Балаковского филиала АО «Апатит», создание

## Попытка не пытка?

На Первом Всероссийском конкурсе на лучшего по профессии среди зоотехников-селекционеров молодой специалист агрофирмы «Рубеж» Пугачевского района Саратовской области Екатерина Андреевна Киселева заняла 47-е место из 57, набрав 81 балл. На XV Всероссийском конкурсе на лучшего по профессии среди операторов по искусственному осеменению крупного рогатого скота Светлана Александровна Крылова из той же агрофирмы «Рубеж» завоевала 84-ю позицию, набрала 66,56 балла, заняв третье место с хвоста.

Соревнования проходили в Кировской области в самом конце ав-

центра разработки производства, модернизации и ремонта зубообрабатывающих станков ООО «Саратовский завод тяжелых зуборезных станков», строительство второй очереди завода по выпуску стального литья для вагоностроения АО «Балаково-Центролит». Также в первом полугодии АО «Саратовстройстекло» реализован проект по выпуску энергоэффективного стекла. АО «СЭЗ им. Серго Орджоникидзе» начата реализация комплексных инвестпроектов по производству металлического натрия и синтетического карбоната кальция.

Также по итогам 8 месяцев 2018 года министерством прогнозируется положи-

густа. В конкурсных мероприятиях приняли участие 86 операторов по искусственному осеменению и 57 зоотехников-селекционеров из 61 субъекта Российской Федерации. Более 100 специалистов региональных племенных служб, оценивающих работы конкурсантов, отметили высокое профессиональное мастерство участников, их хорошие теоретические знания и практический опыт работы.

Абсолютным победителем в конкурсе среди операторов по искусственному осеменению признан Леонид Малышев из Ленинградской области, набравший максимальное число баллов.

Зоотехник-селекционер из Красноярского края Андрей Пел-

линен стал абсолютным чемпионом среди зоотехников-селекционеров в 2018 году.

Директор Департамента животноводства и племенного дела Минсельхоза России Харон Амерханов поблагодарил конкурсантов за профессионализм и преданность своему делу, а также отметил значимость работы по развитию искусственного осеменения крупного рогатого скота. По его словам, для роста численности коров и повышения их молочной продуктивности необходимо формирование конкурентоспособной отечественной племенной базы животноводства. Только за счет использования генетического потенциала можно увеличить производство молока в стране на 500 тыс. тонн в год.

Источник: МСХ РФ

тальная динамика по ряду показателей, определяющих социально-экономическое развитие Саратовской области. Так, индекс промышленного производства оценивается на уровне 104,7%, темп роста объема отгруженных товаров – 113,1% (почти 340 млрд рублей).

В сельском хозяйстве валовой намот зерновых и зернобобовых культур (без кукурузы) составил уже более 2,7 млн т зерна, площадь сбора достигла почти 2 млн га. Положительная динамика отмечена по сбору овощей закрытого грунта, производству мяса и молока.

Источник: Министерство экономического развития области

линен стал абсолютным чемпионом среди зоотехников-селекционеров в 2018 году.

Директор Департамента животноводства и племенного дела Минсельхоза России Харон Амерханов поблагодарил конкурсантов за профессионализм и преданность своему делу, а также отметил значимость работы по развитию искусственного осеменения крупного рогатого скота. По его словам, для роста численности коров и повышения их молочной продуктивности необходимо формирование конкурентоспособной отечественной племенной базы животноводства. Только за счет использования генетического потенциала можно увеличить производство молока в стране на 500 тыс. тонн в год.

Зоотехник-селекционер из Красноярского края Андрей Пел-

## Какое зерно возьмут на экспорт?

Как известно, у каждого государства есть свои требования к качеству ввозимой продукции, которые регламентируются внутренними документами страны-импортера. Зачастую претензии зарубежных партнеров к ввозимой продукции строже государственных стандартов Российской Федерации.

Страны-импортеры зерновой продукции предъявляют странам-экспортерам не только фитосанитарные требования, но также требования по показателям безопасности и качества.

В настоящее время Россельхознадзором подписаны меморандумы о взаимодействии в области обеспечения качества и безопасности зерна и продуктов его переработки с основными импортерами российского зерна. Большинство стран признают сертификаты качества основными документами, подтверждающими соответствие качества и безопасности зерна и продуктов его переработки законодательству импортирующей страны.

При анализе условий основных стран-импортеров зерна выявлено, что зачастую они предъявляют более жесткие требования по ряду показателей качества. Например, в Бангладеш влажность зерна допускается не более 13,5%, в Китае – не более 12,5%, в Объединенных Арабских Эмиратах – не более 12%, в Судане – не более 13%. При этом в Российской Федерации – не более 14%.

Высокие требования к натуре предъявлены в Иране (не менее 780 г/л). В Египте, Турции, Саудовской Аравии и странах ЕС – не менее 770 г/л, в Объединенных Арабских Эмиратах – не менее 760 г/л. А в Российской Федерации натура в мягкой пшенице 1-го, 2-го классов – 750, 3-го класса – 730, 4-го класса – 710.

При поставках в Египет российская пшеница по содержанию белка должна быть не ниже 3-го класса (не менее 12%). Установлены

допускаются, в то время как в Российской Федерации данный показатель не нормируется и, как правило, партии пшеницы чаще всего бьются с наличием поврежденности примерно от 0,2 до 3%. Также в Саудовской Аравии не допускаются зерна, пораженные головней (в РФ головневые зерна – не более 10%).

Страны-импортеры предъявляют более жесткие требования по показателям безопасности. Практически все страны – Египет, Иран, Китай, Объединенные Арабские Эмираты, Судан, Турция, Ливан – допускают не более 0,2 мг/кг свинца.

К содержанию кадмия в Иране – не более 0,03 мг/кг (в РФ – не более 0,1 мг/кг). По микотоксинам. Т-2 токсин в Азербайджане допускается не более 0,005 мг/кг, а в Российской Федерации – не более 0,1 мг/кг, афлатоксин В1 в Египте и Турции – не более 0,002 мг/кг, в Российской Федерации – не более 0,005 мг/кг. ГМО не разрешены в Судане, Саудовской Аравии, Китае, Азербайджане.

Ливаном и Суданом предъявлены требования к зерну пшеницы по микробиологии, при этом в Российской Федерации по техническому регламенту зерна микробиология не регулируется. Турцией предъявлены высокие требования по микробиологии к продуктам переработки зерна: не допускаются бактериальные токсины – энтеротоксин из стафилококков и ботулин.

Ряд стран предъявили требования к пестицидам. Причем перечень у всех стран разный, и, как правило, заявлены пестициды, которых нет в техническом регламенте. Например, в Египте установлены требования по 44 пестицидам. В Российской Федерации существуют требования по ТР/ТС 015/2011 только на 21 пестицид, причем на 7 из них определены более жесткие требования.

В Турецкой Республике предъявлены требования по 68 пестицидам. В Российской Федерации из этого перечня установлены требования



высокие требования к содержанию белка при ввозе в страны ЕС – не менее 14%. Поэтому, для того чтобы мягкая пшеница соответствовала высшему классу ЕС, поставляемая российская пшеница по белку должна быть 1-го класса. Для соответствия нормам ЕС по мягкой пшенице среднего качества российская пшеница по белку должна быть не ниже 3-го класса.

По содержанию протеина российская пшеница, вывозимая в Иран и Турцию (не менее 12,5–12%), должна быть не ниже 3-го класса. Следует обратить внимание на то, что практически во всех странах установлены требования по показателям, которых нет в российском стандарте, или для них нет утвержденных норм. Например, в египетском стандарте особое внимание следует обратить на то, что в пшенице не допускаются сорные семена амброзии, которые входят в состав посторонних органических примесей. По требованиям Саудовской Аравии повреждения пшеницы клопом-черепашкой не

по ТР/ТС 015/2011 только на 25 пестицидов, на остальные нормы нет, при этом на 13 пестицидов определены более жесткие требования. Для Ирана, Саудовской Аравии и Судана требования по пестицидам установлены согласно международному Кодексу Алиментариус на пшеницу по 59 пестицидам. В Российской Федерации из этого перечня имеются требования на 24 пестицида, на 6 из них определены более жесткие требования.

При экспорте зерна и продуктов его переработки в страны, являющиеся членами ВТО, которые по разным причинам еще не предъявили своих требований Российской Федерации, в соответствии с Соглашением о применении санитарных и фитосанитарных мер необходимо использовать международные стандарты Кодекса Алиментариус.

Китайской Народной Республикой в настоящее время предъявлены требования к качеству пшеницы по следующим показателям: плот-

**УСПЕХ – ДЕЛО ТЕХНИКИ!**

**Сцепки гидравлические бороновальные Волга:**  
СГА-15У  
СГА-21У  
СГА-27У

**Плуги скоростные навесные:**  
ПБС-3  
ПБС-4  
ПБС-5  
ПБС-6  
ПБС-8

**прицепные:**  
ПБС-11П

**РАЗРАБОТКА • ПРОИЗВОДСТВО • ПРОДАЖА**

**8-800-700-95-49** (звонок по России бесплатный) **+7(962) 618-65-03**  
г. Энгельс e-mail: npo.atlayn@mail.ru  
[www.atlayn64.rf](http://www.atlayn64.rf)

**Зерносушилки конвейерного типа «МИГ»**  
Производительность от 150 до 2 900 тонн/сутки  
Сушат все культуры с любой влажностью и засоренностью

**Загрузочный бункер – 3–5 т**

**Вентилятор горячего воздуха – до 120 тыс. м³/ч**

**Горелки Riello, газ/дизель**

**Привод транспортера – скорость 1 об/мин**  
Мотор-редуктор Bonfiglioli

**Верхнее жалюзийное ложе – нержавеющая сталь AISI 430**

**Камера горячего воздуха**

**Нижнее жалюзийное ложе – нержавеющая сталь AISI 430**

**Вентилятор холодного воздуха**

**Камера холодного воздуха**

**Экономь 20% топлива в процессе работы**  
Встроенная система рекуперации тепла обеспечивает высокий КПД (1 л/т/%, 1 м³/т/%)

**Защити себя от возгораний**  
Невозможность заторов на наклонном ложе – залог безопасности

**Суши разные партии и культуры, не останавливая процесса сушки**  
Высушит и подсушит любой проблемный урожай

**Конвейерный тип зерносушилок выбирают семеноводческие хозяйства**  
Повреждение зерна в 10 раз меньше, чем у других сушилок

**Сравниваешь зерносушилки?**  
Получи таблицу сравнения и узнай, почему конвейерные зерносушилки «МИГ» более чем на 15% дешевле

**412210, г. Аркадак, ул. Степная, 22А, тел. 8(845-42) 4-41-99, 4-45-99**  
**412030, г. Ртищев, ул. Крылова, 2В, тел. 8(845-40) 4-12-45, 4-49-54**  
**410506, г. Саратов, Вольский тракт, 5-й километр, 1А, тел. 8(8452) 98-71-22, 44-88-69, 44-88-59**

ность зерна, дефект зерна, сорные примеси, цвет, запах и индекс твердости пшеницы.

В соответствии с государственным стандартом КНР GB 1351-2008 пшеница классифицируется на 5 сортов, и требования к качеству существуют для каждого сорта и бессортного зерна. В Российской Федерации государственным стандартом на пшеницу ГОСТ Р 52554-2006 «Пшеница. Технические условия» установлены требования к качеству мягкой и твердой пшеницы в разрезе 5 классов.

Сравнительный анализ требований к качеству пшеницы Китайской Народной Республики и Российской Федерации показывает, что в КНР более жесткие требования к следующим показателям качества:

- 1) процент содержания влаги – не более 12,5% (в РФ: массовая доля влаги для мягкой и твердой пшеницы не более 14%);
- 2) сорная примесь (общее количество) – не более 1% (в РФ: сорная примесь для мягкой пшеницы не более 2% (5% для 5-го кл.) и твердой пшеницы не более 2%);
- 3) плотность (в РФ натура – вес 1 литра зерна) для твердой пшеницы 1-го класса – не менее 790 г/л, 3-го класса – не менее 750 г/л (в РФ: натура для твердой пшеницы 1-го кл. – 770, 2-го кл. – 745, 3-го кл. – 745, 4-го кл. – 710, 5-го кл. – не ограничивается);
- 4) плотность для пшеницы 2-го класса – не менее 770 г/л, 4-го класса – не менее 730 г/л (в РФ: натура для мягкой пшеницы 1-го кл. – 750, 2-го кл. – 750, 3-го кл. – 730, 4-го кл. – 710, 5-го кл. – не ограничивается).

В странах есть различия при определении сорной примеси в пшенице:

- в российском стандарте к сорной примеси относят весь проход через сито с диаметром 1 мм;
- в китайском стандарте – весь проход через сито с диаметром 1,2 мм.
- Содержание воды (влажность):
- в российском стандарте – не более 16%;
- в китайском стандарте – не более 9%.

В стандарте КНР классификация льна производится в соответствии с массовой долей содержания масла, тогда как в РФ содержание масла не регламентируется.

Таким образом, при отгрузках на экспорт должны учитываться требования стран-импортеров, которые хотят иметь документ государственного образца и гарантии получения качественной и безопасной продукции. Несоблюдение этих требований может нанести серьезный ущерб репутации России как надежного экспортера зерна.

Светлана ГРАЙВОРОНСКАЯ, директор Омского филиала «Центр оценки качества зерна»  
Источник: «Сельская Сибирь»

6 сентября 2018 г.

## ХРОНИКА СТРАДЫ

## В ОБЛАСТИ

К 5 сентября 2018 года в Саратовской области обмолочено 79,7% зерновых и зернобобовых культур, при средней урожайности 14,5 ц/га намолочено 2 756,9 тыс. тонн зерна, в том числе пшеницы – 2 159,3 тыс. тонн.

В хозяйствах завершается уборка ранних яровых зерновых культур. Ячмень обмолочен на 97% площади, пшеница – на 95%, овес – на 87%, зернобобовые – на 57%. Началась уборка поздних культур: проса, сорго, гречихи и кукурузы на зерно. Убрано 6,5 тыс. га (43%) овощных культур, при средней урожайности 178 ц/га получено 115 тыс. тонн овощной продукции; в сельхозорганизациях и КФХ – 1,7 тыс. га, при средней урожайности 206 ц/га собрано 36 тыс. тонн овощной продукции.

Картофеля убрано 6,5 тыс. га, при урожайности 154 ц/га накопано 100 тыс. тонн. Из обследованного зерна пшеницы в объеме более 1,2 млн тонн на долю качественной продовольственной пшеницы 3-го и 4-го классов приходится 59%, из них пшеницы 3-го класса – 33%, пшеницы 4-го класса – 26%. В объеме качественной пшеницы доля ценной продовольственной пшеницы 3-го класса превышает прошлогодние показатели на 8%. Фуражная пшеница составляет 41% общего объема. Несомненно, качественные показатели пшеницы определяют уровень цен на зерновом рынке. Закупочные цены на пшеницу 3-го класса с содержанием клейковины более 26% выросли до 12,5 тыс. рублей за 1 тонну.

Закупочные цены на зерно нового урожая превышают прошлогодние на 30–40%, что позволит аграриям компенсировать возросшие на 20% производственные издержки и сохранить доходность растениеводства на уровне 30–35%.

Стартовые цены на маслосемена подсолнечника нового урожая озвучиваются зерновыми трейдерами на уровне 20 тыс. рублей за 1 тонну. Для сравнения: в прошлом году были 16,5 тыс. руб.

С начала уборочных работ с территории области за ее пределы отгружено 158 тыс. тонн зерна урожая 2018 года, в том числе на российский рынок – 34 тыс. тонн и 124 тыс. тонн в экспортном направлении.

Всего в этом году, по данным управления Россельхознадзора и оценке минсельхоза области, зерновых, масличных культур, продуктов переработки и семян за пределы региона отгружено 2,3 млн тонн, рост к соответствующему периоду прошлого года в 1,8 раза; из них зерна – 1 млн 880 тыс. тонн, увеличение соответственно к 2017 году в 2,6 раза. В том числе в экспортном направлении отправлено почти 1,5 млн тонн, объемы выросли к тому же периоду прошлого года в 3,8 раза.

Наиболее высокие цены предлагают мукомольные предприятия. Запасы продовольственного зерна на предприятиях мукомольной отрасли составляют на сегодняшний день уже более четверти годовой потребности для нужд хлебопечения области.

По оперативной информации, на элеваторы и хлебоприемные предприятия поступило более 400 тыс. тонн зерна нового урожая. Наибольшие объемы приняли: Калининский филиал АО «Элеваторхолдинг», ООО «Элеватор «Красный Кут», ООО «Элеватор Озинки», ОАО «Пугачевский элеватор», ОАО «Балашовская хлебная база», АО «Екатериновский элеватор».

Имеющиеся технические мощности предприятий позволяют в сутки принимать до 120 тыс. тонн зерна и отгружать на железнодорожный и автомобильный транспорт более 100 тыс. тонн и на водный – до 10 тыс. тонн.

Для сушки зерновых и масличных культур в области имеется 234 ед. зерносушилок, в том числе 158 – у сельхозтоваропроизводителей, 76 ед. – на элеваторах и ХПП области. Их мощность позволяет сушить свыше 50 тыс. тонн зерна в сутки.

На большинстве элеваторов и хлебоприемных предприятиях для сельхозтоваропроизводителей применяется гибкая политика в уровне тарифов на услуги: приемка зерна и первый месяц хранения предоставляются бесплатно.

Одновременно с уборочными работами в хозяйствах ведется заготовка кормов. Для поголовья скота, содержащегося в сельхозпредприятиях и КФХ, требуется 17,6 центнера кормовых единиц грубых и сочных кормов.

К 5 сентября заготовлено 13,3 центнера кормовых единиц (77% от потребности). Сена, соломы, сенажа и зернофуража – более 96%.

Выявлены проблемы с кормами в Александрово-Гайском, Новоузенском и Дергачевском районах. МСХ проработан вопрос (что это означает, непонятно. – Ред.) по заключению и поставке кормов из Энгельсского, Советского и Краснокутского районов. Предпринятые меры позволяют сохранить поголовье и достигнутую положительную динамику по наращиванию КРС и овцеголовья в сельхозпредприятиях и КФХ.

В текущем году сев озимых культур намечено провести на площади 1,2 млн га. Семенами обеспечены в полном объеме. Основную долю (95%) высеваемых в регионе семян озимых зерновых культур занимают сорта, рекомендованные к почвенно-климатическим условиям Саратовской области. Озимых зерновых культур посеяно 550 тыс. га.

По состоянию на 29 августа сельхозтоваропроизводителям перечислено более 1,2 млрд рублей средств государственной поддержки.

Выдано льготных и коммерческих кредитов в сумме 16,3 млрд рублей, в том числе на проведение сезонных полевых работ – более 10 млрд рублей.

По льготной ставке до 5% банками выдано более 6 млрд рублей кредитов, что в 2 раза больше уровня прошлого года. Особое внимание – малым формам хозяйствования, которые получили 2 млрд рублей, или более 30% от общего объема.

В связи с удорожанием дизтоплива из резервного фонда Правительства Российской Федерации выделено 5 млрд рублей на оказание несвязанной поддержки 2-го транша. Из них Саратовская область получила для аграриев 200 млн рублей. Средства поступили в регион. На условиях софинансирования правительства области выделены дополнительные ресурсы в объеме 25 млн рублей.

Кроме того, министерством проведена масштабная работа в режиме ЧС по засухе в Левобережных районах области. Зафиксированная гибель посевов на площади 122 тыс. га в 188 хозяйствах 11 муниципальных районов была документально подтверждена и прошла федеральную экспертизу. Ущерб по прямым затратам составил 442 млн рублей. Сейчас определяется сумма компенсации пострадавшим хозяйствам из резервного фонда Правительства РФ.

Для снижения рисков потерь урожая особое значение имеет агрострахование и дальнейшее развитие мелиоративного комплекса области. За истекший период года из запланированных 7,6 тыс. га введено более 3 тыс. га. Общая господдержка проектов составит 337 млн рублей. В программе участвуют 32 хозяйства. Основные культуры: овощи, соя, кукуруза – дают прибавку урожая на орошаемых площадях в 1,5–2 раза.

Закладка садов будет проведена по году на площади до 400 га, в основном интенсивного типа с применением технологии капельного полива.

По оценке минсельхоза, в складывающихся погодных условиях производство зерна прогнозируется на уровне до 3,5 млн тонн, подсолнечника – не более 1,1 млн тонн, сахарной свеклы – 339 тыс. тонн, картофеля – 142 тыс. тонн и овощей – 290 тыс. тонн.

Источник: МСХ области

## ИНФОРМАЦИЯ О ЗАКУПКЕ ЗЕРНА УРОЖАЯ 2018 ГОДА

собственниками предприятий хлебопродуктов  
и крупными зернотрейдерами области на 5.09.2018 г.

(цена с НДС, руб./тонна)

Наименование предприятия, контактный телефон	Пшеница			Рожь	Ячмень	Прочее
	3 кл.	4 кл.	5 кл.			
<b>СПСК «Союз», г. Красный Кут</b> , на предприятии, для фермерских хозяйств, т. 8(84560) 5-49-44, 5-12-10	11 500	11 000				
<b>АО «Урбахский комбинат хлебопродуктов»</b> , без НДС, на предприятии в поселке Пушкино, Советский район, т. 8-927-126-33-33						просо – договорн.
<b>АО «Балашовский комбинат хлебопродуктов»</b> , на предприятии, т. 8(84545) 4-02-24, 4-13-11	Клейковина 25–26 До 12 000	10 000–10 400				
<b>АО «Саратовский комбинат хлебопродуктов»</b> , на предприятии, т. 8(8452) 29-43-27, 29-33-13	10 500–11 500	10 000–10 400		До 8 000		
<b>ООО «Ависта»</b> , т. 8-917-308-71-65	договорн.	договорн.				
<b>ООО «Сандугач»</b> , Базарно-Карабулакский район, без НДС, с места, т. 8(84591) 6-63-10		9 000–9 500				
<b>ООО «Волгоградский горчичный завод «Сарепта»</b> , т. 8-902-311-53-41						горчица – договорн.
<b>ОАО «Екатериновский элеватор»</b> , без НДС, на предприятии, т. 8(84554) 2-13-58		8 500	7 500			подсолнечник – 18 000
<b>ООО «Юфенал»</b> , без НДС, т. 8(8452) 39-81-62	Временно не закупают					
<b>ООО «Бабаевское»</b> , т. 8-960-470-97-64						нут – договорн.
<b>ООО «Николаевские крупы» на АО «Пугачевский элеватор»</b> , без НДС, т. 8-927-622-85-01	9 500	9 000				просо – 15 000
<b>ООО «КМК-Групп»</b> , т. 8-967-478-33-33, 8-967-478-11-11						сафлор, горчица, лен – договорн.
<b>ООО «Гленкор Агро Черноземье»</b> , без НДС, на элеваторе, т. 8(8452) 45-96-39, 45-96-38	10 300	10 000				
<b>ООО «Воскресенский зерновой терминал»</b> , на предприятии, без НДС, т. 8-961-647-00-25	9 500	9 000	8 000	9 000 (ч.п. от 200)	9 000–9 500	
<b>ТД «Майский»</b> , без НДС, с места, т. 8(8452) 67-45-97, 8-927-055-83-80		9 000–9 300	7 000–7 500	5 000–5 500		
<b>АО «РусЗерноТрейд» для АО «Элеваторхолдинг»</b> , т. 8(8452) 69-43-00						
<b>ООО «Мокроусский Крупяной Завод»</b> , т. 8-927-118-40-42						просо – договорн.
<b>ООО «Аркадакхлебопродукт»</b> , т. 8(84542) 4-11-54	договорн.		договорн.			
<b>ООО «Би-Ай-Гранум»</b> , <b>ООО «Элеватор «Красный Кут»</b> , т. 8(84560) 5-11-85, 74-28-43, 8(927) 112-97-18, Владимир Александрович	договорн.	договорн.	договорн.			
<b>ООО «Союз-Агро»</b> , т. 8-927-105-30-90						соя бобы – договорн.
<b>ГК «ЭФКО»</b> на базе бывшего <b>ОАО «Хлебная база №69»</b> , Базарно-Карабулакский район, р.п. Свободный, т. 8(84591) 2-19-64, 6-51-94, 6-54-44						подсолнечник – 20 000
<b>ТД Янтарный (Аткарский МЭЗ, Балаковский МЭЗ)</b> , без НДС, с доставкой до завода, т. 8(8452) 45-90-00						подсолнечник – 18 000

Источник: Отдел информации газеты «Крестьянский двор»  
т.: 8(8452) 23-16-31, 23-07-79

## САМОЙЛОВСКИЙ РАЙОН

## Кориандр подвел...

В некоторых районах области аграрии занимаются возделыванием такой эфирномасличной культуры, как кориандр. Рентабельно ли его выращивать? С этим и другими вопросами мы обратились к Юрию Алексеевичу Бикусову, главе КФХ из села Песчанка Самойловского района.

– Два года назад посеяли кориандр на небольшом участке земли в надежде на высокую цену его реализации – 30 тыс. руб. за тонну. Но в тот год она упала, и мы два сезона подряд вынуждены были урожаем держать. Додержались... Недавно еле-еле продали весь кориандр по 8 тыс. руб./т. Хорошо, что не так уж много было, не хочу говорить сколько. Даже не могу сказать, кто его у нас приобрел, какие-то саратовские заводы. Лучше выращивать привычные для нашей земли, проверенные культуры.

Работаю в хозяйстве, которое организовал отец, с 1992 года. После его смерти в 2010 году являюсь руководителем.

На 2 000 га имеющейся земли ежегодно сею озимую пшеницу, около 600 га подсолнечника и немножко льна. Озимку полностью убрали, засеяли под новый урожай, площади остались на уровне. Всходы пока что не очень радуют: мало влаги.

Лен в этом году слабоват, дождей почти не было. Его у нас забирают прямо с места, везут за пределы нашей страны.

Зябь закончили, на полях работ нет. Сейчас в хозяйстве готовятся к

уборке семечки, технику ремонтируют и прочее. Подсолнечник стоит неплохой. В этом году, скорее всего, не станем пользоваться услугами авиации при обработке полей, имею в виду десикацию подсолнуха. Хотя бывали годы, когда обращались к ним. Опрыскивали средством Реглон Супер, которое разрывает ткани растения, и оно гибнет, сохнет.

Сам препарат дорогой: 1 тыс. руб. на гектар, еще услуги компании «Аэрон» – 160 руб./га. Но пока погода поддерживает, стараемся обойтись без помощников. Озимку периодически удобряем карбамидом. Применяем и листовую подкормку. Жидкие удобрения вносим на пневмоходах. Но удобряем как? Когда есть на что покупать. Если честно, то возможностей всё меньше и меньше.

Судите сами. Озимая пшеница дала по 2 ц/га. В основном 4-й класс. До дождей успели всё смахнуть, оставалось примерно 50 га, поэтому пророст мизерный – до пяти процентов. Другие фермеры жалуются, мол, и до 50% пророста было, пришлось семена покупать. Мы реализовали 600 тонн зерна по цене от 7 до 9 руб./кг. На пророщенное по 5–6 руб./кг дают. Скупают и везут на Азов.

Не скажу, что этот сезон более благоприятный по сравнению с прошлым. Тогда хоть и брали мужики по 50 ц/га, но сбывали по низкой цене, а в этом году сколько пророста плюс урожайность на голову ниже! Думаю, что даже хуже получится. Не знаю, от чего пляска начинается. Для каждого хозяйства по-разному. Ра-

дует, что возни меньше в этом году, связанной с транспортировкой зерна. Для хранения имеем старые животноводческие комплексы, коровники словом. Они у нас крытые, заасфальтированные, поэтому строить новые не имеет смысла.

Компенсацию на возмещение затрат на ГСМ мое хозяйство не получало, потому что ее выдача производилась только тем фермерам, которые занимаются выращиванием яровых. У нас их нет. А субсидии на весенние работы мы взяли, вышло около 40 тысяч на всё по всё. Смех да и только!

О том, что к 2025 году средняя зарплата сельхозработника поднимется до 30 тысяч рублей, даже не слышал. А каким образом? Если сейчас в районе специалисты с образованием сидят полный рабочий день за 8–9 тыс. руб./месяц, как зарплата обычным механизаторам поднимется? Сколько мне нужно урожая собрать и продать за какую цену? Представить себе не могу...

У меня трудится 10 человек с ежемесячной оплатой около 11 тысяч рублей. Они не жалуются, где-то с ноября по апрель распускаю на отдых. То есть полгода работаем, полгода в свободном плавании. Одно время был ажиотаж из-за выезда на заработки в Москву. Наперегонки люди бежали. Теперь большинство хочет находиться дома, в родном селе.

Работой своего коллектива доволен: все ответственные, знающие люди. Отмечу тех, кто долгое время трудится со мной: механизаторы Владимир Викторович Колесников, Сергей Юрьевич Спиваков, молодой специалист Александр Иванович Каковкин. Они садятся и на комбайн, и на тракторы. В общем, стараемся потихоньку.

Дина МЕКТЕПОВА

6 сентября 2018 г.

## ООО «ВОЛЖСКАЯ ТОПЛИВНАЯ КОМПАНИЯ»

- ДИЗЕЛЬНОЕ ТОПЛИВО ЕВРО К5,
- БЕНЗИН АИ–92,–95,–80, ЕВРО К5

От крупнейших НПЗ России (ПАО «НК «Роснефть», ОАО «ЛУКОЙЛ», АО «ТАНЕКО»)

- по индивидуальным заказам клиентов
- по оптовым ценам



Доставка бензовозами от 5 000 до 38 000 л

Контактные телефоны: +7(903) 328–50–03,  
+7(937) 248–91–71, 8(8452) 65–95–94

**НАУЧНО-ИССЛЕДОВАТЕЛЬСКИЙ ИНСТИТУТ СЕЛЬСКОГО ХОЗЯЙСТВА ЮГО-ВОСТОКА**

семена озимой мягкой пшеницы

# КАЛАЧ 60

элита, суперэлита  
урожай 2017 и 2018 гг.

- ❖ Потенциальная урожайность 10 т/га
- ❖ Раннеспелый, зимостойкий, засухоустойчивый
- ❖ Устойчив к полеганию (высота растения 60–70 см)
- ❖ Хорошо отзывается на высокий агрофон

**+7(987) 322-73-10**  
**ariser.semena@yandex.ru**  
**г. Саратов, ул. Тулайкова, д.7**

## Выгодный тандем с вашим комбайном



Техника выпускается АО «Клевер» под брендом Ростсельмаш



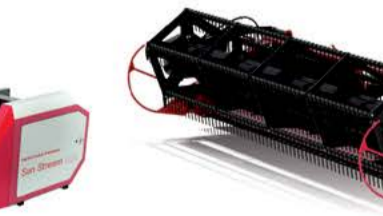
ЖАТКА ДЛЯ УБОРКИ КУКУРУЗЫ  
ARGUS 470/670/870/1270  
4/6/8/12 рядков  
производительность до 40 т/ч



ЖАТКА ДЛЯ УБОРКИ ПОДСОЛНЕЧНИКА  
FALCON 470/670/870/1270  
4/6/8/12 рядков  
производительность до 9,7 т/ч



ЖАТКА ДЛЯ УБОРКИ ПОДСОЛНЕЧНИКА  
SUN STREAM 780/920/1050  
ширина захвата до 10,5 м  
производительность до 8,3 т/ч



ЖАТКА УНИВЕРСАЛЬНАЯ НИЗКОГО СРЕЗА  
FLOAT STREAM 500/600/700/900  
минимальная высота среза 30 мм  
широкий диапазон копирования рельефа

ООО «Агросоюз-Маркет» - официальный дилер  
в Саратовской области  
тел.: 8(8452) 399-991  
www.agrosouz-m.ru

**ROSTSELMASH**

## ВИЗИТНАЯ КАРТОЧКА



# «СТК-АГРО»: ХОТИМ ПРИНОСИТЬ РЕАЛЬНУЮ ПОЛЬЗУ

Накануне сайт администрации Советского района Саратовской области сообщил: «В районе продолжается уборка урожая зерновых культур. Убрано 35 728 га, или 88% к уборочной площади, валовой сбор составил 80,3 тыс. тонн при средней районной урожайности 22,5 ц/га».

Судя по предварительному анализу, качество зерна озимой пшеницы соответствует 3–5-му классу. Наивысшая урожайность достигнута в ЗАО «Пушкинское» – 31,5 ц/га, ООО «Бирилик» – 31 ц/га, в ООО «Аверо» – 25,8 ц/га, в ООО «Белопольское» – 24,4 ц/га, в ООО «Нива-Авангард» – 24,3 ц/га, в ФХ «Шонин С.С.» – 20 ц/га, в ООО «Агрофорс» – 17,6 ц/га, в КФХ «Еналиева Т.А.» – 17,3 ц/га. ООО «Белопольское», ООО «Аверо» и ООО «Нива-Авангард» уборку зерновых закончили.

В прошлом году средняя урожайность по району была лучшей в микрорегоне, в этом году район – первый в Левобережье. Однако перед семинаром с участием волгоградской агрономической компании «СТК-АГРО» Михаил Федорович Дроздов, председатель комитета по вопросам агропромышленного комплекса администрации, скажет:

– Проблем с возделыванием озимых очень много. Мы освоили лишь один элемент из технологии в выращивании озимой пшеницы: пар у нас должен быть черным и чистым. А дальше начинаются одни проблемы. На наших полях выращивается 12 сортов, 80 процентов из них – донской селекции. Однако мы не можем проанализировать их ни по качеству, ни по урожайности. Слава богу, идет сортообновление и приобретение семян высших репродукций, мы освоили борьбу с черепашкой, а в целом допускаются элементарные ошибки. Если речь идет о некорневой подкормке, то опять пальцем в небо: дозировка, сроки, вредоносный порог и так далее.

После трехчасового разговора по душам тот же Дроздов разведет руками и громко, на всю аудиторию, признается:

– В этом году исполнилось 40 лет, как я закончил саратовский агрофак; 30 проработал чиновником. И сегодня я впервые за многие годы побывал на совещании, которое бы сделало честь нам всем даже в советские годы. Благодаря агрономической компании «СТК-АГРО» я вспомнил, что управление сельского хозяйства вообще предназначено не для того, чтобы собирать бумажки, а двигать новое, внедрять, контролировать, сопровождать. Сегодняшняя форма взаимодействия с данной компанией – большая перспектива для нас всех и просто жизненная необходимость.

Мы все когда-то начинали с НПО «Кукуруза», наукой нас не удивить. Но таких грамотных, отзывчивых специалистов просто не найти. Хочу сказать большое спасибо гостям за те проблемные темы, которые они осветили. Будем сотрудничать!

### ДВАДЦАТЬ ОДИН СОРТ. И НИ ОДНОГО САРАТОВСКОГО

Оказывается, агрономическая компания «СТК-АГРО» работает на территории нашего региона уже второй год. В ней собрались крепкие специалисты с опытом, и их объединяет только одна цель – достижение положительных результатов в сельском хозяйстве. Наверное, это одна из немногих компаний, сознательно создавших при себе далекоую от коммерции службу, которая занимается исключительно агропросвещением, профилактикой, обследованию посевов, выявляет на ранней стадии болезни и вредителей. Задача – дать проверенную технологию, откатанную на собственном научном поле. Причем работа на опережение приветствуется. Чтобы выбрать протравочные смеси, местные специалисты почти два месяца экспериментировали с лабораторными опытами, перепробовали десятки, если не сотни вариантов.

Если вы зайдете в Интернет, то легко найдете тот же фильм, что демонстрировался на совещании в Советском районе: грандиозные результаты трехлетней кропотливой работы, съемка с высоты птичьего

полета и на уровне колен: так легче рассмотреть, что происходит у самой земли. Местом действия – демоцентр на базе АО «им. Калинина», Серафимовичский район, находится на самом западе Волгоградской области, граничит с Ростовской областью. Это зона полукаштановых почв, площадь 15 гектаров, севооборот максимально приближен к производственным условиям: подсолнечник, нут, озимая пшеница и пар.

Исключительно для того, чтобы сельхозтоваропроизводители получили достоверную информацию, разбито 300 деленок с трехкратной повторяемостью. Демоиспытания 11 сортов нута, 93 деланки; 100 деленок озимой пшеницы трехкратной повторности, 35 деленок подсолнечника трехкратной повторности, 21 сорт озимой пшеницы, сравнительное испытание, около 20 гибридов подсолнечника, сравнительное испытание. Конечно, результаты напрямую переносить на левый берег Волги нельзя, однако тенденции являются всеобъемлющими, действуют везде.

Начиная с 2018 года участки испытаний озимой пшеницы «СТК-АГРО» планирует разместить в трех почвенно-климатических зонах Волгоградской области. На них будут, кроме всего прочего, проигрываются несколько вариантов применения удобрений. А еще очень важно понять, как сорт себя ведет, если его посеять рано.

Перед нами – схема опытного участка. Все сорта разбиты на 4 части-яруса.

Первый вариант: при посеве было внесено 60 кг аммофоса. И во всё. Контроль.

Второй вариант: 60 кг аммофоса при севе и два раза вместе с гербицидами и инсектицидами был применен Полидон Биоуниверсалный. Третий вариант: то же самое и рано весной 120 кг аммиачной селитры. Четвертый вариант: 60 кг аммофоса и 120 кг аммиачной селитры без микроудобрений.

Против великих школ не попрешь. Тот же ФГБНУ «АНЦ «Донской» ведет селекционную работу по озимой пшенице сразу по трем направлениям: создание сортов озимой мягкой пшеницы интенсивного типа для посева по парам, озимой мягкой пшеницы полунтенсивного типа для посева по непаровым предшественникам и озимой твердой пшеницы макаронно-крупяного назначения. Названия сортов всем хорошо известны: Зерноградка 11, Ростовчанка 7, Аксинья, Находка, Дон 93, Ермак, Станичная, Донской сюрприз, Дон 107, Аскет, Изюминка, Лидия, Лилит, Капризуля, Капитан, Краса Дона и другие. В результате многолетней работы по отдаленной гибридной селекции здесь впервые в отечественной и мировой селекции созданы оригинальные сорта озимой тургидной и твердой пшеницы: Аксинит, Курант, Амазонка, Дончанка, Донской янтарь, Агат донской, Кристелла, Лазурит, Ониск, Диона, Эрирена, Яхонт.

Сев пришелся на 5 сентября, проводился пневматической сеялкой ДМС с сошниками анкерного типа, норма высева – 5,5 млн штук, глубина сева – 6 см. Виталий Леонидович Сапунков, заместитель руководителя агрономической службы по научной работе «СТК-АГРО», кандидат сельскохозяйственных наук, инженер-механик по своему первому образованию, обращаясь к собравшимся, поясняет:

– Мы не называем себя учеными, мы считаем себя практиками. И наша главная задача – помочь вам повысить эффективность работы. ...Виталий Леонидович Сапунков на семинаре в актовом зале администрации Советского района будет говорить ровно час. Еще час внимательно присутствующих займет Павел Валерьевич Ильяшенко, директор по инвестиционному развитию ООО «СТК-АГРО». Завершит мозговой штурм Ольга Львовна Тенева, агроном-консультант, кандидат сельскохозяйственных наук, доцент СГАУ. Тема сверхактуальнейшая – «Технология производства озимой пшеницы по результатам проведенных исследований. Результаты испытаний удобрений, микроудобрений, регуляторов роста и их влияние на урожайность и качество озимой пшеницы». А также «Фитосанитарное состояние сельскохозяйственных культур в Левобережье Саратовской области».

Они бы и дальше продолжали, но собравшимся, как говорится, нужно было переварить полученные сведения. Настолько густым и крепким оказался «бульон». Настолько много в нем было цифр, замечаний, советов, информации к размышлению и неожиданных открытий.

Каждый у себя в хозяйстве давно начал потихоньку разбавлять сорта саратовской селекции южанами из Ростова, Краснодара, Ставрополя. Но как-то стыдливо, особо не афишируя, чувствуя в глубине души себя патриотами. А тут приехали какие-то «наглецы» и весьма цинично заявили, что руководствуются исключительно интересами аграриев, хоть и волгоградских. До 50–55% у соседей за-

нимают сорта зерноградской селекции, а раньше их площадь доходила до 80%. И поэтому среди 21 сорта озимых пшениц все сплошь южана: селекция ФГБНУ «АНЦ «Донской», бывшего ВНИИЗК им. И.Г. Калининко (куратор Дмитрий Михайлович Марченко, заведующий отделом селекции и семеноводства озимой пшеницы, кандидат сельскохозяйственных наук, профессор, член-корреспондент РАСХН, заведующий отделом селекции и семеноводства пшеницы и тритикале, а также председатель секции тритикале Отделения растениеводства РАСХН); ГНУ «Ставропольский НИИСХ» (зав. отделом селекции и первичного семеноводства озимых зерновых культур является доктор сельскохозяйственных наук Виктор Иванович Ковтун, ученик академика РАСХН Ивана Григорьевича Калининко).

Против великих школ не попрешь. Тот же ФГБНУ «АНЦ «Донской» ведет селекционную работу по озимой пшенице сразу по трем направлениям: создание сортов озимой мягкой пшеницы интенсивного типа для посева по парам, озимой мягкой пшеницы полунтенсивного типа для посева по непаровым предшественникам и озимой твердой пшеницы макаронно-крупяного назначения. Названия сортов всем хорошо известны: Зерноградка 11, Ростовчанка 7, Аксинья, Находка, Дон 93, Ермак, Станичная, Донской сюрприз, Дон 107, Аскет, Изюминка, Лидия, Лилит, Капризуля, Капитан, Краса Дона и другие. В результате многолетней работы по отдаленной гибридной селекции здесь впервые в отечественной и мировой селекции созданы оригинальные сорта озимой тургидной и твердой пшеницы: Аксинит, Курант, Амазонка, Дончанка, Донской янтарь, Агат донской, Кристелла, Лазурит, Ониск, Диона, Эрирена, Яхонт.

Сорта Виктора Ивановича Ковтуна (он неоднократно приезжал к нам в Саратов, в НИИСХ Юго-Востока) в 2012 году занимали около 4 млн гектаров, их удельный вес в общей посевной площади озимой пшеницы России составлял около 30%. Вот только некоторые названия: Олимп, Виктория, Арсенал, Зустрич, Писанка, Одесская 200, Нива Ставрополья, Виктория 11.

...На 59-й минуте разговора, когда откровенность шла за откровенность, Михаил Федорович Дроздов не выдержал и все-таки задал сакраментальный вопрос:

– Почему же у вас в испытаниях нет саратовских сортов?

Виталий Сапунков храбро выступил вперед:

– Саратовская селекция у-мер-ла. Да, в институте Юго-Востока еще что-то пытаются делать, но такого разнообразия сортов и такой степени интенсификации больше нет.



Даже близко нет. Иначе мы бы с прецизионным удовольствием включили бы их в свой список. Конечно, ваши ученые работают, пытаются что-то делать. Но тот же Ставрополь выдает по 4–5 сортов ежегодно. У вас такого нет. У вас нет сортов, например, различающихся по группам спелости, интенсивности. Нет выбора – вот в чем проблема.

■ Нам можно доверять по очень простой причине: мы не продаем семена озимой пшеницы вообще. Нам все равно, какой сорт будет лидером у вас на полях. Но нам очень нужно, чтобы вы как технологи правильно подобрали необходимый вам инструмент. Тогда у предприятия в любой сезон будут хорошие перспективы для сбыта, труд руководимого вами коллектива всегда будет востребован.

### ДОБРАЛИСЬ ДО «ЗОЛОТОЙ ЖИЛЫ»

Патриоты сортов озимой пшеницы саратовской селекции могут назвать семинар в Советском районе самой настоящей диверсией. Но даже они не станут грешить против истины и подтвердят: ученые НИИСХ Юго-Востока давно перестали проводить у себя совещания, на которых бы так подробно и так объективно обсуждались агроприемы выращивания великой культуры-кормиллицы. Хотя по настроению в зале чувствовалось: люди соскучились. На местах остается всё меньше и меньше профессионалов старой волны, а молодежь еще надо натаскивать. Компания «СТК-АГРО» чутко среагировала на сложную кадровую ситуацию, предложив, с одной стороны, агропросвещение, а с другой – предоставив возможность агрономам хозяйств постоянно учиться, организовав на своей базе клуб агрономов.

Считайте это агитацией или просто вызванием к разуму, но когда Сапунков и Ильяшенко предлагают создать в одном из хозяйств Советского района опытный участок – своеобразный полигон для испытания озимых пшениц – с тем, чтобы ничего не брать на веру, каждый шаг проверять, каждый сорт экзотизировать, они искренне надеются быть услышанными:

– Тот, кто будет владеть этой информацией, будет владеть миром. Это же самая настоящая золотая жила!

Нужно лишь желание, ну и денег, конечно, а еще несколько единиц техники и пару-тройку людей, да пролить эксперимент хотя бы лет на пять, но зато руководителю хозяйства потом обеспечена независимость в действиях и решениях. Недаром говорится: знание – сила!

Руководители здешних хозяйств – А.М. Волшаник, А.М. Меняйло, П.Г. Далдышкин, П.И. Наконечников, С.П. Кубашев, А.И. Сорокин, Т.А. Еналиев, Ю.В. Лаврентьев, С.В. Михайлов, Н.М. Мулдашев, Р.К. Саитов – колеблются. Хотя практически каждый имеет среди полей укромное местечко для экспериментов: внедрение любого сорта и любой культуры начинается с заветных двух-трех гектаров.

Об этом же говорит и Сапунков: – Опытное поле агронома всегда свидетельствовало о том, что руководитель и его главный агроном думают о будущем. Эффективная работа предприятия без этого невозможна. Ну а дальше шла презентация лишь небольшой части наблюдений, которые ведут специалисты «СТК-АГРО».

Заметим, в нашем регионе работают девять человек – это своеобразная агрономическая «скорая помощь», которая уже помогла многим нашим аграриям, в том числе и присутствующим в зале.

Виталий Леонидович Сапунков касается темы интенсивности кушения. Обращает внимание на сорта, которые, набрав определенный габитус, больше не развивались, находились как бы в заторможенном состоянии. А вот Лидия прибавила чуть ли не в два раза. То же самое можно сказать про Аскет, Олимп, Дон 93, Зерноградку 11. Зная эту информацию для своей зоны, руководитель может решать, какие сорта можно посеять пораньше, а какие – попозже.

Следующий слайд отражает вес подземной части узла кушения в общем весе растения. Это говорит о том, насколько спокойно растение перенесет зиму и насколько легко отрастет весной. На слайде мы видим ряд сортов-лидеров, у которых этот показатель достигает 29–30%. Среди всех выделяется ДОНЭКО, сорт полунтенсивного типа Анатолия Ивановича Грабовца. Сапунков считает, что он более подходит для нашей зоны, а еще Шеф, Донская степь и Аскет (хорошо растет на сложных предшественниках).

Очередная проблема – глубина заделки узла кушения. ДОНЭКО как сели на 6 сантиметров, он там уzel кушения и заложил. То же самое сделали Золушка и Арсенал. А вот другие сорта, несмотря на то что семена закладывались также на 6 см, узел кушения завязали ближе к поверхности. В частности, так поступает Дон 93, и если завтра на его посевах не будет снега, могут возникнуть проблемы. Агрономическая служба хозяйства должна эту особенность сорта учитывать.

Еще один важный показатель – содержание сахаров в узле кушения. Даже если вы ранней весной внесли аммиачную селитру, растение не способно поглотить эти питательные элементы в полном объеме, и отращивание вегетативной части идет за счет собственных ресурсов. Как осенью происходит разное формирование запасов, так и весной случаются очень разные траты. И по ним мы также можем выделить сорта-лидеры: ДОНЭКО, раннеспелый Жаворонок (выше по качеству и урожайности, но осыпается).

Вопрос для размышления: хотя сорт один, на разных полях он будет иметь разное количество сахаров. С какого поля следует начинать подкормку? Оказывается, с Арсенала, Донской степи, Аскета, потому что при содержании сахаров меньше 10–11% растения голодают. Они в рост не пойдут. Вплоть до того, что самолет придется нанимать. А поля ДОНЭКО и Жаворонка могут подождать, спокойно будут развиваться без потерь урожайности. Это очень полезная информация для практиков.

На еще одном слайде представлены результаты испытаний по ярусам. Средняя урожайность по испытанию – 48,3 ц/га. Сорта-лидеры: Краса Дона, Лилит, Авеста, Золушка, Жаворонок, Капитан, Шеф, Донская степь. Из них Шеф, Донская степь, Жаворонок – это сорта будущего. Они еще только будут внесены в реестр Госсорткомиссии, а мы уже сейчас обладаем информацией, как они себя ведут. Результат выше среднего по содержанию белка показали Жаворонок, Ростовчанка 7, Капитан, Шеф, Донская степь. У последних высокая урожайность совпадает с высоким

качеством. Что вообще-то является редкостью.

Еще один показатель: содержание белка в зерне. Эту информацию давал анализатор качества зерна Infrates, причем номера образцов были зашифрованы. Там, где было только аммофос, урожайность – 44 ц/га. Там, где были микроудобрения на фоне аммофоса, – 48 ц/га. Там, где было всё, – 51,5 ц/га. Там, где были 60 кг аммофоса и 120 кг аммиачной селитры, – 48,2 ц/га. То есть микроудобрения повышают урожайность, селитра тоже повышает урожайность. Но наибольшую отдачу мы получаем именно при комбинации минеральных и микроудобрений. Почему? Микроудобрения активизируют процессы фотосинтеза, повышается эффект всасывания полезных веществ из удобрений и из почвы. Это доказывают все 63 (21х3) пробы.

То же самое касается белка. Там, где вы применяете микроудобрения, возможно, вы и получите урожайность повыше, а белка нет. Первый ярус – белок 12, второй ярус – 12,1. Урожайность выше, а белка нет. Но если вы будете работать с минеральными удобрениями, то у вас вырастет не только урожайность, но и качество.

– Хотя с вашей засухой вам решать; мы показываем, что получается у нас, – предупреждает Сапунков. – На самом высоком уровне интенсификации самый высокий уровень по белку – 13,4. Очень четко прослеживается тенденция: рост содержания белка до 3-го яруса и некоторое снижение на четвертом. Вывод: микроудобрения сами по себе не вызывают рост качества, но в комбинации с минеральными удобрениями и технологией этот показатель растет.

У волгоградцев второй участок испытаний находился в 70 километрах от первого, в более плодородной зоне, где было больше осадков. Краса Дона, сорт, который никак не проявил себя в условиях низкой интенсификации, показал самый лучший результат тогда, когда он получил всё, что ему было надо.

### О САМОМ БОЛЬНОМ

...Дискуссия постепенно добралась до самой большой темы этого сезона: что делать, если озимка накануне или во время уборки уходит под дождь. В АО «им. Калинина» посева по целине первой уборки оставили на 21 день. Выпало 80 мм осадков: 37 мм в течение трех недель и остаток за один день. В результате сорт Лидия лишился около 5% зерна, Жаворонок – 20%. То есть все ранние сорта страдают этим. Поэтому аграриям надо иметь в виду: нельзя сеять большие площади того же Аскета или Станичной, если вы не можете убрать в срок. А вот Капитан, Шеф, Донская степь и Лидия могут подождать, они потеряли порядка 3–7%, это немного.

Теперь поговорим о количестве проросших зерен в колосе. Проверили 21 сорт. В результате Лидия, Жаворонок, ДОНЭКО, интенсивные сорта, которые шли в лидерах по другим показателям, здесь, к сожалению, не очень хорошо себя повели. Не оставили их в поле. Ростовчанка 7, Дон 93, Виктория 11 – очень устойчивые к прорастанию в колосе сорта.

Количество проросших зерен считает человек, и результат зависит от его квалификации. Есть другой, более объективный показатель, – число падений. Его считает машина. Он отражает процессы, которые происходят внутри зерна. И лишней раз подтверждает, что такие сорта, как

Изюминка, Золушка, Лидия, Жаворонок Дона и Капитан, нежелательно оставлять в поле.

Сапунков продолжает:

– У меня есть богатый опыт изучения влияния глубины заделки семян на полевую всхожесть. На парах в нашей зоне сохранить влагу, имея сухой слой меньше 6–8 см, невозможно. Поэтому сеять приходится на глубину 8–10 см. Так вот, на такой глубине заделки всходит 60–70 процентов семян. А так как нам нужно получить 3–3,5 млн растений на гектар, приходится увеличивать норму высева. Примерно до 5 млн шт. Второй момент: существует устойчивое заблуждение, что семена должны быть размером с горох. Господа, поймите правильно: чем крупнее семя, тем ему больше воды нужно. Поэтому не следует отбивать 1 тыс. семян в 45–50 граммов. У вас и из вороха выход составит 10–15%, и еще всхожесть будет плохой. Зачем вы себе проблемы создаете?!

Выкрики из зала: Что-то вы нам голову морочите! Какие-то противоречия. Меньяйло: Профессор Николай Андреевич Зеленский рекомендует сеять на большую глубину и на одном поле сразу несколько сортов. Мы это улоучили, начали так делать и стали получать очень серьезные урожаи. Затем зерно пропускаем через фотосепаратор, получаем полновесные семена. Сапунков: Моя позиция: семена нужно выбирать той массы, которую рекомендует селекционер. Насчет репродукции скажу так: сорт можно сеять вечно. Понимаю, что производят крамольные вещи, и Россельхозцентр с нас спрашивает нормально за высокую репродукцию. Но... Теперь о смеси сортов. Мы боремся с межвидовой конкуренцией, обрабатывая сорняки гербицидами. Но тут же создаем внутривидовую конкуренцию. Я не думаю, что это есть хорошо.

Меньяйло: А вы знаете, на каком поле мы получили самый высокий урожай? На самом заросшем, которое мы перед севом обработали дисковым валом и поперек и посеяли озимую. Килептр дал 52 ц/га. Дроздов: Расскажите нам немножко о технологии паров. Мы начали бороновать «Кировцами», культивировать тем, что в поле сможет залезть. Ваше мнение? Сапунков: Я делал огромное количество опытов по нулевой технологии. Считаю, на правом берегу прикосмы с Грабовцом и Ковтуном. Чем принципиально отличается их селекция?

Сапунков: Краснодарская селекция направлена на отбор поздних сортов с ярко выраженным осенним типом кушения. У нас же, в Волгоградской области, как и у вас, осенний тип кушения. На нашем опытном поле в этом году зима закончилась 1 апреля, а 24 апреля начался выход в трубку. Какое тут кушение? Сапунков: Не очень хорошо себя повели. Не оставили их в поле. Ростовчанка 7, Дон 93, Виктория 11 – очень устойчивые к прорастанию в колосе сорта. Количество проросших зерен считает человек, и результат зависит от его квалификации. Есть другой, более объективный показатель, – число падений. Его считает машина. Он отражает процессы, которые происходят внутри зерна. И лишней раз подтверждает, что такие сорта, как

Меньяйло: А вы знаете, на каком поле мы получили самый высокий урожай? На самом заросшем, которое мы перед севом обработали дисковым валом и поперек и посеяли озимую. Килептр дал 52 ц/га. Дроздов: Расскажите нам немножко о технологии паров. Мы начали бороновать «Кировцами», культивировать тем, что в поле сможет залезть. Ваше мнение? Сапунков: Я делал огромное количество опытов по нулевой технологии. Считаю, на правом берегу прикосмы с Грабовцом и Ковтуном. Чем принципиально отличается их селекция?

Сапунков: Краснодарская селекция направлена на отбор поздних сортов с ярко выраженным осенним типом кушения. У нас же, в Волгоградской области, как и у вас, осенний тип кушения. На нашем опытном поле в этом году зима закончилась 1 апреля, а 24 апреля начался выход в трубку. Какое тут кушение? Сапунков: Не очень хорошо себя повели. Не оставили их в поле. Ростовчанка 7, Дон 93, Виктория 11 – очень устойчивые к прорастанию в колосе сорта. Количество проросших зерен считает человек, и результат зависит от его квалификации. Есть другой, более объективный показатель, – число падений. Его считает машина. Он отражает процессы, которые происходят внутри зерна. И лишней раз подтверждает, что такие сорта, как

Меньяйло: А вы знаете, на каком поле мы получили самый высокий урожай? На самом заросшем, которое мы перед севом обработали дисковым валом и поперек и посеяли озимую. Килептр дал 52 ц/га. Дроздов: Расскажите нам немножко о технологии паров. Мы начали бороновать «Кировцами», культивировать тем, что в поле сможет залезть. Ваше мнение? Сапунков: Я делал огромное количество опытов по нулевой технологии. Считаю, на правом берегу прикосмы с Грабовцом и Ковтуном. Чем принципиально отличается их селекция?

Сапунков: Краснодарская селекция направлена на отбор поздних сортов с ярко выраженным осенним типом кушения. У нас же, в Волгоградской области, как и у вас, осенний тип кушения. На нашем опытном поле в этом году зима закончилась 1 апреля, а 24 апреля начался выход в трубку. Какое тут кушение? Сапунков: Не очень хорошо себя повели. Не оставили их в поле. Ростовчанка 7, Дон 93, Виктория 11 – очень устойчивые к прорастанию в колосе сорта. Количество проросших зерен считает человек, и результат зависит от его квалификации. Есть другой, более объективный показатель, – число падений. Его считает машина. Он отражает процессы, которые происходят внутри зерна. И лишней раз подтверждает, что такие сорта, как

**ООО «СТК-АГРО»**  
Адрес главного офиса:  
г. Волгоград, р.п. Гумрак, ул. Моторная, 9Г  
+7-927-5-115-115  
Саратовское представительство:  
г. Саратов, ул. Ильинский проезд, 11, офис 211  
+7-927-127-98-95

Маргарита ВАНИНА

## Ветеринары выделили лучших

В последний день августа началась в зале заседаний правительства Саратовской области, а затем в одном из городских кафе ветеринары региона отметили свой профессиональный праздник.

Лучшие специалисты отрасли получили на руки почетные грамоты и благодарности губернатора области, минсельхоза, управления ветеринарии области. Три районные станции – Ровенская, Марксовская, Духовницкая – ключи от новых дезинфекционных установок.

Считаем нужным присоединиться к поздравлениям и опубликовать фамилии именные грамоты, которые, как известно, печат всё чаще вечно.

Почетной грамоты губернатора удостоены:

- Александр Юрьевич Барсов, начальник территориального отдела, главный государственный ветеринарный инспектор по Ровенскому району;

- Виктор Иванович Петров, ветеринарный врач Балаковской райСББЖ.

Благодарностью губернатора награждены:

- Михаил Владимирович Кильдяков, начальник Хвалынской райСББЖ;

- Ольга Владимировна Куренева, референт отдела организации ветеринарных мероприятий Управления ветеринарии правительства Саратовской области;

- Юлия Николаевна Ягудина, референт отдела правовой и кадровой работы Управления ветеринарии правительства Саратовской области.

Благодарность министерства сельского хозяйства из рук руководителя ведомства получили:

- Наталья Юрьевна Анкина, ветеринарный санитар Балтайской райСББЖ;

- Дмитрий Евгеньевич Архипов, ведущий ветеринарный врач Балаковской райСББЖ;

- Алексей Олегович Бабинцев, ведущий ветеринарный врач Новобурасской райСББЖ;

- Елена Викторовна Балалаева, контрактный управляющий Балаковской райСББЖ;

- Сергей Геннадьевич Борисов, начальник Духовницкой райСББЖ;

- Валерий Махмудович Герейханов, заведующий ветеринарным участком Питерской райСББЖ;

- Ольга Николаевна Ермакова, ветеринарный фельдшер первой категории Аркадакской райСББЖ;

- Наталья Анатольевна Каширина, ведущий бухгалтер Балаковской райСББЖ;

- Наталья Анатольевна Кузьмина, референт финансово-экономического отдела управления ветеринарии;

- Сергей Николаевич Маркелов, начальник Марксовской райСББЖ;

- Константин Александрович Торгашев, ведущий ветеринарный врач Петровской райСББЖ;

- Рафаил Сяитович Тугушев, главный бухгалтер Воскресенской райСББЖ;

- Сериккалий Батыргалиевич Уразов, начальник Турковской райСББЖ;

- Владимир Сагитович Шалышов, ветеринарный фельдшер Питерской райСББЖ.

Почетную грамоту министерства сельского хозяйства Саратовской области теперь имеют:

- Елена Юрьевна Бебнева, ветеринарный врач Базарно-Карабулакской райСББЖ;

- Надежда Петровна Вильдерман, лаборант ветеринарной лаборатории Балтайской райСББЖ;

- Борис Егорович Ермаков, заведующий ветеринарным участком Новобурасской райСББЖ;

- Наталья Ивановна Коршунова, ведущий ветеринарный врач Новобурасской райСББЖ;

- Сият Ханяфиевич Кудашев, заведующий ветеринарным участком Базарно-Карабулакской райСББЖ;

- Николай Данилович Митрофанов, заведующий ветеринарным участком Петровской райСББЖ;

- Наталья Валентиновна Нефедова, ветеринарный лаборант первой категории Аркадакской райСББЖ;

- Юрий Владимирович Оглоблин, заведующий ветеринарным участком Балтайской райСББЖ;

- Сергей Владимирович Резцов, заведующий ветеринарным участком Новобурасской райСББЖ;

- Андрей Петрович Кукаркин, начальник территориального отдела, главный государственный ветеринарный инспектор по Энгельсскому и Советскому районам Управления ветеринарии правительства Саратовской области.

- Вячеслав Петрович Шишканов, начальник Аркадакской райСББЖ, в который уже раз получил почетную грамоту управления ветеринарии.

Благодарственное письмо управления:

- Алексей Вячеславович Молчанов, декан факультета ветеринарной медицины, пищевых и биотехнологий СГАУ;

- Вил Жабирович Абайдуллин, начальник Саратовской райСББЖ;

- Ренат Михметович Абулхаиров, начальник Новоузенской райСББЖ;

- Юрий Енофеевич Андрюхин, начальник Лысогорской райСББЖ;

- Константин Владимирович Даниловский, заместитель начальника отдела организации ветеринарных мероприятий по противоэпизоотической работе управления ветеринарии;

- Татьяна Владимировна Коренда, ведущий бухгалтер областной СББЖ;

- Алексей Викторович Нефедов, начальник территориального отдела, главный государственный ветеринарный инспектор по Петровскому и Аткарскому районам;

- Екатерина Михайловна Храмова, консультант отдела организации ветеринарных мероприятий управления ветеринарии.

Источник: По информации правительства области

## Перелюб должен воссоединиться с областью 1 ноября

Во время визита в Перелюбский район глава региона Валерий Радаев ознакомился с завершающим этапом строительства моста через реку Камелик у села Большая Тарасовка. Об этом сообщает пресс-служба губернатора.

– Мы называем мост через Камелик – наш «Малый Крымский мост». Он для нас такое же значение имеет, ведь мы без него как будто отрезаны от остальной области. Сначала мы думали, что ничего не будет – подлатают старый мост и всё, но когда приехали подрядчики, развернули строительство, то поняли: здесь будет очень большой мост. И строят его очень быстро. Так что мы видим, Перелюб не остался без внимания», – сказал житель села Юрий Давыдов.

По словам подрядчика, на объекте работают около 100 человек. В настоящее время установлены все 6 опор, идет монтаж пролетных строений.

Валерий Радаев поставил задачу сдать мост через Камелик раньше запланированного срока – к 1 ноября. Учитывая высокую социальную значимость объекта, подрядчик взял на себя такие обязательства – завершить работы раньше намеченного срока.

– Берите пример с тружеников сельского хозяйства – они заняты днем и ночью, пока позволяет погода. Задача подрядчика – обеспечить такие же темпы. Это будет современный мост, и он надежно прослужит жителям Перелюбского района, – сказал Валерий Радаев.

Напомним, в марте 2016 года на старом мосту через Камелик обрушилась плита дорожного покрытия. Дальнейшая эксплуатация моста была невозможна, и его закрыли. По поручению губернатора дорожники области в короткие сроки возвели рядом с аварийным мостом объезд – плотину с щебеночным покрытием,

которую преодолевал лишь легковой автотранспорт. Однако в весенний период эта плотина переливается паводковыми водами р. Камелик, из-за чего Перелюб оказывается отрезан от дороги на областной центр. Жителям Перелюбского района в период паводка, чтобы попасть в другие населенные пункты области, приходится делать объезд в 250 км через Самарскую область.

15 апреля 2017 года на встрече с жителями Перелюбского района глава региона, учитывая высокую социальную значимость объекта, принял решение о строительстве нового мостового перехода и взял этот вопрос под свой личный контроль.

В декабре 2017 года на 51-м км региональной трассы Пугачев – Перелюб было начато возведение мостового перехода. Его длина составит 363 метра, в том числе самого моста – 160 метров.

## Больным давали молоко, не отвечаящее требованиям ТС

Прокуратура Заводского района г. Саратова провела проверку соблюдения санитарно-эпидемиологических требований и ветеринарно-санитарных правил переработки, хранения или реализации продуктов животноводства.

В ходе проверки в ГУЗ «Саратовская областная детская инфекционная клиническая больница им. Н.Р. Иванова» были отобраны и направлены на исследование пробы поставляемой молочной продукции.

Экспертным заключением установлено: молоко из пищеблока больницы по исследованным показателям жирно-кислотного состава молочного жира, по соотношению сумм массовых долей метиловых жирных кислот в молочном жире не соответствует требованиям технического регламента Таможенного союза «О безопасности молока и молочной продукции», нормативно-технической документации на выработку.

Аналогичные нарушения выявлены в ГУЗ «Государственная клиническая больница №12».

По данным фактам прокуратурой района возбуждены дела об административных правонарушениях, предусмотренных ст. 6.6 КоАП РФ, по результатам рассмотрения на виновных лиц наложены штрафы.

Также в адрес главных врачей вышеуказанных медицинских учреждений прокуратурой внесены представления, которые рассмотрены и удовлетворены, виновные лица привлечены к дисциплинарной ответственности, нарушения устранены.

Источник: Пресс-служба прокуратуры Саратовской области

## Надбавка к пенсии аграриев в размере 25% станет серьезным подспорьем для них

Предложение Президента РФ Владимира Путина о 25-процентной надбавке к пенсии для работников сельского хозяйства вносит существенный вклад в улучшение материального обеспечения этой категории граждан.

Об этом заявил проректор Академии труда и социальных отношений, экс-замглавы Минздравсоцразвития РФ Александр Сафонов. Президент РФ Владимир Путин в своем телеобращении по изменению пенсионного законодательства предложил с 1 января 2019 года ввести надбавку для работников сельского хозяйства на уровне 25% от фиксированной части пенсии. Он напомнил, что такое решение уже было принято ранее, но его вступление в силу так и не состоялось. По словам вице-премьера Татьяны Голиковой, размер этой надбавки составит 1,3 тыс. рублей ежемесячно и коснется около 1 млн человек, которые отработали в сфере сельского хозяйства не менее 30 лет. Голикова также сообщила, что эта прибавка для работников сельского хозяйства на шестилетний период обойдется бюджету в 117 млрд рублей. «Такая надбавка вводится



первыми, долгое время шли дискуссии на эту тему. Для той категории граждан, которые отработали свой стаж в современный период с 90-х годов и по текущее время, для них это очень серьезное подспорье», – пояснил Сафонов. Тема зарплата тружеников сельского хозяйства поднимается с советских времен, потому что особенность их оплаты труда заключалась в том, что они могли получать заработную плату не только в денежном эквиваленте, но и в натуральном виде, уточнил Сафонов. «При определении размера пенсии учитывается только денежная часть, которую че-

Источник: «Российская газета»

## А технологу всего лишь замечание

Ртищевская межрайонная прокуратура провела на территории района проверку исполнения законодательства при производстве молочной продукции.

В ней участвовал специалист Западного территориального отдела управления Федеральной службы по надзору в сфере защиты прав потребителей и благополучия человека по Саратовской области.

В ООО «Основа» выявлены нарушения технических регламентов при изготовлении молочной продукции: дератизация и дезинсекция производственных помещений не выполняется, при перевозке молочной продукции используются транспортные средства, не оборудованные холодильными установками, к работе по перевозке молока и молочной продукции привлечены не прошедшие медицинский осмотр водители, осуществляющие также погрузку и разгрузку молочной продукции.

Для устранения выявленных нарушений межрайонной прокуратурой в адрес директора ООО «Основа» внесено представление, по результатам рассмотрения которого технология организации привлечена к дисциплинарной ответственности в виде замечания.

Также в отношении ООО «Основа» и директора ООО «Основа» возбуждены дела об административных правонарушениях, предусмотренных ч. 1 ст. 14.43 КоАП РФ. По результатам рассмотрения на юридическое лицо наложен штраф в размере 20 тыс. рублей, на руководителя – 10 тыс. рублей.

Источник: Пресс-служба прокуратуры Саратовской области

## Ну что ж ты, Вася!

В сообществе «Типичный Балаков» социальной сети «ВК» возмущенный покупатель поделился снимком приобретенного колбасного изделия, в котором ему «посчастливилось» найти секретный ингредиент.

«Балаковский колбасный завод производит колбасу с запчастями», – подписал фотографию автор поста. На фото видно, что возле деформированного металлическим предметом продукта лежит упаковка с указанием производителя. А на самой этикетке от полуконченной колбасы значится марка «Васино».

В комментариях к сообщению пользователи пишут, что необычный компонент, который не указан в составе изделия, – это пуля от пневматического оружия. «Скорее всего, птица мышей в цеху стреляли», – сделали выводы подписчики группы. «Мы таракана в их колбасе находили», «Васино» так-то для меня лучшая компания в Балаково. А тут вот такое...», «За 450 р. 2 грамма свища», «Что-то всё чаще у этого производителя подобные «сюрпризы», – добавили балаковцы. Впрочем, кто-то из комментаторов отметил, что таким образом «заболитый» изготовитель попытался восполнить недостаток железа в организмах своих клиентов.

Источник: «Репортер 64»

## Целинный реквием



«Литым колосом звенят раздолбные нивы орденосного целинного совхоза имени Радищева», – такими словами в областной газете «Коммунист» начинался мой репортаж о жатве в данном хозяйстве в рекордном по урожайности 1978 году. Потом эти же слова прозвучали в информации всесоюзной радиостанции «Маяк». Тогда, 40 лет назад, говорили, что подобный урожай случается раз в столетие.

...Из всех юго-восточных районов моей сборковской зоны Новоузенский, один из крупнейших в области, представлял особый интерес. В маленьком районе наиболее приятельным был не маленький совхоз имени Радищева. Площадь его земельной угодий составляла 54 тысячи гектаров! Случалось, радищевцы собирали зерна наравне с отдельными правобережными районами. К примеру, Балтайским.

В совхозных отарах насчитывалось около 35 тысяч голов высокопродуктивных цыгайских овец. Они содержались главным образом на чабанских точках, ближних и дальних. Здесь первыми в области освоили, в частности, ранний окот, что дало ощутимые результаты. Труженики чабанских точек, их семьи были окружены должным вниманием и заботой. В конце 70-х – начале 80-х жидые дома оборудовали электроотоплением. Многие из них оснащали радиотелефонами для постоянной связи с центральной усадьбой хозяйства.

В начале 70-х радищевцы успешно взялись за освоение второй «целины», орошаемого земледелия. В этой отрасли хозяйство также стало одним из крупнейших в области, здесь поливалось более 3,5 тыс. га. Отдача каждого орошаемого гектара также была самой заметной в регионе. Широко славилась семейная пара Романовых, мастеров высоких урожаев на поливе.

Развитие мелиорации придало новый мощный импульс социальному обустройству совхоза. Оно шло полным ходом и с целинным размахом. Один за другим строились новые дома с улучшенной планировкой и со всеми удобствами, Дом культуры, школа, магазины, спортзал, стадион, кафе. Весной буינו расцветали сады. В 80-х были достигнуты серьезные сдвиги в переработке сельхозпродукции. Завзятые гурманы восхитались радищевской колбасой из баранины. Доярской славы пользовалось здешнее горчичное масло. В зимнее время в теплицах выращивались огурцы, помидоры, зеленый лук, цветы.

В 1975–1990 годах директором совхоза работал Анатолий Иванович Нели. Началом после Саратовского СХИ агрономом, управляющим отделением, затем – главным агрономом. Была в его характере, скажем так, ершистость в общении с начальством. Не мог удержаться от нелицеприятных вопросов. А начальство порой в совхоз заезжало очень высоко. Нели попытался восполнить недостаток железа в организмах своих клиентов. Источник: «Репортер 64»

и спроси у него, кто придумал тресты совхозов: зерновых, молочных, овощеводческих и прочих. Вот, мол, наше хозяйство относится к тресту овцеводческих совхозов в Дергачах. Только с отчетами заматолась. В тресте свое требуют, в районе – свое. Двойное подчинение. Высокий гость, не глядя на Нечаева, лишь проце-дил ледяным тоном: «Вы не путайте государственную собственность с колхозно-кооперативной». Потом выяснилось, что Соломенцев и был главным закоперщиком поголовной «рестовизации» совхозов. Позже эту систему упразднили. Но Нечаева к тем высокопоставленным визитерам и близко старались не подпускать.

Целинный совхоз представлял свои, ранний окот, что дало ощутимые результаты. Труженики чабанских точек, их семьи были окружены должным вниманием и заботой. В конце 70-х – начале 80-х жидые дома оборудовали электроотоплением. Многие из них оснащали радиотелефонами для постоянной связи с центральной усадьбой хозяйства.

В начале 70-х радищевцы успешно взяли за освоение второй «целины», орошаемого земледелия. В этой отрасли хозяйство также стало одним из крупнейших в области, здесь поливалось более 3,5 тыс. га. Отдача каждого орошаемого гектара также была самой заметной в регионе. Широко славилась семейная пара Романовых, мастеров высоких урожаев на поливе.

Развитие мелиорации придало новый мощный импульс социальному обустройству совхоза. Оно шло полным ходом и с целинным размахом. Один за другим строились новые дома с улучшенной планировкой и со всеми удобствами, Дом культуры, школа, магазины, спортзал, стадион, кафе. Весной буינו расцветали сады. В 80-х были достигнуты серьезные сдвиги в переработке сельхозпродукции. Завзятые гурманы восхитались радищевской колбасой из баранины. Доярской славы пользовалось здешнее горчичное масло. В зимнее время в теплицах выращивались огурцы, помидоры, зеленый лук, цветы.

В 1975–1990 годах директором совхоза работал Анатолий Иванович Нели. Началом после Саратовского СХИ агрономом, управляющим отделением, затем – главным агрономом. Была в его характере, скажем так, ершистость в общении с начальством. Не мог удержаться от нелицеприятных вопросов. А начальство порой в совхоз заезжало очень высоко. Нели попытался восполнить недостаток железа в организмах своих клиентов. Источник: «Репортер 64»

170 тракторов разных марок, в том числе более 30 мощных «Кировцев». В хозяйстве имелось около сотни автомашин. Их, конечно, не хватало для «перевалки» такой массы зерна – почти 80 тысяч тонн. На помощь степнякам прибыли грузовики из Саратова, других регионов страны и войсковых частей. – Не могу, Макарчыч, никак. Врачи тоже знают свое дело. Побереги себя для внуков и правнуков. Определил тебя заведующим на машдвор. Тоже серьезное дело. Захаров вышел из кабинета расстроенным, что прекрасно понял директор. Но через пару дней он встретил ветерана, весело поздоровался и загадочно сообщил: – Могу порадовать. – Что, комбайн дадите?! – вострепенно спросил, словно строевой конь при сигнале горна. – Не один даже. А четыре! Оказалось, именно столько самоходок попросили местные девчата, решившие объединиться в одно уборочное звено. Шефом-наставником к ним директор надумал поставить Захарова. И не ошибся. Звено показало достойный результат. На 40-летие целины, в 1994-м, получил от радищевцев приглашение. Звучали речи, поздравления, тосты... Однако подлинно праздничного настроения не ощущалось. Будто справляли юбилей человека, на вид здорового, но уже безнадежно заблужденного, о чем все теперь знали, по крайней мере догадывались. Признаки не сползания даже, а падения в небытие еще недавно мощного хозяйства, можно сказать, флагама АПК области, были налицо. Мероприятие больше смахивало на заунывную трезину. О планах даже на ближайшее будущее никакого разговора не было. На 50-летие целины уже не пригласили. Сдается, в Радищеве его не отметили. Но если бы и пригласили, величю отказался бы. К чему лишний раз бередить душу на траурном празднике? Прошла, закатилась слава радищевская. Судя по всему, безвозвратно. На въезде в поселок на пьедестале стоит «пахарь» целины, трактор ДТ-54. На пьедестале надпись: «Октябрь 1954 г. Основателям совхоза, труженикам целины». Мне как-то говорили, что трактор в исправном состоянии и полностью завлажен тобой от служебных обязанностей по здоровью. Утром Герман поехал в больницу, там его сразу опередили в палату. Но через пять дней он убедил-таки медиков, что его можно и даже нужно выпустить. Хотя бы на короткое время. Закончится, мол, уборка, сразу вернусь.

Первопроходца целины Виктора Макаровича Захарова медики отлучили от механизаторства вчистую. А час жатвы приближался. Не работай в такое время в поле для него было, что называется, хуже пытки. Пришел к директору, попросил комбайн. Тот отказал.

– Не могу, Макарчыч, никак. Врачи тоже знают свое дело. Побереги себя для внуков и правнуков. Определил тебя заведующим на машдвор. Тоже серьезное дело.

Захаров вышел из кабинета расстроенным, что прекрасно понял директор. Но через пару дней он встретил ветерана, весело поздоровался и загадочно сообщил: – Могу порадовать.

– Что, комбайн дадите?! – вострепенно спросил, словно строевой конь при сигнале горна.

– Не один даже. А четыре! Оказалось, именно столько самоходок попросили местные девчата, решившие объединиться в одно уборочное звено. Шефом-наставником к ним директор надумал поставить Захарова. И не ошибся. Звено показало достойный результат.

На 40-летие целины, в 1994-м, получил от радищевцев приглашение. Звучали речи, поздравления, тосты... Однако подлинно праздничного настроения не ощущалось. Будто справляли юбилей человека, на вид здорового, но уже безнадежно заблужденного, о чем все теперь знали, по крайней мере догадывались. Признаки не сползания даже, а падения в небытие еще недавно мощного хозяйства, можно сказать, флагама АПК области, были налицо. Мероприятие больше смахивало на заунывную трезину. О планах даже на ближайшее будущее никакого разговора не было. На 50-летие целины уже не пригласили. Сдается, в Радищеве его не отметили. Но если бы и пригласили, величю отказался бы. К чему лишний раз бередить душу на траурном празднике? Прошла, закатилась слава радищевская. Судя по всему, безвозвратно. На въезде в поселок на пьедестале стоит «пахарь» целины, трактор ДТ-54. На пьедестале надпись: «Октябрь 1954 г. Основателям совхоза, труженикам целины».

Мне как-то говорили, что трактор в исправном состоянии и полностью завлажен тобой от служебных обязанностей по здоровью. Утром Герман поехал в больницу, там его сразу опередили в палату. Но через пять дней он убедил-таки медиков, что его можно и даже нужно выпустить. Хотя бы на короткое время. Закончится, мол, уборка, сразу вернусь.

Сергей БИКМУРЗИН, член Союза журналистов России

# Симптоматика и особенности развития микозов подсолнечника



Еще каких-то пять лет назад применение фунгицидов на подсолнечнике аграрии расценивали как шутку. Многие агропроизводители считали использование фунгицидов маркетинговым ходом компаний, продающих такие СЗР. Сегодня ситуация с болезнями на солнечном цветке крайне изменилась, ведь с увеличением посевных площадей подсолнечника болезни разрастаются в геометрической прогрессии, поэтому без применения фунгицидов получить высокие урожаи практически невозможно. Какие же болезни наиболее распространены – рассмотрим в данной статье.

## СЕПТОРИОЗ

Возбудитель болезни – гриб *Septoria helianthi* Ell. et Kell. Септориоз может проявляться в течение всего вегетационного периода растений и интенсивно развиваться на листьях. В то же время, согласно наблюдениям, при наличии всходов падалицы подсолнечника первые



симптомы болезни зафиксированы именно на них. В частности, на семядольных, а со временем и на нижних листьях появляются округлые или неправильные пятна. Их окрас сначала приобретает желтый, а затем темно-коричневый цвет. Пятна часто обрамлены темной или светлой каймой. Пораженные участки постепенно становятся темно-бурыми, ограничиваясь жилками листа, что объясняет их неправильные очертания. Характерным диагностическим признаком септориоза является наличие на поверхности пораженных участков мелких черных точек – пикнид патогена, которые можно наблюдать даже без увеличительных приборов.

## АЛТЕРНАРИОЗ

Возбудителями болезни становятся грибы из рода *Alternaria* Nees. Проявляется во всех фазах развития подсолнечника. Поражаются все надземные органы растений. В период созревания интенсивно заражаются корзины. Симптомы заболевания на листьях характеризуются возникновением мелких темно-коричневых угловатых пятен. Они светлые по краям, с желтой каймой, могут иметь концентрическую зональность. Пятна увеличиваются в размерах, сливаются между собой, и поражают засыхающие листья. На стеблях и внешней стороне корзины болезнь проявляется

в виде темных или бурых штрихов, пятен различной формы и размера. При влажной погоде на пораженной ткани заметен темный налет, образующийся спороношением патогенов. Интенсивное развитие болезни вызывает преждевременное усыхание



растений подсолнечника. В пораженных корзинах семена щуплые и имеют плохие посевные качества. Развитию болезни способствуют частые осадки, выпадение обильных рос в период налива и созревания семян в корзинах растений. Источником инфекции являются пораженные остатки, на которых хранятся конидии (неподвижные споры бесполого размножения у грибов) патогенов, а также семена с находящейся в них грибницей.

Основными мерами против болезни: предпосевное протравливание семян, использование менее восприимчивых сортов и гибридов, соблюдение севооборота, своевременное выполнение всех агротехнических мероприятий, опрыскивание посевов разрешенными фунгицидами.

## ФОМОЗ

Возбудителем болезни выступает гриб *Leptosphaeria lindquistii* Frezzi. Фомоз проявляется в течение всего периода вегетации подсолнечника. Поражаются все надземные органы растений, но чаще всего – стебли. В то же время свое интенсивное развитие фомоз приобретает в конце вегетации – в период созревания. Иногда болезнь можно обнаружить на растениях уже в фазе трех-



четыре пар настоящих листьев. Так, на листьях нижних ярусов возникают темно-бурые пятна, которые постепенно увеличиваются и поражают черенки, а затем – стебель. Листья вянут, поникают, засыхают не опадая. Следует отметить, что визуально

трудно диагностировать болезнь на листьях из-за сходства симптомов с другими заболеваниями.

Наиболее характерные симптомы фомоза можно наблюдать на стеблях. В частности, в месте прикрепления черешков пораженных листьев по-



являются темно-коричневые пятна. Последние, разрастаясь, сливаются и полностью повреждают стебель, который чернеет. Иногда при сильном развитии болезни происходит растрескивание пострадавшей ткани. В условиях высокой влажности



воздуха и снижения температуры на пораженных участках стебля образуются пикниды гриба (в виде мелких черных точек).

становится мучнистым, а позже приобретает сероватый оттенок. В конце вегетационного периода в местах налета формируются черные точки (клейстотеци патогена). Сильное развитие болезни приводит к преждевременному отмиранию листьев. Болезнь прогрессирует при сухой и жаркой погоде. Источником инфекции являются пораженные растительные остатки, на которых находятся клейстотеци гриба. Основные меры против болезни: выращивание устойчивых гибридов и сортов, соблюдение севооборота, опрыскивание растений фунгицидами.

исследованиям В.И. Якуткина (2005), недобор урожая из-за болезни может достигать 25%.

Для инфицирования растений и интенсивного развития болезни важными факторами являются влажность и температура. По мнению В.Ф. Кукина (1982), оптимальные температурные условия – 20–25°C при влажности почвы около 60%. Источниками инфекции служат пораженные растительные остатки и семена.

Основные меры против болезни: соблюдение севооборота, культивирование менее поражаемых сортов и гибридов, предпосевное протравливание семян фунгицидами, опрыскивание растений в период вегетации разрешенными препаратами.

## МУЧНИСТАЯ РОСА

Возбудителем часто является гриб *Erysiphe cichoracearum* f. *helianthi* Jacz. Заболевание распространено на растениях подсолнечника начиная с середины лета. Поражаются преимущественно листья, хотя иногда симптомы можно наблюдать и на других надземных органах растений. Визуально диагностировать болезнь несложно. Она проявляется на листовых пластинках (преимущественно с верхней стороны) в виде белого налета, который впоследствии

являются темно-коричневые пятна. Последние, разрастаясь, сливаются и полностью повреждают стебель, который чернеет. Иногда при сильном развитии болезни происходит растрескивание пострадавшей ткани. В условиях высокой влажности



становится мучнистым, а позже приобретает сероватый оттенок. В конце вегетационного периода в местах налета формируются черные точки (клейстотеци патогена). Сильное развитие болезни приводит к преждевременному отмиранию листьев. Болезнь прогрессирует при сухой и жаркой погоде. Источником инфекции являются пораженные растительные остатки, на которых находятся клейстотеци гриба. Основные меры против болезни: выращивание устойчивых гибридов и сортов, соблюдение севооборота, опрыскивание растений фунгицидами.

становится мучнистым, а позже приобретает сероватый оттенок. В конце вегетационного периода в местах налета формируются черные точки (клейстотеци патогена). Сильное развитие болезни приводит к преждевременному отмиранию листьев. Болезнь прогрессирует при сухой и жаркой погоде. Источником инфекции являются пораженные растительные остатки, на которых находятся клейстотеци гриба. Основные меры против болезни: выращивание устойчивых гибридов и сортов, соблюдение севооборота, опрыскивание растений фунгицидами.

## РЖАВЧИНА

Возбудителем болезни является гриб *Puccinia helianthi* Schwein. Интенсивное развитие патогена приобретает со второй половины лета, хотя может оказаться на растениях в течение всего периода вегетации. Симптомы заболевания изменчивы, что обусловлено различными



стадиями спороношения патогена. В частности, весной на падалице или всходах подсолнечника на верхней стороне его листьев в виде желтых пятен неправильно округлой формы образуются спорогонии (маленькие округлые вместилища, открывающиеся наружу узким отверстием). В этих же местах, на нижней стороне листа, в виде чашечек ярко-оранжевого цвета формируются эции (цепочки спор). Позже на листьях, их черешках, обратной стороне корзины, верхней части стеблей появляются светло-бурые урединопустулы (плоские, поросистые подушечки, расположены группами или единично). В конце вегетации на подсолнечнике образуются темно-бурые телиоспоры (округлой или продолговатой формы, гладкие, смолисто-черные, состоят из плотно соединенных телиоспор).

Вред ржавчины заключается в преждевременном отмирании листового аппарата, что приводит к снижению урожая и ухудшению его качества. Прорастание эциоспоры и инфицирование растений подсолнечника происходит при температуре 17–20°C и влажности воздуха 85–100%. Урединоспоры прорастают в условиях повышенной влажности воздуха (близкой к 100%) и при температуре 18–20°C. В общем повышенная температура и кратковременное увлажнение растений способствуют интенсивному проявлению ржавчины на подсолнечнике. Существует мнение, что ржавчина вредна в засушливые годы.

Гриб *P. helianthi* является однодомным паразитом с полным циклом развития на растениях подсолнечника. Это узкоспециализированный паразит, имеющий физиологические расы. В литературе также есть информация о способности гриба поражать сорняки – дурнишник обыкновенный (*Xanthium strumarium* L.).

Источниками возбудителя инфекции ржавчины подсолнечника являются телиоспоры, находящиеся на пораженных растительных остатках. Основные меры против болезни: соблюдение севооборота, выращивание устойчивых сортов и гибридов,

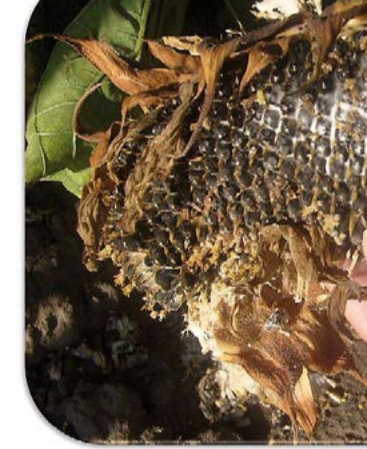


качественное проведение агротехнических мероприятий, применение рекомендованных фунгицидов.

## БЕЛАЯ ГНИЛЬ

Возбудителем болезни является гриб *Sclerotinia sclerotiorum* (Lib.) De Bary, который поражает растения подсолнечника в период от всходов и до созревания семян. Чаще всего инфицирование происходит в начале цветения и позже. Проявляется заболевание на всех органах: корнях, стеблях, листьях, семенах. В целом в посевах подсолнечника можно обнаружить три формы белой гнили: прикорневую (корневую), стеблевую и корзину. Следствием развития болезни становится гибель всходов, увядание растений, загнивание и разрушение корзины и поражение семян.

На всходах белая гниль выражается в виде загнивания подсемядоль-



ного колена, что приводит к гибели растений. Характерный признак болезни – образование на поврежденных участках белой грибницы и темных склероциев.

Прикорневая форма белой гнили подсолнечника является следствием поражения корневой системы растений. Довольно часто симптомы болезни наблюдаются во время цветения: основа стебля буреет, а при влажных условиях на нем образуются



белая ватообразная грибница, которая охватывает корневую шейку. Заболевание распространяется снизу вверх по стеблю, на поверхности и внутри которого позже формируются склероции гриба, сначала в виде белых бугорков (уплотнений грибницы), которые при созревании чернеют. Мицелий гриба также может распространяться от больного растения на органические остатки, находящиеся вблизи на почве.

В засушливых условиях симптомы прикорневой формы белой гнили могут несколько меняться. В частности, белый воздушный мицелий на пораженных участках почти незаметен, а на стебле образуются обесцвеченные концентрические зоны. К тому же на поверхности стебля отсутствуют склероции: они формируются только внутри его полости.

В случае прикорневой формы белой гнили начинают вянуть листья, а со временем засыхает и всё растение. Пораженная ткань стебля становится трухлявой, происходит ее мацерация (размягчение). Склероции, находившиеся на поверхности стеблей, падают на почву.

При стеблевой форме болезни пораженный участок буреет и становится коричневым, а ткань – мокрой. Стебель размочаливается и переламывается. Внутри него образуются склероции. Листья выше пораженной части увядают и засыхают. При сухой погоде большие стебли покрываются обесцвеченными пятнами, расположенными концентрическими зонами.

Склероции способны прорасти мицелиально (с образованием грибницы) и карпогенно (производят плодовые тела – апотеции, в которых формируются сумки с сумкоспорами). Сумкоспоры активно высыпаются из апотеции, разносятся воздушными потоками, каплями и осадками, насекомыми и др. После попадания на органы растений они прорастают и вызывают их заражение.

Первоначально на растение влияет непосредственно грибница, а также сумкоспоры. В период вегетации паразит распространяется долями ми-

целия, что приводит к повторному заражению. Вред от белой гнили вызывает снижение урожая, посевных и товарных качеств семян и зависит от времени поражения растений. Подсолнечник, заболевший в молодом возрасте, погибает, а на растении, пострадавшем в более поздний период, семена хоть и образуются, но они легкие, часто имеют разрушенный зародыш и содержат значительно меньше жира. Пустых и щуплых семян с поражен-

ными растением в 5–20 раз больше, чем со здоровых. Гриб *S. sclerotiorum* опасен для многих растений из разных ботанических семейств. Паразитирует на рапсе, горохе, сое, фасоле, люпине, картофеле, огурцах, томатах, перце, баклажанах, моркови, капусте, различных видах сорняков и др.

Проявление и развитие белой гнили зависит от влажности и температуры почвы и воздуха. Массовое поражение подсолнечника наблюдается в годы с повышенной влажностью и частыми атмосферными осадками. К тому же на распространение прикорневой формы гнили влияет количество осадков в основном в первой половине вегетации, а на корзину форму влияют осадки, выпавшие в период цветения и созревания растений.

Источниками инфекции являются склероции гриба в почве и в виде примесей среди семян; пораженные семена, внутри которых патоген со-



храняется грибницей. Значительное количество инфекционного материала производят и другие растения-резервуары *S. sclerotiorum*.

Основные меры против болезни: соблюдение севооборота, выращивание менее подверженных поражению сортов и гибридов, предпосевная обработка семян протравителем, фунгицидная защита во время вегетации, предуборочная десикация посевов.

Источником инфекции являются склероции гриба в почве и в виде примесей среди семян; пораженные семена, внутри которых патоген со-



храняется грибницей. Значительное количество инфекционного материала производят и другие растения-резервуары *S. sclerotiorum*.

Основные меры против болезни: соблюдение севооборота, выращивание менее подверженных поражению сортов и гибридов, предпосевная обработка семян протравителем, фунгицидная защита во время вегетации, предуборочная десикация посевов.

Источником инфекции являются склероции гриба в почве и в виде примесей среди семян; пораженные семена, внутри которых патоген со-

КОНЬЮНКТУРА ПРОДОВОЛЬСТВЕННОГО РЫНКА

МЯСО И МЯСОПРОДУКТЫ

В январе-июле 2018 года (по данным Росстата) производство скота и птицы на убой (в живом весе) в хозяйствах всех категорий составило 7,9 млн т и по сравнению с аналогичным периодом 2017 года увеличилось на 4%. В сельскохозяйственных организациях производство скота и птицы (в живом весе) составило 6 467,7 тыс. т, что на 5,7% выше уровня аналогичного периода 2017 года.

Объем промышленного производства мяса в январе-июне 2018 года (по данным Росстата) составил 1 460,2 тыс. т (на 11,1% больше аналогичного периода 2017 года), полуфабрикатов мясных, мясосодержащих, охлажденных, замороженных – 1 851,5 тыс. т (на 6,3% больше), изделий колбасных, включая изделия колбасные для детского питания, – 1 292,2 тыс. т (на 0,5% больше) и консервов мясных (мясосодержащих), включая консервы для детского питания, – 341,9 руб. (на 3,1% меньше).

**ГОВЯДИНА**  
Произведено в с.-х. организациях КРС в январе-июле 2018 года (по данным Росстата) – 547,2 тыс. т (+7,1% к аналогичному периоду 2017 года).

**По оперативным данным Системы мониторинга и прогнозирования продовольственной безопасности Российской Федерации (СМ ПБ) Минсельхоза России**, средневзвешенная цена сельскохозяйственных производителей по Российской Федерации на 30.08.2018 на КРС (в живом весе) составила 111,43 тыс. руб./т (+0,1% за неделю, +20,9% к концу 2017 года), на говядину полутуши – 204,43 тыс. руб./т (+0,7% за неделю, –0,2% к концу декабря 2017 года; +0,2% к аналогичному периоду 2017 года).

Средние потребительские цены на 27.08.2018 (по данным Росстата) на говядину составили – 323,93 руб./кг (+0,2% за неделю, +0,6% с начала 2018 года; +1,8% к аналогичному периоду 2017 года).

**СВИНИНА**  
Произведено в с.-х. организациях в январе-июле 2018 года (по данным Росстата) свинины – 2 309 тыс. т (+10,9% к аналогичному периоду 2017 года).

ЦЕНЫ НА МОЛОКО И МОЛОКОПРОДУКТЫ (без НДС)

	Росстат, руб./кг				
	Июль 2017 г.	Июль 2018 г.	% к июлю 2017 г.	% к июню 2018 г.	% с начала 2018 г.
Молоко сырое (сельхозпроизводители)	23,35	21,43	91,8	99,1	85,8
Молоко пастеризованное (промпроизводители)	37,56	37,00	98,5	100,1	97,3
Масло сливочное (промпроизводители)	311,32	321,53	103,3	100,7	99,8
Сыры твердые (промпроизводители)	365,45	284,29	77,8	99,6	69,6

	СМ ПБ Минсельхоза России, руб./кг					
	На 31.08.2017	На 23.08.2018	На 30.08.2018	% к предыдущей неделе	% к аналогичной дате 2017	% с начала года
Молоко сырое (сельхозпроизводители)	23,55	21,26	21,29	100,1	90,4	86,1
Молоко пастеризованное (промпроизводители)	41,25	41,18	41,19	100	99,9	98,7
Масло сливочное (промпроизводители)	408,91	418,34	418,45	100	102,3	102,7
Сыры (промпроизводители)	346,37	355,79	354,83	99,7	102,4	102,9

	Потребительские, Росстат, руб./кг				
	На 28.08.2017	На 20.08.2018	На 27.08.2018	% к предыдущей неделе	% с начала года
Молоко пастеризованное	52,19	52,3	52,32	100	98,7
Масло сливочное	518,43	533,81	534,29	100,1	100,4
Сыры	472,72	484,56	484,78	100,1	101,4

НАШИ ПАРТНЁРЫ

**По оперативным данным СМ ПБ Минсельхоза России**, средневзвешенная цена сельскохозяйственных производителей по Российской Федерации без НДС на 30.08.2018 на свиней (в живом весе) составила 107,7 тыс. руб./т (+2,6% за неделю, +18,4% к концу декабря 2017 года), на свинину полутуши – 168,24 тыс. руб./т (+3,4% за неделю, +12,3% к концу декабря 2017 года; +7,2% к аналогичному периоду 2017 года).

Средние потребительские цены на 27.08.2018 (по данным Росстата) на свинину составили 265,33 руб./кг (+1,2% за неделю, +3,3% с начала 2018 года; +2,2% к аналогичному периоду 2017 года).

**МЯСО ПТИЦЫ**  
Произведено в с.-х. организациях мясы птицы в январе-июне 2018 года (по данным Росстата) – 3 591,9 тыс. т (+2,4% к аналогичному периоду 2017 года).

**По оперативным данным СМ ПБ Минсельхоза России**, средневзвешенная цена сельскохозяйственных производителей по Российской Федерации на 30.08.2018 на живую птицу составила 73,08 тыс. руб./т (+0,3% за неделю, –7,1% к концу 2017 года), на мясо птицы – 102,5 тыс. руб./т (+0,3% за неделю, +6% к концу декабря 2017 года; +3,4% к аналогичному периоду 2017 года).

Средние потребительские цены на 27.08.2018 (по данным Росстата) составили на мясо птицы 137,34 руб./кг (+0,3% за неделю, +8,9% с начала 2018 года; +5,9% к аналогичному периоду 2017 года).

МОЛОКО И МОЛОКОПРОДУКТЫ

По данным Росстата, в январе-июле 2018 года валовой надой молока в хозяйствах всех категорий составил 18,8 млн т и увеличился относительно уровня 2017 года на 1,3%; в сельскохозяйственных организациях валовой надой молока увеличился на 3,7% до 9,7 млн т. Рост валового надоя обеспечен увеличением продуктивности молочного скота. Так, в январе-июле 2018 года в сельскохозяйственных организациях надой на 1 корову составил 3 856 кг (+2,7% к аналогичному периоду 2017 года).

По данным Росстата, объем промышленного производства молока, кроме сырого, в январе-июле 2018 года составил 3 153,9 тыс. т (на 1,3% выше аналогичного периода 2017 года), продуктов кисломолочных (кроме творога) – 1 701,4 тыс. т (на 1,9% меньше), сыров – 276,3 тыс. т (на 4,1% больше), продуктов сырных – 106 тыс. т (на 0,2% меньше), масла сливочного – 154 тыс. т (на 4,1% меньше), молока и сливок сухих – 83,1 тыс. т (на 6,6% меньше).

ЗЕРНО

На прошедшей неделе цены на зерновые культуры преимущественно росли в Центральном, Приволжском и Южном ФО, в Северо-Кавказском, Уральском и Сибирском ФО имели разнонаправленную динамику. В Дальневосточном ФО цены на зерно остались стабильными.

**Экспорт.** По оперативным данным ФТС России на 30.08.2018, в текущем 2018/2019 сельскохозяйственном году экспортировано 9 811 тыс. тонн зерновых культур, что на 39,4% выше, чем за аналогичный период прошлого сезона (7 037 тыс. тонн). Объем экспорта пшеницы за сезон составил 8 169 тыс. тонн (в 1,6 раза выше уровня аналогичного периода сезона 2017/18), ячменя – 1 205 тыс. тонн (–13%), кукурузы – 354 тыс. тонн (–29,6%).

На 30.08.2018, по данным экспертов, цена на российскую пшеницу 4-го класса, протеин 12,5

СРЕДНИЕ ЦЕНЫ НА ЗЕРНО ПО ДАННЫМ СМ ПБ ПО СОСТОЯНИЮ НА 30 АВГУСТА 2018 Г. (руб./тонна, без НДС, отклонение за неделю)

Культура	Регион	в Европейской части России	в Южной части России	в Сибирском и Уральском ФО
пшеница 3-го класса		11 880 (+0,6%)	13 100 (–0,2%)	9 100 (–1,5%)
пшеница 4-го класса		10 680 (+0,9%)	12 270 (+2%)	8 470 (–1,1%)
пшеница 5-го класса		9 390 (–0,3%)	10 620 (+0,8%)	7 490 (–0,9%)
продовольственная рожь		6 920 (+5,2%)	–	6 175 (0%)
фуражный ячмень		10 135 (–0,8%)	11 820 (–0,1%)	7 540 (–1,2%)
кукуруза		–	9 700 (0%)	–

(ФОВ Новороссийск), составила 225 долл. США/тонна (–2 долл. США/тонна за неделю). По данным Министерства сельского хозяйства США, цена на американскую пше-

СРЕДНИЕ ПОТРЕБИТЕЛЬСКИЕ ЦЕНЫ ПО ДАННЫМ РОССТАТА (на 27.08.2018)

	руб./кг	изменения за неделю	изменения к концу декабря
хлеб из пшеничной муки	46,78	0%	+1,7%
хлеб из ржаной-пшеничной муки	46,40	+0,2%	+1,7%
крупа гречневая ядрица	47,98	–0,2%	–1,6%
рис шлифованный	62,68	–0,2%	–0,1%

ницу SRW (СРТ Мексиканский залив) составила 207 долл. США/тонна (–6 долл. США/тонна за неделю). **Мука пшеничная.** По данным экспертов, по состоянию на 27.08.2018 оптовые цены в Европейской части страны: высший сорт – 16 215 руб./тонна (+1,5% за неделю, +20% с начала года). **Запасы зерна** на 1.08.2018 (Росстат) в сельскохозяйственных, заготовительных и перерабатывающих организациях (без учета малых форм) в России – 33,7 млн тонн, что на 1,8 млн тонн (+5,7%) больше, чем на 1.08.2017.



**Объем зерна федерального интервенционного фонда** по состоянию на

СРЕДНИЕ ЦЕНЫ НА ЗЕРНО НА БАЗИСАХ ФРАНКО-ЭЛЕВАТОР ЗА ОТЧЕТНЫЙ ПЕРИОД (руб./тонна)

Культура	Регион	в Европейской части России	в Южной части России	в Сибирском и Уральском ФО
пшеница 3-го класса		11 880 (+0,6%)	13 100 (–0,2%)	9 100 (–1,5%)
пшеница 4-го класса		10 680 (+0,9%)	12 270 (+2%)	8 470 (–1,1%)
пшеница 5-го класса		9 390 (–0,3%)	10 620 (+0,8%)	7 490 (–0,9%)
продовольственная рожь		6 920 (+5,2%)	–	6 175 (0%)
фуражный ячмень		10 135 (–0,8%)	11 820 (–0,1%)	7 540 (–1,2%)
кукуруза		–	9 700 (0%)	–

31.08.2018 составляет 3 517,2 тыс. тонн на сумму 33 409,2 млн рублей. В ходе реализации распоряжения Правительства Российской Федерации от 23 декабря 2017 г. №2921-р

СРЕДНИЕ ЦЕНЫ НА ЗЕРНО ПО ДАННЫМ СМ ПБ ПО СОСТОЯНИЮ НА 30 АВГУСТА 2018 Г. (руб./тонна, без НДС, отклонение за неделю)

Культура	Регион	в Европейской части России	в Южной части России	в Сибирском и Уральском ФО
пшеница 3-го класса		11 880 (+0,6%)	13 100 (–0,2%)	9 100 (–1,5%)
пшеница 4-го класса		10 680 (+0,9%)	12 270 (+2%)	8 470 (–1,1%)
пшеница 5-го класса		9 390 (–0,3%)	10 620 (+0,8%)	7 490 (–0,9%)
продовольственная рожь		6 920 (+5,2%)	–	6 175 (0%)
фуражный ячмень		10 135 (–0,8%)	11 820 (–0,1%)	7 540 (–1,2%)
кукуруза		–	9 700 (0%)	–

суммарный объем биржевых сделок реализации зерна из запасов федерального интервенционного фонда по состоянию на 31 августа 2018 г. составил 415,2 тыс. тонн на сумму

СРЕДНИЕ ПОТРЕБИТЕЛЬСКИЕ ЦЕНЫ ПО ДАННЫМ РОССТАТА (на 27.08.2018)

	руб./кг	изменения за неделю	изменения к концу декабря
хлеб из пшеничной муки	46,78	0%	+1,7%
хлеб из ржаной-пшеничной муки	46,40	+0,2%	+1,7%
крупа гречневая ядрица	47,98	–0,2%	–1,6%
рис шлифованный	62,68	–0,2%	–0,1%

3 632 млн руб., в том числе пшеницы 3-го класса – 164,9 тыс. тонн, пшеницы 4-го класса – 141,1 тыс. тонн, пшеницы 5-го класса – 18,2 тыс. тонн, ячменя – 91 тыс. тонн.

САХАР

По состоянию на 30 августа 2018 г. сахарная свекла (фабричная) выкопана с площади 82,2 тыс. га, накопано 2,9 млн тонн, при урожайности 355,2 ц/га. По данным Союза сахаропроизводителей России, по состоянию на 27 августа 2018 г. работают 35 заво-



БЕСПЛАТНЫЕ ОБЪЯВЛЕНИЯ

ПРОДАЮ

**Ботводробилку** на базе КИР-1,5 – 40 тыс. руб.; телегу тракторную на кругу, деревянные борта – 45 тыс. руб. Тел.: 8-905-030-69-95

**Бутыль 50 литров.** Требуется мойка. По вашему заказу можно сделать пленочную корзину с ручками. Изготовлена в СССР. Торг. Тел.: 8-937-255-97-67

**Водяной насос** 3К-6, цена 3 тыс. руб.; задвижку для воды диаметром 80 мм, цена 1 тыс. руб.; лестницу металлическую, 2,5 метра, цена 1 тыс. руб. Тел.: 8-909-336-82-26

**ГАЗ-63**, самосвал; бочку из пищевого алюминия на 600 л; корыто алюминиевое на 500 л; сетку-рабицу, 20 рулонов, длина 1 рулона 10 м. Советский район. Тел.: 8-937-908-47-36

**Два комбайна «Енисей»** на косовицу в хорошем состоянии. Цена договорная. Тел.: 8-927-226-70-12

**Дизельную электростанцию** модели КДЕ19ЕАЗ, мощность 15 кВт, 3-фазная. Тел.: 8-917-324-38-06

**Инкубационное яйцо** кур породы андалузская, араукана, московская и другие. Хвалынский район. Тел.: 8-986-986-36-24

**Картофельсажалку** 4-рядную под трактор «Беларусь» – 40 тыс. руб., зернопогрузчик – 45 тыс. руб. Тел.: 8-905-030-69-95

**Коз анненской породы** (молодняк и дойное стадо); улья, рамки, суши; опорные ролики трийерных блоков БТ-10, БТ-20; полиамид вторичный марки ПА-6-12Г; трубы п/д, диаметр 20; регулятор температуры автоматический для термопласт-автомата; дождевалынные аппараты на ДМ «Фрегат»; готовые к использованию. Тел.: 8-937-908-47-36

**Культиватор КПС-5,9.** Тел.: 8-905-327-04-56

**Лущильник дисковый гидрофицированный ЛДГ-10.** Новый. Тел.: 8-927-393-60-04

**Машина мешкозащивочная** для зашивания горловины наполненного мешка. Используется в сельском хозяйстве, пищевой, химической, строительной промышленности. Подходит для мешков из джута (мешковины), бумаги (крафт-мешки), ткани, полипропилена. Машина смазана веретённым маслом. Бобина ниток в комплекте. Почти не использовалась. Производство КНР. Инструкция на русском прилагается. Стоимость новой более 6 тыс. руб. Торг. Тел.: 8-937-255-97-67

**Насосную станцию СНП-50/80** с двигателем А-41. Тел.: 8-905-369-63-08

**Пять годовалых бычков** и овец на развод. Советский район. Тел.: 8-937-908-47-36

**Сварочный агрегат (САГ)** прицепной, стационарный от двигателя Т-40 – 45 тыс. руб.; катки прикатывающие, 3 м – 15 тыс. руб. за один. Тел.: 8-905-030-69-95

**Сялку СУЗ-3,6**, культиватор, погрузчик (на трактор), волокушу, трактор Т-40. Ершовский район. Тел.: 8-903-383-40-65

**Ступицу на прицеп КамАЗ Евро**, 10 шпиль, 4 штуки (комплект) – 15 тыс. руб.; выхлопную трубу на «Хундай Солярис» – 2,5 тыс. руб.; блок двигателя на «Хундай Солярис» с коленвалом, с поршневой в сборе – 17 тыс. руб.; выпускной коллектор (паук) с катализатором (чугун) на «Хундай Солярис» – 2,5 тыс. руб. Тел.: 8-905-030-69-95

**Ферму** в Александрово-Гайском районе по выращиванию КРС, овец и лошадей. Земельный участок 1 200 га, коровник 1 700 м<sup>2</sup>, весовая, погрузочная, сенохранилище. Двухквартирный газифицированный дом. Цена договорная. Тел.: 8-927-622-93-87

**Электрогенераторы и электронасосы** разной мощности (все вопросы по телефону), трубу трескотку для полива, 300 метров. Тел.: 8-905-030-69-95

**КУПЛЮ**  
**Сенокосилку** на мини-трактор МТЗ, работающую от вала отбора мощности. Тел.: 8-927-121-30-91

**ПРИНИМАЕМ ЗАЯВКИ**  
**На** оптовую и розничную поставку свежих ягод и саженцев земляники садовой и малины ремонтантной. Тел.: 8-937-908-47-36

АБВГДЕНЬГИ

**ООО "снап"**  
Официальный дистрибьютор компании «Сингента»  
**Семена полевых культур**  
**Весь ассортимент средств защиты растений**  
syngenta  
Саратов, ул. Московская, 55, оф. 511, 512 (8452) 23-24-07 • 23-04-09 • 8(927)277-93-54

**Топливо оптом**  
Отгрузка из Саратова  
Возможна доставка нашими бензовозами  
ООО "Росинтерком-С", т.: 8-927-103-93-91, e-mail: a.ecotex@mail.ru

**ИНФОРМАЦИЯ для юридических лиц:**  
ПОДПИСКУ на печатное издание «Крестынский Двор» вы можете оформить через агентство подписки ООО «УРАЛ-ПРЕСС-САРАТОВ»  
Подробности по тел.: 52-12-17, 52-12-20

**АКТУАЛЬНО**  
**Два года колонии за крупное мошенничество**

**Суд признал 49-летнего жителя Энгельса виновным в мошенничестве, сообщает прокуратура Саратовской области.**

Установлено, что в 2015 г. глава КФХ получил грант от регионального министерства сельского хозяйства на создание и развитие хозяйства в селе Усть-Караман. На основании представленных документов, в том числе бизнес-плана, комиссией ведомства

было решено выдать 1,5 млн руб. на поддержку начинающего фермера. Получатель не использовал деньги по целевому назначению, не построил помещение для содержания крупного рогатого скота и не закупил животных, что входило в условия по расходованию субсидий. Перед министерством о расходовании полученных субсидий не отчитался. Суд назначил ему 2 года колонии общего режима.

Источники: СарБК  
Один из водителей был вынужден резко затормозить, в его авто врезалась сначала одна машина, ехавшая зади, а потом их догнали еще две. Но этим дело не кончилось. В затор въехали еще несколько автомобилей, сбившихся со встречной полосы. В итоге семь человек получили ранения, шесть машин были повреждены, имущественный ущерб составил более 20 000 евро.  
Источники: www.agrarheute.com

**ТЕХНОАЛЬЯНС**  
Спецтехника, Автомобили, Автобусы, Прицепы  
Выгодный друг вашему КамАЗу!  
Самосвальные прицепы в паллици  
НЕФАЗ-8560-02 г/н 11 т, V=15,4 м<sup>3</sup> боковая разгрузка 950 000 руб/шт  
г/н 15 т, V=20 м<sup>3</sup> разгрузка на три стороны задние распашные ворота 1 498 000 руб/шт  
Автомастер 8593-40  
т. 8(8452) 686-333, 8-903-386-09-36 www.техноальянс64.рф

**ООО «Мокроусский крупяной завод»**  
✓ ОЧИСТКА, ПОДРАБОТКА, КАЛИБРОВКА ЛЮБЫХ ЗЕРНОВЫХ КУЛЬТУР  
✓ ПОДГОТОВКА СЕМЕННОГО ФОНДА  
✓ ОКАЗАНИЕ ФИНАНСОВОЙ ПОМОЩИ СЕЛЬХОЗПРОИЗВОДИТЕЛЯМ В ПОДГОТОВКЕ К ПОСЕВНЫМ РАБОТАМ  
✓ ЗАКУПКА ПРОСА В ЛЮБЫХ ОБЪЕМАХ  
8-927-118-40-42 Андрей

**СЕМЕНА ОЗИМОЙ ПШЕНИЦЫ 12 000 руб/т**  
РЕПРОДУКЦИЯ РС-1  
Жемчужина Поволья Калач 60  
Северодонецкая Юбилейная  
Золушка  
Донско Губернатор Дона  
«Красавское» огул опх-красавское.рф  
факс: 8(8454) 82-00-20  
8-917-320-39-92 Александр Анатольевич  
8-917-320-39-86 Людмила Борисовна  
oph-krasavskoe@mail.ru

**ПРОДАЮ**  
СК-5 «Нива», 2 шт. По 250 000 руб.  
МТЗ-80, новая кабина, облицовка, двигатель Д-245 после капитального ремонта, рулевая переделана под насос-дозатор. 450 000 руб.  
Полуприцеп КамАЗ, 9,3 м. Использовался для перевозки зерна. 100 000 руб.  
Культиватор КПС-4, 5 шт. По 50 000 руб.  
Сцепное устройство для КПС-4, 2 шт. По 20 000 руб.  
КПШ-5 с боронами, 2 шт. По 60 000 руб.  
КПШ-8, переделанный под культиватор (завод «Алтаец»). 80 000 руб.  
РУМ-5 (привод гидравлический) – 50 000 руб.  
Экскаватор роторный на базе С100 – 500 000 руб.  
Тележка-пчеловод ЗПТС-4 на 25 мест, каркас под тент, резина новая, с документами. 80 000 руб.  
Трактор ДТ-75 (изготовлен в Волгограде) – 300 000 руб.  
ЗИЛ-130 (сельхозник), новый двигатель Д-245 установлен в 2016 г., кузов 4,5 м. 400 000 руб.  
Кузов КамАЗ-5320 цельнометаллический. Изготовлен в 2014 г. Полы из металла, 4 мм;

ПОЗДРАВЛЯЕМ С ДНЁМ РОЖДЕНИЯ

Азиханова Сабиржана Саидовича – главу КФХ Дергачевского района; 10.09.1951

Алиеву Ругию Юсуфовну – индивидуального предпринимателя Вольского района; 11.09.1970

Антонова Николая Михайловича – генерального директора ОАО «Колосриновское» Татищевского района; 7.09.1951

Артемова Сергея Александровича – заместителя генерального директора по строительству и инновационной политике ООО «Агрофирма «Рубеж» Пугачевского района; 13.09.1956

Ахметова Раяна Шайдулловича – главу КФХ Воскресенского района; 8.09.1965

Горина Александра Евгеньевича – агронома ООО «Агрофирма «Простор» Пугачевского района; 12.09.1964

Грачеву Галину Анатольевну – главу КФХ Аркадакского района; 12.09.1971

Дудникова Алексея Владимировича – главу КФХ Самойловского района; 10.09.1971

Ефимова Дмитрия Анатольевича – директора Аткарского филиала ООО «Новопокровское»; 10.09.1979

Захарова Александра Викторовича – главу КФХ Балашовского района; 12.09.1960

Зубкова Александра Сергеевича – индивидуального предпринимателя Самойловского района; 12.09.1956

Иванкевича Сергея Николаевича – директора ООО «Еланский конный завод» Самойловского района; 9.09.1975

Иванова Владимира Архиповича – главу КФХ Красноармейского района; 12.09.1946

Иванцова Сергея Александровича – индивидуального предпринимателя Вольского района; 10.09.1969

Инкина Евгения Васильевича – главу КФХ Романовского района; 10.09.1959

Киселева Андрея Алексеевича – председателя СПКК «Стимул» Краснокутского района; 12.09.1958

Копейкина Юрия Федоровича – главу КФХ Ртищевского района; 13.09.1953

Лапкина Владимира Александровича – главу КФХ Перелюбского района; 12.09.1957

Марискина Василия Ивановича – генерального директора ООО «Ягоднопольское» Татищевского района; 11.09.1963

Мельникова Сергея Владимировича – председателя СПК «Заря» Краснопартизанского района; 9.09.1962

Мозлова Александра Владимировича – начальника отдела сельского хозяйства и перерабатывающей промышленности администрации Балаковского района; 10.09.1959

Мячина Анатолия Владимировича – главу КФХ Лысогорского района; 8.09.1963

Нагачевского Николая Андреевича – главу КФХ Озинского района; 7.09.1950

Надыршина Абяса Фатаховича – главу КФХ Саратовского района; 9.09.1955

Никонова Сергея Владимировича – директора ООО «Агророс» Балтайского района; 10.09.1977

Подольку Александра Петровича – главу КФХ Марковского района; 8.09.1963

Полетаева Василия Петровича – главного специалиста отдела производства управления сельского хозяйства администрации Екатериновского района; 9.09.1960

Решетову Ирину Владимировну – главного агронома по семеноводству Новоузенского райотдела филиала ФГБУ «Россельхозцентр» по Саратовской области; 7.09.1965

Саралиеву Айслу Казиевну – ведущего агронома по семеноводству Энгельсского райотдела филиала ФГБУ «Россельхозцентр» по Саратовской области; 8.09.1961

Столярова Михаила Григорьевича – главу КФХ Краснопартизанского района; 13.09.1957

Сюнягину Наталью Алексеевну – главного специалиста, главного экономиста отдела сельского хозяйства администрации Самойловского района; 7.09.1977

Тугушева Мефозала Харисовича – главу КФХ Екатериновского района; 8.09.1961

Улитина Сергея Владимировича – исполнительного директора ООО «Агрофирма «Рубеж» Пугачевского района; 13.09.1967

Ульянкина Виталия Евгеньевича – главу КФХ Балаковского района; 11.09.1988

Умбеткалиева Утешкали Тулегеновича – главу КФХ Саратовского района; 12.09.1963

Хаменкова Александра Эдуардовича – водителя Ровенского райотдела филиала ФГБУ «Россельхозцентр» по Саратовской области; 11.09.1956

Чая Игоря Георгиевича – главу КФХ Советского района; 12.09.1968

Чепрасова Ивана Васильевича – депутата областной думы; 11.09.1955

Шопалову Анну Александровну – главу КФХ Самойловского района; 13.09.1983

Шарапова Ивана Валерьевича – менеджера по продажам ООО «СНАП»; 9.09.1982

Шевалье Александра Викторовича – главу КФХ Марковского района; 11.09.1957

Шевченко Владислава Валентиновича – депутата муниципальной собрания, исполнительного директора ИП Макеева В.Н. Татищевского района; 11.09.1968

Шелекету Владимира Васильевича – главу КФХ Аткарского района; 7.09.1955

Шикина Юлия Александровича – главу КФХ Самойловского района; 12.09.1963

Шишко Николая Ивановича – директора ООО «Межевое» Балашовского района; 10.09.1950

Юлова Ивана Дмитриевича – главу КФХ Саратовского района; 11.09.1950



ПОГОДА

Weather forecast table for various regions including Balashov, Petrovsk, Krasny Kut, Ershov, Pugachev, and Saratov.

ОТВЕТЫ НА СКАНВОРД №34

ПО ГОРИЗОНТАЛИ: БАНКОМАТ-ИМАМ-ВЕРПЬ-КАЗИМИР-ТЕТРИ-АМУР-АЙРАН-КОРМ-ОФИС-ИСКРА-САНИТАР-РУРК-КРОН-АПАТРИД-ФУДЗИ-НАЙК-СИНИЙ-ИСТР

ПО ВЕРТИКАЛИ: ОКЕАНОГРАФ-ЗВУКИ-КОСТИ-РОССКАЗНИ-ПИАЙ-ВИТАМИНКА-ИЕРЕЙ-СИРТАКИ-ТЕМП-ТРАКТОР-АРАРА-РАНИ-СЕМЬ-ИНВАР-ДОЯР

ЭТО ЛЮБОПЫТНО

Нанокompозит для предотвращения прорастания

Китайские ученые разработали новый вид нанокompозита, который может в перспективе заменить более дорогостоящие и вредные для окружающей среды методы подавления прорастания зерен пшеницы, сообщает 6 сентября агентство Синьхуа.

Предуборочное прорастание, как отмечается, является одной из серьезных угроз продуктовой безопасности по всему миру и влияет на сбор урожая и посев. Обычно ученые решают эту проблему разработкой новых сортов с меньшей степенью про-

Источник: «Аграрий»

ГОРОСКОП С 10 ПО 16 СЕНТЯБРЯ

ОВЕН | 21 марта – 20 апреля

Неделя благоприятна практически для любых действий, но при условии, что они полезны и выполняются искренне. Удачное время для работы с информацией, коротких поездок и путешествий, обучения, обмена опытом.

ТЕЛЕЦ | 21 апреля – 21 мая

Тельцам нужно быть особенно внимательными к своим действиям, мыслям, поступкам. Всё, о чем подумаете, через некоторое время имеет шансы воплотиться в реальность.

БЛИЗНЕЦЫ | 22 мая – 21 июня

Сейчас стоит навести порядок и в доме, и в мыслях. В понедельник велика вероятность финансовой ошибки – тщательно проверяйте все документы, с которыми будете иметь дело.

РАК | 22 июня – 23 июля

Постарайтесь контролировать смену настроения. Если вы станете действовать под влиянием эмоций, то наверняка примете неправильное решение и испортите отношения с близкими людьми.

ЛЕВ | 24 июля – 23 августа

По возможности проводите как можно больше времени с близкими по духу людьми. Действуя в одиночку, сейчас вы вряд ли добьетесь больших успехов в делах.

ДЕВА | 24 августа – 21 сентября

Сейчас вы способны справиться с любым, даже на первый взгляд безнадежным делом. Главное – не раскодовать понапрасну силу на ссоры.

ВЕСЫ | 22 сентября – 23 октября

Весам стоит провести этот период в покое и гармонии с собой и с миром. Это время примирения и прощения.

СКОРПИОН | 24 октября – 22 ноября

Хорошее время, чтобы взять отпуск и отправиться в путешествие. В среду удачно проводить процедуры, направленные на оздоровление.

СТРЕЛЕЦ | 23 ноября – 21 декабря

Эта неделя обещает быть спокойной и гармоничной. Интеллектуальная работа пока не принесет успеха, особенно в понедельник и вторник.

КОЗЕРОГ | 22 декабря – 19 января

Козерогам в начале этой недели будет сложно найти общий язык с людьми. Вы можете чувствовать уязвимость, неуверенность в себе.

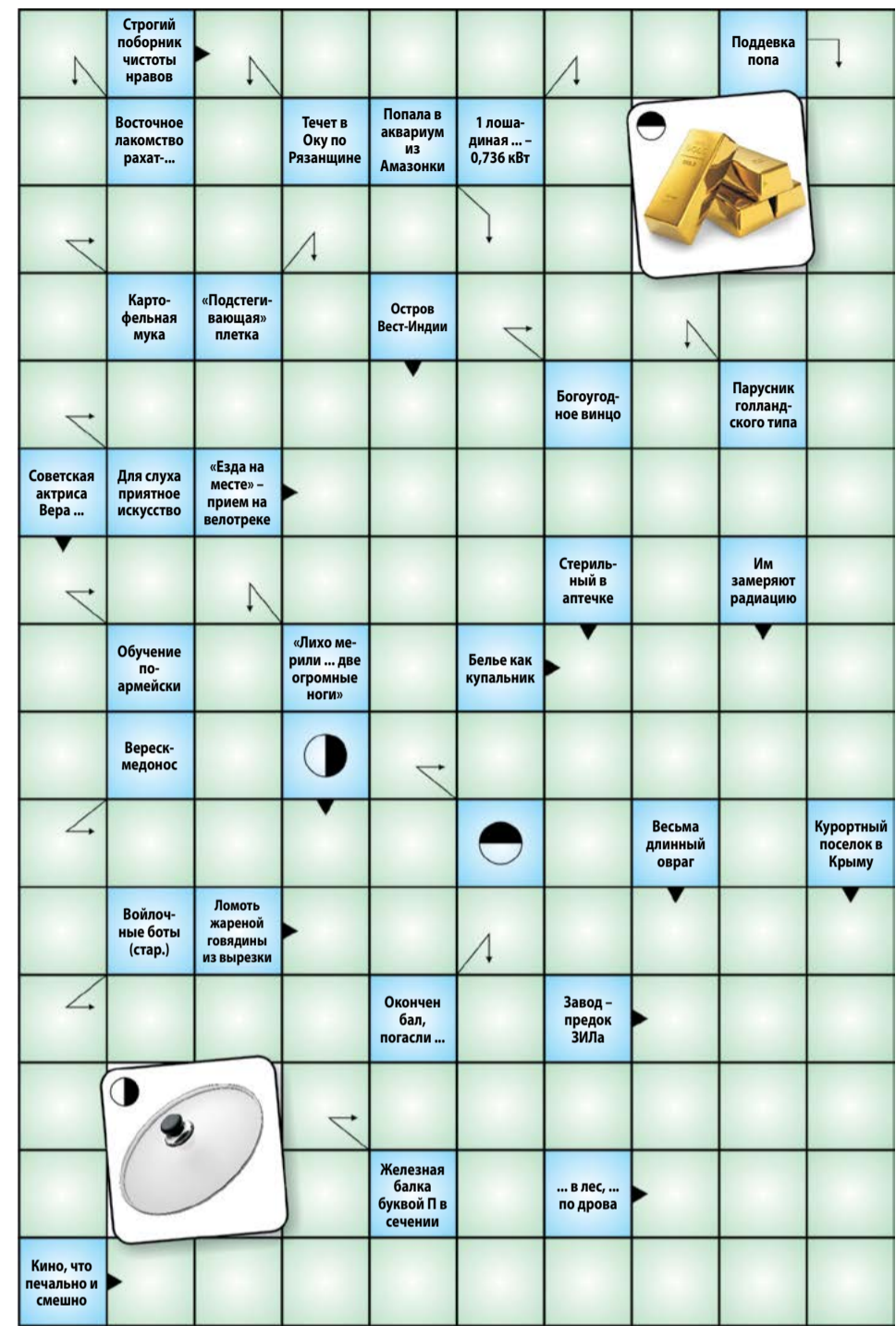
ВОДОЛЕЙ | 20 января – 19 февраля

События станут зеркальным отражением того, как вы относитесь к жизни. Не рекомендуется проявлять самонадеянность и эгоцентризм.

РЫБЫ | 20 февраля – 20 марта

Не делайте то, чего делать не хочется. Не мотивируйте себя словами «надо» и «должен».

СКАНВОРД



АНЕДОТЫ

– Дорогой, прости, я вчера тебя обидела. Две бутылки пива заглядывают мою вину? – Ящик водки!

– Ох ты, посмотри, какой ранимый!

Идет колхозное собрание. Отчитывается главный зоотехник.

– ...в среднем от каждой коровы мы надоили 5 тонн молока...

Встает в зале бабка лет 80, спрашивает: – Милок, что такое в среднем?

– Ивановна, взять к примеру корову Зорьку, она дает 3 тонны, а Звездочка – 7, а в среднем они дают 5. Понятно?

– Люди, так что эта деецца... Если секретарша председателя Ленка дает ему и главному инженеру, а даярка Машка – каждому механизатору, то в среднем по колхозу и я шалавой получаюсь?!

– Пап...! – Что? – Я попал камнем в соседский «Лексус»! – Мальчик, что тебе от меня надо?!

Розу Марковну называли Доской почета, потому что на ней получали лучшие работники предприятия.

Лежат два болта в масле. Один говорит другому: – Класс! Сейчас бы гайчку повернуть.

– Да ну! Еще ржавчину подхватит.

Раздается звонок. – Три часа ночи! Кто вы? – Это папа вашего ученика, Елена Васильевна! Спите?

– Конечно! – А мы каштаны пилим, желуди протыкаем – готовим поделку на конкурс «Прощай, осень»...

Вчера жену к гинекологу провожал, такого в очереди насмотрелся... Бог мой! Кого только не трахают...

Мужик сидел на завалинке и крутил козью ножку. Животное дико визжало.

Чтобы систематически врать царнице, что она – «всех милее», зеркало просило, чтобы его протирали водкой.

Пришел мужик на пляж. Народу – никого. Разделся догола и поплыл. Накупался, подплыл к берегу, а возле его белья девушка сидит и книгу читает.

– Что делать? Не надо ли что-то сделать? – Да нет, на дне тазик лежит. Взял он его, загорюлд перед и подошел к девушке: – Здравствуй, прекрасная девушка!

– Здравствуйте. – Что делаем? – Да вот, книгу читаю, – отвечает она. – А про что книга? – Да как мысли угадывать.

– А что сейчас я думаю? – спрашивает он. – Вы думаете, что у тазика есть дно.

– Вчера я выиграл в лотерее сто тысяч!

– А как на это отреагировала твоя жена? – Она от радости онемела.

– Это же надо – столько счастья сразу!

Кудесница была Василиса. Махнет правым рукавом – озеро, махнет – левым – лебеди по озеру плывут, махнет еще грам 200 – начинаются галлюцинации поспожнее...

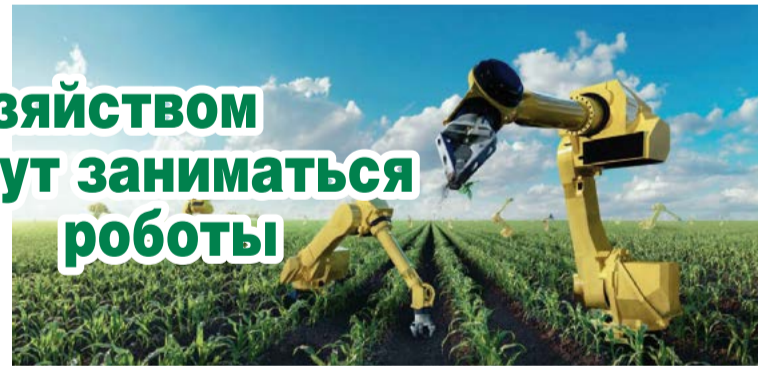
Баба-яга пояснила причины развода с Кошеем Бессмертным: – Не всё в Кошее бессмертно...

– А что от нас дальше, Луна или Саратов? – Не морочь мне голову! Подойди к окну. Луну видишь? – Вижу.

– А Саратов?

ЭТО ИНТЕРЕСНО

Сельским хозяйством в России будут заниматься роботы



Уральский федеральный университет (УрФУ) и группа компаний Cognitive Technologies (разрабатывают системы искусственного интеллекта (ИИ) и беспилотный транспорт) запускают программу «Урал Когнитив Агро».

Также планируется обучить больше 200 специалистов в области применения компьютерного зрения и нейросетей в сельском хозяйстве.

Робот BotiRob компании Bosch, представленный не так давно в Германии, умеет отличать сорняки от культурных растений, уничтожать сорняки механически.

Все формальности будут решены на форуме «Иннопром-2017». Согласно плану сторон, «Урал Когнитив Агро» привлечет до 3 млрд рублей, сообщают РИА Новости.

ЧТО ПЛАНИРУЕТСЯ ПО ПРОГРАММЕ

Согласно заявлению сторон, цель проекта – повысить эффективность сельского хозяйства при помощи роботизации и внедрения ИИ.

ЗАЧЕМ РОССИИ «УМНОЕ СЕЛЬСКОЕ ХОЗЯЙСТВО»

Роботизация аграрного сектора в среднем повышает эффективность процессов на 50–70%. Благодаря новым технологиям снижается расход

РОССИЯ В МИРЕ

В настоящий момент, согласно данным J'son & Partners Consulting, аграрный сектор России отстает по производительности от немецкого сельского хозяйства в три раза.

Считается, что совместная программа УрФУ и Cognitive Technologies поможет России в поднятии эффективности производства и, как следствие, повысит урожайность.

Содержание текстов рекламных объявлений редакцией ответственности не несет. Минимум авторов публикаций не обязательно отражает позицию редакции. Ответственность за достоверность предоставляемой информации. При перепечатке ссылка на газету «Крестынский Двор» обязательна. Номер подписан в печать 5.09.2018 по графику в 19.00, фактически в 19.00, заказ 849. Общий тираж – 6137 экземпляров. Цена свободная.

6 сентября 2018 г.

АКТУАЛЬНОЕ ИНТЕРВЬЮ

## ООО «Амазоне» о своей новинке, получившей золото АГРОСАЛОНа

Компания Amazone (ООО «Амазоне») не только принимает участие в АГРОСАЛОНе, но и является обладателем высшей награды одноименного независимого профессионального конкурса инноваций, который проходит в рамках выставки. В начале октября посетители АГРОСАЛОНа смогут увидеть все новинки мирового сельхозмашиностроения, в том числе и WindControl – единственную в мире систему автоматической коррекции распределения минеральных удобрений с учетом погодных факторов.

Установленный на распределителе минеральных удобрений ZG-TS и ZA-TS датчик направления и скорости ветра позволяет значительно улучшить равномерность внесения удобрений, повышая тем самым эффективность их использования. Система фиксирует скорость и направление ветра в режиме реального времени, передает эти сведения на бортовой компьютер и при помощи уникальных алгоритмов расчета картины распределения управляет распределяющей системой, изменяя точку подачи удобрений на диски и скорость их вращения.

Компания высоко оценила почетную медаль конкурса, о чем с удовольствием рассказал руководитель группы продукт-менеджеров ООО «Амазоне» Виктор ЕГОРОВ.

**– Прежде всего хотелось бы поздравить ваш коллектив с присуждением высшей награды! Скажите, что подтолкнуло вас к созданию этой модели?**

– Идея автоматической корректировки ветра распределения удобрений при сильном ветре появилась уже давно. С 2011 года начались активные разработки в этом направлении. В 2013 году с выходом на рынок распределителей Amazone ZA-TS и ZG-TS с электронным управлением точки подачи материала на распределяющий диск, а позже и системы контроля Argus Twin, эта задача значительно упростилась и приобрела реальные очертания. В 2015 году на севере Германии была проведена серия опытов, увенчавшихся успехом.

**– Были ли проблемы на пути создания от идеи до готовой действующей модели?**

– Скорее, были не проблемы, а рабочие моменты. Чтобы быть уверенными, что всё функционирует правильно и безотказно, систему WindControl потребовалось испытывать достаточно количество времени.

**– Какие преимущества эта разработка даст потребителю?**

– С системой WindControl возможно равномерное внесение минеральных удобрений даже при сильном ветре, что позволяет не упустить оптимальное для применения время.

**– Доступна ли она потребителю?**

– WindControl уже находится в свободном доступе без ограничения по странам и количеству.

**– Каковы перспективы вывода на отечественный рынок?**

– Тестовая машина с системой уже работает в России. После выставки АГРОСАЛОН планируются дальнейшие продажи.

**– Расскажите о планах на будущее. Как намерена развиваться компания?**

– Компания Amazone уже давно начала движение в сторону автоматизации и цифровизации процессов в сельском хозяйстве. Это направление остается для нас приоритетным.

Распределитель с установленной системой WindControl будет представлен на стенде Amazone (зал 14, F.2.10).

Источник: Пресс-центр выставки

# AGROSALON

МЕЖДУНАРОДНАЯ СПЕЦИАЛИЗИРОВАННАЯ ВЫСТАВКА СЕЛЬХОЗТЕХНИКИ



## 9-12

OCTOBER  
ОКТАБРЯ

## 2018

WWW.AGROSALON.RU МОСКВА, РОССИЯ



Министерство  
сельского хозяйства  
Российской Федерации

Российская  
агропромышленная выставка

# ЗОЛОТАЯ ОСЕНЬ

## 2018

Птицеводство



СТРАНА-ПАРТНЕР  
ЯПОНИЯ

## МОСКВА ВДНХ

## 10-13 октября

- Племенная птица
- Техника для репродукции
- Корма и кормовые добавки
- Техника для содержания и кормления
- Техника для приготовления кормов
- Строительство сельскохозяйственных помещений
- Подстилочные материалы
- Ветеринарные препараты
- Дезинфекционное оборудование и препараты
- Устройства, инструменты, запасные части
- Транспортные средства



20 лет

- ПОЛНЫЙ СПЕКТР ОТРАСЛЕЙ АПК НА ОДНОЙ ПЛОЩАДКЕ
- МЕСТО ВСТРЕЧИ РЕГИОНАЛЬНЫХ ВЛАСТЕЙ И БИЗНЕСА
- ДЕМОНСТРАЦИЯ ДОСТИЖЕНИЙ ЛИДЕРОВ РОССИЙСКОГО И ЗАРУБЕЖНОГО АПК

[www.goldenautumn.moscow](http://www.goldenautumn.moscow)

+7 (495) 256-80-48