

Областная сельскохозяйственная газета

КРЕСТЬЯНСКИЙ

Выходит
по четвергам
с марта 2002 г.

ДВОР

5 ноября 2015 г.
(№ 658)

№ 43

Лауреат
областного
и всероссийского
конкурсов СМИ



КАК ХОЗЯЙСТВО НАЗОВЕШЬ...

ООО «Вершина» Романовского района никогда не получит переходящего кубка губернатора Саратовской области и не войдет ни в один рейтинг аграрной элиты. Директору Михаилу Васильевичу Ильину это просто напросто не нужно. Однако если вам вдруг захочется посмотреть на настоящее современное хозяйство, отвечающее духу времени, поезжайте на границу с Тамбовской областью. Познакомьтесь с людьми, которые получают на сахарной свекле рекордные даже по меркам России урожаи, поинтересуйтесь, за счет чего можно было в этом не совсем удачном

году с зерновых культур взять в среднем 32,3 ц/га, а с подсолнечника – 33,5 ц/га. И как вообще получилось, что саратовский рынок «Привоз» завален романовской, а не тамбовской, воронежской и пензенской картошкой.

«Авантюристом в хорошем смысле этого слова» называет своего шефа заместитель директора, а по сути главный инженер Василий Михайлович Шапошников (на снимке). Многие чего он в жизни видел, многое испытал, однако последние 11 лет своей биографии считает самыми счастливыми, продуктивными, важными, потому что занимался большим серьезным делом.

На трех с половиной тысячах гектаров земли размещено сверхинтенсивное производство, с импортными семенами, техникой и технологиями. Люди только российские, зато способные выдвигать подчас самые бредовые идеи. Выслушивая их, Михаил Ильин «высекает», как говорит Шапошников, нужную рациональную искру, и дело движется в нужном направлении. Прораб по образованию, Ильин давно превратился в профессионального ученого агронома. Ну а получать награды, как это было совсем недавно на районном празднике урожая, вместо него ходит Василий Михайлович.

JOHN DEERE

ТЕХНИКА • СЕРВИС • ЗАПАСНЫЕ ЧАСТИ

ТВС-АГРОТЕХНИКА
ОФИЦИАЛЬНЫЙ ДИЛЕР В САРАТОВСКОЙ ОБЛАСТИ

430510, Саратовская область
Саратовский р-он, п. Дубки, д/я 37
Тел.: 8(8452)75-44-88, 32-20-92
www.tvsagrotechnika.ru

ООО «АГРОЭЛИТА СЕМЕНА»
Официальный дистрибьютор компаний

NUSEED®

Подсолнечник
ТОРИНО
КАМАРО 2 (X6878)
КОБАЛЬТ 2 (X 6822)

Сорго зерновое
АЛЯСКА

Dow Seeds™

Подсолнечник
8Н 270 КЛДМ • 8Х 288 КЛДМ
8Н 358 КЛДМ • 8Х 449 КЛДМ
ИЛОНА КЛ

Кукуруза
СИОРРЕАЛ

8 (84548) 2-12-03
8 (905) 030-15-65
ooo.agroelita@yandex.ru, pav101@yandex.ru

Эксклюзивный дилер ООО «ПромАгро»

МИГ www.migrt.ru

Дисковая мульчирующая борона
ДОМИНАНТА

ШИРИНА ЗАХВАТА
от 3,5 м до 12 м

АНАЛОГ
Lemken Rubin

СКИДКА -25% от цены завода по Федеральной программе 1432

МИР СЕЛЬХОЗТЕХНИКИ
Саратовская обл., г. Ртищево, ул. Крылова, 2в
8 (84540) 4-12-45, 4-49-54, 8-919-827-82-38

5 ноября 2015 г.

ОТ ПЕРВОГО ЛИЦА

ПЕРСПЕКТИВА

Обеспеченцы



По расчетам МСХ России, на выполнение плана по импортозамещению уйдет около десяти лет. Наиболее проблемные позиции в стране – говядина, молоко и рыба. В то же время по зерну, растительному маслу, сахару и картофелю российскими аграриями был достигнут необходимый уровень продовольственной самообеспеченности. О ситуации в регионе на заседании областного правительства рассказала министр сельского хозяйства Татьяна Михайловна Кравцева.

Основной задачей саратовских сельхозтоваропроизводителей является увеличение продуктивности животных молочного и мясного направления. Этому должно способствовать, во-первых, внедрение интенсивной селекции и приобретение племенного молодняка. Так в ближайшем будущем статус племенного хозяйства будет присвоен ООО «Береговское» Ровенского района и ООО «Колос» Перелюбского района, что позволит увеличить племенное поголовье КРС

мясного направления на 1250 голов. Во-вторых, повышение качества ветеринарного обеспечения. В-третьих, поддержка малого и среднего агробизнеса. На текущий момент гранты на развитие семейных животноводческих ферм получили 64 КФХ. В программе «Начинающий фермер» приняли участие 147 человек, 110 из них реализуют проекты по развитию животноводства. За счёт подобных мероприятий областное стадо будет пополнено более чем на тысячу голов молочного и мясного скота.

По оценке МСХ области, в хозяйствах всех категорий ожидается производство 700 тыс тонн молока, из них доля сельхозпредприятий лишь 118 тыс. тонн. Обеспеченность региона собственным молоком составляет девяносто два процента. Говядиной саратовцы обеспечены на шестьдесят процентов.

Объём производства мяса птицы в этом году составит более 27 тыс. тонн. Обеспеченность собственной продукцией достигает 36%. Возможно, в будущем году производство птицы увеличится на полторы тысячи тонн. Тем временем, страна готова поставлять мясо птицы на экспорт. По мнению министра, проблема нашего птицеводства заключается в импортном племенном материале. В планах на будущее локализация на территории области крупного инвестиционного проекта стоимостью около 6 млрд рублей по выращиванию мяса утки, мощностью до 5 млн штук в год.

В целом же уровень самообеспеченности скота и птицы должен составить более 70%.

Также область планирует решить

задачу продвижения мясной и молочной продукции на рынки и в торговые сети посредством строительства современных мясохладобоев

Уровень самообеспеченности прудовой и речной рыбы пока не превышает 20%. В Саратовской области прудовое рыбоводство развивается в основном на базе малых форм хозяйствования. За девять месяцев текущего года произведено 43 тонны рыбопосадочного материала и 2,5 тысяч тонн прудовой рыбы (145% соответствующего периода прошлого года). К концу года фермеры должны поставить около 5 тыс. тонн, к 2018 году не менее 10 тыс. тонн.

Посевные площади овощей открытого грунта за последние пять лет выросли почти в полтора раза. На сегодняшний день это более 10,5 тыс. га. В этом году объём производства овощей составит 387 тыс. тонн, что в 1,6 раза закрывает потребности области и позволяет региону занимать вторую позицию по сбору овощной продукции не только в ПФО, но и в России.

В перспективе готовятся к реализации два крупных инвестпроекта в Краснокутском (30 га) и Красноармейском (60 га) районах, которые удвоят производство овощей закрытого грунта. Однако проекты ориентированы на рынки других регионов, зависящих от импорта и предлагающих нашим аграриям более высокие закупочные цены.

Валовой сбор картофеля в 369 тыс. тонн в полтора раза закрывает потребность области. Но главная проблема – зависимость овощеводов от импортного семенного материала, – по-прежнему не решена. На созда-

ние селекционно-семеноводческих центров МСХ России обещает господдержку в рамках возмещения части прямых затрат до 20%.

Для увеличения производства плодов и ягод весной было заложено 137 га садов, из них интенсивного типа – 125 га, питомников – 2 га, виноградников – 3 га. Осенью хозяйства должны освоить около 300 га, из них интенсивные сады займут 260 га. В текущем году было собрано 80 тыс. тонн плодово-ягодной продукции. Уровень самообеспеченности по фруктам не превышает 34%. К 2020 году валовка должна составить порядка ста тысяч тонн.

Также сельхозпредприятиями области были увеличены посевные площади под сахарной свёклой до 7,6 тыс. га, что выше уровня прошлого года на 65%. Производство сахарной свёклы к концу года составит 209 тыс. тонн, что в полтора раза или на 70 тыс. тонн превышает прошлые показатели. Обеспеченность населения местным сахаром достигла 58%. Но область не ставит перед собой цель – наращивать производство сахарного песка, так как в масштабах страны достаточно запасов этого продукта.

Как альтернатива импорту расширен ассортимент растительных масел. Так на сельскохозяйственных ярмарках можно встретить рыжиковое, льняное и горчичное масла.

Кондитерская промышленность пытается заменить импортные добавки, но пальмовое масло по-прежнему занимает почётное место в составе местных изделий

Записала Ольга КОСМАКОВА

Программа АПК не будет выполнена

В РФ в 2016 году не будет выполнено около 20% показателей госпрограммы по развитию сельского хозяйства. К такому выводу пришла Счетная палата по итогам анализа проекта федерального бюджета на будущий год с учетом динамики расходов и показателей программы на 2015-2016 годы.

Счетная палата напоминает, что в 2014 году из 88 показателей госпрограммы не достигнуты 29 (33%). В частности, выполнение показателей подпрограмм по развитию растениеводства и животноводства составило 55% и 58,3% соответственно. Реализация производителям тракторов составила лишь 15,6% от запланированного показателя, кормоуборочных комбайнов – 29,5%.

Не достиг намеченных значений и такой показатель, как площадь закладки виноградников. Он составил 4,096 тысяч га, что в два раза ниже запланированного. Аналогичные примеры приводятся и по некоторым другим подпрограммам.

Как отмечает Счетная палата, есть риски невыполнения ряда показателей госпрограммы и в 2015 году. В частности, по состоянию на 1 октября 2015 года полностью не начато предусмотренное бюджетом финансирование 10 основных мероприятий восьми подпрограмм в размере 10,2 миллиарда рублей.

«Существуют риски невыполнения 14 показателей госпрограммы», – говорится в документе.

ООО «Торговый Дом «ИРСАР». Официальный дилер
завода Ozduman, Турция

АКЦИЯ
старая цена 2 550 000 руб.
новая цена 2 350 000 руб.
скидка - 200 000 руб.

X-ОБРАЗНАЯ СКЛАДНАЯ ГИДРАВЛИЧЕСКАЯ ДИСКОВАЯ БОРОНА LGD-KX 72

X-образные складные дисковые бороны с гидроподъемником применяются для измельчения стерни различных культур (кукурузы, подсолнечника, пшеницы), уничтожения сорняков. Наряду с этим бороны используются для измельчения комков земли во время предпосевной обработки засушливых почв.

8 (8452) 46-29-29, 374-374

410530, Саратовская обл., Саратовский р-он,
поселок Дубки (у южной границы поселка)



ТЕМЫ НЕДЕЛИ

**Николай Панков
рассказал
об аграрных
приоритетах
бюджета-2016**

Сельское хозяйство – одна из приоритетных отраслей, которая успешно обеспечивает импортозамещение и продовольственную безопасность страны, подчеркнул глава думского комитета по аграрной политике.

Комитет Госдумы РФ по аграрным вопросам на своем заседании рекомендовал принять проект федерального бюджета на 2016 год в первом чтении, сообщил ER.RU в пятницу, 30 октября, глава комитета Николай Панков.

«Финансирование Госпрограммы развития АПК в 2016 году будет сохранено на уровне 2015 года и составит 237 миллиардов рублей. Это связано с тем, что сельское хозяйство – одна из приоритетных отраслей, которая успешно обеспечивает импортозамещение и продовольственную безопасность страны. На развитие животноводства в 2016 году будет направлено 37,2 миллиарда рублей, на мясное скотоводство – 9,3 млрд. рублей, на растениеводство – 57,2 млрд. рублей и на строительство логистических центров для сферы АПК – 4,7 млрд. рублей», – рассказал глава думского комитета.

Панков отдельно остановился на ряде программ в отрасли, финансирование которых будет существенно увеличено. Одна из них – «Развитие овощеводства открытого и защищенного грунта и семенного картофелеводства». В этом году на это направление выделено только 700 миллионов рублей, а в 2016 году эта сумма будет увеличена до 5,3 млрд. рублей, из них 3 миллиарда распределят

на производство овощей закрытого грунта. «Значительные средства пойдут на молочное скотоводство. Если в 2015 году из бюджета было направлено 13,6 млрд. руб., то в 2016 году планируется выделение уже 24,8 млрд. руб. Увеличение почти в 2 раза. На поддержку племенного дела, селекции и семеноводства в будущем году планируют выделить 8,3 млрд. руб.», – конкретизировал депутат.

Глава комитета отметил, что в проекте федерального бюджета предусмотрена и поддержка малых форм хозяйствования.

«Это значит, что нашим фермерам будет выделено более 15 млрд. руб. И они, наряду с крупными хозяйствами, будут обеспечивать нашу страну мясом, молоком, фруктами», – подчеркнул он.

«Для развития финансово-кредитной системы агропромышленного комплекса отдельной строкой выделены 10 миллиардов рублей «Россельхозбанку». Уверен, что эти деньги позволят нашим аграриям получить кредиты под минимальный процент и успешно развивать свои проекты. Надеемся, что средства, выделенные из федерального бюджета, будут своевременно доходить до аграриев, а наш комитет намерен работать над тем, чтобы скорректировать расходы на приобретение и модернизацию техники, строительство дорог и домов в сельской местности. Также необходимо контролировать, чтобы деньги, зарезервированные на случай возникновения чрезвычайных ситуаций, использовались строго по назначению», – сказал в заключение Панков.

Теперь высокое качество доступно каждому!

www.lgseeds.ru

Семена селекции Limagrain по специальной выгодной цене!

Селекция Вашей прибыли

Лучшая цена на семена подсолнечника

ЛГ 5550

Успейте опередить соседа и получить высокие урожаи!

По вопросам приобретения семян обращайтесь:
 Лукьянов Александр, тел.: +7 987 810 54 03
 Никитин Тимофей, тел.: +7 917 021 60 32

Limagrain

Пролонгируют кредиты

Депутат Саратовской областной думы Олег Алексеев принял участие в заседании штаба по координации выполнения мероприятий в связи с гибелью и повреждением посевов сельскохозяйственных культур под председательством зампреда регионального правительства Александра Соловьева.

В ходе мероприятия были рассмотрены вопросы, связанные с реализацией мер по преодолению последствий засухи, а именно пролонгация кредитов и лизинговых платежей, доведение денежных средств до предприятий, пострадавших в засухе. Также обсуждались подготовка к весенним полевым работам и состояние озимых культур.

На сегодняшний день в связи с ЧС и гибелью 585 тысяч га озимых и яровых культур пострадавшими признаны 522 предприятия губернии. Кредиты пролонгировали 18 сельхозпредприятий региона.

По итогам заседания наиболее пострадавшим от засухи районам предложили ускорить сбор необходимой документации для пролонгации кредитов, лизинговых платежей и обеспечения посевным материалом.

На штабе также была озвучена информация о поступлении дотаций из федерального центра на возмещение прямых затрат сельхозтоваропроизводителей Саратовской области.

Олег Алексеев заявил, что работа штаба способствует более четкой и быстрой реализации ранее принятых соглашений, а решения по пролонгации кредитов и лизинговых платежей с Россельхозбанком и Росагролизингом достигнуты при непосредственной поддержке депутата Госдумы Николая Панкова.

Источник: сайт партии «Единая Россия»

АГРОПРОМ-MDT
с 1995 года

КАПЕЛЬНАЯ ЛЕНТА

Eurodrip
Install Confidence
Турция, Греция

2,60*
РУБ. / МЕТР

PEŠTAN
Сербия

*цена действительна при курсе 70 руб./Евро и при условии возврата б/у капельной ленты в конце сезона. Акция действует до 15 декабря 2015 г.

ООО «Агро-64»
410001 г. Саратов, Новоастрханское шоссе, д. 109/4
+7 (8452) 75-42-66 +7 (8452) 75-42-67
+7 (937) 976-49-89 +7 (937) 223-82-93

Центральный офис:
АО «Агропром-МДТ»
129090, г. Москва, Проспект Мира, д. 19, стр. 1, офис 6а.,
тел./факс: +7 (495) 995-95-01, www.agromdt.ru

ПЕРСПЕКТИВА

Двое сольются

Принципиальное решение о слиянии Россельхознадзора и Роспотребнадзора принято, сейчас прорабатываются детали. Об этом сообщил помощник главы Россельхознадзора Алексей Алексеенко, передает РИА Новости.

Он отметил, что техническая работа по объединению ведомств может за-

нять не менее года. «Какие сроки – я не знаю, но вопрос очень серьезный, это вопрос национальной безопасности», – подчеркнул Алексеенко.

По мнению представителя Россельхознадзора, также необходимо повысить статус министерства сельского хозяйства до министерства сельского хозяйства и продовольствия. «И

сквозной контроль должен быть по принципу от поля до стола потребителя», – добавил Алексеенко.

Россельхознадзор был создан в июне 2004 года. Ведомством руководит бывший замминистра сельского хозяйства Сергей Данкверт. Организация занимается ветеринарным и фитосанитарным контролем, в

частности, периодически запрещает поставки продовольствия в Россию (28 октября ограничения коснулись грузинских животных, 3 сентября – части болгарских продуктов, 30 апреля – сербских яблок) или выдает лицензии на его ввоз (например, разрешила поставки буйволятины из Индии, черной икры из Ира-

на и мяса крокодила из Филиппин). Роспотребнадзор основан в марте 2004 года, его возглавляет Анна Попова. Основная задача ведомства – защита прав потребителей в РФ. Ведомство также может запретить ввоз иностранной продукции в страну, как, например, это было с украинскими конфетами в 2014 году.

5 ноября 2015 г.

ХРОНИКА СТРАДЫ

В области

Сайт министерства сельского хозяйства сообщает, что в районах области завершается уборка сорго, кукурузы и поздних сортов капусты. Уборка зерновых культур завершена. В текущем году убрано 1666 тыс. га зерновых и зернобобовых культур, при средней урожайности 13,9 ц/га намолочено 2285 тыс. тонн.

В Балашовском и Калининском районах намолочено более 200 тысяч тонн. Более 100 тысяч тонн зерна намолочено в Екатериновском, Самойловском, Аткарском и Ртищевском районах.

Подсолнечник убран на площади 960,9 тыс. га (95%), при урожайности 9,9 ц/га намолочено 952,2 тыс. тонн.

Заканчивается уборка сахарной свеклы, которая убрана на площади 5,7 тыс. га (75%), при средней урожайности 313 ц/га накопано 177 тысяч тонн сладких корнеплодов. Наивысшая урожайность в Балашовском районе 364 ц/га.

Овощные культуры убраны на площади 19,1 тыс. га (99,5%), при урожайности 187,5 ц/га собрано 358,4 тыс. тонн продукции. Наибольшие объемы в Энгельсском 113,0 тыс. тонн, Марксовском 38,5 тыс. тонн, Саратовском 20,8 тыс. тонн и других районах.

Завершена уборка картофеля, при средней урожайности 147,7 ц/га накопано 367,1 тыс. тонн. Наибольшие объемы производства в Энгельсском 33,7 тыс. тонн, Балашовском 32,3 тыс. тонн и других районах.

Продовольственные бахчи убраны на всей площади (13,5 тыс. га), при урожайности 49,6 ц/га валовый сбор составил 65,1 тыс. тонн.

Для КРС сельхозпредприятий и КФХ заготовлено сена 199,7 тыс. тонн или 92% к плану, сенажа 49,8 тыс. тонн 111%, силоса 260,7 тыс. тонн 103%, соломы 236,3 тыс. тонн 93%.

В стране

По оперативным данным органов управления АПК субъектов Российской Федерации, по состоянию на 5 ноября 2015 года зерновые и зернобобовые культуры обмолочены с площади 43,7 млн. га или 98,5% к уборочной площади с учетом гибели и перевода на кормовые цели (в 2014 г. – 43,4 млн. га). Намолочено 106,7 млн. тонн зерна (в 2014 г. – 108,3 млн. тонн) в первоначально оприходованном весе, при урожай-

ности 24,4 ц/га (в 2014 г. – 25,0 ц/га).

В Приволжском федеральном округе – обмолочено 11,3 млн. га или 98,5% к уборочной площади (в 2014 г. – 12,2 млн. га). Намолочено 19,8 млн. тонн зерна (в 2014 г. – 22,2 млн. тонн), при урожайности 17,4 ц/га (в 2014 г. – 18,2 ц/га).

Сев озимых культур под урожай 2016 года проведен на площади 15,8 млн. га или 92,2% к прогнозной площади сева (в 2014 г. – 16,4 млн. га).

КРАСНОПАРТИЗАНСКИЙ РАЙОН

Будем живы-здоровы



Фермер из Краснопартизанского района Алексей Фёдорович Петров открыл для себя новый способ борьбы с засухой: сев по стерне. Даже эксперимент провёл, сравнил два поля по четыреста гектаров. На одном посеял озимую пшеницу по жнивью после подсолнечника, на втором задолго перед севом провёл все традиционные мероприятия. Урожай особо не контролировал, но на невспаханном поле бункер комбайна наполнялся за триста-четыре метра до конца гона, а бывший пар «справлялся» с этой же задачей лишь в конце пути зерноуборочной машины. Оценив обстановку, Петров посоветовался со знакомыми агрономами, с соседями. И получил ответ, что уже многие сеют по подсолнечнику овёс, ячмень, пшеницу: влаги сохраняется больше, чем на пашне. Теперь сам хочет за зиму всё ещё несколько раз взвесить, осмыслить и принять окончательное решение: пахать или не пахать?

КФХ Петрова было образовано на заре крестьянско-фермерского движения в 1993 году. Молодые учителя труда и физической культуры, братья Алексей и Михаил, решили сменить преподавательскую стезю на сельское хозяйство. Начали с обработки ста восьмидесяти гектаров, взяли кредит на технику, приобрели

трактор TERRION. За эти годы много всего было: и плохого, и хорошего. Благодаря инфляции отдали в девяностых в два раза больше положенного и с тех пор влезать в долги к банкам братья зареклись, работают только на свои. Увеличили землю до 3,7 тысяч гектаров. Перед каждым сезоном обновляют машинно-тракторный парк. На смену отечественным комбайнам пришли CLAAS и Case. В прошлом году построили мекток, правда, свет пока не провели, дороговато. Но проект готовят.

Совсем недавно к тандему Петровых присоединился сын Алексея Фёдоровича – тоже Алексей. Ведёт бухгалтерию хозяйства.

В этом году Петровы заинтересовались сорго. На первый раз гибрид Бригга дал около 15 ц/га, но Алексей Фёдорович объясняет промах недавним знакомством с этой культурой. Говорит, что ошибки природы наложились на собственные неудачи. «В следующий раз лучше будет. Главное, пайщики попробовали, скорее всего, от ячменя откажутся в пользу сорго».

Весной многие фермеры Краснопартизанского района вообще не хотели в поле выходить. Влаги не было ещё с осени. Снег днём таял, ночью вымерзал. Петров лично перед севом запасы замерял, тридцать сантиметров – дальше сухо. В итоге восемьсот гектаров с яровыми посевами ячменя и пшеницы сгорели. Если бы не июльские дожди, то и краснодарский гибрид подсолнечника Алисон пришлось бы списывать. Но осадки были, и братьям удалось собрать семечку с урожайностью 5 ц/га.

Девятнадцатого ноября у Алексея Петрова юбилей – пятьдесят лет. Отмечать будет дома, соберёт родственников и коллег, встретит из Самары любимую внучку, двухлетнюю Варюшку-атаманку, скажет традиционный тост: «Будем живы-здоровы – на хлеб с маслом заработаем!». А после праздника начнёт готовиться к новому сельхозсезону.

Ольга КОСМАКОВА

НА ЗАМЕТКУ

Информация о закупке зерна урожая 2015 года собственниками предприятий хлебопродуктов и крупными зернотрейдерами области на 4.11.2015 г.

(цена с НДС, руб./тонна)

Наименование предприятия, контактный тел.	Пшеница			Рожь	Ячмень	Прочее
	3 кл.	4 кл.	5 кл.			
СПСК «Союз» г.Красный Кут 8(84560)5-49-44, 5-12-10	Врем. не закуп.					
ОАО «Урбахский комбинат хлебопродуктов» 8(927)126-33-33			15500 (твердая)	8000 (фуражн.)	9000	Просо – 8500
ОАО «Балашовский комбинат хлебопродуктов» 8(84545)4-02-24, 4-13-11	10200					
ОАО «Саратовский комбинат хлебопродуктов» 8(8452)294-327, 293-313	11300	10800		8500		
ОАО «Саратовский комбикормовый завод» 8(8452)22-85-17 (ком. отдел)	договорн.	договорн.	договорн.		9000-9500	Горох – договорн. Кукуруза – 9500
ООО «Ависта» 8(8452)32-60-80, 8-917-308-71-65	договор.	договор.				
ООО «Сандугач» Базарно-Карабулакский р-он 8(84591)6-63-10	10000	9500				
ООО «Волгоградский горчичный завод «Сарепта» 8(8442)46-06-52						Горчица – от 25000
ОАО «Михайловская птицефабрика» Татищевский район 8(84558)4-07-96						Кукуруза – 8300
ООО «Покровская птицефабрика» Энгельсский район 8(8453)77-35-36						Кукуруза – 8200
ООО «Би-Ай-Гранум» ООО «Элеватор «Красный Кут» 8(84560)5-11-85, 74-28-43 8(927)122-97-18 Владимир Александрович	договорн.	договорн.	договорн.			Подсолнечник – договорн.
ОАО «Екатериновский элеватор» 8(84554)2-13-58	Цена договорная					
ООО «Юфенал» 8(8452)74-42-31, 50-38-96, 21-97-36						Чечевица – 37000-41000 Нут – от 29000, Просо – 8000 Лен – 20000, Сафлор – от 11000 Гречиха – 23000
ОАО «Пугачевский элеватор» ООО «Луис Дрейфус» 8(917) 849-43-62	Врем. не закуп.					
ООО «Зерновая компания ЭФКО» 8(8452) 49-18-56						Подсолнечник, соя – договорн.
ООО «Торговый Дом Янтарный» 8(8452) 47-91-07, 47-91-48						Нут – от 23000 (Балаково) Подсолнечник – 22500 (Балаково) 23000 (Аткарск)
ООО «Седьмая зерновая компания» 8-906-315-90-92, 8-987-310-17-17	9000	8000	7500		7500	Подсолнечник – 23000
ООО «Аркадакхлебопродукт» 8-909-337-26-98	10500	9000		8200		
ООО «Николаевские крупы» 8-927-622-85-01	9800		8500	7800		Нут – 31000 Подсолнечник – 21000 Просо – 8000
ООО «Янтарь» 8(8452) 67-45-97, 8-927-055-83-80	9000	8800	8200	5500		Просо – 7000 Подсолнечник – 21000
ООО «КМК-Групп» 8-967-478-22-22, 8-967-478-11-11						Лён, сафлор, кориандр, просо – договорн.

Источник: отдел информации газеты «Крестьянский Двор» Тел.: 8(8452) 231-631, 23-05-79

Взрыв неизбежен?

Депутат Госдумы, бывший секретарь саратовского обкома КПРФ Валерий Рашкин заявил, что новый транспортный налог приведет к социальному взрыву, сообщает Росбалт.

С 15 ноября должны вступить в силу изменения в законодательство, по которым владельцы автомобилей грузоподъемностью выше 12 тонн должны будут платить по 3,5 рубля за каждый пройденный километр федеральной трассы. По замыслу транспортников, поскольку тяжелые фуры наносят больший урон дорожному полотну, их водители должны платить отдельно.

«Сейчас в России и без того тяжелая ситуация в экономике, а дополни-

тельные поборы неминуемо лягут на плечи населения. В первую очередь пострадает малый и средний бизнес, трудящиеся транспортной отрасли. Следствием новых, вводимых Минтрансом сборов, станет повышение цен на различные товары, которые доставляются грузовым транспортом: это в первую очередь пищевые продукты, стройматериалы, товары первой необходимости», – заявил депутат.

Парламентарий считает, что инициатива Минтранса губительна не только в социально-экономическом плане. «Чиновники закладывают еще одну бомбу под нашу страну, которая итак находится под угрозой социального взрыва. Это не просто самоубий-

ственный идиотизм, а настоящее преступление, за которое нужно снимать с должностей и отдавать под суд», – считает парламентарий.

Депутат рассказал, что КПРФ поддерживает дальнбойщиков и их намерение провести забастовку, которая является в данной ситуации последним законным средством борьбы за свои права, и рекомендовал чиновникам из Минтранса внимательно приглядеться к коррупции и воровству в собственном ведомстве.

«Может быть, тогда и деньги на ремонт дорожного полотна сразу найдутся, и не придется в очередной раз залезать в карман граждан», – резюмировал депутат.

И О ПОГОДЕ

Мерзнет ветер в ноябре

До конца декады сохранится неустойчивый характер погоды. Это связано с активной циклонической деятельностью. Область периодически будет оказываться то в зоне юго-западных потоков, то в тыловой части циклона. Так, холодный арктический заток воздуха будет чередоваться с более теплой воздушной массой. Создадутся условия для повышенного ветрового режима. Предположительно скорость ветра достигнет 6-11 м/с, в порывах 14-19 м/с.

Температурный фон в ночные часы в выходные будет колебаться от -5°C до 0°C. При прояснениях столбик термометра опустится до -7°C – 8°C. Днём -2°C +3°C. Благодаря отрицательным температурам ночью и слабopоложительным отметкам термометра днём, продолжится закаливание озимых культур.

В начале следующей недели за счёт низкой облачности возможно образование туманов.

К середине недели синоптики прогнозируют обильные осадки, преимущественно в виде мокрого снега. Очередное усиление ветра способствует появлению метели.

Температура воды в Волгоградском водохранилище находится в интервале от +6°C до +7°C.

Ольга КОСМАКОВА
(По информации Саратовского центра по гидрометеорологии и мониторингу окружающей среды)

ЭХО СОБЫТИЯ

Татищевский район подвел итоги

В минувшую пятницу в татищевском Доме культуры состоялось мероприятие, посвященное Дню работника сельского хозяйства. Торжественной церемонии награждения предшествовала выставка сельхозпродукции в фойе клуба.

Глава администрации района Павел Васильевич Сурков в своём приветствии к труженикам агропромышленного комплекса попробовал провести параллель между достижениями сегодняшнего дня и историческим развитием отрасли в конце прошлого века.

– Когда в 90-е годы разваливалась страна, по сельскому хозяйству пришелся самый мощный удар. Мы и сейчас замечаем остовы ферм, хранилищ, мехтоков... Некоторые поля превратились в леса. Например, на въезде в Саратов огромная территория заросла лохом. На фоне тех экономических трудностей, которые страна переживает сейчас, наш район находится не в самых худших условиях. Из небытия вернулось тридцать тысяч гектаров земли. На пути к восстановлению Вязовский плодпитомник. По свежим данным, в сентябре на территории района проживало двадцать девять тысяч человек. Последний раз подобная цифра была зафиксирована в 1988 году. По производству сельхозпродукции мы смогли обойти нашего постоянного соперника – Энгельсский район.

Услышав в словах Суркова информацию о возможном новом герое, я попыталась навести справки о плодпитомнике. К сожалению, в районном музее отсутствует что-либо о советских реалиях сада, а администрация Вязовского муниципального образования отказывается рассказывать о сегодняшней жизни питомника. Точнее, отказывалась. Только что позвонили, пообещали, что в понедельник мне предоставят информацию, проверенную и вычитанную властями. Выходит, не судьба пока что открывать новые лица. Значит, вспомним известные...

...Николай Петрович Сергеев, один из награждённых руководителей сельхозпредприятий, стоит у руля ООО «Лето 2002» около тринадцати лет. Я прошу его рассказать о масштабе советского и постсоветского агропроизводства, но он конкретных цифр вспомнить не может, говорит, что было время, когда поголовье животных в хозяйстве находилось на грани исчезновения.

К 1 ноября этого года на предприятии имеется 1216 голов КРС, из них 373 – дойное стадо. Сейчас Николай Петрович увеличивать поголовье не собирается, будет пытаться сохранить, что есть. Да и смысла нет расширять стадо – содержать негде, а на новое строительство коровников нет денег. Со свиноводством вообще решено покончить. Раньше на базе предприятия содержалось до ста тридцати голов хрюшек, в основном для питания сотрудников, но ввиду последних событий и близкой границы с Лысогорским районом осталось всего около сорока свиной. Руководство боится африканской чумы и возможных последствий, если, не дай Бог, зараза коснется территории животноводческого комплекса.

Засуха не обошла стороной поля ООО «Лето 2002», даже пришлось некоторые участки с яровыми пустить на сено. Всего на зимовку скота было заготовлено семьсот тонн сена и около



пятистот тонн соломы. На вопрос, каким культурам Сергеев уделяет наибольшее внимание, аграрий отвечает:

– Сеём мы всё, коров держим – нам нужны деньги на корма, нужен сам корм. Вот ты зарплату получаешь, думаешь ведь не только о том, чтобы штаны купить? Но и о еде.

В этом году озимая пшеница на полях «Лета» дала в среднем 22,7 ц/га, ячмень – 11,7 га, подсолнечник 13,5 ц/га. Я замечаю, что это довольно неплохой результат, всё-таки правому берегу повезло больше левобережных районов.

– Ну и что правый берег? – реагирует Николай Петрович и вновь переключает моё внимание на бытовые моменты, – представь, ты в месяц будешь получать пять тысяч рублей? Это «более-менее»? Тебе на всё хватит?

Ольга КОСМАКОВА

В ТЕМУ

С начала года в хозяйствах всех категорий Татищевского района была произведена сельхозпродукция на сумму 3,8 млрд рублей, что на 9,1% выше уровня прошлого года.

Аграриям предстояло освободить от урожая 70,6 тыс га земли, из них 39,7 тыс га было отведено под зерновые и зернобобовые культуры. При средней урожайности 13 ц/га было собрано 51,8 тыс тонн зерна. Подсолнечник дал 11 ц/га. С площади 18 тыс га удалось намолотить 19,8 тыс тонн маслосемян.

Вспахано 47,3 тыс га зяби. Озимыми культурами занято 23,1 тыс га.

В районе занимаются животноводством 12 сельхозпредприятий, 52 фермера и около двух тысяч ЛПХ. По

итогам девяти прошедших месяцев району удаётся сохранить поголовье скота. В хозяйствах всех категорий содержится 10,5 тыс голов КРС, из них около четырёх тысяч коров; почти шестнадцать тысяч овец и чуть больше четырёх с половиной тысяч свиной. Численность птицы к уровню прошлого года выросла на 8,8% и достигла 1,8 млн голов.

С начала года татищевцами было произведено 13,2 тыс тонн молока, 19,3 тыс тонн мяса 61,8 млн штук яиц. Это позволило сельхозпредприятиям получить прибыль в размере 104,3 млн рублей. В рамках государственной поддержки район получил из федерального и областного бюджета 88,3 млн рублей. Из них 50 млн рублей

составила компенсация процентной ставки по привлеченным кредитам, 24,6 млн рублей – на развитие растениеводства, 3,7 млн рублей ушло в животноводство.

На территории ООО «Возрождение 1» ведётся строительство птицеводческого комплекса по производству мяса птицы мощностью 31,5 тыс. тонн мяса в убойном весе. ЗАО «Татищевский молочный завод» в ближайшее время запустит производство пастеризованного молока и сметаны. ИП Алексеем Евгеньевичем Полещиковым было построено четыре пруда для выращивания форели, карпа, толстолобика. Фермер обещает производить до двадцати тонн форели и шестидесяти тонн карпа и толстолобика в год.

5 ноября 2015 г.

СИТУАЦИЯ

Противоэпизоотический



Только в нашей области можно бороться с африканской чумой свиней в столь изобретательной форме. Сначала ветеринары, жалующься на немислимую дороговизну препарата «аделин-супер» (средство эвтаназии), рекомендуют сельчанам всеми возможными способами избавиться от условно зараженного поголовья. Забить им холодильники, лучше всего – съесть. Ведь эта свинина никакой опасности для человека не представляет.

А затем, собрав журналистов области на брифинг, главный ветеринар правительства области Алексей Частов рапортует о своевременном уничтожении шести нелегальных свиных туш, которые пытались прорваться на саратовский рынок сквозь мощные заградительные заслоны.

На мой взгляд, это даже не фарс, это просто мерзость какая-то: сначала спровоцировать жителей села на вывоз продовольствия, а потом броситься их ловить. «При проведении подворного обхода в селе Колокольцовка, – говорится в справке управления ветеринарии, – выявлено 678 (по другим источникам, 687. – Ред.) голов свиней, содержащихся в ЛПХ населения». Как утверждают жители села и глава администрации, на 1 ноября 2015 года в селе было около 800 свиней. Сто с лишним голов «съедено» за те несколько суток, пока губернатор думал, подписывать или не подписывать соответствующее распоряжение.

Медлительность властей в этом вопросе тоже поспособствовала усилению нервозности. Когда ветеринары говорят: «ваши свиньи не сегодня-завтра сдохнут», а хрюшки и на шестой день продолжают резвиться, с завидным аппетитом пожирая корм, невольно охватит сомнение.

Как отличить хрен от редьки

– Чума свиней всегда сопровождается либо рожей, либо пастереллезом, любой другой вторичной инфекцией, всегда присутствующей...

Александр Алексеевич Частов, начальник управления ветеринарии правительства Саратовской области, пусть и с опозданием, но признает: то, что в пятницу, 6 ноября, его специалисты называют африканской

чумой свиней (АЧС), в минувший понедельник, 2 ноября, они же преспокойно диагностировали как рожу. И весьма успешно лечили её уколами обычного бициллина до тех пор, пока не пришла из Саратова команда объявлять карантин, а всё поголовье ликвидировать.

Причем, «отыгрыш» с рожи на чуму произошел настолько быстро, что никто из жителей просто не поверил, что взятые в Колокольцовке пробы за сутки смогли добраться до Саратова, а оттуда до поселка Волгинский Владимирской области, где находится ГНУ «Всероссийский НИИ ветеринарной вирусологии и микробиологии». При нашем повсеместном бардаке трудно представить, что и с той, и с другой стороны аэродромов «на парах» стоят машины и ждут взятых проб.

Из-за этой непонятной разницы в диагнозах и во времени возникло очередное, далеко не первое для села Колокольцовка Калининского района, предположение: никакой африканской чумы свиней нет. Сами ветеринары под её предлогом устроили «военную тревогу» для того, чтобы на чужом несчастье немного подзаработать и получить лишнюю звездочку на погоны. Благо есть законная отговорка: село находится на оживленной трассе, на границе с Жирновским районом Волгоградской области и Лысогорским районом Саратовской, где АЧС уже фиксировалась.

Не мнюю, а молвой подмечено: чем чаще в регионе регистрируются вспышки африканской чумы, тем лучше живется Валерию Геннадьевичу Лазареву, начальнику территориального (обратите внимание) отдела по Калининскому, Лысогорскому Самойловскому и Екатериновскому муниципальным районам управления ветеринарии правительства Саратовской области. Селяне утверждают: он вот-вот закончит достраивать в райцентре собственный особняк, где на американский манер с пульта включается-выключается всё, кроме жены. А завтра к нему вслед за материальным благополучием придут заслуженный почет и слава «ликвидатора»: до конца года, можно предположить, он сожжет на костре еще пару-тройку хозяйств курируемых районов. И, главное, отговорка у его шефа Частова, с которым тот проработал без малого тридцать лет, всегда найдется:

«АЧС – совершенно новая экзотическая болезнь, мы не знаем, что с ней делать».

Копайте могилу. Вас приговорили

Чума еще свирепствовала в Лысогорском районе, а в Калининском главам сельских поселковых администраций советовали заранее выкопать ямы. На дворе стоял июль, но Колокольцовку, где в шестидесяти подворьях было сконцентрировано от трех до тридцати свиней, свыше тысячи голов, уже трясло. Как утверждают жители деревни, обстановку нагнетали сами ветеринары, предсказывая: АЧС вас не минует.

Сразу обращаю внимание: получить достоверную информацию о происходящем в принципе невозможно. Даже 6 ноября, когда в Колокольцовке началось массовое уничтожение свиней, руководитель Саратовской МВЛ Игорь Козлов не смог точно сказать, в скольких подворьях была обнаружена АЧС. На сайте лаборатории появилась мало внятная информация о шести подтвержденных пробах, поэтому неопытные журналисты опрометчиво написали о шести павших животных. У меня на руках имеются копии протокола лабораторных исследований №11665 и приложения к нему лишь двух проб, взятых из селезенки и печени одного (!) трупа павшего четырехмесячного поросенка, принадлежащего Валентине Ивановне Писковцевой, проживающей на ул. Советская, 11. Сайт управления ветеринарии сообщает: «в понедельник, 2 ноября, лабораторно поставлен диагноз африканская чума свиней при исследовании патологического материала, отобранного от свиньи, павшей в личном подсобном хозяйстве жителя села Колокольцовка Калининского района». Какой свиньи, не понятно. Как заявляет на своем брифинге А.А.Частов, ДНК-вирус АЧС методом ПЦР в реальном времени был выявлен не в одном, а в двух ЛПХ Колокольцовки. Деревенские женщины называют три фамилии владельцев ЛПХ, где была обнаружена «рожа».

Сколько же на самом деле заболело и пало животных, и когда – этого не знает никто. Если Россельхознадзор России и цивилизованное ветеринарное сообщество считают подобные методы работы со СМИ демократичными и открытыми, тогда я не понимаю, что такое свободное общество.

Вернемся в чистенькую, ухоженную, благополучную до недавнего времени Колокольцовку, где почти в каждом дворе в отдельном сарайчике хрюкает хавронья. Здесь живут очень деятельные, злые на работу, чистоплотные люди, которые обеспечивают двойную, а то и тройную изоляцию животных. «Мой дом – моя крепость» – это про них. Поэтому Валентина Ивановна Писковцева никогда не поверит, что один из шести поросят, подаренных её сыном на «пропитание», пал от какой-то неведомой заразы. Причиной сомнений кроется в словах и «несерьезном» поведении... самих ветеринарных врачей. В субботу, 31 октября, она заметила, что поросенок плохо ест. В воскресенье его укололи бициллином, но это не помогло. В понедельник утром он погибло. Валентина Ивановна позвонила участковому ветврачу Наталье Ивановне, которая делала прививки телятам в Колокольцовке. Пришли сразу шесть человек: две женщины и четверо мужчин. Они вскрывают лежащего на краю огорода поросенка и сразу все одновременно произносят: «рожа».

Затем посылают Валентину Ивановну с сыном в Калининск за лекарствами. На обратном пути Писковцевы заезжают в Свердловку, захватывают проживающую там Наталью Ивановну. Она на первый случай проколола свиней и показала, что делать дальше. Далее цитата: «Не успела Н.И. выйти за калитку, как вошли Лазарев с Ворониным и начали говорить: «Это не рожа. Это чума». Как они могли так быстро определить чуму, мне не понятно. Тем не менее, Н.И. сказала: колите дальше. К утру 6 ноября оставшиеся пять поросят здоровы, живы и хорошо едят». Интересно: «Что произошло с трупом поросенка?» «Врачи потребовали, чтобы я сожгла его прямо у них на глазах на краю огорода. Что я и сделала». «А где обработанная дезинфекционным раствором территория?» «Нигде. Они ничего нигде не обрабатывали. Они потом прошлись по всей деревне, и нигде не переодевались-переобувались».

Халатность не вопрос. Весь вопрос – чья?

По мнению Алексея Александровича Частова, хороший журналист – это тот журналист, который доносит до населения правильную информацию. А кто нам рассказал, что такое «личные пункты дезинфекции», которые повсеместно организованы на Дону?



Бедная Валентина Ивановна Писковцева до сих пор искренне не понимает, в чем заключается её вина. А ветеринары предпочитают прятаться вот за такой фразой «причиной возникновения очага послужило нарушение владельцем правил содержания свиноголовья, человеческая ха-

латность». А нам обобщений не надо, нам конкретику давай! И опять, нарушение одним владельцем или тремя? Или всей деревней? Почему наше правительство считает, что листовка-памятка на заборе является лучшим средством профилактики АЧС? «Бить по хвостам», «ликвидировать последствия» – занятие более выгодное, чем организация в районе эпидрежима, максимально отвечающего законодательству, на которое так любит ссылаться Частов?

3 ноября прошел сход граждан с участием заместителя главы администрации Александра Евгеньевича Цаплина. А пятого ноября на главной площади села вновь бушует народ, который, несмотря на проведенный сход, так и не понял, что вообще происходит. В то время когда главный ветеринар Частов вводит руководство области в заблуждение, заявляя: «Мы разьясняем необходимость принимаемых мер. И находим у сельчан понимание», население, напротив, пытается вернуть сбежавших с места события ветеринаров и добиться от них хоть каких-то вменяемых ответов. Журналисты «Открытого канала» не успевают передавать микрофон от одного человека другому:

Реплика 1. – Они нам говорят: кто успеет, режьте. Успеете продать, продавайте. Сколько не сможешь зарезать, нам скажи. Мы их сожжем. Вот так ветврачи работают. А сегодня Воронин нам вообще заявил, делайте, что хотите.

Реплика 2. – Третьего ноября собрали сход, и никто не сказал, что делать.

Реплика 3. – Если это чума, так свиней сразу же надо было забивать. Или они бы давно уже сдохли? Если чума, они должны были убрать заразу за сутки, а мы уже пять дней маемся, не знаем, как себя вести. Неизвестно, чем ещё это все закончится?

Реплика 4. – Неужели анализ для выявления ДНК вируса АЧС за два часа делается?

Реплика 5. – Дезбарьер поставили в том конце села, где живут одни пенсионеры, никто скотину не держит и совсем не ходит транспорт. Зато другой конец деревни оголен.

Реплика 6. – Если чума переносится на одежде, почему одна и та же бригада из двора, где была зарегистрирована чума, преспокойно прошла во все остальные дворы? Знаете, что ветеринары отвечают: «Вы сами обязаны нам у каждого двора ставить

тазики с дезрастворами». А кто нам про это сказал?

Реплика 7. – Переписчики показали документ с черной печатью. Я им говорю, пока синюю не покажете, я вас не запущу, потому что это мой двор, и вы не имеете права проникать на мою территорию. Вызвали

фарс

участкового. Тот пообещал выписать штраф на 5 тысяч рублей и завести уголовное дело. На каком основании? У меня все свиньи здоровы. Самое интересное, что они сами говорят: режьте и вывозите. Какая же это чума? Если чума, должен быть карантин, нужно было все дороги перекрыть.

кормить и как следует отпраздновать 75-летний юбилей мамы своим мясом. Зная, какая в последние дни складывается вокруг села обстановка, звоню на днях участковому ветеринарному врачу Наталье Ивановне и интересуюсь, был ли в Свердловке подворный обход для уточнения количества свиного-



Реплика 8. – Вы являетесь разносчиками, нам говорят. А сами ветеринары разве не разносчики? Вы знаете, что такое одноразовый шприц? Это когда кровь у всего поголовья Колокольцовки берут одним шприцом? А знаете, сколько стоят ветеринарные услуги? Вот и мы не знаем, нам преискурят никто не показывает. В перечне бесплатных услуг, утвержденном Минсельхозом в 1992 году, вакцина против классической чумы свиней бесплатная, а с нас ОГУ «Калининская райСББЖ» по 57 рублей за укол берет. Биркование одного животного мне обошлось в 54 рубля 20 копеек. Хотя одна бирка в любом магазине стоит максимум десятку. С нас за всё деньги дерут, объясняя, что у ветеринаров нет средств ни на халаты, ни на резиновые сапоги, ни на шприцы.

(Очень хочу, чтобы господ Частов и Лазарев после этой статьи все-таки надумали дать мне официальный ответ, тем более что копию её с сопроводительным письмом я намерена отправить по инстанциям как можно

ловья. «А вы к моим родителям заходили?» – спрашиваю. «Нет», – отвечает, и потом как понесла: «Да вы сознательно этих свиней скрыли. Вы под этот шумок свиней в село отравили».

А у нас даже велосипеда в доме нет, чтобы животных перевезти. Через полчаса к родителям приехали и участковый инспектор, и ветеринары. Наложили штраф за то, что своевременно не зарегистрировали поголовье, до смерти перепугали. Никто даже не подумал, что родителям семьдесят пять лет и что им в любой момент может стать плохо. Пугают: «Этим не ограничимся, вас еще вызовут в прокуратуру». Теперь, если моим родителям будет плохо, я подаю на работников ветеринарной службы Калининского района в прокуратуру. Никто еще не забыл, как пожилая женщина умерла в магазине из-за какого-то кусочка масла. Они захотели этот случай повторить.

После меня в сельсовет приходит человек и регистрирует 80 свиней. Это, значит, можно. И никаких штрафов ему не будет. Если б я хотела



выше. Если в статье есть хоть слово неправды, с удовольствием дам опровержение по каждому пункту. Добавлю, что пятьдесят процентов информации оставлены «про запас», на всякий случай.)

Перечитываю написанное и негодую. Я сама бы не верила, что так может быть. Но, побывав в Колокольцовке с кинокамерой и диктофоном в руках, убедилась: наши ветеринары работают в духе современности. Сплошной арт-хаус.

Вот что рассказывает Ольга Александровна Ахмеджанова:

– Еще 20 октября родители, проживающие в соседнем селе Свердловке, взяли поросят, чтобы их немного под-

скрыть, я бы сама не звонила ветеринарам, не задавала вопросов. Обычно вакцинация свиней начинается с двух месяцев. Тогда бы и прокололи их, и зарегистрировали.

Старушка-мать волнуется, спрашивает: меня не посадят? Ей знаете, что отвечают: «Не волнуйтесь, вы являетесь участником теракта».

Вот такое специфическое чувство юмора у подчиненных Валерия Геннадьевича Лазарева. Специально размещаю снимок единственного на все село дезбарьера, чтобы специалисты из других регионов посмотрели, насколько «фундаментально» это сооружение и в каком месте оно размещено. Три мешка опилок у телеграфного столба,

садовый опрыскиватель, грабли – просто пародия. А ведь в полукилометре отсюда находится оживленная трасса Жирновск-Саратов. Съезд с неё в другом конце села вообще никак не контролируется. Журналисты двух изданий и одного информагентства проехали из Саратова до главной площади Колокольцовки безо всяких препон, имея на руках «Инструкцию о мероприятиях по предупреждению и ликвидации африканской чумы свиней», которая была утверждена Главным управлением ветеринарии Министерства сельского хозяйства СССР еще 21 ноября 1980 года. Ничего «посвяжей» специалистами еще не придумано, но и её достаточно, чтобы понять: АЧС – это вам не чирей на заднице.

Арт-хаос

Начитавшись инструкций, мы ожидали увидеть самые настоящие военные действия, а вместо этого еще одна пародия – единственная одетая в профессиональный комбинезон женщина-ветеринар. При виде нас скромно



прячется в новеньком микроавтобусе. Другие Айболиты здесь носятся, кто в чём, преодолевают калитки и заборы, невзирая на грязную обувь, а эта специально для российского телевидения приделась. PR-агентство имени Частова: «Ни одного случая чумы без должного освещения!»

Спрашиваем, в чем причина затишья. Отвечает: ждем, когда Радаев деньги на мероприятия по ликвидации выделит. Деньги – это очень серьезная проблема. Минимум полмиллиона рублей, по прикидкам Частова, требуется на приобретение только препарата «аделин-супер». (Прошу коллег, проверьте на сайте госзакупок, сколько же на самом деле он стоит). Дальше средства нужны для копки траншеи размером пять метров на двадцать пять и вспашки 20 гектаров проселочных дорог. В сто с лишним тысяч рублей обходятся дрова, на которых сгорит богатство Колокольцовки. Ну и про питание всей этой «саранчи в погонах» в течение недели забывать не надо, тоже деньги.

Еще один снимок, сделанный мной 6 ноября, – это торговая площадка кормов, с которой начинается территория соседнего экономически крепкого хозяйства – АО «Свердловское». Рулоны с сеном находятся прямо на обочине дороги, которая начинается на границе региона и упирается в районный центр Калининск, но никакой опасности для свиноголовья такая близость, по мнению Алексея Александровича Частова, не несет. «Ну и что, что сюда за кормами приезжают со всех концов области?» – недоумевает на брифинге он, вводя журналистов в ступор.

В таком же ступоре находится и бедная Любовь Александровна Галанина, генеральный директор ООО «Кольцовское». Не зная, что думать, не владея правдивой информацией, она подозревает: Колокольцовка выбрана в качестве очага чумы неслучайно. Нигде больше нет такой вкусной свинины и в таком количестве, как здесь. Готовый конкурент «Рамфуду».



И потом, если мясо пригодно для употребления в пищу, так от чего же спасают население. Или от кого?

Ирина Ивановна Годына, работающая главой администрации Колокольцовского муниципального образования четвертый год, рассказывает:

– Администрация муниципального образования, все жители села Колокольцовка обратились в приемную президента Путина, к губернатору Радаеву с письменной просьбой оказать

помощь и провести более тщательную проверку. Не с бухты-барахты же объявлять АЧС? Через три часа результат, разве так бывает? Мы очень надеемся, что произошла ошибка, что есть еще возможность все переиграть.

гов африканской чумы свиней» за подписью руководителя Управления Федеральной службы по ветеринарному и фитосанитарному надзору по Саратовской области Александра Викторовича Игонькина. В нем он заявляет: «Отчуждение животных и изъятие продуктов животноводства необходимо произвести до 12 ноября 2015 года».

– Может, к тому времени специалисты разберутся.

По совету ветеринаров, Годына тоже забила маленького поросенка и заполнила им холодильник. Но есть его вряд ли сможет. Узнав о беде, она перестала отпаивать своих любимых чушек цельным молоком, догадываясь, что им оно теперь не поможет.

– Поеду на следующей неделе в Сергиевку за теленком, – вздыхает она и начинает подсчитывать убытки, которые понесет местное население в результате ликвидации очага АЧС. Женщина плачет. Цифры получаются просто сумасшедшими.

Оптимистический конец

Александр Григорьевич Галанин, заместитель генерального директора ООО «Кольцовское» по производству:

– Удар по деревне нанесен сильный. Но мы перетерпим, все равно перекрутимся. Хозяйство стабильное, у нас самая высокая заработная плата,

Я понимаю и ветеринаров, для которых создали невыносимые условия. Но я понимаю и селян, которые не могут ни с кого ничего спросить. Я не сталкиваю стороны лбами. Я вообще не стала бы писать этот материал, если б...Первое. Если б начальник управления ветеринарии правительства Саратовской области Александр Алексеевич Частов, отработавший в Калининском районе половину своего трудового стажа, сам приехал к землякам и по-человечески разделил бы с ними их горе. А заодно развеял бы сомнения.

Второе. Если б губернатор Саратовской области Валерий Радаев хотя бы формально откликнулся на письменную просьбу жителей Колокольцовки и прислал независимую комиссию, чтобы лишний раз осмотреть подворья и ответить на вопросы селян максимально компетентно. Допустим, она бы пришла к тем же самым выводам, что и ветеринары, но люди бы не чувствовали себя обманутыми. На это потратили бы всего один день, но власть имела бы совершенно другое лицо.

Единственно, кто в этой истории выглядит достойно, – Президент Владимир Путин. От него пришла весточка: жалоба селян будет рассмотрена. Жаль, что от местных свиней к тому времени останется одно лишь воспоминание.

На руках у главы здешней власти находится «Решение о необходимости проведения отчуждения животных и изъятия продуктов животноводства при ликвидации оча-

проживем. Кто-то бычков заведет, кто-то овец, а кто-то гусей. И так год незаметно пролетит. Самое главное, чтобы карантин не продлевали.

Светлана ЛУКА



5 ноября 2015 г.

СТАТИСТИКА

Господдержка села: декларация и факты

Как уже сообщалось, 5-6 октября 2015 г. состоялся VI Всероссийский конгресс экономистов-аграрников «Импортозамещение на агропродовольственном рынке России: состояние, проблемы, перспективы», посвященный 150-летию РГАУ-МСХА имени К.А. Тимирязева. Конгресс проходил в Российском государственном аграрном университете – МСХА имени К.А. Тимирязева.

На конгрессе выступил Давид Беркович Эпштейн, доктор экономических наук, главный научный сотрудник Северо-Западного НИИ экономики сельского хозяйства. Заявления федеральных чиновников о месте АПК в экономике и росте государственной поддержки, мягко говоря, не соответствуют реальному положению дел.

В работе конгресса экономистов-аграрников приняли участие ученые Саратовского аграрного университета профессор Ирина Федоровна Суханова и доцент Мария Юрьевна Лявина. Их доклады были заслушаны на секциях «Стратегические направления развития АПК России в условиях региональной и глобальной интеграции» и «Финансово-кредитная политика ускоренного импортозамещения».

Профессор И.Ф. Суханова выступила с докладом на тему: «Проблемы и перспективы импортозамещения в сельском хозяйстве России в условиях «сенкционной войны».

Мария Лявина представила доклад на тему: «Роль аграрноориентированных территорий в реализации стратегии импортозамещения продовольственных товаров».

Если обратиться не к абсолютным цифрам, характеризующим величину государственной поддержки сельского хозяйства (и рыболовства), а к их динамике и относительным величинам, то возникают некоторые закономерности, в определенной степени противоречащие декларациям правительства о всемерной поддержке отечественного сельского хозяйства.

Диссонанс очевиден при сопоставлении данных Роскомстата и расчете ряда относительных показателей.

Таблица 1. Некоторые показатели, характеризующие абсолютные и относительные объемы государственной поддержки сельского хозяйства в 2000-2014 годах (стоимостные показатели в млрд руб.)

Показатели	2000	2005	2010	2011	2012	2013	2014	2014 в % к 2000
Доходы консолид. бюджета в % к ВВП	28,7	39,7	34,6	37,3	37,7	36,6	37,5	130,7
Расходы консолидированного бюджета	1960,1	6820,6	17616,7	19994,6	23174,7	25290,9	27611,7	1408,7
Расходы консолид. бюджета в % к ВВП	26,8	31,6	38	35,7	37,2	37,9	38,7	144,4
Расходы консолид. бюджета на сельское хозяйство и рыболовство из них – федеральный бюджет	55	78,6	262,3	268,7	276,5	361,3	314,3	571,5
– региональные бюджеты	13,4	19,5	35,3	141,4	148,8	219,7	180	1343,3
Расходы федерального бюджета в постоянных ценах 2000 г.	41,6	59,2	227	127,3	127,7	141,6	134,3	322,8
Расходы региональных бюджетов в постоянных ценах 2000 г.	9,02	5,79	6,39	22,84	22,63	30,38	22,94	254,2
Итого расходы на сельское хозяйство в постоянных ценах 2000 г.	28,01	17,58	41,07	20,56	19,42	19,58	17,12	61,1
Расходы на сельское хозяйство в % к ВВП	37,04	23,34	47,46	43,41	42,06	49,96	40,06	108,1
Расходы на сельское хозяйство в % к доходам бюджета	0,75	0,36	0,58	0,48	0,44	0,54	0,44	58,8
Расходы федерального бюджета на сельское хоз. в % к доходам фед бюджета	2,62	0,92	1,64	1,29	1,18	1,48	1,17	44,8
Расходы рег. бюджетов на сел.хоз. к доходам рег. бюджетов	1,18	0,38	0,43	1,24	1,16	1,69	1,21	102,5
Доходы рег. бюджетов в % к доходам фед. бюджета	3,90	1,97	3,47	1,67	1,58	1,73	1,54	39,3
Расходы рег. бюджетов на сел.хоз. в % к расходам фед. бюджетов на сел. хоз.	94,1	58,5	78,7	67,2	62,7	62,7	59,0	62,6
Доля сельского хозяйства в ВВП, в %	310,4	303,6	643,1	90,0	85,8	64,5	74,6	24,0
Доля валовой добавленной стоимости (ВДС) сельского хозяйства в ВДС, в %	10,60	6,39	5,76	5,83	5,37	5,52		
Индекс цен производителей сельскохозяйственной продукции в % в пред. году	5,75	4,00	3,23	3,34	3,18	3,24		
Индекс цен производителей сельскохозяйственной продукции кумулятивный, в % к 1999 г.	136,5	109,6	106,5	118,6	99,5	107,4	103,8	
Индекс цен промышленной продукции и услуг, приобретенных сельхозорганизациями, в % к пред. году	136,5	268,5	433,7	514,4	511,8	549,7	570,5	
Индекс цен промышленной продукции кумулятивный, в % к 1999 г.	148,5	115,7	109,1	112	106,2	110	108,5	
Бюджетные субсидии, относимые на результаты хозяйственной деятельности в факт. ценах	148,5	336,7	552,7	619,0	657,4	723,2	784,6	
Бюджетные субсидии сельхозорганизациям в % ко всей господдержке	8,9	25,5	135,3	138,0	138,1	176,9	157,3	1757,1
Уровень рентабельности по всей деятельности сельхозорганизаций, до налогообложения, в %	16,3	32,5	51,6	51,4	49,9	49,0	50,0	307,5
Индекс роста производства сельхозпродукции в % к пред. году	2,2	2	-5,4	-0,4	1,4	-5,2	6,3	285,4
Кумулятивный рост сельхозпродукции в %	106,2	101,6	88,7	123	95,2	105,8	103,7	97,6
Индекс роста продукции в сельхозорганизациях, в % к пред. году	106,2	119,1	126,2	155,3	147,8	156,4	162,2	152,7
Кумулятивный рост сельхоз продукции сельхозорганизациях в % к 1999 г.	106,4	103,1	89,4	128,9	94,9	108,4	106,8	100,4
Индекс роста производства в КФХ, в % к пред. году	106,4	125,1	143,3	184,7	175,3	190,0	202,9	
Кумулятивный рост сельхоз продукции в КФХ, в % к 1999 г.	121,9	110,5	83,9	150,9	89,2	118,4	111,2	
Темп роста ВВП в % к пред. году	121,9	311,0	399,5	602,9	537,8	636,7	708,0	
Кумулятивный рост ВВП в % к 1999 г.	110,0	106,4	105,4	104,3	103,4	101,3	100,6	
Кумулятивный рост ВВП в % к 1999 г.	110,0	148,1	177,8	185,4	191,7	194,2	195,4	

Приведенные данные позволяют установить следующие закономерности.

При росте продукции сельского хозяйства к 2014 году по отношению к 1999 году на 62,2% расходы на поддержку сельского хозяйства по отношению к ВВП сократились с 2000 года по 2014 год с 0,75% до 0,44% ВВП;

при росте консолидированного бюджета (федерального и регионов) по отношению к ВВП с 26,8% до 38,7% расходы на поддержку сельского хозяйства по отношению к доходной части консолидированного бюджета (федерального и регионов в сумме) сократились с 2,62% до 1,17%;

если в 2000 году федеральный бюджет составлял по отношению к консолидированному бюджету регионов 106,2%, то в 2014 году эта величина составляла уже 169,6%, то есть, федеральный бюджет аккумулирует все большую часть доходов страны при том, что для нормального экономического развития регионов в мирное время требуется противоположная тенденция;

при этом расходы федерального бюджета на поддержку сельского хозяйства по отношению к доходной части бюджета увеличились лишь с 1,18% в 2000 году до 1,21% в 2014

году (при существенных колебаниях этой величины) на фоне опережающего роста федерального бюджета, хотя именно сельское хозяйство было одним из локомотивов роста экономики до и после кризиса 2007-2009 годов;

расходы консолидированного бюджета регионов на поддержку сельского хозяйства по отношению к доходам регионов сократились с 3,94% до 1,54% на фоне существенного роста региональных бюджетов;

в 2014 году доля федерального бюджета в расходах на поддержку сельского хозяйства сократилась до 57%; в последние годы господдержки

сельского хозяйства имела некоторую тенденцию снижения даже в абсолютных цифрах в 2010-2012 годах по отношению к 2009 году, а также в 2014 году по отношению к 2013 году, хотя 2014 год явился годом экономических санкций против России и провозглашением политики импортозамещения;

объявленная величина господдержки сельского хозяйства из федерального бюджета в 2016 году – 237 млрд руб. – ниже суммы, заявленной на этот год в Госпрограмме в редакции декабря 2014 года (258 млрд руб.);[1];

если пересчитать бюджетную поддержку сельского хозяйства в постоянные цены 2000 года, пользуясь ежегодным индексом цен промышленного производства (так как поддержка расходуется преимущественно на приобретение средств производства), то она выросла лишь с 37,04 млрд руб. до 40,06 млрд руб. в 2014 году, то есть, лишь на 8,2%, при том, что объем сельскохозяйственного производства вырос, как уже сказано, на 62,2%; рост сельскохозяйственного производства почти в 8 раз обгоняет рост расходов на его поддержку;

рост сельскохозяйственного производства происходил на фоне не только неблагоприятных внешнеэкономических условий (стагнация курса доллара, ведущая к постоянному удешевлению импортной продукции, вступление в ВТО и принятие обязательств по ограничению и сокращению связанной господдержки, санкции), но и продолжающегося роста диспаритета цен; цены на сельскохозяйственную продукцию в 2014 году выросли по отношению к ценам 1999 года в 5,7 раза, а цены на приобретаемую сельскохозяйственными производителями промышленную продукцию и услуги – в 7,8 раза;

Имеет место опережающий рост продукции сельхозорганизаций (она выросла в 2 раза к уровню 1999 года) и фермерских хозяйств (рост в 7,1 раза).

Таким образом, мы наблюдаем, с одной стороны, явно выраженную тенденцию относительного и нередко абсолютного уменьшения государственной бюджетной поддержки сельского хозяйства на фоне роста возможностей бюджета и слов о важности сельского хозяйства, необходимости импортозамещения и т.п., а с другой стороны, достаточно успешные показатели валового роста сельскохозяйственной продукции.

Тем самым, сельскохозяйственные производители вновь, как практически и весь период XX века, косвенно помогают другим отраслям народного хозяйства, способствуя высвобождению средств бюджета. Но правильна ли такая аграрная политика, которая сокращает средства поддержки успешно растущего сектора экономики?!

На первый взгляд, она может казаться правильной и логичной: если сельское хозяйство успешно растет на фоне относительно снижающейся господдержки, зачем же ее относительно увеличивать?! Но это лишь на первый взгляд. Для правильного понимания ситуации необходимо принять во внимание следующие обстоятельства:

рост сельскохозяйственного производства в основном носил восстановительный характер после практически десятилетнего тяжелейшего периода сокращения производства (до 48% в 1998 году к уровню 1990 года);

хотя рост с 2000 года основан в существенной степени на новых технологиях, так как он связан с высокими темпами роста производительности труда в сельхозпредприятиях (4-5% в год), однако технологический уровень во многих отраслях остается все еще

низким, существенно более низким, чем в развитых странах;

продолжается сокращение техники и энергетических мощностей в сельском хозяйстве – нагрузка на один трактор выросла к 2013 году в два раза по сравнению с 2000 годом (274 га пашни против 135 га/трактор), похожая картина имеет место с зерноуборочными комбайнами, при этом на 100 га посевной площади приходится 201 л.с. против 329 л.с. в 2000 году;

уровень производства в 2014 году, за исключением зерна, семян подсолнечника и мяса птицы, все еще заметно ниже уровня 1990 года, темпы роста товарной части сельскохозяйственного производства примерно на треть ниже, чем валового производства, они не отменяли темпов роста доходов населения, поэтому импорт продовольствия и сельскохозяйственного сырья вырос с 7,3 млрд долл. в 2000 году до 43,2 млрд долл. в 2013 году, то есть, почти в 6 раз, это на порядок превосходит темпы роста отечественного производства;

уровень рентабельности сельскохозяйственных предприятий по прибыли до налогообложения без субсидий в среднем за 2010-2014 годы составил минус 1%, а с субсидиями лишь 11%, что недостаточно для успешного использования и погашения кредитов, для высоких темпов инвестирования в совершенствование технологий;

внешнеполитические санкции против России и ответные меры делают исключительно актуальными требования импортозамещения и опережающего роста отечественной товарной продукции.

В совокупности эти обстоятельства однозначно свидетельствуют, на наш взгляд, об ошибочности политики относительного сокращения государственной поддержки сельского хозяйства. В частности, наши результаты анализа финансового состояния сельхозпредприятий Северо-запада РФ по данным 2009-2012 годов показали, что лишь при рентабельности порядка 20% и выше предприятия (в среднем) получают возможность осуществлять расширенное воспроизводство и успешно увеличивать величину основных средств и чистых активов.

Если учесть, что существующий уровень господдержки создает рентабельность сельхозпредприятий на уровне 10-11%, то для достижения рентабельности 20% необходимо, как минимум, удвоение величины поддержки. С учетом того, что курс доллара вырос почти в два раза по сравнению со средним уровнем в период 2000-2013 годов, для сохранения возможностей для предприятий осуществлять инвестиционные проекты, номинированные в долларах, также необходимо увеличить господдержку примерно в два раза.

Отдельный вопрос – по каким направлениям, на какие программы должны расходоваться эти средства. Часть из этих средств необходимо направить на субсидирование приобретения отечественной техники, чтобы обеспечить возможности ее производства в размерах, способствующих росту конкурентоспособности и качества.

Ранее субсидии отечественным производителям сельхозтехники предоставлялись в размере 15%, хотя, например, наши предложения состояли в установлении норматива субсидирования на уровне 50%. По постановлению Правительства № 1432 норматив был увеличен до 25%, а для некоторых регионов – до 30%. И это дало существенные результаты, в частности, рост производства тракторов, комбайнов может составить в 2015 году

ТЕХНОЛОГИИ

Рекомендации ФАО по ведению почвозащитного земледелия и экологичного сельского хозяйства

При применении методов, рекомендуемых ФАО,

потребность в рабочей силе сокращается более чем наполовину, а урожайность стабильно повышается

20%. Правда, отчасти этот рост связан с эффектом девальвации рубля. Но субсидии пока предоставляются только производителям сельхозтехники, хотя нуждаются в этом производители и других отечественных средств производства.

Существенная часть субсидий должна пойти на поддержку малых форм хозяйствования, на крестьянские (фермерские) хозяйства, а также на поддержку ЛПХ, дающих товарную продукцию. В целом, основные направления государственной поддержки достаточно квалифицированно отражены в Госпрограмме развития сельского хозяйства до 2020 года. Но важно, чтобы конкретные суммы были увеличены сообразно существенному изменению общеэкономической и стратегической ситуации, произошедшему в 2013-2014 годах и выделялись полностью и своевременно.

В связи с изложенными «странностями» существующей политики государственной поддержки сельского хозяйства, которая является частью аграрной политики, стоит отметить, что аграрная политика как предмет научного исследования и разработки исцезла из спектра фундаментальных исследований Российской Академии наук с 2013 года. Об этом свидетельствует «Программа фундаментальных исследований государственных академий наук», утвержденная Правительством на 2013-2020 годы.

В этой программе можно встретить пункты о территориальной политике, социальной политике, культурной политике, национальной политике и т.д., но там не нашлось места для изучения и разработки принципов и методов аграрной политики, промышленной политики. Даже слова такие не встречаются. А экономическая политика там фигурирует или в региональном разрезе, или в сочетании с моделированием. Моделировать можно, а изучать и разработать, оказывается, нельзя! Можно предположить, что или на известном уровне понятия экономической политики в масштабах государства, промышленной политики страны и политики в АПК отечественные сторонники рыночного фундаментализма уже не воспринимают, или кто-то решил, что предмет экономической политики носит прикладной, а не фундаментальный характер, и это не дело ученых...

А ведь именно экономическая политика является одной из наиболее слабо развитых в научном плане сфер человеческой и, прежде всего, государственной управленческой деятельности, именно в ней (в том числе, и в российской) нередко господствует субъективизм, антагонизм различных парадигм, на практике отсутствует знание ее закономерностей, понимание и применение которых в конкретных социально-экономических условиях только и может обеспечить успешное экономическое развитие. Но если наука вынужденно отворачивается от проблемы, а кто-то полагает ее нефундаментальной, это не значит, что проблема исчезает или легко решается. Скорее наоборот. Не исключено, что этот отказ от изучения и разработки научных рекомендаций по экономической политике – одна из причин соответствующих странностей как общегосударственной экономической (промышленной, кредитной, валютно-финансовой), так и аграрной политики, приведших к кризису 2013-2015 ... годов.

Многоточие после цифры 2015 говорит лишь о том, что кризис идей далеко не достиг дна.

Источник: «Крестьянские ведомости»

Интенсификация растениеводства должна быть основана на фермерских системах, обеспечивающих ряд производственных, социально-экономических и экологических преимуществ для производителей и общества в целом.

Растениеводство практикуется в самых разнообразных системах сельскохозяйственного производства. На одном конце спектра находится интервенционистский подход, при котором большая часть аспектов производства контролируется технологическим воздействием на окружающую среду, например вспашкой, предупредительными или оздоровительными мерами борьбы с вредителями и сорняками с помощью пестицидов и применением минеральных удобрений для питания растений.

С другой стороны, существуют системы сельскохозяйственного производства, которые используют преимущественно экосистемный подход и являются продуктивными и при этом более устойчивыми. Такие агроэкологические системы в целом характеризуются минимальным нарушением экосистемы, подкормкой растений органикой и неорганикой и использованием как естественного, так и управляемого биоразнообразия для производства продовольствия, сырья и других экосистемных услуг. Основанное на экосистемном подходе растениеводство обеспечивает сохранение в здоровом состоянии уже используемых сельскохозяйственных угодий и способно восстановить земельные ресурсы, состояние которых ухудшилось в результате нерационального использования в прошлом.

Системы ведения сельского хозяйства, направленные на устойчивую интенсификацию растениеводства, предоставляют арсенал производительных, социально-экономических и экологических благ для производителей и общества в целом, включая высокую и стабильную урожайность и рентабельность; адаптацию к изменению климата и снижение уязвимости к его воздействиям; улучшение функционирования экосистемы и экосистемных услуг; сокращение выбросов парниковых газов и уменьшение «углеродного следа» в сельскохозяйственном секторе.

Такие системы ведения сельского хозяйства будут основываться на трех технологических принципах:

- одновременное достижение роста производительности сельского хозяйства и улучшения качества экосистемных услуг;
- высокая экономическая эффективность использования ключевых потребляемых факторов, включая воду, питательные вещества, пестициды, энергоресурсы, землю и труд;
- использование управляемого и природного биоразнообразия для формирования системной устойчивости к стрессам, вызванным абиотическими, биотическими и экономическими факторами.

Необходимые для осуществления этих принципов системы ведения сельского хозяйства будут различаться в зависимости от местных условий и потребностей. Однако во всех случаях они должны будут:

- Сводить к минимуму нарушение почвенного покрова механической обработкой, для того чтобы сохранять органические вещества, структуру и здоровое состояние почвы в целом.
- Улучшать и сохранять защитный органический покров на поверхности



почвы путем использования растений, почвопокровных культур или послеуборочных остатков, для того чтобы защитить почвенный покров, сберечь воду и питательные вещества, поддерживать биологическую активность почвы и содействовать комплексной борьбе с сорняками и насекомыми-вредителями.

– Выращивать широкий ассортимент видов растений – однолетних и многолетних, которые могут включать деревья, кустарники, пастбищные и зерновые культуры, с использованием их сочетания, последовательности возделывания и севооборота, с целью улучшения питания растений и усиления устойчивости системы к стрессовым факторам.

Три этих ключевых метода в целом относятся к почвозащитным методам ведения сельского хозяйства (ПМВСХ), широко применяемым как в развитых, так и в развивающихся регионах. В настоящее время почвозащитные методы ведения сельского хозяйства используются во всем мире на площади около 117 млн га, что составляет около 8% от всех возделываемых земель. Самый высокий уровень использования (более 50% возделываемых земель) отмечается в Австралии, Канаде и странах Южного конуса Южной Америки. Растет внедрение таких методов в Африке, Центральной Азии и Китае.

Однако, для того чтобы добиться устойчивой интенсификации, необходимой для увеличения производства продовольствия, эти методы должны подкрепляться четырьмя дополнительными методами управления:

– Использование хорошо адаптированных к местным условиям, высокоурожайных сортов с устойчивостью к биотическим и абиотическим стрессовым факторам и улучшенными питательными качествами;

– Улучшенное питание растений, основанное на здоровой структуре почвы, посредством чередования культур и рационального использования органических и неорганических удобрений;

– Комплексная борьба с насекомыми-вредителями, болезнями и сорняками с использованием надлежащих методов, биологического разнообразия и, при необходимости, применения пестицидов избирательного действия, представляющих меньшую опасность для окружающей среды;

– Рациональное использование водных ресурсов, по принципу «поливай меньше, собирай больше», с сохранением здоровой структуры почвы и минимизацией ущерба для окружающей среды после того, как продукция покинула хозяйство.

В идеале устойчивая интенсификация сельского хозяйства сочетает в себе все семь описанных методов, применяемых комплексно, своевременно и эффективно. Однако сама природа устойчивых систем производства динамична: фермеры могут выбирать из множества возможных комбинаций

методов и адаптировать их в соответствии с местными производственными условиями и ограничениями.

Применяемые вместе или в различных комбинациях рекомендованные методы (такие как мульчирующее покрытие почвы, минимальная или нулевая обработка, посев бобовых культур для обеспечения питательных веществ для растений, севооборот) вносят вклад в важные экосистемные услуги и действуют синергетически, принося положительные результаты в пересчете на производительность факторов производства и общую производительность труда. Например, при ограниченном количестве осадков, доступность почвенной влаги для растений зависит от того, как фермер управляет поверхностным слоем почвы, органическим веществом почвы и корневой системой растений. Производительность воды в условиях хорошего снабжения почвы влагой повышается, когда почва здорова и растения получают адекватное питание. Хорошая водопроницаемость и почвенный покров также минимизируют поверхностное испарение и максимизируют эффективность использования воды, которая зависит и от способности самих растений поглощать и использовать воду.

Одним из главных условий, необходимых для экологически устойчивого сельскохозяйственного производства, является здоровая почва, создающая в корневой зоне среду, которая оптимизирует деятельность почвенной биоты и позволяет корням проникать на максимально возможную глубину. Корни поглощают питательные вещества и взаимодействуют с почвенными микроорганизмами, благотворно влияющими на здоровье почвы и продуктивность культуры. Сохранение или повышение содержания органического вещества, структуры почвы и связанной с ней порозности являются ключевыми признаками устойчивости производства и других экосистемных услуг.

Для сохранения устойчивости любой сельскохозяйственной системы в долгосрочной перспективе скорость потерь органического вещества не должна превышать скорости, с которой идет почвообразовательный процесс. Если структура почвы механически нарушается, в большинстве сельскохозяйственных экосистем это невозможно. Следовательно, отправная точка – и основной элемент структуры устойчивой интенсификации сельского хозяйства – поддержание здорового состояния структуры почвы и содержания в ней органического вещества путем ограничения механического нарушения структуры почвы в процессе укоренения растения и последующего возделывания культуры.

Методы производства, минимизирующие или отказывающиеся от механической обработки почвы, практикуемые в почвозащитных методах ведения сельского хозяйства, значительно улучшили состояние

почвы, уменьшили ее деградацию и повысили производительность во многих регионах. Большинство сельскохозяйственных земель продолжают вспахивать плугами, бороновать или мотыжить перед каждым посевом и во время роста культуры. Цель такой обработки – уничтожить сорняки и улучшить водопроницаемость почвы и приживаемость растений. Однако периодическое нарушение верхнего слоя почвы заглубляет почвенный покров и может нарушить структуру почвы. Дополнительным следствием является уплотнение почвы, которое снижает ее продуктивность.

Одним из вкладов почвозащитных методов в устойчивую интенсификацию сельского хозяйства является минимизирование разрушения структуры почвы и сохранение целостности растительных остатков на поверхности почвы. ПМВСХ включают минимальную (или полосу) обработку почвы, при которой механически обрабатывается только часть почвы, предназначенной под рассадную грядку, и нулевую обработку почвы (так же известную как беспашотная обработка, или прямая посев), при которой механическое повреждение почвы исключается и семена вносятся прямо в грядку, которую не вспахивали со времени предыдущего посева.

Еще одним аспектом, который необходимо учитывать в устойчивой интенсификации сельского хозяйства, является роль энергетических ресурсов и механизации сельского хозяйства. Во многих странах дефицит энергии – главное препятствие интенсификации производства. Используя только ручной труд, фермер может произвести достаточно продовольствия, чтобы прокормить в среднем еще трех человек. С использованием тягловых животных это число удваивается, с использованием трактора – увеличивается в 50 и более раз. Надлежащая механизация может привести к повышению эффективности энергопользования в растениеводстве, что повысит его устойчивость и производительность и уменьшит неблагоприятные воздействия на окружающую среду.

В то же время обеспокоенность ценниками на энергоносители и их доступностью в будущем внушает необходимость принятия мер по сокращению суммарных потребностей сельского хозяйства в энергетических ресурсах. При почвозащитных методах ведения сельского хозяйства снижение этих потребностей может достичь 60 процентов по сравнению с традиционным земледелием. Экономия возможна благодаря тому, что большинство энергоемких полевых работ, таких как вспашка, устраняются или минимизируются, что облегчает проблемы нехватки трудовых ресурсов и энергоносителей, в частности во время подготовки земли. Инвестиции в оборудование, в особенности количество и размер тракторов, значительно сокращаются (хотя ПМВСХ требуют инвестиций в новый сельскохозяйственный инвентарь). В выигрыше останутся и мелкие фермеры, использующие ручной труд или тягловых животных.

Исследования показали, что на четвертый год применения нулевой обработки почвы в сочетании с покровными насаждениями при выращивании кукурузы потребность в рабочей силе сократилась более чем наполовину.

Источник: agrotkn.kz / FAO

5 ноября 2015 г.

ДАТА

Характер и судьба

Есть в отечественной науке и культуре люди, судьба которых вызывает не только восхищение, но и осязаемые загадки, тайны. Такова, на мой взгляд, Валентина Николаевна Мамонтова. 120-летие нашей выдающейся землячки было скромно отмечено лишь выставкой в институтской библиотеке. Она ушла из жизни в 1982 году, но и сейчас младшие коллеги и помнят, и чтут свою наставницу. А мы все – до сих пор едим хлеб, выпеченный из сортов яровой пшеницы, созданных саратовскими селекционерами под руководством Валентины Николаевны. И многие из нас – обычных граждан, далёких от науки, даже и не знают, кто такая Мамонтова, в чём я убедился, проведя опрос на улице её имени. Из десяти прохожих только двое весьма приблизительно высказались на эту тему.

Приведу их «гипотезы». Андрей, инженер: «Кажется она – учёный в области биологии или генетики?» Лариса, учительница английского языка: «Мамонтова вроде бы в сельхозинституте преподавала, была профессором... Так?» Роман, индиви-



А.П. Шехурдин и В.Н. Мамонтова, 30-е годы

дуальный предприниматель: «Я могу вспомнить только ту Мамонтову, которая позировала художнику Серову для его знаменитой «Девочки с персиками», но это вряд ли в честь неё улица...» Остальные участники опроса отвечали однозначно: «Не знаю! А я что – обязан знать?» Действительно – не обязаны. Главное, что все слышали...

«Валентина», в переводе с латинского языка значит – «сильная» и – пожалуй, Мамонтовой это имя досталось по праву. Если уж посвятить всю свою жизнь созданию новых сортов яровой пшеницы, да ещё в нашем засушливом регионе юго-востока России, надо запастись терпением, терпением и ещё раз – терпением... Сила характера в таких созидательных исследованиях, возможно, самый главный научный «инструмент»! Родилась Валентина Мамонтова 25 июня (8 июля – по новому стилю) 1895 года в Саратове, в семье служащего. В 1912 году окончив Четвёртую министерскую гимназию нашего города, поступает на Высшие женские сельскохозяйственные курсы И.А. Стебута в Санкт-Петербурге. В 1916 году возвращается в родной Саратов для прохождения практики на Саратовской опытной сельскохозяйственной станции, а именно – в лаборатории селекции и семеноводства яровой пшеницы, возглавляемой А.П. Шехурдиным. Встреча с Алексеем Павловичем сыграла решающую роль в её дальнейшей судьбе. Уже в начале 1919 года Валентина – постоянный сотрудник лаборатории, совмещает работу с учёбой в Саратовском сельскохозяйственном институте, который закончила в 1923 году. Таким образом,

Счастливая Валентина

Научно-исследовательский институт сельского хозяйства Юго-Востока, в который со временем была преобразована опытная станция, стал судьбой Валентины Николаевны на всю оставшуюся жизнь... Здесь она работала без перерыва 57 лет (с 1919 г. по 1976 г.) на разных должностях, вплоть до увольнения по состоянию здоровья в возрасте 81 года! С 1951 г. и по 1972 г. В.Н. Мамонтова – заведующая лабораторией селекции и семеноводства яровой пшеницы, а затем – ещё около четырёх лет – старший научный сотрудник-консультант.

По теории и практике селекции яровой пшеницы Валентина Николаевна одна и в соавторстве создала 57 работ,

миллиона гектаров). Это: «люцесценс 62», «саррубра», «люцесценс 758», «альбидум 43», «саратовская 210», «саратовская 29», «саратовская 36», «саратовская 42»...

В этом славном списке особенно выделяется «Саратовская 29» – она просто не имеет себе равных в мире по занимаемой одним сортом площади. В 1976 году на её долю приходилось 50 процентов всех сортовых посевов яровой пшеницы бывшего Советского Союза: 21,2 миллиона гектаров! Этот рекорд до сих пор не превзойдён... Созданный Мамонтовой в годы освоения целинных и залежных земель, её «миллионер и долгожитель» до сих пор включён в Госреестр селекционных достижений РФ и рекомендован к производству в трёх регионах страны.

Самоотверженный и плодотворный труд Валентины Николаевны был отмечен родиной по достоинству. Доктор сельскохозяйственных наук, Герой Социалистического Труда, лауреат Ленинской премии, кавалер двух орденов Ленина, ордена «Знак Почёта», ордена Трудового Красного Знамени и множества медалей, наша великая землячка – В.Н. Мамонтова является Почётным гражданином города Саратова.

Ушла из жизни Валентина Николаевна 20 мая 1982 года, было ей почти 87 лет, из них только последние шесть она могла считаться «настоящей» пенсионеркой. То есть уже не работала в НИИСХ Юго-Востока, но рада была помочь друзьям и коллегам квалифицированной консультацией, а то и просто добрым советом до самых своих последних дней.

«Машина времени»

Как обидно порой, что до сих пор не изобретена машина времени! Из нашей пошлой «эпохи» вернуться бы... на полвека назад да побеседовать с Валентиной Николаевной. И тут на помощь мне приходит саратовский журналист Вера Нефёдова. Вот фрагменты её интервью (оно находится в отделе периодики областной научной библиотеки) с Валентиной Николаевной



Стебутовские курсы, 1910 г.

Сорта яровой пшеницы, созданные Алексеем Павловичем и Валентиной Николаевной в середине прошлого века, занимали более пятидесяти процентов посевов этой культуры в бывшем СССР! А восемь из них стали «сортами-долгожителями» (дающими стабильный урожай несколько десятилетий) и «сортами-миллионерами» (то есть общая площадь посевов такого сорта по стране составляет более

Мамонтовой. Это было в 1975 году, когда селекционное сообщество праздновало 80-летний юбилей нашей героини.

– Почему Вы избрали именно селекцию? Что направило на такой путь: семейные традиции, случай, природный талант?

– Большую роль сыграл мой отец. Скромный служащий городского ломбарда, он упорно занимался самообразованием. И очень любил природу. Была у него мечта – вырастить сад. Его мечта увлекла и меня, и я решила стать агрономом.

– И уже тогда выбрали селекцию?

– Нет, увлечение селекцией пришло позже. В 1917 году, работая практиканткой на Саратовской сельскохозяйственной станции, я встретилась с человеком светлого ума и благородной души, одним из основателей станции – Алексеем Павловичем Шехурдиным. Это был подлинный учёный, исследователь живой природы – он стал моим Учителем навсегда. Впоследствии Алексей Павлович вырос в крупного селекционера, его называли Мичуриним в зерновых. У него была одна, но пламенная страсть – селекция яровой пшеницы.

Его путь, его новые способы сортовыведения – метод гибридизации, увлек меня на всю жизнь. И я счастлива, что вместе с ним на протяжении тридцати с лишним лет участвовала в выведении новых сортов пшеницы, которые получили признание не только в нашей стране, но и за её пределами.

– Валентина Николаевна, селекционеры нередко называют волшебниками и архитекторами живой природы...

– Я не могу согласиться с такой оценкой работы селекционера. На деле наш труд неизмеримо сложнее и требует максимума терпения и выдержки, полной самоотдачи своему делу. Ведь человек не управляет природой так, как, например – водитель управляет машиной. Наша «власть» основана на изучении природы, умелом использовании её законов. Наука ничего не выдумывает. Поэтому не терпит ни произвола, ни авантюризма.

– Какие из Ваших детищ – новых сортов пшеницы – Вам наиболее дороги?

– Я не могу сказать, что тот или иной сорт – детище только моих рук. Это – итог работы коллектива всей лаборатории. И каждый дорог нашему сердцу,



рождение каждого проходит в муках и радостях. Вспоминается, сколько было счастья, когда в тридцатые годы, при жизни Алексея Павловича Шехурдина, мы от союза твёрдой пшеницы «белотурки» с местной мягкой «полтавкой», после направленного индивидуального отбора в течение восьми гибридных поколений и «воспитания» в жестоких климатических условиях Юго-Востока страны получили «саррубру» – уникальную в то время по мукомольным и хлебопекарным качествам пшеницу. Она и поныне не утратила своей популярности, даёт высокие урожаи, устойчива к засухе и осыпанию.

Затем практика, которая складывается из бесконечного числа опытов и проб, подсказала нашему научному коллективу, руководимому Шехурдиным, новую идею, приведшую к созданию оригинального метода селекции – сложной ступенчатой гибридизации. На его основе и получены «альбидум 43», «альбидум 24», «люцесценс 753», «саратовская 29»...

– Какие главные задачи Вы ставите перед собой при создании сорта?

– Каждый из наших сортов в той или иной степени засухоустойчив. Но главной своей проблемой мы считаем выведение таких сортов пшеницы, которые давали бы высокий урожай в засушливых районах при сохранении высокого качества хлебного продукта.

Практика ставит перед учёными-селекционерами ряд новых задач: создать сорта пшеницы, отвечающие требованиям интенсивного земледелия, отзывчивых на удобрения, невосприимчивых к болезням и вредителям, пригодных для возделывания на орошаемых землях.

– Какие нравственные качества, на Ваш взгляд, обязательны для селекционера?

– Моим нравственным идеалом как учёного-селекционера и человека вообще всегда был и остаётся Алексей Павлович Шехурдин. А он обладал, как я уже говорила, и настойчивостью, и трудолюбием, и целеустремлённостью, и неиссякаемым творческим потенциалом, и – я бы сказала – одержимостью. При этом он был очень внимателен и заботлив к окружающим его людям.

«Ее» лаборатория: 33 года спустя

«Замок с флюгером» – так старожилы микрорайона «Юго-Восток» называют старинное здание постройки 1913 года, в котором, как и во времена Мамонтовой и Шехурдина, располагается лаборатория селекции и семеноводства яровой мягкой пшеницы. Мы беседуем с нынешним заведующим кандидатом биологических наук Римом Сайфуллиным.

– Рим Гильфатуллин, Вам с Валентиной Николаевной не доводилось встречаться?



Стебутовские курсы, учхоз - Княжий Двор, 1912 г.

– Мы разминулись во времени всего на полгода – её не стало весной 1982-го, а я начал работать в институте осенью того же года... Очень сожалею, что не довелось быть знакомым с этой легендарной женщиной. Но её рабочее место – стол, кресло – до сих пор в целости и сохранности, как можете убедиться.

– Во времена Мамонтовой в лаборатории работало двадцать человек, а сейчас сколько сотрудников?

– Тогда занимались селекцией и мягкой и твёрдой яровой пшеницы силами одного коллектива. Сейчас по мягкой – наша лаборатория, по твёрдой – другая, отпочковалась от нашей. То есть у селекционеров теперь более узкая специализация, на чём ещё в 1910 году при основании опытной станции настаивал её первый директор Александр Иванович Стебут. В каждой из этих лабораторий работает по пять – шесть человек, это вдвое меньше чем во времена Валентины Николаевны.

Советская власть поддерживала все направления исследований, теперь курс – на самокупаемость. Хотя наш НИИСХ Юго-Востока и является федеральным государственным бюджетным научным учреждением, но бюджет института очень тощий. До революции в сходных экономических условиях губернское земство (помимо создания новых сортов, которые при капитализме легче всего продаются) финансировало исследования и в земледелии, и в почвоведении – то есть заведомо убыточные в условиях рынка направления. Но разработки оптимальных севооборотов, наилучших способов обработки и улучшения почвы – расширяли перспективу всему сельскому хозяйству губернии, и в земстве это понимали.

ным исходным материалом для новых скрещиваний. А почему? Да потому что в этой «нише» и сейчас ничего лучше нет! Так что каждому сорту своё – кому семь лет жизни, а кому и семьдесят!

Те, кто ее знал

В институтском микрорайоне ещё живут люди, хорошо знавшие Валентину Николаевну Мамонтову. Учёный секретарь НИИСХ Юго-Востока Ирина Николаевна Чернева любезно помогла мне их разыскать. Их – это про двоих?

Мы беседуем с Татьяной Сидневой, она работала младшим научным сотрудником в лаборатории селекции и семеноводства яровой пшеницы с 1975-го по 1982 годы. Тогда Мамонтова уже по старости лет не возглавляла коллектив, а была сотрудником – консультантом. Потом и вовсе, отойдя от дел, всё же часто приходила в родную лабораторию, которая была, фактически, её семьёй, её домом.

– Татьяна Сергеевна, на ваш взгляд, была Валентина Николаевна счастливым человеком?

– Не знаю, не знаю... Я ведь её уже старенькую застала – пришла в институт в год 80-летия Мамонтовой. Помню, однажды Валентина Николаевна сказала, что если всё снова начать, она занялась бы цветоводством... Но это была, конечно, шутка!

– Известно, что Мамонтова так и не обзавелась своей семьёй. А близкие родственники у неё были – братья, сёстры?

– Их было четыре сестры, братьев не было. Как вспоминала Валентина Николаевна, отец им говорил так: «Большого приданого я вам дать не могу, но выучу всех обязательно!» И действительно – все сёстры получили

мьей. А иначе – я думаю, Валентина Николаевна и не добилась бы таких выдающихся результатов. Что же касается характера – очень доброжелательная была и скромная. Помню – всегда можно было у неё попросить денег взаймы, до зарплаты – никому



Л.Г.Ильина, М.М.Попугаев, В.Н.Мамонтова

не отказывала. Разгильдяйства, правда, безответственности, не терпела – в таких случаях была строга. Знаменитый сорт «Саратовская 29» был создан под руководством Мамонтовой уже через много лет после смерти Шехурдина, но, тем не менее, она включила Алексея Павловича в число соавторов. А вы говорите – интриги, приоритеты... Такие люди – гордость России, и я очень рада, что работала с Валентиной Николаевной.

– Часто её вспоминаете?

– Никогда не забываю. И могилку её на 9-м участке Елшанского кладбища дважды в год навещаю. Да и другие товарищи и коллеги не забывают, тоже

получал тоже интересные результаты, но площади посевов его сортов никогда не достигали миллиона гектаров по всей стране. Это только «тихая радость», как говорят в нашей среде. А у Мамонтовой с Шехурдиным получалась «настоящая радость» – восемь их со-

отослать! «Нет, – говорит, – если уж они Алексея Павловича Шехурдина не избрали академиком, то меня – тем более не надо!» И как мы её ни уговаривали с директором института Михаилом Михайловичем Попугаевым, всё бесполезно! Была в ней всё-таки обида, что в годы Лысенко сторонников этого красноречивого от науки возмечивали и «выдвигали», а подлинных учёных – создававших новые продуктивные сорта сельскохозяйственных культур – замалчивали, а то и репрессировали.

– А кроме селекции, Валентина Николаевна чем-то ещё увлекалась? Допустим, были у неё любимые писатели?

– Конечно! Года за два до своего ухода из жизни она попросила меня помочь в издании её научных статей, опубликованных в журналах в разные годы, отдельной книгой избранных трудов. Она этой книгой как бы подвела итог всей своей жизни... И вот когда её «Избранные» были напечатаны в московском издательстве «Колос», Валентина Николаевна пригласила меня в гости. И – спросила: «Вася, а кто твой любимый писатель?» Я ответил: «Чехов!» Она удивилась: «Надо же! И у меня – Чехов! Там, в шкафу, на полке – его собрание сочинений, заведи все книги... Это мой подарок тебе!»

Выдающийся она была и человек, и учёный. Равных ей сейчас в отечественной селекции нет. И не уверен, что будет. А без таких людей Россия – просто нищая...



А может, будет?!

Рассказ о жизни и судьбе Валентины Николаевны Мамонтовой мы начали с опроса горожан, остановленных на улице её имени. А заканчиваем опросом учащихся 9-х – 11-х классов медико-биологического лицея, расположенного неподалёку от этой же улицы.

На мой вопрос: «Знаете ли вы, кто такая Мамонтова В.Н., в честь которой названа улица в нашем микрорайоне?» согласились ответить тридцать человек. И все ответили правильно, хотя многим – подозреваю – подсказывал мобильный интернет.

Но мне хочется привести здесь ответ Кристины Корниловой из 10-го класса:

«Валентина Николаевна Мамонтова – наша землячка. Эта великая женщина была доктором сельскохозяйственных наук, также она является одним из создателей метода по скрещиванию яровой пшеницы, в котором используется более двух сортов. Данный метод лёг в основу современной селекции». Ответ – явно не от интернета, а скорее всего – от сердца и ума.

Значит – можно ещё надеяться, что люди такого масштаба, как Валентина Николаевна, уже родились и – вопреки нашему смутному времени – смогут сполна реализовать свой духовный потенциал. И – тогда наша Россия никогда не будет нищей?

Павел КУПРИЯНОВ



Сотрудники лаборатории селекции и семеноводства яровой пшеницы (слева направо): 1 ряд: Будряшова М., Дорофеев И.М., Мамонтова В.Н. (зав. лабораторией с 1951 г. по 1972 г.), Пичева П.Н., Васильева М.М. 2 ряд: Егорова А., Кравцева В.Д., Гаврилова, Лексина М.С., Куликов Н.Н., Тучкина А.Ф., Бондакова. 3 ряд: Гартман А.Т., Ильина Л.Г. (зав. лабораторией с 1972 г. по 1986 г.), Новичкова, Манехина, Лексина Л., Галкин А.Н (зав. лабораторией с 1986 г. по 1996 г.) Никонова В.И. Шатько (1968 год)

– А сейчас у лаборатории имеются ли новые сорта «на выходе»? И каков обычный «срок жизни» сорта после того как он поступил в сельхозпроизводство?

– У нашей лаборатории сейчас «на выходе» яровая мягкая пшеница «саратовская 75», она в стадии государственных испытаний на хозяйственную пригодность. А срок жизни сорта обычно пять – семь лет, потом его вытесняет другой из этой же «линейки», только более высокоурожайный, засухоустойчивый... Но бывают сорта – долгожители, как например, знаменитая «Саратовская 29» – гордость Валентины Николаевны. Ведь он был районирован ещё в 1957 году и до сих пор во многих регионах работает! К тому же данный сорт является отлич-

нее образование, в годы Гражданской войны и послевоенной разрухи это было совсем непросто! Одна сестра стала врачом, проживала в Киеве. Другая – инженером, переехала в Ленинград. Третья...самая младшая, тоже – биолог, осталась в Саратове. Она ухаживала за Мамонтовой в старости, но и мы её не забывали, часто навещали.

– В научном сообществе бывают и интриги, и зависть, и борьба за приоритет открытия...Такие «слабости» не замечали у Валентины Николаевны?

– Ни в коем случае! Она действительно была Человеком с большой буквы. Как сегодня говорят – фанат своего дела. Селекционные деланки были для неё всем – и домом, и се-

ухаживают, приводят в порядок. Так что селекция стала для нашей Валентины и судьбой, и семьёй. Василий Крупнов, доктор биологических наук, заслуженный деятель науки РФ, работает в НИИСХ Юго-Востока с 1946 года, много лет руководил лабораторией генетики и цитологии. С Валентиной Мамонтовой они были хорошими друзьями.

– Василий Ананьевич, так чем же отличалась от других селекционеров Валентина Николаевна?

– Прежде всего тем, что и Шехурдин, и Мамонтова всех превзошли по площадям, на которых произрастали их сорта. Они умели создавать сорта – миллионеры, в этом их уникальная заслуга. Допустим, другой известный селекционер – Николай Васильевич Цицин – скрещивая пырей с пшеницей,

5 ноября 2015 г.

ТЕМА НЕДЕЛИ

На смену бедности и голоду пришла другая напасть – скрытый голод. Оказывается, лапша быстрого приготовления, пельмени и сладкая газировка – не только причина болезней, но и ловушка для экономического роста, в которую попадают и довольно богатые страны.

Почти каждый второй человек на планете голодает. Причем непосредственно от отсутствия пищи страдают только 900 млн, а остальные 2 млрд от скрытого голода – недостатка витаминов и минералов. В этом плане зажиточный американец, сидящий на гамбургерах и пицце, мало отличается от индийца, питающегося рисом и кукурузой, или русского, уминающего колбасу да макароны с майонезом, – все они одинаково голодные. От болезней и снижения производительности, к которым приводит скрытый голод, мировая экономика, по данным Всемирного банка, теряет почти 5%, или \$4 трлн ежегодно.

Борьба с бедностью

За последние 25 лет количество бедных и голодных в мире сократилось на 1 млрд человек – феноменальный результат, если учесть, что население Земли за это время выросло на 2 млрд. Благодарить за это надо не только активную помощь ООН странам Азии и Африки, но и бурный экономический рост в таких густонаселенных государствах, как Индия и Китай. Об этом говорится в докладе ООН «Цели развития тысячелетия», представленном недавно в Нью-Йорке.

Правда, повторить этот успех признаются в IFAD (Международном фонде сельскохозяйственного развития ООН), будет непросто. Во-первых, в Китае заканчивается период индустриализации, и рост постепенно затухает. Во-вторых, население в мире к 2050 году должно вырасти до 9-10 млрд человек. По данным IFAD, сегодня около 80% населения развивающихся стран (а это 1,4 млрд человек) живет за порогом бедности – менее чем на \$1,25 в день. Все они жители деревень, и едва ли они смогут перебраться в город. Чтобы прокормиться, они должны увеличить производство еды на 70% в ближайшие 35 лет и за счет этого вытащить себя из бедности.

Впрочем, статистика FAO (Продовольственной организации ООН) показывает, что в мире производится достаточно еды, чтобы накормить 10 млрд человек, то есть не только нынешнее, но и будущее население Земли. Но голодных меньше не становится. «Это связано с низкой производительности и большими потерями еды», – говорит президент IFAD Канайо Нванзе. – Из-за плохого хранения и транспортировки в мире гниет и выбрасывается около 40% еды. К тому же мелкие фермеры в бедных сельских районах Азии и Африки не имеют доступа к рынкам, инфраструктуре и хорошей земле».

В ООН, кажется, больше не видят смысла адресно поддерживать бедных. Против такого подхода долгое время выступал и нобелевский лауреат по экономике 2015 года Ангус Дитон: вместо отправки еды нужно создавать условия, чтобы бедняки могли выращивать и продавать ее самостоятельно. Вместо поставки одежды лучше построить швейную фабрику.

За время своей работы IFAD инвестировал \$16,6 млрд, оказав помощь 445 млн фермеров. Например, благодаря кооперации фермеров в Руанде чай из этой страны стал впервые поставяться на экспорт. В Молдавии IFAD в сотрудничестве с местными банками организовал льготные кредиты от \$5 тыс. до \$150 тыс. А в

Путеводная еда

Что такое скрытый голод и как он мешает развитию экономики

Киргизии и Таджикистане агентству облегчило доступ фермеров к пастбищам и помогло увеличить производство молока.

Пока экономисты думали, что спасти бедных от голода можно только с помощью гуманитарных грузов, они обнаружили другую проблему: буханка хлеба, конечно, не даст человеку умереть прямо сегодня, но отсутствие ряда витаминов в пище все равно добьет его через какое-то время. Следовательно, реальные масштабы голода гораздо больше и касаются не только бедных стран, но и развитых.

Реальные потери

Считается, что голод и бедность – это то, с чем отдельно бороться не нужно: с ростом экономики такие проблемы решаются сами собой. Впрочем, последние исследования Гарвардского университета показали, что экономический рост не снижает количество недоедающих пропорционально. Так, с 1990 по 2010 год доходы на душу населения в Индии выросли в четыре раза, тогда как доля детей с признаками худобы и недоедания сократилась только на 25%. При этом в соседнем Бангладеш, который беднее Индии, число таких детей уменьшилось на 30%, несмотря на более слабый экономический рост. А в Египте, где сельское хозяйство пережило в 1990-е настоящий бум, количество людей, страдающих от плохого питания, наоборот, выросло.

Получается, что во время бурного экономического роста негативное влияние плохого питания не чувствуется, а как только экономика «остывает», эти проблемы вылезают наружу и мешают дальнейшему развитию. Яркий пример – Мексика. В этой стране доля людей, страдающих ожирением, уже больше, чем в США, хотя, казалось бы, Мексика гораздо беднее. Объясняется это в том числе и тем, что организм, который в детстве голодал, имеет свойство добывать и накапливать жиры из любой пищи. Как только в Мексике выросли доходы, людей сразу разнесло.

После длительного воздержания мексиканцы стали еще и налегать на газировку, прямо как мы в 1990-е. Они выпивают ее около 160 литров на душу населения в год, что на 40% больше, чем в США. Власть даже начали ограничивать объем бутылки (запрещают продавать двухлитровые и полуторалитровые), а в 2013 году и вовсе ввели акцизы и налог с продаж на весь «джанк фуд» – газировку, чипсы, печенье, сладости, мороженое.

Все это создает демографические проблемы для страны: сокращение продолжительности жизни, увеличение расходов на медицинские услуги, снижение производительности труда.

«В России одна из причин низкой продолжительности жизни может быть связана как раз с тем, что военное и послевоенное поколение голодало», – рассказывает директор Центра анализа доходов и уровня жизни НИУ-ВШЭ Лилия Овчарова. – Когда они уйдут, возможно, ситуация выправится».

В России, признается Овчарова, статистически такую проблему никто не наблюдал. В России 23 млн человек живут на доходы, которые ниже прожиточного минимума. Это около \$13 в день, тогда как признанная в мире черта бедности составляет



По оценкам Всемирного банка, потери мировой экономики от заболеваний, связанных с недостатком цинка, йода, витамина А и железа, достигают до 5% ВВП. В Индии – это 1%, в Афганистане – 2%, а Пакистане – 4%. Некоторые исследователи оценивают мировые потери от недоедания или ожирения даже в 12% ВВП.

\$1,25. «Самый минимум – это где-то 5 тыс. руб. в месяц», – говорит она. – Но у нас в стране нет системной поддержки малоимущих по доходу. То есть государство не следит за тем, чтобы дети в таких семьях получали, например, сбалансированный набор продуктов. Помогают льготным категориям, с жильем, но подобной программы нет. Поэтому сказать точно, сколько в России людей голодает или плохо питается, довольно сложно».

По данным Всемирной организации здравоохранения (ВОЗ), в России ежегодно от сердечно-сосудистых заболеваний умирают 1,4 млн человек. Это население крупного региона. По этому показателю мы опередили недавно даже Румынию и заняли первое место в мире. По мнению медиков, на 90% причина этих болезней – плохое питание.

Еда – это инвестиция

Большинство людей воспринимает еду как инструмент утоления голода, не более того. Или же как источник удовольствия. Но мало кто думает о еде как об инвестиции. Хотя, по мнению экономистов, это инвестиция с самой большой известной науке отдачей.

Вроде все просто. Чем хуже, менее сбалансировано человек питается, тем меньше у него сил остается для работы, тем хуже он соображает, дольше восстанавливается и меньше зарабатывает. В более старшем возрасте его догоняют болезни, и он вынужден значительную часть дохода тратить на лечение, раньше умирает. Некоторые ученые считают, что бедняки могут попадать в эдакую «ловушку питания» (nutrition-based poverty trap): когда человек очень бедный, у него хватает денег только на то, чтобы купить себе еду, достаточной для того, чтобы не умереть с голоду. Обычно нижний порог для взрослого – это 750 калорий в день. Это не позволяет ему полноценно работать, его доход снижается, и он становится еще беднее. А богатый, соответственно, богаче.

Правда, Абхиджит Банерджи и Эстер Дюфло, экономисты из MIT (Массачусетского технологического института, США), авторы книги «Экономика бедных», подвергают сомнению существование такой ловушки.

По их мнению, те же индийцы, если бы еда действительно приводила к росту доходов, делали бы все возможное, чтобы лучше питаться. Но они этого не делают. Более того, когда их доходы по какой-то причине вырастают, они не покупают больше фруктов, а идут в супермаркет за шоколадным батончиком или телевизором. «Как же! – сказал в интервью экономистам один из них. – Телевизор гораздо важнее еды!» Хотя, питаясь лучше, он смог бы заработать на два телевизора.

То есть либо ловушки не существует, либо бедные ведут себя иррационально, решили исследователи. Ответ, скорее всего, где-то посередине. Дело в том, что краткосрочно издержки правильного питания выше (в первую очередь эмоциональные – нечем себя порадовать, снять стресс, а также экономические – приходится экономить на товарах, которые приносят удовольствие здесь и сейчас), а в долгосрочном, наоборот, стремятся к нулю. Если человека за пятьдесят спросить, что бы он выбрал – пить витамины и есть правильно, либо 200 тыс. руб. на операцию, он бы согласился на первое, но, как правило, уже поздно.

«Фокус у людей смещается из-за того, что организм имеет долгую адаптацию», – говорит Светлана Дрожжинова, консультант по питанию, основатель проекта «Школа похудения». – Пройдет пять, десять, а то и пятнадцать лет, прежде чем произойдут какие-то видимые изменения». «Мне кажется, что бедность воспроизводится из-за плохого доступа к образованию», – считает Овчарова. – Плохое питание начинает сказываться скорее во второй половине жизни, если речь не идет о голодании в смысле недостатка калорий».

Ловушка бедности начинает работать, если ребенок недополучает витамины в первую тысячу дней своей жизни, начиная от зачатия. Это приводит к тому, что уже с рождения этот человек будет иметь более слабые умственные способности и хуже иммунитет. Причем исправить это довольно просто: каждый доллар, потраченный на пропаганду кормления грудью в индийских больницах, дает возврат на инвестиции в \$5-67. А каждый доллар, вложенный в снабжение беременных

женщин витаминами и пищей, богатой железом, дает \$6-14. «Правда, многие из них сами сопротивляются», – говорит Овчарова. – Религиозные предрассудки не позволяют индусам есть красное мясо, – а большинство из них вегетарианцы по вере, – которое как раз богато железом».

Впрочем, витамины стоят недорого, как и правильное питание. «Это довольно устоявшийся миф, что сбалансированная диета – дорогое удовольствие и удел богатых», – говорит Дрожжинова. – У меня есть клиенты с большим доходом, которые питаются колбасой и жирными продуктами. Либо они ходят в рестораны и кафе, где пища очень далека от идеалов питания». По ее мнению, сбалансированная еда должна состоять на 40% из цельных овощей и фруктов, которые подверглись наименьшей обработке, термической или механической, по пути от грядки до стола. Это касается и круп – они должны быть менее шлифованными. «В бедных регионах Непала и Индии люди едят в основном белый рис», – объясняет эксперт. – Он питательный, быстро варится, быстро усваивается. Но это бедная пища – она лишена белка и клетчатки. Нешлифованный коричневый рис лучше, но он менее вкусный, дольше варится. В Африке люди, возможно, едят по калориям не меньше, чем в США, но еда там очень однообразная».

Как ни странно, но сегодня коричневый рис в Азии стоит дороже белого, хотя проходит меньше этапов обработки. Исторически, правда, белый рис был уделом богатых. Китайские или индийские крестьяне шлифовали его самостоятельно на довольно примитивных станках. Поэтому они ели в основном слабо обработанный рис, в котором сохранялось много витаминов. Теперь, когда рис стал промышленным продуктом, цены на него упали, коричневый сорт стал никому не нужен, а в цехах из него выпаривают все полезное, что в нем содержится. Кстати, примерно так же история произошла и в России с хлебом.

Другой пример – полуфабрикаты: они беднее и стоят дороже. Например, если взять овсяные хлопья, фрукты, орехи, семена, залить все это кефиром, то получится мюсли, которые стоят дешевле, чем готовая упаковка в магазине. А к тому же производители добавляют туда много сахара, обжаривают их в масле, чтобы вызвать привычку потреблять вкусный продукт. «Рафинированная пища пустая, потому что там содержатся быстрые углеводы», – говорит Дрожжинова. – Вы съедаете белый хлеб, получаете калории, но через час-другой снова хотите есть. У вас постоянные всплески аппетита, вы идете в кафе и покупаете пончик. Все это обходится гораздо дороже. Недостаток воды приводит к тому, что вам нужно больше времени, чтобы выспаться, а это напрямую влияет на производительность. Наконец, в последнее время популярен спор о том, есть мясо или нет. Дело не в этом, а в том, едите ли вы что-то еще, кроме мяса, те же овощи и фрукты. И какие. Если пережаренные, превращенные в пыль, растворенные в соках или смузи, то это бесполезная пища».

Так что если плошка риса в день и позволяет китайскому рабочему целый день трудиться на стройке, вряд ли она поможет ему вырваться из бедности и заняться более интеллектуальным трудом. «Русская диета» – из колбасы, пельменей и макарон с майонезом, сдобренных газировкой послатше, тоже сомнительный путь к личному успеху и экономическому росту.

Источник: «Коммерсант-Деньги»

РЕМОНТ КПП И ВЕДУЩЕГО МОСТА
тракторов К-700,
КПП тракторов Т-150;

ПРОДАЕМ ТРАКТОР К744Р1
после капитального
ремонта с гарантией

8-927-134-19-23
8-927-057-72-62

ТЕХНОАльянс
Спецтехника, Автомобили, Автобусы, Прицепы

Топливо всегда «под рукой»!
Автотопливозаправщик 36135-011
шасси ГАЗ-3309, дв. Д-245.7Е4, V = 5м3, счетчик

1 565 000 (2015г.)
1 350 000 (2013г.)

* В наличии в г. Энгельс
* Новый, гарантийный
* В комплекте тахограф

Приобретайте в ноябре 2015 г. и получите бак ДТ!

т. (8452)68-63-33, 8-903-386-09-36,
(8453)76-83-83, www.техноальянс64.рф

В крупную компанию по поставкам семян подсолнечника требуется **научный консультант** по Саратовской области

РЕЗЮМЕ выслать на почту: seedsagro058@mail.ru

ТРЕБОВАНИЯ:
— высшее агрономическое образование
— ученая степень в области сельского хозяйства (кандидат или доктор с/х наук)
— опыт работы более 20 лет
— водительское удостоверение категории «В»

УСЛОВИЯ РАБОТЫ:
— трудоустройство согласно ТК РФ
— высокая заработная плата
— служебный автомобиль, сотовая связь, оплата ГСМ

ОБЯЗАННОСТИ:
Научное сопровождение. Выезд в хозяйства области.

АБВГДЕНЬГИ Бесплатные объявления по одному телефонному звонку:

8(8452) 23-23-50, 231-631, 23-05-79

В трудной жизненной ситуации мы готовы вам помочь: опубликовать объявление о продаже вашей техники, семян, имущества. Поможем пригласить на работу квалифицированного специалиста.

«КРЕСТЬЯНСКИЙ ДВОР» – это маленький клуб единомышленников, небольшая семья, в которой принято делить и горе, и радость

Поэтому свыше десяти лет мы поздравляем своих читателей с днем рождения и желаем им крепкого здоровья, счастья, семейного благополучия, исполнения самых заветных желаний и всего самого-самого доброго.

Если вы хотите поздравить кого-то из своих близких, просто позвоните нам

Телефоны: 8 (8452) 23-23-50, 23-15-98, 23-05-79

ФГУП «Аркадакская сельскохозяйственная опытная станция» Россельхозакадемии

ЭЛИТНЫЕ СЕМЕНА яровых культур

ПШЕНИЦА: Фаворит, Саратовская 68, Добрыня

ПРОСО: Саратовское желтое

ЯЧМЕНЬ: ЯК 401

Цены договорные
Предоставляются скидки!

тел.: 8(84542) 4-76-07, 4-76-27
8-927-127-66-03
e-mail: aoscx@yandex.ru

ООО «снап» реклама
Официальный дистрибьютор компании **syngenta**

Семена полевых культур
Весь ассортимент средств защиты растений

Саратов, ул. Московская, 55, оф. 511, 512
(8452) 23-24-07 • 23-04-09 • 8(927)277-93-54

ООО «Нефтегазсервис-ЛТД»

www.atoll-saratov.ru
(8452) 23-04-11

РЕАЛИЗУЕМ ОПТОМ НЕФТЕПРОДУКТЫ

✓ БЕНЗИН АИ-95, АИ-92, АИ-80
✓ ДИЗЕЛЬНОЕ ТОПЛИВО М-40

Горюче-Смазочные материалы

ПРОДАЖА • ВОЗМОЖНА ДОСТАВКА

Тел.: 8(8452) 39-90-46
8-903-328-00-21

ООО «Росинтерком-С»

ООО «Росюником-С»

ОПТОВАЯ ПРОДАЖА ГСМ

дизтопливо летнее, зимнее, печное топливо, бензин, уайт-спирит

Доставка бензовозами от 4210 до 33 000 литров.

8-903-328-50-03, 8-903-328-25-04

ООО «СТР-Турбогаз»

капитальный ремонт дизельных двигателей
обменный фонд
ремонт ГБЦ
ремонт блоков ДВС
восстановление шатунов
предоставление сборочных единиц ДВС
ремонт КПП, РКП

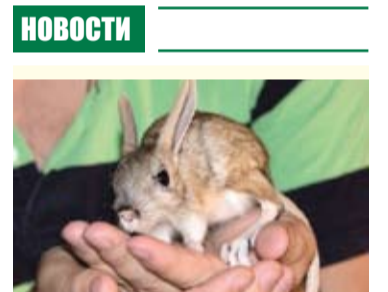
Тел.: 8 (8452) 57-99-45
E-mail: turbogaz64@mail.ru

ПРЕДЛАГАЕМ ГСМ

Отсрочка платежа
Доставка бензовозами от 4 до 30 кубов

ООО «Веста Холдинг Ойл»

Тел./факс: 8(8452) 23-44-89, 98-70-51, 8-902-710-37-38



Тушканчиков решили держать в холодильнике

В Московском зоопарке разработали систему погружения тушканчиков в зимнюю спячку. Для этого их морят голодом в темном холодильнике, сообщила в среду, 28 октября, газета Metro.

«Чтобы они уснули, их нужно поместить в экстремальные условия», — сказал ведущий зоолог экспериментального отдела мелких млекопитающих Филипп Тумасьян, добавив, что несколько лет назад грызунов размещали на улице, в холодных помещениях или между рамами окон.

Тушканчики обитают в резко континентальном климате и условная зима у них начинается раньше, чем у остальных млекопитающих, пояснил сотрудник зоопарка.

Если оставить грызунам еду или материал для строительства гнезда, то они не уснут. При температуре 3-4 градуса тепла по Цельсию зверьки «отчаиваются» и впадают в анабиоз. Спать им полезно для здоровья. Период размножения происходит тоже после спячки.

Для грызунов выделили три холодильника, которые расположены в подвале зоопарка.

Источник: lenta.ru
Источник: lenta.ru

БЕСПЛАТНЫЕ ОБЪЯВЛЕНИЯ

Продается трактор МТЗ-82 1992 г.в. в хорошем состоянии. Тел.: 8-937-227-51-82

5 ноября 2015 г.

ПОЗДРАВЛЯЕМ С ДНЁМ РОЖДЕНИЯ

Агапова Олега Александровича – директора ООО «Крупнопродукт» Энгельсского района; 12.11.1955

Анохина Сергея Александровича – главу КФХ Балаковского района; 11.11.1961

Ануфриева Александра Николаевича – директора ООО «Новопокровское» Екатериновского района; 12.11.1962

Ариненкова Владимира Владимировича – водителя Саратовского филиала ФГБУ «Россельхозцентр» по Саратовской области; 9.11.1981

Ашуров Людмилу Ивановну – ведущего специалиста комитета сельского хозяйства администрации Краснокутского района; 7.11.1958

Бабича Олега Викторовича – председателя СХПК «Придорожный» Краснокутского района; 9.11.1956

Байгалиева Мурата Сарсенгалиевича – главу КФХ Питерского района; 7.11.1973

Байсалимова Зарифа Батырхановича – руководителя СПК «Боброво-Гайский» Пугачевского района; 10.11.1970

Барсукова Андрея Валерьевича – начальника ОГУ «Вольская райСББЖ»; 8.11.1972

Борисенко Геннадия Геннадьевича – бухгалтера отдела аграрной политики и природопользования администрации Ершовского района; 07.11.1981

Брызгалова Тимура Валерьевича – экономиста ГНУ ПНИИЭО Россельхозакадемии; 10.11.1989

Бушевского Владимира Михайловича – водителя ОГУ «Петровская райСББЖ» Петровского района; 11.11.1958

Ваганова Александра Александровича – главу КФХ Красноармейского района; 12.11.1963

Васильева Александра Ивановича – главу КФХ Романовского района; 7.11.1964

Воробьева Ивана Федоровича – начальника Новобурасского газового участка филиала треста «Петровскмежрайгаз» ОАО «Саратовоблгаз»; 12.11

Гончаренко Ивана Викторовича – главу администрации Раздольновского МО Лысогорского района; 8.11.1975

Гузеву Татьяну Петровну – главного зоотехника СХА «Камеликская» Пугачёвского района; 6.11.1953

Демидову Елену Николаевну – главу КФХ Саратовского района; 11.11.1964

Демина Александра Петровича – председателя СХПК «Ерусланский» Краснокутского района; 7.11.1955

Джалмуханова Талгата Амангельдыевичу – главу КФХ Александрово-Гайского района; 8.11.1973

Дубоносова Анатолия Петровича – пенсионера Новобурасского района; 10.11.1940

Дьячкову Маргариту Миндхановну – главного специалиста комитета сельского хозяйства администрации Краснокутского района; 12.11.1967

Елисееву Ирину Николаевну – консультанта отдела по экономическим вопросам управления сельского хозяйства и продовольствия администрации Аткарского района; 9.11.1986

Ераносян Сусану Иосиповну – главу КФХ Воскресенского района; 10.11.1962

Ефименко Сергея Анатольевича – главу КХ Самойловского района; 12.11.1959

Жарикова Николая Викторовича – руководителя ООО «Большая Медведица» Лысогорского района; 7.11.1953

Жигалова Олега Евгеньевича – главу КФХ Лысогорского района; 09.11.1972

Жукову Галину Леонтьевну – исполни-

тельного директора АКФХ «Возрождение» Озинского района; 11.11.1961

Захарову Аллу Борисовну – пенсионерку Новобурасского района; 7.11

Зотова Виктора Михайловича – главу КФХ Красноармейского района; 5.11.1956

Зотова Владимира Васильевича – генерального директора ЗАО «Балаково-леб»; 7.11.1948

Карамышеву Кристину Юрьевну – консультанта отдела сельского хозяйства администрации Саратовского района; 12.11.1984

Кисину Нину Борисовну – пенсионерку Новобурасского района; 7.11.

Кондратьева Льва Михайловича – главу КФХ Ртищевского района; 6.11.1955

Кондрашеву Любовь Сергеевну – бухгалтера управления сельского хозяйства Федоровского района; 10.11.1979

Кострижкина Владимира Викторовича – начальника территориального отдела, главного государственного ветеринарного инспектора по Вольскому, Хвалынскому района и ЗАТО Шиханы; 08.11.1956

Ксенофонтова Геннадия Николаевича – главу КФХ Питерского района; 11.11.1941

Кулешова Владимира Алексеевича – главу КФХ Краснопартизанского района; 6.11.1962

Лейман Викторю Николаевну – директора ООО «Развитие» Марковского района; 12.11.1978

Лоскутову Людмилу Александровну – руководителя ОАО «Гормолзавод «Вольский» Вольского района; 10.11.1957

Лукашеву Нину Алексеевну – консультанта по растениеводству отдела сельского хозяйства администрации Новобурасского района; 12.11.

Лыганову Ларису Михайловну – руководителя исполкома Новобурасского отделения ВПП ЕР; 7.11.1979

Малафеева Ивана Александровича – консультанта по мобилизационной работе секретного делопроизводства администрации Новобурасского района; 8.11.

Мукашева Ерсина Жусуповича – председателя СПК «Центральный» Александрово-Гайского района; 9.11.1949

Назарову Любовь Николаевну – техника-лаборанта Саратовского райотдела филиала ФГБУ «Россельхозцентр» по Саратовской области; 11.11.1951

Нефедова Анатолия Алексеевича – руководитель ООО «Возрождение» Лысогорского района; 9.11.1955

Панченко Алексея Викторовича – главу КФХ Самойловского района; 12.11

Плякину Наталью Ивановну – оператора котельной управления сельского хозяйства администрации Пугачевского района; 6.11.1963

Полянина Владимира Николаевича – начальника ОГУ «Романовская райСББЖ» Романовского района; 6.11.1967

Попова Ивана Федоровича – главу КФХ Романовского района; 11.11.1959

Постнова Николая Васильевича – директора ФГУ «Тепловский рыбопитомник» Новобурасского района; 7.11

Прозорова Алексея Степановича – директора ООО «Вектор-2002» Новобурасского района; 6.11.1954

Репенинга Валерия Николаевича – главу КФХ Ртищевского района; 10.11.1973

Рожкову Александру Владимировну – ведущего бухгалтера ГНУ ПНИИЭО Россельхозакадемии; 8.11.1971

Романюк Ирину Викторовну – главу КФХ Александрово-Гайского района; 07.11.1975

Рыбкина Александра Васильевича – заместителя главы администрации начальника отдела сельского хозяйства администрации Новобурасского района; 12.11.

Склярова Андрея Федоровича – главу КХ Самойловского района; 6.11.1963

Соколова Михаила Павловича – директора ООО «Рассвет» Балтайского района; 9.11.1958

Старикову Любовь Николаевну – главу Преображенского МО Пугачевского района; 9.11.1953

Старостенко Николая Владимировича – главу КФХ Самойловского района; 12.11.1961

Сулейманова Куаншкали Айткалиевича – главу КФХ Новоузенского района; 11.11.1966

Сулейманова Куаншкали Айткалиевича – главу КФХ Новоузенского района; 11.11.1966

Титову Наталью Николаевну – индивидуального предпринимателя Романовского района; 8.11.1977

Ткаченко Александра Николаевича – главу КФХ Новобурасского района; 7.11.

Трофимову Валентину Ивановну – старшего научного сотрудника ГНУ ПНИИЭО АПК Россельхозакадемии; 9.11.1948

Трунилина Сергея Ивановича – председателя СПК им. Чапаева Петровского района; 12.11.1960

Тупикова Виктора Александровича – начальника райотдела Калининского филиала ФГБУ «Россельхозцентр» по Саратовской области; 7.11.1957

Турухину Любовь Александровну – регистратора БТИ Новобурасского района; 9.11

Федорук Ольгу Сергеевну – ведущего специалиста отдела отраслевого регулирования управления сельского хозяйства и перерабатывающей промышленности администрации Энгельсского района; 11.11.1984

Филимонову Галину Александровну – ведущего энтофитопатолога Саратовского райотдела филиала ФГУ «Россельхозцентр»; 9.11.1955

Филиппова Владимира Анатольевича – главу КФХ Романовского района; 7.11.1962

Фокша Людмилу Павловну – главу КФХ Красноармейского района; 9.11.1953

Фомина Виктора Ивановича – главу КФХ Фомин Хвалынского района; 9.11.1954

Ходырева Константина Владимировича – генерального директора ОАО «Маслодел» Марковского района; 6.11.1979

Хохлову Галину Николаевну – СССПК «СХ «СоюзАгро» Саратовского района; 11.11.1964

Черкешеву Шамшию Ситкереевну – главу КФХ Александрово-Гайского района; 9.11.1958

Чупрыненко Галину Васильевну – инспектора по кадрам ООО «Кольцовское» Калининского района; 10.11.1959

Шуршина Александра Константиновича – главу Первомайского МО Краснокутского района; 7.11.1959

Щепаника Владимира Владимировича – директора ЦСОН Духовницкого района; 7.11.1955

Якубову Жумабая Шаймордановича – директора ООО «Трудовое» Ершовского района; 8.11.1957

Явлиничева Виктора Валерьевича – главу КФХ Ершовского района; 12.11.1985

Ярмольчика Алексея Петровича – главу КФХ Федоровского района; 6.11.1957

Внимание наших читателей. Обращаем ваше внимание, что с 1 ноября 2015 года газета «Крестьянский Двор» больше не распространяется в киосках ОАО «Роспечать».

ПОДПИСКА

на наше издание производится во всех почтовых отделениях УФС Саратовской области – филиале ФГУП «ПОЧТА РОССИИ» и ЧЕРЕЗ РЕДАКЦИЮ.

1 месяц – 135-15

6 месяцев – 810-90

Наш индекс
14893

Для того, чтобы юридическому лицу подписаться на газету через редакцию, вы должны прислать свои реквизиты на адрес электронной почты: kresdvor@yandex.ru и сообщить, на какой срок и на какое количество экземпляров вам выписать счет. Газета своевременно доставляется почтовыми актами. Акты выполненных работ высылаются как в электронном виде, так и по почте.



ЛИРИЧЕСКОЙ СТРОКОЙ

МЫШЬ-ПЕРЕСЕЛЕНКА

Лесная Мышь с друзьями распростилась, И в город к куму жить переселилась. Но счастье, видно, ей не улыбнулось, И в скором времени назад она вернулась. В лесу едва лишь объявилась, Толпа мышей в нору ее набилась. И стар и млад, все спорят и галдят: Чем в городе не жизнь – узнать хотят, Ведь нету там ни сов, ни лис вокруг. И отвечала Мышь в кругу подруг: – В лесу и в городе – одно и то же:

Звериные повсюду рожи; Ворон и кошек там не честь, Все норвят поймать тебя и съест. Мой бедный кум обедом стал Кота, А я, как видите, вернулась без хвоста.

Коль малой мышью довелось родиться – От хищников нигде тебе не скрыться. Но все же, чем по свету завертеться, В родной норе надежней отсидеться.

Глеб ПЕТРОВ, г. Саратов

ПОГОДА

Город	05.11	06.11	07.11	08.11	09.11	10.11	11.11
БАЛАШОВ							
Днём, °С	+6	+5	+3	+3	+3	+2	+1
Ночью, °С	+1	+4	-2	-4	-1	+2	0
ПЕТРОВСК							
Днём, °С	+6	+3	+2	+2	+1	+2	+2
Ночью, °С	+4	+3	-3	-4	-3	+1	0
ХВАЛЫНСК							
Днём, °С	+6	+4	+3	+2	+2	+3	+2
Ночью, °С	+3	+3	0	-1	0	+3	+1
КРАСНЫЙ КУТ							
Днём, °С	+7	+5	+4	+4	+3	+5	+3
Ночью, °С	+5	+4	-2	-4	-2	+5	+1
ЕРШОВ							
Днём, °С	63	+4	+3	+3	+2	+4	+2
Ночью, °С	+1	+4	-2	-4	-2	+3	+1
ПУГАЧЁВ							
Днём, °С	+6	+4	+2	+2	+2	+4	+2
Ночью, °С	+5	+4	-1	-3	-1	+2	+1
САРАТОВ							
Днём, °С	+7	+4	+4	+3	+2	+3	+2
Ночью, °С	+5	+4	-2	-3	-1	+3	+1

ОТВЕТЫ НА СКАНВОРД № 42

ПО ВЕРТИКАЛИ: АРЕНДА-КЛАДЕЗЬ-КОЛОБАШКА-КЕГ-БУРБОН-ЭСКАДРА-ЭТАНОЛ-ЖИР-РЕГГИ-БОЛЬШЕВИК-ГРИБ-СИНЕВА-КРАГИ-ТОМ-ЧАЛ-ТОРИ-КОЛЕНА

ПО ГОРИЗОНТАЛИ: ЭВРИКА-АНОНС-КУГУАР-ЕГОЗА-ДЖИГИТ-ДРАПРИ-АРБИТР-ОБОИ-КРАБ-УЭЛЬС- АЗАРТ-ШИЛО-БАКЕН-КОН-ВЕЧЕ-ЗВЕНА-ИВАН-ЛЕКАЛО

5 ноября 2015 г.

ПО СЕЗОНУ

Как надежно укрыть виноград на зиму

Вот и закончился виноградный сезон.
Наступила долгожданная пора укрытия винограда на зиму

У многих с этим проблемы, особенно если раньше лозу укрывали просто пленкой. В прошлом году под ней виноград сильно подмерз. Намного надежнее укрывать виноград землей. Более нового и продвинутого способа для многих виноградарей не существует. В этом отношении для виноградарей не придумано ничего нового.

К слову сказать, укрытие землей – самый простой и надежный способ. Однако после такого укрытия часть кустов может оказаться пораженными

бактериальным раком. Чтобы лозы не пострадали зимой, почву надо насыпать слоем 20 см.

Облегчить работу может предварительное рытье траншеи, которая позволит меньше лопатить землю. Некоторые садоводы укрывают виноград лапником. Способ тоже неплохой. Можно укрыть и ботвой травы. Только с участка в 10 соток таких отходов можно набрать только для укрытия 4-5 кустов. Если их у вас больше, то надо придумывать что-то другое.

Раньше было широко распространено укрытие винограда камышовыми матами. Очень надежное укрытие. Но камыш тяжело косить, его тяжело транспортировать и вязать маты – довольно долгое занятие. Кроме того, маты имеют обыкновение через 3-5 лет эксплуатации рассыпаться. Так что работу приходится проводить сначала.

Есть еще один старый и проверенный способ – укрывать виноград щитами. Особенно популярными были щиты из рубероида. Они представляют собой сбитый из досок каркас из реек размером 4х2 см. Длина должна быть 2 м, а ширина 1,5 м. Рулон рубероида режется на листы по 2 м, каждый лист сгибается пополам и режется на заготовки по ширине 0,5 м и длине 2 м. Накладывается заготовка на каркас и закрепляется дранкой и мелкими гвоздями (так, чтобы они не вылезли наружу – можно пораниться при установке).

Укрывают лозу двумя щитами, так, чтобы они стояли домиком. Торцы закрываются подручными материалами – пленкой, ветошью или просто ботвой травы.

Очень легко кусты можно укрыть с помощью рисовых мешков. Это такие пластиковые мешки, в которых продают сахар и муку. Лучше всего использовать мешки больших размеров – стоят они недорого, и их не жалко будет выбросить, когда износится. Чтобы мешки дольше служили, их края надо оплавить на огне от зажигалки, свечи или паяльника.



Цветущий сад в вашем доме

Вместе со множеством благ цивилизации принесла в нашу жизнь и огромное количество проблем. Одна из них – негативное воздействие на здоровье человека вредных химических веществ, выделяемых теми самыми «благами цивилизации» – телевизорами, компьютерами, телефонами, ксероксами, сканерами, а также современными синтетическими материалами, используемые при отделке квартир и производстве мебели. Смешиваясь, эти химические вещества образуют немыслимый коктейль, способный погубить все живое.

К сожалению, отказаться от всего того, что придумано для облегчения жизни, человечество не в состоянии. Но и жить на пороховой бочке изо дня в день, ожидая взрыва – тоже не вариант. Так где же выход?

Сторонники здорового образа жизни утверждают, что помощи нужно искать у природы. А если конкретно – и на работе, и дома окружить себя растениями, которые смогут взять на себя большую часть негативного воздействия современного мира.

Какие же растения должны быть в доме, чтобы он напоминал не химическую лабораторию, а цветущий оазис?

Номер один в списке – кактусы. Их должно быть в доме как можно больше, поскольку кактусы нейтрализуют радиационное воздействие на организм.

Помочь увлажнить воздух в квартире (а это особенно актуально для панельных домов, где влажность воздуха сравнима с его влажностью в пустыне) может совершенно уникальное растение – циперус. Он очень влаголюбив, поэтому горшок с циперусом ставят в поддон с водой. Поставьте поддоны с циперусом в каждой комнате – и нормальная влажность воздуха вам гарантирована. А вот с нормализацией водно-газового обмена лучше других справятся антуриум, маранта и монстера.

Хлорофитум, плющ, хризантема и алоэ – настоящие воздушные фильтры, их способность очищать воздух признана не только цвето-

водами, но и серьезными учеными. Известно свойство многих растений убивать вредоносные бактерии. Фитонциды, выделяемые цитрусовыми, розмарином, миртом, хлорофитумом, борются с микробами не хуже патентованных лекарств, поэтому держать их нужно в каждом доме.

Не все знают, что очень часто помещение кажется душным не из-за недостатка кислорода, а из-за нехватки его отрицательных ионов. Это происходит под воздействием работы телевизора или компьютера. Вернуть баланс и сделать воздух свежим помогут хвойные – туя, криптомерия,

спальне – и безмятежный сон младенца вам обеспечен.

Карликовый гранат стимулирует иммунную систему, а царица цветов роза (она царица и в саду, и на подоконнике) поддержит в нужном состоянии ваше биополе, а также поможет избавиться от накопившейся усталости и раздражения. Особенно же эффективно будет ее влияние, если в комнате также растут базилик, тархун (эстрагон) и мята-мелисса.

А еще посеять в горшок или ящик то, что напомнит о лете и загородной жизни – петрушку, укроп, кинзу, сельдерей. Их запах и вкус способны



кипарис. Их, кстати, можно вырастить без особых хлопот прямо дома из семян. Фитонцидные свойства хвойных в купе со способностью ионизировать воздух создадут в вашем доме практически райский микроклимат.

О целебных свойствах герани не слышал, наверное, только глухой. Герань дезинфицирует и дезодорирует воздух, а также отпугивает мух. Так что держать на подоконнике хотя бы один кустик герани просто необходимо.

А лук и чеснок, посаженные в горшки, не только дезинфицируют воздух, но и улучшают сон, избавляя от кошмарных сновидений. Поставьте горшок с луком или чесноком в своей

навеять самые приятные воспоминания и пробудить новые мечты, а заодно и укрепить здоровье.

Словом, не скупитесь на растения в своем доме. Ваша забота о них очень скоро обернется замечательным микроклиматом в вашем доме и крепким здоровьем ваших домашних.

И не нужно беспокоиться о том, что какое-то из перечисленных растений может оказаться «не ко двору». Поверьте, если хотя бы одно из них принесло не пользу, а вред, то человечество уже давно вычеркнуло бы его из списка своих зеленых друзей.

Так что выбирайте и воплощайте. Здоровье – ваше и близких – исключительно в ваших руках!



Георгины – особы царственные

Когда произносишь слово «георгина», сразу представляешь высокий царственный цветок. В России растение получило свое имя в честь профессора Петербургской академии Иоганна Готлиба Георги. А во всем остальном мире оно носит другое имя – дاليا.

Родина этих цветов – Южная Америка. Но индейцев Южной Америки красота цветов интересовала меньше всего. Они выращивали георгины ради их съедобных клубней. По их примеру и европейцы долгое время разводили далию как предмет питания. Только после того как бельгийцы вывели первые крупноцветковые сорта, питательные свойства георгинов стали забываться, и на первое место стала выступать красота.

Сегодня известно около 20 тысяч сортов георгинов разнообразной формы с соцветиями, которые обычно называют «цветками». Размер соцветий бывает от 4 до 53 см. Сами кусты могут быть и миниатюрными (до 30 см высотой), и настоящими гигантами (до 3 м). О многоцветье лепестков и говорить не приходится.

Но до сих пор к этим растениям отношение неоднозначное. Слишком яркими, пышными и торжественными кажутся они на первый взгляд. А вот изящества и нежности им будто не хватает. Роскошная восковая красота без всякого аромата многим кажется неестественной.

И все-таки трудно представить себе осень в саду без этих нарядных цветов.

Георгины, усыпанные красочными соцветиями, преображают сад, уже наполненный грустным предчувствием зимы. Но чтобы любоваться этой красотой, нужно приложить усилия. Впрочем, ни одно растение не радовалось бы глаз, без нашей заботы и участия. А для энтузиаста выращивание этих шикарных цветков становится воистину не только кропотливым, но и увлекательным занятием.

Пожалуй, самым трудным считается сохранить клубни георгинов. Но настоящие цветоводы и с этой задачей успешно справляются.

Чтобы предохранить корневую шейку георгинов от первых осенних заморозков, в середине сентября высоко окучивают кусты. После первых настоящих заморозков (в октябре, иногда в начале ноября) срезают стебли георгинов на пенек приблизительно в 10 см – так удобнее выкапывать клубни. Затем на расстоянии не менее 25-30 см от шейки, вертикально поставив лопату, аккуратно вырезают ком земли и с большой осторожностью при помощи лопаты извлекают из него корнеклубни. Ни в коем случае нельзя тянуть за остатки стебля, клубни или стебель могут обломиться, что приведет к травме, последующему загниванию и, как следствие, – гибели клубней во время зимнего хранения.

Выкопанные клубни очищают от земли, и оставляют на неделю в теплом помещении для просушки. За это время кожа на клубнях успеет огрубеть, после чего внимательно осматрив

каждый клубень, выбрав из них только здоровые, опускаю их в розовый раствор марганцовокислого калия на 30 минут для дезинфекции. Обсохшие клубни раскладываю на две недели в прохладное помещение с влажностью воздуха 85-90°C. Раньше я засыпала клубни перлитом или сухим песком, потом просто складывала в ящик и опрыскивала посадочный материал в подвал. Но потери были столько велики, что даже подумывала отказаться от этих царственных цветов.

Перечитав уйму литературы, узнала еще один способ хранения георгинов. Им в последнее время только и пользуюсь, и очень довольна результатом. А храню я теперь клубни в «сумке» из старых колготок. Отрезаю фрагмент чулок, складываю в него клубни (кстати, цветочные луковички я тоже так храню), завязываю узлом свободный конец, наклеиваю бирку с названием сорта и подвешиваю, как гамак, в подвале (если теплый чердак, то и на чердаке) как можно выше, чтобы мыши не достали.

Свободно циркулирующий воздух внутри нейлоновых колготок предупреждает появление гнили и плесени. В марте клубни заносу в дом, достаю из чулка, раскладываю в картонные ящики и оставляю их на веранде.

При наличии прохладной температуры и неяркого, лучше – рассеянного света, наращивание побегов происходит медленно. Пока клубни стоят в помещении, периодически их проверяю, при надобности выбраковываю. Высаживаю в начале мая на солнечный, защищенный от ветров, участок. Сажаю на глубину 5-7 см на расстояние полуметра друг от друга. На дно лунок кладу по горсти перегноя, известки и древесной золы, добавляю 20 г суперфосфата, после чего тщательно все перемешиваю с землей.

Сразу же устанавливаю колышки, к которым потом буду подвязывать растения. А дальше уход за георгинами предельно прост: прополка, полив, подкормка органическими и минеральными удобрениями. Подкормка органикой способствует обильному цветению. Минеральные удобрения нужны для вызревания клубней. Но имейте в виду: лучше не докормить, чем перекармливать. Перекармливаемые клубни хуже хранятся.

Как только растение пошло в рост, начинаю формировать куст: оставляю один-два сильных побега, а остальные удаляю. Чтобы получить более крупные цветы, я, как и многие цветоводы, выламываю пасынки, которые появляются в пазухах листьев. Если не удалять боковые побеги в нижней части стебля, это приведет к загущению и ослаблению куста. Кроме того, оставленные на кусте, они часто ломаются под собственной тяжестью, а в места повреждения попадают возбудители болезней.

В последнее время часть георгинов стала выращивать семенами и черенками. Но это уже совсем другая история.

Наталья КАРКАЧЁВА