

Внимание наших читателей!

Пятого февраля в 14 часов в Москве пройдёт встреча представителей компании «Сингента» с главным редактором газеты «Крестьянский двор» Светланой ЛУКА. У вас есть ещё возможность задать свои вопросы и высказать пожелания по телефону: 8-909-336-12-80

Областная сельскохозяйственная газета КРЕСТЬЯНСКИЙ

Выходит по четвергам с марта 2002 г.

Двор

Лауреат областного и всероссийского конкурсов СМИ

23 января 2013г. (№ 570)

№ 2



НАМ ЕЩЁ ДАДУТ ЛЕТ ДЕСЯТЬ...

21-22 февраля в Москве пройдёт XXV съезд АККОР, посвященный юбилею фермерского движения в России. Для многих это событие затмят Зимние Олимпийские игры в Сочи, для многих, но только не для та-

ких фермеров, как Александр Владимирович Носырев из села Бороно-Михайловка Турковского района. Он и со спортом всю жизнь дружит, и от фермерства никогда не откажется, потому что этому делу отдана целая

жизнь. Да и сын Александр, тоже агроном по специальности, заканчивает СГАУ, приходит отцу на смену.

Воспользовавшись отпуском, махнул Носырев-старший в декабре прошлого года на место

будущей Олимпиады, чтобы Кубок Первого канала по хоккею не по телевизору посмотреть, а поболеть «живьем». Погулял с инспекцией по Олимпийскому парку меж тремя дворцами, малой и большой ледовой ареной, почудил на Красной поляне, познакомился, как будет работать биатлонная трасса и знаменитый трамплин. Понравилось. Нахлынула ностальгия по студенческим временам, спортивной секции по самбо Саратовского сельскохозяйственного института.

Про Александра Носырева говорят, что он фермером стал на два года раньше, чем попробовал вкус спиртного. В тридцать лет, в 1992 году, он одним из первых в области организовал КФХ «Колычево» на базе отделения бывшего совхоза «Прихопёрский». Потом эта реорганизация была признана ошибочной, и он второй раз

входил в одну и ту же воду. Но от фермерства не отказался.

В 1997 году, благодаря землячке из соседней деревни, попал Носырев на приём к Виктору Хлыстуну, заместителю Председателя Правительства РФ, курирующему агропромышленный комплекс. Тот дал команду Минфину России выделить 250 миллионов рублей для КФХ Носырева. Москва денег, известное дело, не нашла, их нашёл областной бюджет.

Так в собственности везучего фермера оказались нужные трактора, комбайн и даже автомобиль «Волга». Время, когда государство спокойно списывало многомиллионные фермерские кредиты, вспоминается особенно остро. Сейчас же даже успешному и удачливому Носыреву кажется, что фермерство протянет максимум до 2020 года.

Если ничего не изменится...

- ТЕХНИКА
- СЕРВИС
- ЗАПАСНЫЕ ЧАСТИ



JOHN DEERE



ТВС-АГРОТЕХНИКА

Специализированный дилер в Саратовской области

410036, г. Саратов, ул. Огородная, д. 162 «Г»
Тел.: 8 (8452) 54-33-60, 32-20-92
www.tvsagrotechnika.ru

Реклама



www.spetrengru

СЕЛЬСКОХОЗЯЙСТВЕННАЯ
СТРОИТЕЛЬНАЯ
ТЕХНИКА
ЗАПЧАСТИ
СЕРВИС

Самара ул. Московское шоссе, 20 км, стр. 75, офис 414 (846) 996-24-27 / 28

Оренбург ул. Донгузская д. 58/2 (3532) 913-331 / 332

Ульяновск ул. Московское шоссе, 17, 4 этаж (8422) 588-718 / 719

Саратов ул. Песчано-Уметская, 43 (8452) 574-601 / 602

Саранск ул. Лямбирское шоссе, 2 км, офис 13 (8342) 777-471 / 472



23 января 2014 г.

ТЕМА НЕДЕЛИ

РасФАНУованные

Российский премьер Дмитрий Медведев утвердил перечень организаций, находившихся в ведении РАН, РАМН и Россельхозакадемии, которые теперь передаются в ведение Федерального агентства научных организаций РФ. В список вошли 1007 «счастливчиков». Документ опубликован на официальном сайте правительства.

Распоряжение Правительства Российской Федерации № 2591-р было подписано 30 декабря 2013 года. В документе говорится, что на ФАНО России возлагаются обязанности по исполнению функций и полномочий собственника федерального имущества, закрепленного за указанными организациями, а также полномочия учредителя указанных организаций. Такое решение направлено на повышение эффективности работы указанных учреждений и является одним из шагов по реализации закона о реорганизации РАН. Работа по выявлению и включению организаций в перечень будет продолжена, отмечается в документе.

В перечень организаций, подведомственных ФАНО России, от Саратовской области, вошли государственные научные учреждения:

№750. Поволжский научно-исследовательский институт экономики и организации агропромышленного комплекса РАСХН;

№751. Научно-исследовательский институт сельского хозяйства Юго-Востока РАСХН;

№752. Ершовская опытная станция орошаемого земледелия Научно-исследовательского института

сельского хозяйства Юго-Востока РАСХН;

№753. Краснокутская селекционная опытная станция Научно-исследовательского института сельского хозяйства Юго-Востока РАСХН;

№755. Саратовский научно-исследовательский ветеринарный институт РАСХН.

Среди федеральных государственных унитарных предприятий в этом списке находим:

№129. Аркадакская сельскохозяй-

ственная опытная станция РАСХН;

№130. «Красавское» РАСХН;

№131. «Солянское» РАСХН;

№132. Племенной птицеводческий завод «Маркс» РАСХН;

№133. «Ершовское» РАСХН.

Если вы обратили внимание, в этом списке уже нет ни ОПХ «Крутое» Балаковского района, ни «Елизаветинского» Аткарского района, ни двух крупнейших хозяйств Фёдоровского района, ранее относившихся к НИИСХ Юго-Востока, нет в нём и «Экспериментального хозяйства».

«Я надеюсь на перспективу»

Ситуацию комментирует **Владимир Николаевич Ласкавый, директор Саратовского научно-исследовательского ветеринарного института РАСХН, доктор ветеринарных наук**

– Я смотрю на ситуацию оптимистично хотя бы потому, что всегда надо надеяться на лучшее. Реформы для того и проводятся, чтобы наука не стояла на месте. А она, откровенно говоря, давно нуждается в ветре перемен. Даже человеку стороннему видно, что в академических институтах царит застой, в их стенах трудно что-либо доказать и что-либо продвинуть. За примерами далеко ходить не надо. Ещё пятнадцать лет назад ученые нашего института разработали систему, нашли методику профилактики туберкулеза, но высокопоставленные мужчины эту тему «замылили». Хотя если бы они в своё время дали объективную оценку нашему открытию, оно бы оказало сельскому хозяйству огромную помощь.

То же самое можно сказать и про диагностику онкологии у сельскохозяйственных животных. Не поверите, но нас подняли на смех, когда мы высказали идею, что можно при определённых условиях превратить раковые клетки в нормальные. Нам поверили очень многие зарубежные коллеги, в том числе из Германии и Японии, а земляки – нет. Они посчитали эту идею бесперспективной! Вот почему я никогда не хотел быть академиком, да уже и не стану им.

Мы вплотную работаем с Казахстаном, имеем немало зарубежных патентов, например, в Японии, которые невозможно приобрести по блату. А в своём Отечестве нас не слышат и не слушают, хотя наш институт – государственное учреждение и, работая в нём, мы для себя ничего не выгадываем. Поэтому я уверен: если реформа пойдёт в правильном направлении, она обязательно принесёт пользу. Подавляющему большинству учёных хочется работать в новых условиях, а государству нужно помогать тем, кто хоть что-то делает толковое.

СИТУАЦИЯ

Очередной «подвиг» команды Частова

Сайты многих информационных агентств повторяют сообщение управления ветеринарии правительства Саратовской области (руководитель Алексей Частов) под названием «Животноводческое хозяйство оштрафовано на 200 тысяч рублей за нарушение правил содержания свиней».

В нём говорится: «Инспектором управления ветеринарии в отношении свиноводческого хозяйства, расположенного в селе Широкий Буерак Саратовского района, проведена внеплановая выездная проверка по исполнению ранее выданного предписания.

В ходе проверки установлено, что требования государственного ветеринарного надзора не исполнено. Ранее руководителю хозяйства было предписано обеспечить функционирование свинофермы в режиме «закрытого типа». Для этого необходимо оборудовать сплошное ограждение хозяйства по всему периметру. Оснастить санпропускник, в составе которого должно находиться помещение для дезинфекции и сушки спецодежды и спецобуви. Обслуживающий персонал необходимо обеспечить шкафами для раздельного хранения рабочей и домашней одежды. Территорию фермы следует разделить на изолированные друг от друга зоны. Также должна быть огорожена территория убойного пункта. В настоящее время в данном свиноводческом хозяйстве не обеспечен санитарно-пропускной режим и биологическая защита животных от инфекционных болезней.

За неисполнение в установленный срок ранее выданного предписания на юридическое лицо был составлен протокол и вынесено постановление по ч. 8 ст. 19.5 КоАП РФ о невыполнении требований государственного ветеринарного надзора. Назначено наказание в виде административного штрафа в размере 200 тысяч рублей. Вынесено повторное требование об устранении нарушений ветеринарного законодательства.

В условиях сложной эпизоотической ситуации в ряде субъектов Российской Федерации, а также сохраняющейся угрозы широкого распространения заболевания свиней африканской чумой, данные нарушения создают риски возникновения инфекционных заболеваний на территории нашего региона. В связи с этим управление ветеринарии принимает меры для предотвращения возникновения очагов заразных болезней в хозяйствах области и уделяет особое внимание соблюдению владельцами животных требований ветеринарного законодательства».

А вот как комментирует эту новость её «герой» – директор ООО «СарПродАгро» Саратовского района Дмитрий Владимирович Гречкин:

– Говорить о том, что требования ветеринарного надзора не исполнены, нельзя, и по этому поводу я, скорее всего, буду советовать со своим адвокатом, что опротестовать. Почти миллион рублей уже вложено в строительство забора и другие противозооотические мероприятия на

свиноферме, однако в короткий срок выполнить все предписания ветеринарных врачей просто невозможно. Я пытался с ними консультироваться, как лучше поступить в данной ситуации, но они только машут перед глазами бумажкой с законами, а сказать ничего не могут. У меня возникает ощущение, что они свою некомпетентность пытаются компенсировать суммой штрафа. Это проще всего – объявить сельхозтоваропроизводителя злоумышленником, который не понимает, что такое АЧС и хочет всем навредить.

В данной ситуации, когда ни одна проверяющая контора не заинтересована в развитии небольших свиноводческих комплексов, я их ещё называю шпионами, мы после семи тяжелейших лет создания и развития предприятия будем просто вынуждены ликвидировать поголовье. А именно этого ветеринары и добиваются. Им выгодней работать с промышленными холдингами, у которых совершенно иные финансовые возможности, чем с нами. Курс на ликвидацию небольших свиноферм в пользу «Рамфуда» и «КОПИТАНИИ» в нашей области настолько очевиден, что я уже не удивляюсь «свирепости» ветеринаров. Тем более что у них есть такой удобный предлог, как АЧС.

Сейчас на нашей ферме содержится более двух с половиной тысяч свиней, и если бы не кредиты, я бы уже сегодня их ликвидировал. Настолько надоело ото всех отбиваться.

АгроГибридВолга

официальный дистрибьютор
компании «Агроплазма», г. Краснодар

представитель НИИ полеводства
и овощеводства, Сербия, г. Нови Сад



**Гибридные
семена
подсолнечника
(Светлана, Махаон, Надежда, Премьер и др.)
кукурузы
сорго и сои**

Полное технологическое сопровождение



8-905-385-47-97

8-927-100-98-84

тел/факс: **8(8452)67-46-20**

ВОПРОС РЕБРОМ

А у нас разве не такая же дискриминация?!

Федеральная антимонопольная служба России (ФАС) возбудила дело в отношении правительства и министерства сельского хозяйства Челябинской области, сообщает ФАС России.

По словам начальника Управления контроля химической промышленности и агропромышленного комплекса ФАС России Анны Мирочиненко, дело возбуждено по результатам рассмотрения заявления ЗАО «Уралбройлер». По его мнению, Порядок предоставления субсидий в 2013-2015 гг., принятый правительством Челябинской области, создает дискриминационные условия хозяйствующим субъектам, совмещающим производство мяса птицы с производством прочей продукции животноводства, что является нарушением части 1 статьи 15 ФЗ № 135-ФЗ «О защите конкуренции».

В ходе дополнительного анализа материалов ФАС установила, что к делу также необходимо привлечь министерство сельского хозяйства Челябинской области как правоприменителя норм, указанных в Порядке

предоставления субсидий.

В связи с такими действиями правительства и министерства сельского хозяйства Челябинской области ФАС России просит всех заинтересованных лиц сообщить информацию о возможном ущемлении их прав.

От редакции: Предлагаемый министерством сельского хозяйства Саратовской области порядок предоставления субсидий на 2014 год, как мы уже писали в предыдущем номере, так же по сути является дискриминационным, поскольку отрезает от бюджетной поддержки, по мнению наших читателей, довольно большую часть хозяйств. Уставшие от подобных игр «в принципиальность», некоторые фермеры заявляют, что они готовы вообще отказаться от денег, чем испытывать такие унижения. На примере прошлого года все уже поняли, кому на самом деле достанется государственная поддержка. Остаётся ждать, что найдётся хотя бы один смелый, который докажет незаконность подобных нововведений.

«Где-то что-то сдохло»

«Где-то что-то сдохло», – так обычно в русских деревнях говорят, когда случается нечто неожиданное.

Впервые за многие годы пресс-служба министерства сельского хозяйства области «разродилась» информацией о среднесуточных надоях саратовских бурёнок. Тем самым официально признано, что они у нас имеются и зимой, а не только тогда, когда наши фермы посещает губер-

натор Валерий Радаев.

Итак, возрадуемся, по оперативным данным минсельхоза, к 20 января 2014 года в сельхозпредприятиях области произведено 5659 тонн молока. Среднесуточный надой молока от коровы составил 10,5 кг. В производстве молока лидируют Марковский (2425 т), Базарно-Карабулакский (581 т), Татищевский (313 т), Петровский (301 т) и Новобураский (279 т) районы.

РАССЛЕДОВАНИЯ

Росрыболовство возглавил сын друга Владимира Путина

Возглавлявшего Росрыболовство со дня его основания Андрея Крайнего сменил 35-летний уроженец Ленинграда Илья Шестаков. Молодой чиновник является сыном депутата Госдумы Василия Шестакова — спортивного товарища Владимира Путина и вице-президента клуба дзюдо «Явара-Нева», пишет «РБК Daily».

Соучредителем клуба, воспитавшего много известных дзюдоистов, является Геннадий Тимченко — совладелец крупнейшей рыбопромышленной компании «Русское море». После назначения Шестаков-младший будет совмещать две управленческие позиции: заместителя министра сельского хозяйства и главы Федерального агентства по рыболовству.

Глава правительства Дмитрий Медведев назначил заместителя министра сельского хозяйства Илью Шестакова руководителем Росрыболовства, сообщила в минувшую пятницу правительственная пресс-служба. Днем ранее пост руководителя федеральной службы покинул Андрей Крайний, возглавлявший рыбную отрасль страны с 2007 года.

«Мы полтора года добивались решения правительства по совмещению должности главы федерального рыбного агентства и заместителя министра сельского хозяйства, объединив весь рыбохозяйственный комплекс страны в одном регуляторе», — пояснил новую управленческую конфигурацию представитель Росрыболовства Александр Савельев.

Идея провести реорганизацию возникла почти сразу после того, как полтора года назад Росрыболовство было выведено из прямого подчинения правительства в ведение Минсельхоза. Однако тогда подобное решение не было принято.

Что касается персонала, то каждый чиновник должен быть готов как к карьерному росту, так и к перемещениям и увольнениям, заявил г-н Савельев. «Это (уход Андрея Крайнего. — «РБК daily») не следует рассматривать как отставку, — добавил он. — С его колоссальным опытом и результатами работы, я думаю, он не останется без дела».

При Крайнем рыбная отрасль совершила

значительный рывок в части добычи, значительная часть рыбаков вышла из тени, и в целом отрасль стала прибыльной, но для дальнейшего развития отрасли требуется уже другой человек, говорят участники рынка.

Несколько чиновников Минсельхоза рассказали «РБК daily», что у главы ведомства Николая Федорова и г-на Крайнего сложились непростые отношения. К тому же в феврале 2013 года Следственный комитет возбудил против главы агентства уголовное дело, обвинив его в служебном подлоге. Правда, летом дело было закрыто.

Назначение г-на Шестакова участника рыбного рынка называют вполне оправданным. Несмотря на свой возраст, он считается одним из самых опытных заместителей министра. Илья Шестаков пришел в Минсельхоз еще в феврале 2007 года, став заместителем директора департамента пищевой и перерабатывающей промышленности, уже в июле того же года он возглавил департамент, а через год стал заместителем возглавлявшей на тот момент Минсельхоз Елены Скрынник.

«Поначалу его назначение объясняли личными связями, но затем оценили его качества», — поделился топ-менеджер крупной компании. Вполне толковый человек, быстро осваивает темы и всегда готов к обсуждению самых сложных вопросов, добавляет другой участник рынка.

Смена министра в мае 2012 года не поколебала позиций г-на Шестакова. На своем посту он курировал регулирование продовольственных рынков и международные отношения, участвовал в формировании стратегии интервенций на зерновом рынке, технических регламентов. При его участии решались вопросы по таможенно-тарифному регулированию, в частности, повышение пошлин на свиней и продукцию свиноводства.

«Молодой человек получил хороший опыт как управленец и при необходимости сможет сам провести необходимые для рыбаков решения, — считает один из участников рынка. — В крайнем случае, личные связи помогут решить проблему на самом верху».

Участница программы «Социальное развитие села» осуждена за мошенничество

Жительница Татищевского района Ирина Фомичева получила условный срок за мошенничество с государственной программой.

Как рассказали в региональном СУ СКР, действия женщины квалифицированы по ч. 3 ст. 159.2 УК РФ (мошенничество при получении выплат, то есть хищение денежных средств при получении иных социальных выплат, установленных законами и иными нормативными правовыми актами путем предоставления заведомо ложных сведений, совершенные в крупном размере).

Следствием и судом установлено, в октябре

2008 года подсудимая в целях улучшения жилищных условий прописалась в доме, площадь которого ниже социальной нормы на одного человека, установленной в Саратовской области. Таким образом, она стала участницей ФЦП «Социальное развитие села», в рамках которой получила более 870 тысяч рублей для улучшения жилищных условий. Данные деньги женщине выделили из средств федерального и областного бюджетов.

Приговором суда Фомичевой назначено наказание в виде полтора лет лишения свободы условно с аналогичным испытательным сроком.

Двое угнали один грузовик с зерном

Базарно-Карабулакский районный суд вынес приговор двум братьям — 55-летнему Николаю и 58-летнему Владимиру Орешкиным. Один из них отправлен в колонию общего режима на два года два месяца, другой — на три года.

Как было установлено в суде, днем 28 августа братья проникли на склад, принадлежащий крестьянско-фермерскому хозяйству, в селе Гартовка Татищевского района, откуда угнали КамАЗ с зерном. Приехав в одно из сел Новобурасского района, злоумышленники продали три мешка пшеницы за спиртное, после чего прибыли к озеру, которое находилось недалеко

от села. Водоем охранял знакомый Орешкиных. Мужчины «сообразили на троих», после чего братья собрались обратно в Гартовку.

Владимир сел на водительское сиденье и стал разворачивать автомобиль. При движении задним ходом он наехал на своего знакомого и сторожевой вагончик. В результате полученных телесных повреждений 44-летний мужчина скончался на месте.

«На протяжении предварительного следствия обвиняемые Орешкины свою вину в совершении преступлений признавали в полном объеме», — сообщает СУ СК РФ по Саратовской области.

МЕЖДУНАРОДНЫЕ ДНИ ПОЛЯ В ПОВОЛЖЬЕ 2-4 июля 2014 г.

Впервые в России летом на территории Самарской области пройдет специализированная международная выставка



Организаторы выставки:



IFWexpo
Heidelberg GmbH



EXPO VOLGA
exhibition organizer since 1986

Место проведения: Россия, Самарская область, Ставропольский район, п. Луначарский

Как оформить участие?

Приём заявок в Германии:

IFWexpo Heidelberg GmbH, Германия
Тел.: +49 6221-1357-19,
E-mail: i.stadelmaier@ifw-expo.com,
s.birwe@ifw-expo.com

Приём заявок в России:

ВК «Экспо-Волга», г. Самара
Тел.: +7 (846) 207-11-28, 207-11-48
E-mail: samara-feldtage@expo-volga.ru

ПРАВИТЕЛЬСТВО ПЕНЗЕНСКОЙ ОБЛАСТИ
МИНИСТЕРСТВО СЕЛЬСКОГО ХОЗЯЙСТВА ПЕНЗЕНСКОЙ ОБЛАСТИ



ПЕНЗЕНСКИЙ ЦНТИ

ПЕНЗААГРО



VIII межрегиональная
специализированная
выставка-ярмарка

9-11
апреля
2014 г.

- Сельхозтехника, оборудование и комплектующие
- Семеноводство, овощеводство
- Продукты питания
- Тара, упаковка, этикетка

Информационные партнеры:

Место проведения:
Пензенский ЦНТИ,
выставочный зал
440047, г. Пенза,
ул. Ульяновская, 1
Т./ф.: (8412) 95-56-31
Тел.: (8412) 96-43-10

E-mail: bondarenko@cni-penza.ru
www.cni-penza.ru



НОВЫЕ ТЕХНОЛОГИИ АПК



АНАЛИТИКА

Нынешний год для зернопроизводителей обещает быть непростым

Валовой сбор зерновых и зернобобовых культур в 2013 году составил в России, по разным оценкам, около 95 млн тонн. Этот показатель почти на 25 млн тонн превышает урожай 2012 года. В 2013 году удалось достичь рекордных результатов по сбору таких культур, как рапс, сахарная свекла (ее среднероссийская урожайность превысила 434 центнера с гектара).

Такие высокие урожаи, как обычно бывает в подобных случаях, сыграли с производителями злую шутку – закупочные цены на зерно упали осенью 2013 года весьма значительно, пишет в сегодняшнем номере ростовская газета «Молот». При этом некоторые участники рынка говорят о том, что общие цифры сами по себе не отражают реальной ситуации. Так, при оценке урожая нужно учитывать процент рефакции (скидка с оптовых цен или веса зерна из-за сниженного качества).

Как отмечает глава Зернового союза сельхозпроизводителей Ростовской области Юрий Паршук, по данным Минсельхоза РФ, в этом году рефакция составляет 6% или даже ниже, «но фактически она значительно выше». «Поволжье, Сибирь и целый ряд других регионов получили зерно с повышенной влажностью, и чтобы его довести до товарного вида, нужно провести еще большую работу. Безусловно, потеряются и вес, и качество зерна. Ведь на продажу идет зерно со стандартными требованиями по содержанию влаги, протеина и т.д.», - сообщил он.

Дефицит качественного зерна стал ощущаться еще в прошлом году и в январе усиливается. По данным Южного аграрного агентства на вторую декаду января «тройка» с хорошими качественными характеристиками продается уже по 8500 руб./т. Если при этом может быть сформирован большой объем (как правило, от 5 тысяч тонн), покупатели готовы платить до 8800-8900 руб. Но таких предложений практически нет, говорят опрошенные трейдеры.

Рекордные показатели сбора ку-

курузы на юге России также спровоцировали падение закупочных цен на нее. Если в середине июля тонну данной культуры можно было реализовать по 8500 руб., то через два-три месяца цена уже упала почти в два раза, до 4500-5000 руб. Для некоторых хозяйств Дона это даже ниже себестоимости, следует из опросов фермеров.

Как будет развиваться зерновой и масличной рынок в 2014 году, судить пока сложно. Многие зависят от того, каков будет процент потерь озимых культур, будет ли оказана аграриям дополнительная поддержка по «погектарным субсидиям» и так далее. Сев озимых на юге проходил весьма «разорванно». Если хозяйство успешно отсеяться в начале сентября – повезло.

Погода на юге благоприятствовала осеннему севу по влажности, температурному режиму и так далее. А вот тем, кто задержался, пришлось гораздо хуже – обильные дожди не позволяли выходить в поле, сроки сева были серьезно смещены. Однако сегодня в целом до 75% озимых в ЮФО и СКФО находится в хорошем состоянии. Состояние озимых под урожай 2014 года на сегодняшний момент хорошее, сообщают «Молоту» аграрии из всех природно-климатических зон области.

«Я бы даже сказал, что впервые за последние 5-6 лет сложились такие благоприятные погодные условия, мы успели засеять всю запланированную площадь в научно обоснованные сроки, получили вовремя всходы. Поэтому и ожидаем хороший урожай, конечно, если на озимых в дальнейшем не появится так называемая ледяная корка; если те всходы, которые имеем, нормально перезимуют», - отмечает председатель СПК «Победа» Целинского района Геннадий Мосинцев.

При этом нужно отметить, что теплая погода, установившаяся осенью, способствовала распространению грызунов. Сегодня они всерьез угрожают посевам озимых культур, причем самая сложная ситуация, по данным мониторинга ФГБУ «Россельхозцентр», - в ЮФО и СКФО. «На по-

лях Ростовской области фиксируется подъем численности обыкновенной и общественной полевки. Это значит, что посевам озимых культур может быть нанесен серьезный ущерб», - сообщает агроном по защите растений ФГБУ «Ростовский референтный центр Россельхознадзора» М.Лымарь.

Ситуация с ценами на нынешний год тоже весьма неоднозначная. Если в России в 2014 году будет также собран большой урожай зерновых, это практически наверняка спровоцирует снижение закупочных цен на сельхозкультуры.

Известное деловое издание The Economist в первых числах января опубликовало статью, в которой прогнозирует снижение цен на зерно в новом году почти на 14%: «при этом отдельные культуры подешевеют еще сильнее». Цены на кукурузу, по мнению аналитиков издания, снизятся на 19%, при этом «будет наблюдаться всплеск спроса и предложения на кукурузу, почти 60% которой выращивается на корм». Впрочем, в текущем году в Южной Азии, на Ближнем Востоке, в Латинской Америке и на севере Африки вырастет спрос на пшеницу, сообщает The Economist.

И для российских производителей это хорошая новость: традиционно Ближний Восток, страны Магриба, арабский мир являются покупателями российской пшеницы, наши позиции на этих рынках весьма сильны.

Ранее глава Российского зернового союза Аркадий Злочевский высказывал мысль, что Египет к концу сезона, скорее всего, вернет себе статус крупнейшего рынка сбыта российской пшеницы (сегодня это Турция). Страна пирамид возвращается к нормальной жизни, растет импорт зерна, однако сегодня основные объемы закупок приходится на румынское зерно.

«РФ пока на втором месте, но у Румынии не хватит ресурсов, чтобы сохранить позиции во втором полугодии», - считает Злочевский. Кукуруза остается «слабым звеном» - прогнозы цен неутешительны для производителей.

Источник: Зерновой портал Центрального Черноземья

Конкурентоспособность российского зерна на мировом рынке падает

Конкурентоспособность российского зерна на мировом рынке падает, в январе по сравнению с декабрем 2013 года экспорт снизится вдвое - до 1,0-1,1 млн тонн, прогнозирует заместитель директора департамента стратегического маркетинга ЗАО «Русагротранс» Игорь Павенский.

«Экспортная активность заметно снижается из-за неконкурентоспособности российского зерна. Несмотря на то, что цены на него несколько снизились, они все равно остаются «непроходными» на мировом рынке», - заявил И.Павенский агентству «Интерфакс».

По его словам, цена мягкой американской пшеницы за неделю снилась на \$10 за тонну, до \$260, французской мукомольной - на \$8, до \$277 за тонну. Цена пшеницы 4-го класса в глубоководных портах Черного моря с поставкой в феврале также снизилась на \$8, но все равно остается высокой - \$287 за тонну. Причем в декабре темпы падения цен на американскую и французскую пшеницу были выше, отметил он.

Как заявил эксперт, внутренние цены идут вразрез с тенденциями мирового рынка и сдерживают экспортные возможности. В результате экспорт с 1 по 13 января оценивается

всего в 250-300 тыс. тонн. В связи с этим И.Павенский снизил до 1,0-1,1 млн тонн прогноз экспорта зерна в январе, хотя в декабре 2013 года он оценивал январские поставки в 1,2-1,3 млн тонн.

Перевалка зерна через глубоководные порты Новороссийска, Туапсе и Тамани в январе может составить около 681 тыс. тонн, что в два раза ниже, чем в декабре 2013 года, считает он.

И.Павенский напомнил, что в декабре 2013 года Россия экспортировала около 2,15 млн тонн зерна против 2,55 млн тонн в ноябре и 1,12 млн тонн в декабре 2012 года. Доля железнодорожных перевозок в экспорте выросла до 37,8% против 33,8% в ноябре. Доля глубоководных портов Новороссийска и Туапсе в экспорте увеличилась до 52,3% против 38,9% соответственно. В январе 2014 года этот показатель может вырасти до 55%, прогнозирует он.

Как сообщал ранее Минсельхоз РФ, Россия с 1 июля 2013 года (с начала текущего сельскохозяйственного года) экспортировала 16 млн 384 тыс. тонн зерна. По прогнозу ведомств, до конца сельхозгода (по 30 июня 2014 года) экспорт может составить 20 млн тонн.

ПОГОДА

На регион надвигаются аномальные холода

Сотрудник Гидрометеоцентра по Саратовской области Светлана Цветайло сообщает, что на следующей неделе в Саратовской области ожидается аномально холодная погода. Она опустится ниже климатической нормы на 5-7 градусов.

Уже в понедельник ночью столбик термометра опустится от -23...-28 до -33°C. Днем в регионе будет до -18...-23°C. В связи с этим возможна отмена занятий у школьников.

В выходные погода будет не столь сурова, постепенно прекратятся снегопады - в Саратове снег пройдет ночью и утром, в левобережье

он сохранится и днем. Будет преобладать ветер восточного и северо-восточного направления скоростью 6-11 метров в секунду.

Температура по области ночью составит -12...-17 градусов, при прояснениях до -20°C, днем будет -10...-15°C, после 16.00 она постепенно снизится до -14...-19°C. В Саратове ночью -15...-17°C, днем -13...-15°C с постепенным понижением вечером. При этом в областном центре днем постепенно рассеется облачность.

В воскресенье, 26 января, ожидается морозная погода без осадков, -16...-21 градусов мороза ночью, днем -15...-20°C с понижением до -24°C.

НСЗ: Ценовые котировки на зерновом рынке «подморозило»

На предыдущей неделе отмечалась низкая активность участников зернового рынка во всех зернопроизводящих регионах страны. В связи с этим, ценовые котировки менялись незначительно. Так, в ЦФО стоимость пшеницы 4 класса, фуражной пшеницы и фуражного ячменя выросла в среднем на 50 руб./т, а продовольственной ржи - на 100 руб./т, сообщает Национальный союз зернопроизводителей (НСЗ).

На Юге страны рост стоимости зерна наблюдался лишь в отношении фуражной пшеницы (+ 50 руб./т), при этом пшеница 4 класса и кукуруза, наоборот, подешевели в среднем на 50 руб./т.

В Поволжье продовольственная пшеница 3 класса, продовольственная рожь и фуражный ячмень выросли в цене на 50 руб./т, фуражная пшеница и кукуруза - на 100 руб./т.

На Урале фуражная пшеница, фуражный ячмень и продовольствен-

ная рожь подорожали в среднем на 100 руб./т, пшеница 4 класса - на 50 руб./т.

В Сибири ценовые показатели остались на прежнем уровне. Отмечалось лишь незначительное повышение стоимости пшеницы 4 класса (+ 50 руб./т).

В текущем году возобновление торгов по государственному закупочным интервенциям планируется с 21.01.2014 г. С 1 января 2014 года сельхозпроизводители, поставившие в 2013 году зерно в государственный интервенционный фонд, могут начать выкупать зерно обратно, если ценовая ситуация на рынке станет более благоприятной.

Правительство РФ по представлению Минсельхоза России утвердило распределение субсидии из федерального бюджета на оказание несвязанной поддержки сельхозпроизводителям в области растениеводства в объеме 14,44 млрд рублей. Планируется, что на условия софинансирования из региональных бюджетов на

эти цели будет направлено порядка 9 млрд рублей. «Средства предназначены прежде всего для посевной кампании, чтобы аграрии России смогли в оптимальные сроки и максимально эффективно провести весенние полевые работы», - подчеркнул глава Минсельхоза РФ Николай Федоров.

Ситуация на мировом зерновом рынке

Котировка мартовского фьючерса (2014 г.) на пшеницу SRW на Чикагской бирже на 17.01.2014 составила \$210,4/т (на 26.12.2013 - \$222,7/т).

Стоимость американской пшеницы HRW (ФОБ Мексиканский залив) - \$285/т (снижение на \$8), французской пшеницы France Grade 1 (ФОБ Руан) - \$274/т (снижение на \$16), французского ячменя (ФОБ Руан) - \$241/т, (снижение на \$8), американской кукурузы (ФОБ Мексиканский залив) - \$206/т (снижение на \$4).

Источник: ПродМаг

Если «стукнет», то мы «брякнем»

На Кубани погибла треть озимых. Причиной трагедии называют аномальные морозы в конце января. Пострадало около 540 тыс. га посевов ячменя и рапса преимущественно в средней и северной частях края.

Пострадали также плодовые деревья: поражение косточковых и ряда других культур - от 50 % и выше. В некоторых хозяйствах почки погибли на 100 процентах насаждений, что скажется на урожае персиков, алычи и сливы.

Саратовская область буквально на днях попала в волну арктических холодов, а до них главной опасностью для будущего урожая была притёртая ледяная корка и дождь накануне и после Нового года. Судя по официальной статистике, несмотря на мощные осенние осадки, которые помешали многим аграриям завершить полевые работы и вспахать зябь, озимыми занято 1045 тысяч гектаров, из них 800 тысяч гектаров пшеницей, 168, 8 тыс. га - рожью, 12,6 тыс. га - тритикале, 62,7 тыс. га - озимым рыжиком.

Ещё неделю назад состояние ози-

мых не вызывало ни малейшего опасения. По информации специалистов минсельхоза Саратовской области, 68 процентов озимых ушли под снег в хорошем состоянии, 30 - в удовлетворительном и только 1,7 процента - в плохом. Это позволяло надеяться на то, что пересевать придётся по минимуму, что само по себе является в сегодняшней ситуации благом, поскольку, повторимся, работы весной и так хватает, а кредитов нет.

Какими мы выйдем из ледяного плена, покажет время, а пока Гидрометцентр России заявляет, что на большей части европейской территории России агрометеорологические условия для зимовки озимых зерновых культур будут в основном удовлетворительными.

Начальник отдела растениеводства минсельхоза области Александр Зайцев сообщает, что осенью проблемы с озимыми были отмечены в Петровском, Питерском, Дергачёвском и Советском районах. Однако он считает, что в сравнении с зимними заморозками более опасен весенний возврат холодов.

НА ЗАМЕТКУ

В соответствии с Федеральным законом от 02.12.2013 № 349-ФЗ «О федеральном бюджете на 2014 год и плановый период 2015 и 2016 годов», Минсельхоз России подготовил проекты распоряжений Правительства Российской Федерации о распределении и в 2014 году субсидий, предоставляемых из федерального бюджета бюджетам субъектов Российской Федерации на софинансирование расходных обязательств субъектов Российской Федерации

Распределение субсидий, предоставляемых в 2014 году из федерального бюджета бюджетам субъектов российской федерации на софинансирование расходных обязательств субъектов российской федерации, связанных с поддержкой племенного животноводства (кроме племенного крупного рогатого скота мясного направления)

Наименование субъекта РФ	Размер субсидии (тыс. рублей)
Республика Башкортостан	132762,2
Республика Мордовия	71668,3
Республика Татарстан	77703,8
Чувашская Республика	25517,4
Алтайский край	113231
Краснодарский край	57549,4
Ставропольский край	131255,5
Астраханская область	32154,4
Белгородская область	61171,5
Волгоградская область	31372
Воронежская область	112146,6
Липецкая область	32192,3
Нижегородская область	68749,9
Оренбургская область	28802,8
Орловская область	58294,4
Пензенская область	17875,1
Ростовская область	14957,8
Самарская область	15389
Саратовская область	29470,1
Тамбовская область	11800
Ульяновская область	21373,6
ВСЕГО	3325000,0

Распределение субсидий, предоставляемых в 2014 году из федерального бюджета бюджетам субъектов российской федерации на софинансирование расходных обязательств субъектов российской федерации, связанных с поддержкой племенного крупного рогатого скота мясного направления

Наименование субъекта РФ	Размер субсидии (тыс. рублей)
Республика Башкортостан	3038,6
Республика Мордовия	2464,7
Республика Татарстан	275,9
Чувашская Республика	38,6
Алтайский край	12907,3
Краснодарский край	1322,1
Ставропольский край	31649,8
Астраханская область	6491,9
Белгородская область	28,3
Волгоградская область	8773
Воронежская область	17601,5
Липецкая область	0,0
Нижегородская область	248
Оренбургская область	26150
Орловская область	223,8
Пензенская область	0,0
Ростовская область	30561,6
Самарская область	4696,4
Саратовская область	4550,3
Тамбовская область	251,9
Ульяновская область	415,9
ВСЕГО	380000,0

Распределение в 2014 году субсидий, предоставляемых из федерального бюджета бюджетам субъектов российской федерации на софинансирование расходных обязательств субъектов Российской Федерации, связанных с возмещением части затрат по наращиванию маточного поголовья овец и коз, поголовья северных оленей, маралов и мясных табунных лошадей

Наименование субъекта РФ	Размер субсидии всего, тыс. рублей	в том числе	
		возмещение части затрат по наращиванию поголовья овец и коз	возмещение части затрат по наращиванию поголовья северных оленей, маралов и мясных табунных лошадей
Республика Башкортостан	10 252,6	3 320,8	6 931,8
Республика Мордовия	0,0	0,0	0,0
Республика Татарстан	0,0	0,0	0,0
Чувашская Республика	0,0	0,0	0,0
Алтайский край	7 831,4	2 320,2	5 511,2
Краснодарский край	0,0	0,0	0,0
Ставропольский край	85 617,3	85 617,3	0,0
Астраханская область	45 570,2	43 628,3	1 941,9
Белгородская область	0,0	0,0	0,0
Волгоградская область	16 886,0	16 886,0	0,0
Воронежская область	2 017,2	2 017,2	0,0
Липецкая область	0,0	0,0	0,0
Нижегородская область	0,0	0,0	0,0
Оренбургская область	3 641,7	3 641,7	0,0
Орловская область	0,0	0,0	0,0
Пензенская область	0,0	0,0	0,0
Ростовская область	19 361,2	19 361,2	0,0
Самарская область	1 333,8	1 333,8	0,0
Саратовская область	11 843,7	11 843,7	0,0
Тамбовская область	0,0	0,0	0,0
Ульяновская область	0,0	0,0	0,0
ВСЕГО	791350,0	620350,0	171000,0

Распределение в 2014 году субсидий, предоставляемых из федерального бюджета бюджетам субъектов российской федерации на оказание несвязанной поддержки сельскохозяйственным товаропроизводителям в области растениеводства

Наименование субъекта РФ	Размер субсидии (тыс. рублей)
Респ.Башкортостан	529199,1
Респ.Мордовия	154441,4
Респ. Татарстан	626037,6
Чувашская Респ.	80473,7
Алтайский край	881204,3
Краснодарский край	1004124,2
Ставропольский край	704321,2
Астраханская обл.	17786,1
Белгородская обл.	328899,9
Волгоградская обл.	516980,9
Воронежская обл.	541783,2
Липецкая обл.	282645,5
Нижегородская обл.	213553,6
Оренбургская обл.	612967,2
Орловская обл.	241836,3
Пензенская обл.	212599,9
Ростовская обл.	888200,9
Самарская обл.	298587,1
Саратовская обл.	607170,3
Тамбовская обл.	324059,1
Ульяновская обл.	177073,1
ВСЕГО	14 440 000,0

Распределение в 2014 году субсидий, предоставляемых из федерального бюджета бюджетам субъектов российской федерации на софинансирование расходных обязательств субъектов российской федерации, связанных с возмещением части процентной ставки по краткосрочным кредитам (займам) на развитие растениеводства, переработки и реализации продукции растениеводства

Наименование субъекта РФ	Размер субсидии (тыс. рублей)
Республика Башкортостан	56373,4
Республика Мордовия	67439,6
Республика Татарстан	327227,2
Чувашская Республика	17372,8
Алтайский край	145544,2
Краснодарский край	148482,6
Ставропольский край	125701,8
Астраханская область	9291,1
Белгородская область	377661,6
Волгоградская область	44115,6
Воронежская область	259145,2
Липецкая область	80293,1
Нижегородская область	23732
Оренбургская область	27290,9
Орловская область	24997,7
Пензенская область	113249,9
Ростовская область	145658,6
Самарская область	42642,2
Саратовская область	72638,3
Тамбовская область	98834,2
Ульяновская область	18036,7
ВСЕГО	3392245,3

Распределение в 2014 году субсидий, предоставляемых из федерального бюджета бюджетам субъектов российской федерации на софинансирование расходных обязательств субъектов российской федерации, связанных с возмещением части процентной ставки по краткосрочным кредитам (займам) на развитие животноводства, переработки и реализации продукции животноводства

Наименование субъекта РФ	Размер субсидии (тыс. рублей)
Республика Башкортостан	154263,5
Республика Мордовия	283758,9
Республика Татарстан	212461,9
Чувашская Республика	20448,4
Алтайский край	127119,5
Краснодарский край	73443,8
Ставропольский край	34021,9
Астраханская область	8640,7
Белгородская область	130813,4
Волгоградская область	17188,7
Воронежская область	81220,6
Липецкая область	27837,0
Нижегородская область	50522,3
Оренбургская область	38137,1
Орловская область	18343,5
Пензенская область	30300,9
Ростовская область	49666,5
Самарская область	27960,1
Саратовская область	23123,1
Тамбовская область	15612,9
Ульяновская область	17373,5
ВСЕГО	3738097,7

Распределение в 2014 году субсидий, предоставляемых из федерального бюджета бюджетам субъектов Российской Федерации на возмещение части затрат сельскохозяйственных товаропроизводителей на уплату страховой премии, начисленной по договору сельскохозяйственного страхования в области растениеводства

Наименование субъекта РФ	Размер субсидии (тыс. рублей)
Республика Башкортостан	145 204,900
Республика Мордовия	39 279,300
Республика Татарстан	131 915,100
Чувашская Республика	47 282,300
Алтайский край	205 151,400
Краснодарский край	536 837,800
Ставропольский край	379 702,700
Астраханская область	44 482,800
Белгородская область	118 487,100
Волгоградская область	204 003,400
Воронежская область	260 074,800
Липецкая область	53 987,200
Нижегородская область	61 657,200
Оренбургская область	106 993,900
Орловская область	72 426,300
Пензенская область	79 638,600
Ростовская область	387 888,000
Самарская область	75 898,100
Саратовская область	231 525,600
Тамбовская область	180 487,300
Ульяновская область	61 145,400
ВСЕГО	4 997 000,0

Распределение в 2014 году субсидий, предоставляемых из федерального бюджета бюджетам субъектов российской федерации на возмещение части затрат сельскохозяйственных товаропроизводителей на уплату страховой премии, начисленной по договору сельскохозяйственного страхования в области животноводства

Наименование субъекта РФ	Размер субсидии (тыс. рублей)
Республика Башкортостан	33 915,800
Республика Мордовия	19 341,800
Республика Татарстан	32 032,400
Чувашская Республика	8 067,300
Алтайский край	33 800,600
Краснодарский край	31 218,200
Ставропольский край	27 918,400
Астраханская область	9 503,800
Белгородская область	61 899,500
Волгоградская область	11 608,000
Воронежская область	23 425,600
Липецкая область	14 718,600
Нижегородская область	15 026,300
Оренбургская область	18 374,800
Орловская область	9 110,600
Пензенская область	12 787,400
Ростовская область	19 806,600
Самарская область	6 371,500
Саратовская область	12 660,600
Тамбовская область	13 264,200
Ульяновская область	7 190,800
ВСЕГО	950 000,0

23 января 2014 г.

НАШИ КОНСУЛЬТАЦИИ

Получить сведения из реестра, не выходя из дома

В настоящее время практически каждый может оценить удобство электронных услуг, предоставляемых федеральными органами исполнительной власти, в том числе Управлением Федеральной службы государственной регистрации, кадастра и картографии (далее – Управление), которые позволяют экономить не только время, но и деньги.

Теперь чтобы получить сведения, содержащиеся в Едином государственном реестре прав на недвижимое имущество и сделок с ним (далее – ЕГРП) не надо тратить время на дорогу, стоять в очередях, а необходимо лишь иметь Интернет. Многие думают, что полученные документы через Интернет – портал не являются официальными, однако это совершенно неверно. Документы, выдаваемые Управлением через Интернет-портал, имеют статус официальных, т.к. подписаны электронной цифровой подписью (далее – ЭЦП) уполномоченного лица Управления.

Кроме того, необходимо отметить, что плата за предоставление сведений, содержащихся в Едином государственном реестре прав на недвижимое имущество и сделок с ним, в виде электронного документа меньше, чем в виде бумажного документа. Так за предоставление общедоступных сведений о зарегистрированных правах на объект недвижимости в виде бумажного документа заявитель – физическое лицо заплатит 200 руб., а в виде электронного 150 руб. Большинство заявителей, активных участников рынка недвижимости, по достоинству оценили данную электронную услугу, предоставляемую Управлением, о

чем свидетельствует рост количества электронных запросов.

Особое внимание стоит уделить такой электронной услуге, как получение сведений, содержащихся в Едином государственном реестре прав, посредством обеспечения доступа к информационному ресурсу, содержащему сведения Единого государственного реестра прав.

В настоящее время указанной услугой, в основном, пользуются органы государственной власти и местного самоуправления, но на наш взгляд всем участникам рынка недвижимости: арбитражным управляющим, нотариусам, банкам, агентствам недвижимости, физическим и юридическим лицам будет также интересна данная услуга.

Суть ее заключается в возможности получения общедоступных сведений, содержащихся в ЕГРП в объеме выписки в электронном виде с помощью специального «ключа доступа» через специальный раздел официального сайта Управления в информационно-телекоммуникационной сети «Интернет» или с использованием веб-сервисов. Ключ доступа может получить любое физическое и юридическое лицо бесплатно, срок действия которого составляет один год. На официальном сайте Управления для удобства заявителей, обладающих ключом доступа, размещено руководство пользователя, где детально показаны действия, которые необходимо совершить для получения сведений, содержащихся в ЕГРП.

В отличие от электронных запросов, отправленных через Интернет-портал, которые исполняются Управлением в течение 5 рабочих дней, ключ доступа дает заявителям возможность получить сведения из ЕГРП в течение

нескольких минут, что еще больше экономит время. Ключ доступа также существенно экономит и деньги заявителей, например, сведения о 100 объектах недвижимости физическое лицо может получить всего за 250 руб.

Для того чтобы получить ключ доступа необходимо оформить запрос, который по выбору заявителя может быть представлен в Управление в виде бумажного документа, представляемого заявителем при личном обращении или по почте, либо в электронной форме путем заполнения формы запроса, размещенной на официальном сайте Управления или посредством отправки XML-документа с использованием веб-сервисов.

Для получения более подробной информации по данному виду услуги, а также ключа доступа, необходимо обратиться в отдел регистрации арестов и предоставления информации о зарегистрированных правах на объекты недвижимости Управления Росреестра по Саратовской области, и иметь при себе документы, удостоверяющие личность, страховое свидетельство государственного пенсионного страхования, а также доверенность, если вы являетесь представителем заявителя. В вашем присутствии специалистами отдела будет выдан ключ доступа.

Наличие ключа доступа позволит вам получить сведения, содержащиеся в ЕГРП, не выходя из дома быстро и качественно.

Валерия Красичкова,
главный специалист-эксперт
отдела регистрации арестов
и предоставления информации
о зарегистрированных правах
на объекты недвижимости
Управления Росреестра
по Саратовской области

ЧИТАТЕЛЬ-ГАЗЕТА-ЧИТАТЕЛЬ

На вопросы отвечает заместитель руководителя Управления Росреестра по Саратовской области Екатерина Беличенко

Утерян кадастровый паспорт на объект недвижимости. Действительно ли процедура его восстановления долгая, существуют ли штрафные санкции за утерю?

ОТВЕТ:

В случае если кадастровый паспорт здания, сооружения, объекта незавершенного строительства, кадастровый паспорт помещения, кадастровый паспорт земельного участка выдан филиалом ФГБУ «ФКП Росреестра» по Саратовской области, то это свидетельствует о том, что в государственном кадастре недвижимости содержатся сведения о данном объекте. В любой момент можно направить запрос о предоставлении сведений государственного кадастра недвижимости об объекте и получить соответствующие сведения в виде нового кадастрового паспорта. Основания для взимания штрафных санкций за потерю кадастрового паспорта, выданного органом кадастрового учета, действующими законодательством не предусмотрены.

Есть ли информация по изменению кадастровой стоимости земли? Планируется увеличение или уменьшение? С чем это связано?

ОТВЕТ:

Если речь идет о действующей кадастровой стоимости, то в соответствии с законом (от 29.07.1998 № 135-ФЗ «Об оценочной деятельности») переоценка кадастровой стоимости в обязательном порядке должна проводиться не реже чем 1 раз в 5 лет, но при этом субъект или орган местного самоуправления (в случае если он наделен такими полно-

мочиями) вправе проводить переоценку ежегодно.

При этом в 2013 году комитетом по управлению имуществом Саратовской области было принято решение о проведении очередной актуализации, (т.е. переоценки) следующих категорий земель:

- это земли сельскохозяйственного назначения,
- земли водного фонда,
- земли особо охраняемых территорий и объектов.

Выбор исполнителя оценочных работ осуществляет комитет по управлению имуществом Саратовской области и заказчиком данных работ является также комитет по управлению имуществом Саратовской области.

При этом следует отметить, что согласно действующему законодательству, с 01.01.2013 Росреестр больше не осуществляет полномочия заказчика работ, соответственно, он не выбирает исполнителя указанных работ.

О том каковы будут результаты очередной оценки, уменьшатся они или увеличатся, прокомментировать может только оценщик, непосредственно выполнивший указанные работы.

При регистрации дачного домика необходимо в декларации указать: жилое или нежилое помещение. Какие плюсы и минусы этих двух вариантов?

ОТВЕТ:

В соответствии с пунктом 4 статьи 18 Федерального закона от 21.07.1997 № 122-ФЗ «О государственной регистрации прав на недвижимое имущество и сделок с ним» в декларацию об объекте недвижимого имущества (далее – Декларация), форма которой утверждена приказом Минэкономразвития РФ от 03.11.2009 № 447, в частности, включаются сведения о назна-

чении объекта недвижимости.

При этом все сведения об объекте недвижимого имущества (за исключением кадастрового номера земельного участка, на котором расположен объект недвижимости) определяются и вносятся заявителем в Декларацию самостоятельно, в том числе сведения о назначении объекта недвижимости.

Отметка в пункте 3 Декларации – «Назначение объекта» в графе «Жилое» проставляется в случае, если объектом недвижимости является дом, иное здание, предназначенные для постоянного проживания граждан. Предназначенность для проживания определяется собственником самостоятельно. Для проведения государственной регистрации не требуется представления помимо Декларации каких-то иных документов, в том числе заключений о пригодности или решений суда. При этом следует учитывать требования, которым должно отвечать жилое помещение, установленные Положением о признании помещения жилым помещением, жилого помещения непригодным для проживания и многоквартирного дома аварийным и подлежащим сносу или реконструкции, утвержденным Постановлением Правительства Российской Федерации от 28.01.2006 N 47.

Графа «Нежилое» выбирается в том случае, если описывается:

- дом или иное здание, не предназначенное для постоянного проживания;
- гараж;
- сооружение.

Таким образом, выбор назначения объекта недвижимости (дома) при заполнении Декларации, должен сделать непосредственно правообладатель такого объекта недвижимости.

АКТУАЛЬНО

РПЦ может стать крупнейшим собственником земель в России

В новой редакции Земельного кодекса появились неожиданные выгоды приобретателя. Разработчик документа – Минэкономразвития – позаботился не только о бизнесе, но и о религиозных организациях, казаках, народах Крайнего Севера и даже экс-президентах. Когда Владимир Путин решит оставить служение государству, он сможет учредить фонд, который бесплатно и бессрочно получит любые госземли в России, пишет «РБК daily».

Документ, на 70% меняющий действующий Земельный кодекс (ЗК), был разработан в рамках «дорожной карты» «Совершенствование правового регулирования градостроительной деятельности и улучшение предпринимательского климата в сфере строительства». Оценивать эффективность реформы чиновники будут по месту в подкатегории рейтинга Doing Business «Получение разрешения на строительство». Пока Россия занимает в нем 178 строчку, между Ливаном и Танзанией. Российскому бизнесмену и некоммерческой структуре надо пройти 36 процедур и потратить 297 дней, чтобы оформить разрешение на строительство.



В Земельном кодексе появилась особая категория получателей земли – центры исторического наследия экс-президентов России. Впервые это понятие появилось в 2008 году в законе «О центрах исторического наследия президентов РФ, прекративших исполнение своих полномочий». Эти структуры заняты просветительской и благотворительной деятельностью. Уже есть Фонд Бориса Ельцина: как только поправки Минэкономразвития (МЭР) обретут силу закона, он сможет бессрочно пользоваться землями под его зданиями.

Кроме наследников Ельцина поправками смогут воспользоваться Дмитрий Медведев и Владимир Путин, как только они захотят зарегистрировать фонд своего имени. Их исторический предшественник Михаил Горбачев поправки в ЗК (документ на 267 страниц) может не читать, он экс-президент СССР, и про него в поправках нет ни слова.

В Фонде Ельцина РБК daily сказали, что здания, которыми фонд пользуется, находятся в государственной собственности и земельная проблема перед фондом не стоит. Там недоумевают, почему у законодателя возникла потребность выделять подобные центры (тем более, если он один на всю страну) в отдельную строку закона.

Получить комментарий в пресс-службе президента России не удалось.

Такие же права, как у бывших президентов, будут у религиозных организаций, казаков и народов Крайнего Севера (им ее выдадут на десять лет для ведения традиционных промыслов).

Церкви бесплатно будет передана земля, на которой стоят ее собственные строения, не только монастыри и церкви, но и приусадебные земли. На сегодня в России действует около 500 православных монастырей и 16 тыс. приходов. В общей сложности это миллионы гектар, осторожно оценивает директор по развитию консалтинговой компании Prime City Properties Роман Чепцов, что сопоставимо с владениями РЖД, «Газпрома» и Минобороны. Не все здания РПЦ оформлены в собственность, часто они переданы ей на условиях безвозмездного пользования земли под ними и останутся у государства.

Во-вторых, церковь сможет забрать себе необходимые ей сельскохозяйственные земли, причем поправки не ограничивают ее использование: например, ее можно будет просто сдавать в аренду. Научный сотрудник центра изучения Восточной Европы при Бременском университете Николай Митрохин, много лет изучающий имущество

РПЦ, полагает, что православная церковь станет крупнейшим собственником земель в России. Первый шаг к этому был сделан в 2010 году, когда регионы обязали рассматривать заявки религиозных организаций на передачу имущества в собственность или бессрочное пользование церкви (губернаторы предпочитали второй вариант).

Отдельно в МЭР прописали интересы казаков. Они смогут получать землю в аренду без проведения торгов. Для этого, однако, придется соблюсти два условия: во-первых, целью землепользования должно быть сельскохозяйственное производство; во-вторых, территория должна быть определена под эти цели региональными законами.

В Казачьем информационно-аналитическом центре РБК daily заявили, что проблема получения земель перед казачьими обществами действительно стоит. «В принципе это позитивный шаг, – оценил собеседник издания. – Но многое будет зависеть от того, как субъекты сумеют реализовать закон. Сейчас от региона к региону ситуация очень сильно различается, в зависимости от налаженности связей с губернаторами».

В конце 1990-х в России уже была программа поддержки казачьих обществ, согласно которой в 21 субъекте был сформирован целевой земельный фонд на 200 тыс. гектаров для предоставления казачьим обществам.

ОФИЦИАЛЬНЫЙ СТИЛЬ

Об определении организацией ставки по земельному налогу в отношении земель сельхозназначения с разрешенным использованием «для дачного строительства»

В отношении принадлежащего коммерческой организации участка из земель сельскохозяйственного назначения с разрешенным использованием «для дачного строительства» применяется ставка, установленная для прочих земельных участков в размере не более 1,5 процента кадастровой стоимости участка.

**МИНИСТЕРСТВО ФИНАНСОВ РОССИЙСКОЙ ФЕДЕРАЦИИ
Письмо от 04.12.2013г. № 03-05-06-02/52781**

Департамент налоговой и таможенно-тарифной политики рассмотрел письмо по вопросу применения налоговой ставки при исчислении земельного налога в отношении земельных участков с разрешенным использованием «для дачного строительства», принадлежащих коммерческим организациям, и сообщает следующее.

В соответствии с п. 1 ст. 388 Налогового кодекса Российской Федерации (далее - Налоговый кодекс) налогоплательщиками земельного налога признаются организации и физические лица, обладающие земельными участками, признаваемыми объектом налогообложения в соответствии со ст. 389 Налогового кодекса, на праве собственности, праве постоянного (бессрочного) пользования или праве пожизненного наследуемого владения, если иное не установлено указанным пунктом ст. 388 Налогового кодекса.

Согласно п. 1 ст. 389 Налогового кодекса объектом налогообложения по земельному налогу признаются земельные участки, расположенные в пределах муниципального образования (городов федерального значения Москвы и Санкт-Петербурга), на территории которого введен земельный налог.

На основании п. 1 ст. 394 Налогового кодекса налоговые ставки для исчисления земельного налога устанавливаются нормативными, правовыми актами представительных органов муниципальных образований (законами городов федерального значения Москвы и Санкт-Петербурга) и не могут превышать 0,3 процента кадастровой стоимости земельного участка в отношении земельных участков: отнесенных к землям сельскохозяйственного назначения или к землям в составе зон сельскохозяйственного использования в населенных пунктах и используемых для сельскохозяйственного производства; занятых жилищным фондом и объектами инженерной инфраструктуры жилищно-коммунального комплекса (за исключением доли в праве на земельный участок, принадлежащей на объект, не относящийся к жилищному фонду и к объектам инженерной инфраструктуры жилищно-коммунального комплекса) или приобретенных (предоставленных) для жилищного строительства; приобретенных (предоставленных) для личного подсобного хозяйства, садоводства, огородничества или животноводства, а также дачного хозяйства. В отношении прочих земельных участков налоговая ставка не может превышать 1,5 процента кадастровой стоимости земельного участка.

В соответствии со ст. 7 Земельного кодекса Российской Федерации (далее - Земельный кодекс) земли в Российской Федерации подразделяются на 7 категорий и используются в соответствии с установленным для них целевым назначением.

Статьей 77 Земельного кодекса установлено, что землями сельскохозяйственного назначения признаются земли, находящиеся за границами населенного пункта и предоставленные для нужд сельского хозяйства, а также предназначенные для этих целей.

Земли сельскохозяйственного назначения могут использоваться для ведения сельскохозяйственного производства, создания защитных лесных насаждений, научно-исследовательских, учебных и иных связанных с сельскохозяйственным производством целей: гражданами, в том числе ведущими крестьянские (фермерские) хозяйства, личные подсобные хозяйства, садоводство, животноводство, огородничество; хозяйственными товариществами и обществами, производственными кооперативами, государственными и муниципальными унитарными предприятиями, иными коммерческими организациями; некоммерческими организациями, в том числе потребительскими кооперативами, религиозными организациями; казачьими обществами; опытно-производственными, учебными, учебно-опытными и учебно-производственными подразделениями научно-исследовательских организаций, образовательных учреждений сельскохозяйственного профиля и общеобразовательных учреждений; общинами коренных малочисленных народов Севера, Сибири и Дальнего Востока Российской Федерации для сохранения и развития их традиционных образа жизни, хозяйствования и промыслов (п. 1 ст. 78 Земельного кодекса).

Согласно п. 2 ст. 81 Земельного кодекса порядок предоставления земельных участков гражданам и их объединениям для ведения садоводства, огородничества и дачного строительства устанавливается Земельным кодексом, Федеральным законом от 15.04.1998 N 66-ФЗ «О садоводческих, огороднических и дачных некоммерческих объединениях граждан».

Условия предоставления земельных участков из земель сельскохозяйственного назначения хозяйственным товариществам и обществам, производственным кооперативам, государственным и муниципальным унитарным предприятиям, иным коммерческим организациям устанавливаются Федеральным законом от 24.07.2002 N 101-ФЗ «Об обороте земель сельскохозяйственного назначения» (ст. 82 Земельного кодекса).

При этом следует иметь в виду, что на основании п. 4 ст. 6 Федерального закона «Об обороте земель сельскохозяйственного назначения» земельный участок из земель сельскохозяйственного назначения принудительно может быть изъят у его собственника в судебном порядке в случае, если в течение трех и более лет подряд со дня возникновения у такого собственника права собственности на земельный участок он не используется для ведения сельскохозяйственного производства или осуществления иной связанной с сельскохозяйственным производством деятельности.

Из системного толкования п. 2 ст. 7, ст. 77, п. 1 ст. 78 Земельного кодекса следует, что применение пониженной ставки земельного налога в размере 0,3% возможно при соблюдении одновременно двух условий: отнесения земельных участков к землям сельскохозяйственного назначения или к землям в составе зон сельскохозяйственного использования в поселениях и их использования для сельскохозяйственного производства согласно целевому назначению земель. Использование льготного налогообложения по ставке 0,3% допускается в отношении тех земельных участков из земель сельскохозяйственного назначения, которые предоставлены для целей дачного строительства в установленном порядке некоммерческим объединениям граждан.

Данная правовая позиция находит свое отражение, в частности, в Определении Высшего Арбитражного Суда Российской Федерации от 22.03.2011 N ВАС-2745/11 и Постановлении Федерального арбитражного суда Северо-Западного округа от 17.12.2010 N А26-3024/2010.

Учитывая изложенное, полагаем, что в отношении земельного участка из земель сельскохозяйственного назначения с разрешенным использованием «для дачного строительства», принадлежащего коммерческой организации, должна применяться налоговая ставка, установленная нормативными правовыми актами представительных органов муниципальных образований (законами городов федерального значения Москвы и Санкт-Петербурга), для прочих земельных участков в размере, не превышающем 1,5 процента кадастровой стоимости земельного участка.

А.В.САЗАНОВ,
заместитель директора Департамента налоговой и таможенно-тарифной политики

Изменен минимальный срок аренды сельхозугодий

В среду депутаты комитета Саратовской областной думы по экономической политике, собственности и земельным отношениям поддержали отмену статьи областного закона «О земле», ограничивающей аренду сельхозугодий пятью года-

ми. Это связано с изменением положений федерального закона «Об обороте земель сельскохозяйственного назначения». Согласно ему, договор аренды земельного участка сельскохозяйственного назначения заключается на срок от трех до 49

лет, а для сенокосения и выпаса скота - на срок до трех лет. В связи с этим соответствующая статья областного закона признана утратившей силу. Законопроект будет рассмотрен на ближайшем заседании облдумы.

БОЛЬШАЯ ПОЛИТИКА

На помощь призвали штрафы

Во вторник, 21 января, в рамках пленарного заседания Государственной Думы РФ был принят во втором и рекомендован к принятию в третьем чтении законопроект, направленный на стимулирование ввода в оборот сельхозземель с помощью штрафов для недобросовестных собственников.

Согласно предлагаемым поправкам в административное законодательство, штрафы будут рассчитываться исходя из кадастровой стоимости участка, а максимальные санкции достигнут 500 тыс. руб. В пять раз увеличится и налог за неиспользуемые сельхозугодия — с 0,3 до 1,5 процента.

Руководство региона поддержало инициативу российских парламентариев. По мнению губернатора Валерия Радаева, предусмотренные новыми поправками санкции позволят вернуть в оборот неиспользуемые по назначению сельхозугодия и вывести региональный АПК на новый уровень развития.

«Рациональное использование пахотных земель - актуальная тема для сельского хозяйства. Недобросовестный собственник стремится извлечь максимум выгоды из участка, которым владеет. В итоге «полезные» гектары отдаются под строительство, организацию развлекательной инфраструктуры. В худшем случае они остаются заброшенными и захлываемыми. Новые нормы наложат на собственников больше ответственности, обяжут более добросовестно относиться к земле», - подчеркнул Валерий Радаев.

Глава региона также отметил, что область заинтересована в увеличе-

нии площади земель сельхозназначения. «В данном случае речь идет о продовольственной безопасности населения Саратовской области, о занятости на селе, о повышении нашей конкурентоспособности, которая выступает одним из главных критериев работы в условиях мировой экономики», - добавил Валерий Радаев.

Источник: Пресс-служба губернатора области

Комментируя этот законопроект, председатель комитета по аграрным вопросам ГД Николай Панков сказал:

«В настоящее время более 50 миллионов гектаров земель сельхозназначения не используются, и ужесточение норм позволит вернуть их в сельхозоборот и увеличить производство сельхозпродукции», - подчеркнул глава комитета.

Депутат отметил, что действие закона не будет распространяться на земельные участки, находящиеся в личных подсобных хозяйствах, у садоводов и у дачников. И увеличение штрафов до 500 тысяч рублей позволит навести порядок в этой сфере. В настоящее время санкции, предусмотренные действующим законодательством за нецелевое использование земельных участков, недостаточно эффективны и приводят к массовым злоупотреблениям со стороны собственников земли.

Николай Панков также сказал, что в результате принятия этого закона в Саратовской области, наряду с другими регионами, могут быть увеличены посевные площади и необходимо добиться, чтобы они превращались в плодородные пашни, а не зарастали бурьяном.

Источник: Сайт комитета

В ТЕМУ

Площадь земель сельхозназначения сократилась

В России в 2013 году 938 гектаров земель сельскохозяйственного назначения были переведены в земли других категорий, следует из сообщения Минсельхоза РФ.

Всего в минувшем году ведомство рассмотрело 58 ходатайств о выводе земельных участков из состава сельскохозяйственного назначения, 26 из них были одобрены.

«В основном эти земли были переданы для строительства линейных объектов (автомобильных дорог, железнодорожных путей и взлетно-посадочной полосы), а также для размещения промышленных и объектов связи. Были выделены земли и

для добычи полезных ископаемых», - поясняет ведомство.

По данным на 2013 год, земли сельскохозяйственного назначения занимают в России 389 миллионов гектаров, что составляет 22,7% от общей площади земельного фонда страны. На сельхозугодия приходится 196,3 миллиона гектаров, включая 115 миллионов гектаров пашни, 18 миллионов гектаров сенокосов, 54 миллионов гектаров пастбищ.

Из 115 миллионов гектаров пашни под посевы сельхозкультур используется 76-77 миллионов гектаров, под чистые пары - 13-14 миллионов гектаров, не используется 25 миллионов гектаров.

Айрат Хайруллин: Министр должен сам вникнуть в ситуацию, а не сваливать вину на замов и губернаторов

Министр сельского хозяйства России Николай Федоров должен сам вникнуть в ситуацию в своей отрасли и перестать сваливать все на своих замов или губернаторов. Об этом сегодня в Госдуме заявил депутат от Татарстана Айрат Хайруллин. По его словам, из-за непродуманных шагов минсельхоза товаропроизводители теряют миллиарды и не готовы к посевной, которая начнется через несколько месяцев, сообщает «БИЗНЕС Online».

«Министр сельского хозяйства должен сам вникнуть в ситуацию, перестав сваливать вину на своих замов, а недоделки - на губернаторов, - заявил

А.Хайруллин с трибуны. - И мы с удовольствием ему в этом поможем. Например, сегодня во втором чтении мы рассмотрим законопроект, который в первую очередь направлен на стимулирование ввода в оборот земель через рост штрафов для нерадивых собственников, тормозящих оборот земель. Но все меры - субсидии, штрафы - дадут эффект только в том случае, когда мы научимся выстраивать внутренний рынок производства и оборота продовольствия, отталкивая от сложившихся потребительских цен с учетом интересов всех участников цепи. И сельхозпроизводитель тут - базовое звено».

23 января 2014 г.

СОБЫТИЕ НЕДЕЛИ

ИКАР: Рынок круп и муки. Итоги 2013 г. и перспективы 2014 г.

На крупных рынках с началом сезона 2013/14 в основном сохранилась тенденция к снижению цен. Основная причина – более низкая, чем в предыдущем сельхозгоду, стоимость большинства зерновых и крупяных культур в связи с увеличением валовых сборов, отмечают аналитики Института конъюнктуры аграрного рынка (ИКАР).

Цена на гречневую крупу, которая в сезоне 2011/12 была все возможные рекорды ценового роста, вернулась к нормальному рыночному уровню, снизившись по сравнению с пиковыми значениями более чем в 5 раз.

В конце календарного года по ряду круп начал происходить разворот цен в сторону роста, в том числе на

основные крупы – рис и пшено. Такая ситуация была обусловлена повышением стоимости соответствующих крупяных культур.

Динамика средних оптовых цен на основные крупы (руб./т):

В начале 2014 г. цены на многие крупы могут немного вырасти в связи с активизацией спроса после череды новогодних и рождественских каникул. В дальнейшем не исключено возобновление ослабления цен в связи с увеличением предложения зерна и снижением цен на него накануне весенне-полевых работ.

Возможно, что и держатели риса-

сырца начнут более активную его реализацию. Несмотря на снижение валового сбора данной культуры относительно предыдущих 3-х урожайных лет, его производство все же сохранилось на достаточно высоком уровне. Кроме того, коэффициент выхода риса-крупы значительно выше, чем из урожая 2012 г. Высокой насыщенности рынка способствует также заметно снизившийся из-за высоких цен экспорт, как риса-сырца, так и риса-крупы.

Исключением в общей понижательной ценовой динамике может стать пшено. В сезон 2013/14 зерновой рынок вошел практически без запасов проса, а валовой сбор 2013 г. хотя и вырос, однако оказался ниже необходимого уровня. Качество проса в текущем сезоне также оставляет желать лучшего.

В сезон 2013/14 рынок муки вошел с заметно снизившимися ценами относительно рекордных показателей предшествующего сельхозгода. Главная причина – ослабление цен на пшеницу и рожь. Дополнительное давление оказали поставки пшеничной муки из Казахстана и Украины, а также ржаной муки из Беларуси по весьма конкурентным ценам. Снижение цен на всех ключевых базисах продолжалось до декабря.

В конце года цены на муку начали немного отыгрывать предшествующее снижение в качестве запоздалой реакции на начавшийся с сентября рост зерновых цен. Плюс, сельхозпроиз-

водители стали придерживать зерно высоких мукомольных кондиций.

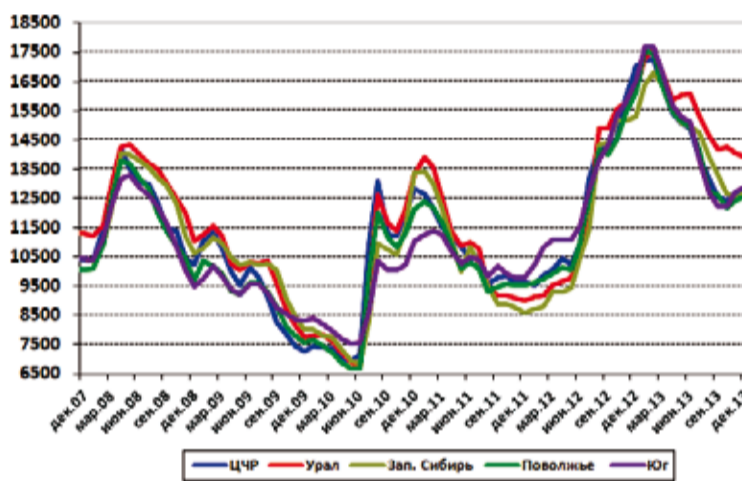
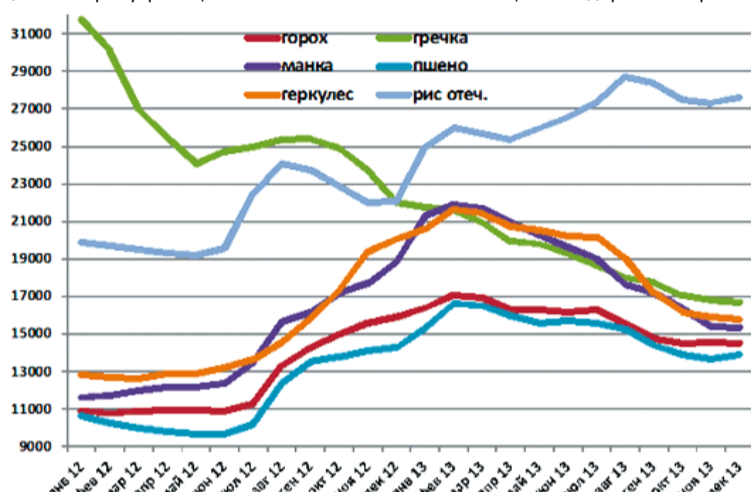
Динамика оптовых цен на пшеничную муку в/с (руб./т):

Тем не менее, повышение цен на муку все равно отставало от роста с начала сезона цен на зерно. Это объяснялось высоким предложением отечественной муки на фоне умеренного внутреннего спроса даже в традиционно удачный для реализации в предновогодний период. На рынок серьезное воздействие оказывает предложение со стороны «серых мукомолов», а также поставки муки из соседних Беларуси и Казахстана.

Экспорт муки в текущем сезоне – на низких уровнях. Несмотря на достаточно заметное снижение относительно пиковых показателей сезона 2012/13, цены на российскую муку все еще оставались слабо проходными на большинстве внешних рынков.

В итоге типологическая маржа мукомольного производства, которая с начала сезона колебалась в слабо положительных пределах, в декабре ушла в минус.

В январе-феврале 2014 г. цены на муку будут, скорее всего, сохраняться на достаточно стабильном уровне. А начиная с марта можно ожидать возобновления понижательной ценовой динамики вслед за ценами на пшеницу и рожь.



Правительство одобрило изменения для правил субсидий на молоко

Правительство РФ внесло изменения в правила субсидирования производства и реализации товарного молока

Одним из измененных критериев правил предоставления и распределения субсидий на литр товарного реализованного молока стал пункт: недопущение снижения молочной продуктивности коров текущего года по отношению к соответствующему периоду предшествующего года, начиная с 2014 года.

При этом оговаривается, что у сельскохозяйственных товаропроизводителей со средней продуктивностью коров 7000 кг молока и выше допускается снижение молочной

продуктивности коров текущего года не более чем на 5% по отношению к соответствующему периоду предшествующего года, начиная с 2014 года, - цитирует постановление Правительства РФ ИА DairyNews.

Кроме того, для получения субсидии сельхозтоваропроизводителем будет необходимо обеспечить выход не менее 70 голов телят в расчете на 100 коров в год.

Напомним, с момента принятия правил предоставления субсидий на товарное молоко в конце 2012

года, проект вносимых дополнений претерпел несколько важных изменений, среди которых исключение следующих пунктов: недопущение снижения объема производства молока по отношению к соответствующему периоду предыдущего года начиная с 2014 года; обеспечение увеличения молочной продуктивности коров по отношению к предыдущему году начиная с 2014 года; недопущение снижения выхода телят по отношению к соответствующему периоду предыдущего года начиная с 2014 года.

«Показатель выхода не менее 70

телят на 100 коров - это предельная нижняя планка для сохранения нормального уровня воспроизводства стада. По результатам 2012 года мы имеем 41 % произведенного молока высшего сорта. По 2013 году такой информации еще нет. Главным достижением установленных правил является тот факт, что мы побудили участников и экспертов рынка по всей стране к дискуссии на тему воспроизводства стада и повышения качества молока», - прокомментировал руководитель департамента животноводства и племенного дела МСХ РФ Владимир Лабинов.

Отметим, что наиболее спорный критерий - зависимость размера субсидий от качества молока - сохранился. В настоящее время субсидии на молоко высшего сорта в три раза больше, чем на молоко первого сорта. Вместе с тем, как стало известно ИА DairyNews, Минсельхоз намерен внести очередную поправку в широкое обсуждаемые участниками отрасли правила. Ведомство готовит внесение изменений с учетом предложений субъектов РФ, исключая рост показателей идентификации молока по содержанию жира и белка с 2014 по 2020 годы.

ТЕМА НЕДЕЛИ

Наводим порядок на скотомогильниках. Как можем

На прошедшем заседании аграрного комитета областной думы выяснилось, что из почти восьмидесяти миллионов, запрашиваемых управлением ветеринарной службы правительства Саратовской области на обеспечение безопасного размещения биоотходов, на бумаге выделили только 22,8 млн, а дали и того меньше – 16 миллионов рублей. Однако, благодаря чудесам предпринимательства, намеченные в 2013 году работы были выполнены.

Как свидетельствует справка, предоставленная заместителем начальника управления ветеринарии правительства области Игорем Козловым, за годы реализации долгосрочной целевой программы «Организация и обеспечение мест захоронения биологических отходов и скотомогильников в Саратовской области на 2011-2013

годы» в 34 районах области было восстановлено 57 бесхозных скотомогильников, имеющих наибольшее хозяйственное значение и необходимые конструктивные особенности. В Турковском районе, например, если верить Козлову, это сделано в двух селах: Марьино и Ивановке; а ещё в Потье Ртищевского района, в Елшанке и Благодатном Хвалынского района, в Учебном и Целинном Ершовского района, в с. Луганское Красноармейского района, в Раёвке и Клевенке Ивanteevского района, Калининском и Зоркино Марковского района, Розовке и Лебедёнке Краснокутского района, поселке Индустриальном и Галахове Екатериновского района, и так далее. В Воскресенском, Новобурасском, Калининском, Саратовском районах, где, по результатам проведенной инвентаризации, нет скотомогильников, пригодных к восстановлению, а также в Балашовском,

Советском и Питерском районах, где эти объекты находятся в муниципальной собственности, работы по восстановлению скотомогильников не проводились.

При определении объектов, подлежащих восстановлению, учитывались такие критерии как: соблюдение санитарно-защитных зон, востребованность населением, наличие поголовья животных в муниципальных образованиях, логистика транспортировки, транспортная доступность.

В соответствии с ветеринарно-санитарными правилами, в зоне действия утилизаторов захоронения биоотходов в скотомогильниках, по закону, запрещены; утилизация всех биоотходов должна производиться только на утилизаторах. Однако, несмотря на наличие в Энгельском муниципальном районе ветеринарно-санитарного утилизационного завода ООО «Биозона», в этом районе также

восстановлены два скотомогильника в селах Липовка и Зеленый Дол, на случай возникновения ситуаций природного и техногенного характера, влияющих на работу завода. Кроме того, в районах, где скотомогильники отсутствуют, не восстанавливались, либо имеется дополнительная потребность в объектах по уничтожению биоотходов, в рамках программы было приобретено 10 крематоров – стационарных утилизационных печей, из них 4 – газовые и 6 – работающих на дизельном топливе.

Вместе с тем, восстановленные и приведенные в нормативное состояние в рамках программы скотомогильники остаются бесхозными, в государственной собственности Саратовской области не находятся, для исполнения государственных полномочий эти объекты не требуются. Поэтому правовых оснований для их содержания органы исполнительной

власти области не имеют.

В связи с этим в настоящее время возобновлена работа над проектом Закона Саратовской области «О наделении органов местного самоуправления в Саратовской области отдельными государственными полномочиями по защите населения от болезней, общих для животных и человека». Данный проект был внесен на рассмотрение в 2010 году прокуратурой Саратовской области. В первоначальной редакции законопроектом предлагалось обеспечить проведение работ по обустройству всех учтенных на тот момент (более 400) мест захоронений и их дальнейшее содержание администрациями муниципальных образований. Для реализации этих полномочий законопроект предусматривал субвенции из областного бюджета, предоставляемые органам местного самоуправления.

Маргарита ВАНИНА

СОБЫТИЕ НЕДЕЛИ

«Зеленая неделя» и секрет наднациональной идеи для стран бывшего СССР

Международная выставка-ярмарка «Зеленая неделя» уже побила многие рекорды в своей почти столетней истории. Какие на этот раз и чем особенно выделился «русский павильон», выяснял корреспондент DW.

Выйдя из метро, я стал свидетелем сцены, изрядно подзабытой с советских времен: несмотря на раннее утро выходного дня, люди шли в сторону Международного выставочного центра как на Первомайскую демонстрацию - рядами и колоннами. И это не удивительно: крупнейшая в мире выставка-ярмарка продуктов сельского хозяйства, пищевой индустрии и садоводства «Зеленая неделя» (Grüne Woche) была и остается одним из любимых развлечений берлинцев и гостей немецкой столицы.

Открывшая свои двери в 2014 году в 79-й раз, выставка сразу же установила несколько достижений. К примеру, свою продукцию в Берлине представляют 1650 производителей из 71 страны (годом ранее в работе «Зеленой недели» приняли участие 1630 экспонентов из 67 стран). Выросла и площадь экспозиции: в 2014 году она составила 124 тысячи квадратных метров, и это тоже рекорд в 88-летней истории выставки, впервые открывшейся в 1926 году. А вот удастся ли превзойти прошлогодний результат, когда «Зеленую неделю» за неполные десять дней посетили 407 тысяч человек, организаторы узнают только после 26 января, когда нынешняя выставка станет частью собственной истории.

«Танцуй Россия и плачь Европа...»

Российская экспозиция на «Зеленой неделе» традиционно занимает целый павильон. Кроме привычных народных танцев, публику приветствовали и задорными эстрадными ритмами, вроде песенки, вынесенной в подзаголовок. Европе, судя по всему, полагалось плакать от восторга в связи с кулинарным изобилием, представленным в «русском павильоне».

Кроме традиционных bortsch и

soljanka по 3 евро за порцию посетителям предлагали и совсем уж экзотичные блюда, которые трудно себе представить в меню ресторана в Германии: к примеру, пельмени с медвежатиной. Ну и, разумеется, водку наливали буквально на каждом углу. Естественно, к ней предлагались бутерброды с красной икрой.

Вообще, сложилось ощущение, что употребление крепкого алкоголя - это и есть та самая наднациональная идея, которая по-прежнему объединяет многие страны постсоветского пространства. Свою водку на «Зеленую неделю» привезли и Россия, и Беларусь, и Украина, и некоторые другие страны бывшего СССР. И это не удивительно: спрос, как известно, определяет предложение. А водка, похоже, после нефти и газа, - самый ходовой российский продукт.

На моих глазах две пожилые немецкие пары долго и обстоятельно дегустировали различные водки, представленные на украинском стенде. И, судя по их комментариям, остались весьма довольны качеством напитка. «Водку у нас покупают бутылками», - говорит Катя, работающая на стенде. - Не знаем, хватит ли запасов до конца выставки». Так что производители водки вряд ли останутся внакладе от участия в «Зеленой неделе».

Чтобы не путали с Кубой...

Исполнительный директор Ассоциации производителей винограда и вина Краснодарского края «Кубань-виноградкало» Владимир Мдивани не особо скрывал, что участие в «Зеленой неделе» с экономической точки зрения - занятие убыточное.

«Мы впервые приехали в Берлин в 2000 году, - рассказывает Владимир Зурабович. - И тогда многие немецкие посетители нашего стенда путали Кубань с Кубой. Так что для нас это, в первую очередь, имиджевое мероприятие: мы хотим, чтобы в Европе знали, что в России есть собственный виноград и собственная винодельческая продукция высокого класса. Теперь нас уже узнают, и

мы потихоньку начинаем осваивать европейские рынки». Так, например, на прошлогодней «Зеленой неделе» ассоциации удалось заключить контракт на поставки вина в Швецию. «Надеемся потихоньку выйти и на немецкий рынок, - говорит Владимир Мдивани и тут же отмечает. - Впрочем, европейские рынки для нас не самоцель. Нам продукции не хватает, чтобы напоить Россию».

Иное мнение об экономической целесообразности участия в «Зеленой неделе» высказал в разговоре с корреспондентом DW заместитель директора департамента международных и внешнеэкономических связей Ямало-Ненецкого автономного округа Владислав Петренко. У их стенда, кстати, постоянно толпились гости выставки - в «русском павильоне» он был, вне сомнения, самым экзотическим. Настоящий чум, несколько представителей коренных народов российского Севера, занимающиеся национальным рукоделием или исполняющие аутентичную музыку, никого не оставляли равнодушными.

«Мы хотели показать, что Ямал - это не только газ, - поясняет Владислав Петренко, - но и традиционные виды хозяйствования народов Севера: рыболовство, звероводство, охотничьи промыслы. С 2008 года Ямало-Ненецкий округ представлен на «Зеленой неделе», и это приносит нам вполне ощутимые дивиденды. К примеру, мы заключили контракт на поставку в Германию 100 тонн замороженного мяса северного оленя».

Праздник души

«Праздник души» (Das Festival der Sinne) - так можно перевести рекламный слоган «Зеленой недели-2014». Хотя, наверное, правильнее было бы говорить о «празднике живота». Ну а за удовольствия надо платить. В прошлом году каждый посетитель «Зеленой недели» облепил свой кошелек в среднем на 113 евро. Рискнем предположить, что и это достижение в нынешнем году удастся превзойти.

Источник: Deutsche Welle

Семь золотых медалей минсельхоза России

В рамках международной выставки «Зелёная неделя - 2014» состоялась церемония награждения российских предприятий - победителей конкурса безопасности и качества сельскохозяйственной продукции и продовольствия, организованного министерством сельского хозяйства РФ.

Продукция предприятий пищевой перерабатывающей промышленности Саратовской области была отмечена 7 золотыми медалями:

ООО «Группа компаний Белая долина» получило 3 золотых медали за молочные и мясные продукты, представленные на конкурс.

Молочная продукция ООО «Комбинат детского питания» была отмечена 4 золотыми медалями.

Награды победителям конкурса вручил заместитель министра сельского хозяйства РФ Александр Петриков.

В рамках международного аграрного форума участники саратовской делегации приняли участие во всех

мероприятиях деловой программы, проводили переговоры с потенциальными партнерами. Итоги участия будут подведены в ближайшее время.

Для сравнения, аграрии Ростовской области получили 23 золотых медали, продукция «Фабрики качества» Самарской области была отмечена 16 золотыми, 4 серебряными и 1 бронзовой медалями. Ну, а самое большое число наград досталось Московской области - 42 медали.

Источник: МСХ области



КСТАТИ

На вопрос журналистов, в чем секрет успеха продукции компании у иностранных потребителей, председатель правления группы компаний «Белая долина» из Саратовской области Алексей Михайлов ответил: «На открытии выставки федеральный министр Германии сказал, что немецкие переработчики должны выпускать не менее 20% натуральных продуктов питания. Из этого можно сделать вывод, что остальные 80% у них ненатуральные, а зачастую, и генномодифицированные. И если

у них главное - безопасность продукции, то у нас и безопасность, и качество, и натуральность. Именно такую продукцию мы сюда и привезли. Я рад представлять здесь Саратовскую область. Мы хотим посмотреть, сравнить продукцию и найти контакты с другими регионами в плане сотрудничества. Российские продукты питания очень отличаются от иностранных. Чувствуются разные предпочтения. Например, в Германии мало употребляют кисломолочных продуктов, а у нас наоборот. Здесь предпочитают копченые колбасы, а у нас больше популярны вареные. Приятно отметить, что продукция «Белой

Долины», тем не менее, пришлось по вкусу местным жителям и гостям этой страны».

Находясь в Берлине, Алексей Михайлов вместе с другими саратовскими делегатами посетили немецкую молочную ферму, расположенную в восточной части Германии в 40 км от столицы. Здесь ведется строительство молочного комплекса на 2500 коров. Саратовцы познакомились с немецкой технологией производства молока, организационной структурой и финансовыми показателями хозяйства, современными подходами к ведению фермерского бизнеса. По мнению многих руководителей пере-

рабатывающих предприятий нашего региона, подобный опыт показывает, насколько аграрная сфера может быть технологична, выгодна, и как много возможностей у России, в частности у Саратовской области, для достижения высочайших результатов в сфере АПК.

В рамках Международной выставки «Зелёная неделя» Министерство сельского хозяйства РФ организовало конкурс безопасности и качества сельскохозяйственной продукции и продовольствия. 3 золотые медали получили продукты «Белой Долины». Йогурт «Вишня» с кусочками натуральных фруктов ТМ «Белая Долина»

пришлось по душе конкурсной комиссии своим нежным вкусом. Являясь настоящей легендой, колбаса полукопченая «Краковская» ТМ «Филеево» покорила жюри верностью традиционной рецептуре. Дегустаторы отметили и строганину «Говядина классическая» ТМ «Schneller», которая позиционируется компанией как натуральные мясные снеки, не имеющие границ применения в области закусок. Таким образом, Группа компаний повторила свой прошлогодний успех на этой же выставке, когда в её копилке заслуженно оказались также 3 высших награды.

Источник: Сайт компании

23 января 2014 г.

ТЕМА НЕДЕЛИ

Шесть экспортных стратегий

Сценарии международной торговли мясом

Нужно экспортировать глобальные товары

Александр Никитин
Вице-президент
агрохолдинга «Мираторг»

Статья, безусловно, познавательна. Но России нужно идти своим путем. Уверен, в перспективе наша страна сможет выступать на мировых рынках, не только торгуя зерном, продуктами его переработки, но и товарами всей мясной группы — говядиной, свининой, мясом птицы, побочными продуктами убоя и переработки (оболочкой, мукозой, кожами КРС и т.д.). «Мираторг» находится на ранней стадии освоения экспортных рынков. Сейчас мы наладили канал вывоза свиных субпродуктов, произведенных предприятиями компании, в Гонконг. Объемы экспорта в этот регион за 2013 год были, по нашей оценке, на уровне 3,8 тыс. т — в 2,5 раза больше, чем в 2012-м. Кроме Гонконга, видим потенциал на рынках Вьетнама, Китая, Южной Кореи, Японии и Малайзии. Там хороший спрос на широкую линейку продуктов переработки свинины, в том числе на те, которые не пользуются популярностью в России. В 2014 году «Мираторг» запустит два высокотехнологичных предприятия по переработке мяса птицы и КРС (мощность — 12 тыс. гол./ч и 100 гол./ч). Вырастут объемы производства, расширится ассортимент. Говорить о продвижении продукции рано. Активный маркетинг (настройка продукта под клиента, специальная упаковка и пр.) возможен только после того, как заработает канал поставок на зарубежные рынки. Сейчас нужно делать ставку на глобальные товары с большим объемом потребления. Фокусироваться на нишевых, экзотических продуктах, с которыми часто ассоциируют Россию на Западе (пример — муксун или оленина), — на мой взгляд, менее эффективная стратегия. Успех экспортной стратегии зависит от господдержки: есть вопросы ветеринарного и таможенно-тарифного регулирования, взаимоотношений со странами. В ЕС, например, много запретительных мер в отношении тех товаров, которые мы производим или собираемся делать — таких как разные виды мяса и мясopодуков. Также России необходимо вести с ЕС переговоры о выделении для нее страновой квоты.

Где государство?

Сергей Юшин
Руководитель исполкома
Национальной мясной ассоциации

Главное, что можно извлечь из текста автора, — в поддержке экспорта продукции сельского хозяйства, открытии новых рынков, обеспечении ее соответствия требованиям стран-импортеров, снижении затрат на логистику и в выработке стратегии внешней торговли основная роль отводится государству. Возможности бизнеса ограничиваются снижением себестоимости, производством востребованной на внешних рынках продукции, активным поиском новых каналов сбыта. В нашей стране действительно часто с воодушевлением говорят об экспортном потенциале аграрного сектора. Постоянно повторяется, что Россия может накормить миллиард жителей Земли. Но для чего нужен такой экспорт и что необходимо сделать для достижения цели — если это именно цель, а не популизм? А сделать нужно очень много и не за один год. Готов ли бизнес, чтобы иметь перспективу выхода на внешние рынки, инвестировать в технологию и безопасность, науку, исследования? Готовы ли наши ведомства в тесном взаимодействии друг с другом работать на будущий результат, который несколько лет не будет заметен? Готов ли Минфин финансировать такую работу? Есть ли у нас подходящие кадры, или их пора начинать обучать?

Дальновидное правительство, не на словах, а на деле верящее в перспективы аграрного экспорта, вкладывает время и значительные средства в создание долгосрочных условий развития, ведет продуманную политику обменного курса национальной валюты, снимает или снижает барьеры, в том числе технические, использует свое геополитическое влияние для льготного доступа на рынки собственных производителей. А что происходит в России? Мы уже не первый год бьемся за введение идентификации животных, автоматизированных информационных систем прослеживаемости поднадзорной продукции, укрепление Россельхознадзора как органа, отвечающего за соответствие экспортируемой продукции требованиям импортеров, за улучшение эпизоотической ситуации в стране. Несколько лет подряд ставим вопрос о повышении ответственности наших сельхоззаташе и торгпредов за результаты их работы. Сейчас возможны переговоры с потенциальными покупателями об открытии их рынков. Но госорганы пока редко помогают двигаться в нужном направлении. Иногда создается впечатление, что они делают все, чтобы мы стояли на месте или отступали назад: то не хватает времени, то специалистов, то финансирования, то политической воли. Десятки совещаний на общественных площадках, в отраслевых союзах, в ведомствах пока завершаются констатацией факта, что нужно работать. Между тем в этом году экспорт продукции АПК из Бразилии приблизится к \$100 млрд, из которых \$15 млрд — мясо, а из США превысит \$140 млрд. Сразу становится понятно, кто кормит человечество. И это не было бы возможно без активной роли государства.

Российские свино- и птицеводы не первый год задумываются об освоении зарубежных рынков, руководители государства тоже заявляют о желании «накормить мир». Стратегии продвижения агротоваров на экспорт пока нет ни у бизнеса, ни у властей. Ее придется создавать с нуля, в том числе изучая мировой опыт. Эта статья — о том, как осваивали международную торговлю мясом крупнейшие страны — экспортеры продовольствия.

В стратегиях продвижения мясных продуктов на экспортные рынки, как и во всех других, не существует универсальных рецептов и однозначно правильных решений. Даже в одном и том же регионе или той же стране разные экспортеры порой применяют либо разные стратегии, либо их комбинацию. Все эти стратегии — результат глубокого анализа особенностей целевого рынка, понимания его физического потенциала, учета мировых и региональных тенденций, опыта успехов и ошибок конкурентов. Экспортеру требуется выстраивание взаимодействия не только с торговлей и дистрибуцией, но, в первую очередь, с государственными структурами и местными производителями. Ему нужны обоснованная уверенность в собственных силах, желание и умение делать свой продукт конкурентоспособным, реальная поддержка государства в снятии торговых барьеров и продвижении продукции на внешние рынки и, конечно же, умение быстро и адекватно отслеживать ключевые факторы на мировых рынках.

I. США

«Экспортная история» большинства стран начиналась примерно по одинаковому сценарию, правда, у всех со своими вариациями.

Многим помнятся «лихие 90-е» в России и бывшем СССР как эра «нож-ке Буша». И неслучайно: экспорт куриных окорочков из США в Россию, начавшийся с небольших контейнерных поставок в рамках продовольственной помощи в 1992–1993 годах, быстро вырос в бизнес с годовым оборотом более миллиарда долларов США. Просто в России после банкротства огромного количества птицефабрик из-за приватизации и частичной остановки кормозаводов и финансовых кризисов птицеводство «сжалось» более чем в пять раз. А рынок тем временем требовал дешевого мяса, которым и стала продукция американских фермеров. Именно Россия «открыла» миру этот товар, за несколько лет перешедший из категории дешевых коммодитиз (в переводе «биржевой товар») в нишу продукции с добавленной стоимостью: если цена на окорочка США в начале 1990-х составляла 11–12 центов за фунт, то сейчас они стоят уже примерно в пять раз дороже. Развитие экспорта позволило американскому птицепрому резко повысить рентабельность отрасли, а в трудные кризисные годы, когда себестоимость производства была выше средней стоимости продаж, экспортный спрос на окорочка позволял поддерживать бизнес. После насыщения рынков бывшего СССР, спрос на окорочка из США продолжает расти в Китае и Юго-Восточной Азии, Цен-

тральной Азии (Ирак, Афганистан), Африке, Кубе, других странах Карибского бассейна и традиционно — в Мексике. При этом американское правительство в прямом смысле слова «работает на отрасль», защищая ее интересы в диспутах ВТО, снимая торговые барьеры, снабжая ее статистической и аналитической информацией, выделяя огромные средства на программы кредитования экспорта на практически беспроцентной основе, страхуя риски и стимулируя маркетинговое продвижение. Расходы федерального бюджета США только на маркетинг сельхозпродукции на экспортных рынках составили в 2012 году \$225 млн, из которых птицеводы получили более \$5 млн. Помимо этого, экспортные программы производителей говядины и свинины активно поощряются финансовыми взносами фермеров через так называемые check-off funds — когда в общий бюджет на маркетинговые программы с каждой туши обработанного животного отчисляется небольшая сумма, которая, помноженная на значительное поголовье, дает большие дополнительные средства. Сюда также нужно добавить добровольные отчисления и check offs от фермеров, выращивающих сою и кукурузу — ведь именно птицеводы, свиноводы и животноводы конвертируют эти продукты в мясо, и чем больше его продается на экспорт, тем выше спрос или цена на сою и кукурузу. Все это привело к тому, что за последние 20 лет доля экспорта в реализации американских бройлеров выросла в 3,5 раза, индейки — в 8,5 раз, яйца — почти в три раза.

II. Бразилия

История экспортного успеха мяса из Бразилии — феномен совсем другого порядка. Осознав свое уникальное конкурентное преимущество в сочетании теплого климата, гигантских водных и земельных ресурсов, позволяющих собирать два-три урожая кукурузы и сои в год, относительно дешевой рабочей силы, страна вложила государственные деньги в развитие высокопроизводительных перерабатывающих мощностей и стимулировала крупное фермерское свиноводство, скотоводство и птицеводство. Государственный банк развития BNDES (Banco Nacional de Desenvolvimento) до сих пор является крупнейшим акционером и кредитором ведущих бразильских мясных холдингов, ставших теперь транснациональными корпорациями. Они владеют десятками брендов и предприятий не только в Латинской Америке, но и в США, Европе, других странах и континентах. При этом в борьбе за внешние рынки она часто кооперируется со своим прямым конкурентом — США, оспаривая в ВТО введение тарифных и нетарифных барьеров (например, ЕС, Индией и ЮАР). Среднедушевое потребление одного только мяса птицы в стране выросло с 8 кг в 1990 году до 35 кг в 2000-м и 44 кг в 2013-м. Уже с середины 1990-х годов мясное производство Бразилии начало превышать физические возможности обеспеченного потребительского спроса.

Бразильский экспорт начался в пику американскому и позиционировал-

ся как более дешевая альтернатива. Свинина, говядина, тушка цыпленка из этой страны быстро завоевали прилавки российских магазинов и рынков в силу своей дешевизны по отношению к европейским и североамериканским аналогам. За Россией подтянулись другие рынки, что дало возможность вложить прибыль в совершенствование качества продукции, упаковки и сервиса, сделав Бразилию лидером по объемам и стоимости продаж. Кстати, объединенную недавно в одну организацию птицеводов Бразилии UBABEF (Associação Brasileira de Avicultura) уже несколько лет возглавляет Франсиску Турра (Francisco Turra), бывший министр сельского хозяйства страны, который почти десятилетие лично руководил подъемом национального птицепрома. Аналогичные процессы произошли в секторах свинины и говядины. Можно сказать, что Бразилия стала глобальным лидером в поставках сырья — зерновых, бобовых, воды и солнца, — конвертированного в высокодоходные продукты разделки и глубокой переработки мяса. Как и в США, где государство напрямую не субсидирует экспорт, как это делало долгое время Европейский Союз (особенно на рынках свинины и мяса птицы), правительство Бразилии оказывает значительную поддержку своим производителям мяса. ЕС вообще является лидером этого вида поддержки: по данным агентства Agralytica, его маркетинговые расходы на экспорт в объеме \$808 млн/год объединяют средства бюджета (\$463 млн) и отраслевых взносов (\$345 млн). Одна только Франция расходует на эти цели \$119 млн/год.

III. Украина

Однако на мировом мясном рынке есть пример, намного менее впечатляющий по размаху, но с такой же яркой динамикой экспорта и потребления — Украина. Страна, которая к концу 1990-х годов производила не более 30 тыс. т/год мяса птицы, чуть больше чем за первую половину текущего года поставила такой объем на один только рынок России. При уровне производства мяса птицы примерно в 1 млн т/год и его потребления — в 20 кг/год на человека Украина сейчас имеет внутренние ресурсы для последнего минимум на 50%.

В первом полугодии этого года украинские птицеводы экспортировали 67 тыс. т мяса бройлера в 28 стран мира, а планы на 2014 год приближаются к 150 тыс. т. Причем они успешно развивают как традиционные рынки России, Казахстана, так и Ближний Восток плюс Африку. Украина очень надеется, что с подписанием соглашения об ассоциации с ЕС она сможет реализовать установленную для нее экспортную квоту в 20 тыс. т мяса птицы, причем это будет действительно мясо, а не лапки и субпродукты. Если это произойдет, то в ближайшее время Украина бросит вызов крупнейшему новому поставщику курицы и индейки в ЕС — Польше, продукция которой уже продается в супермаркетах Великобритании, Германии и других стран Западной Европы. Все это происходит благодаря низкой себестоимости украинской птицы и поддержке государства, предоставляющего птицеводам налоговые льготы.

IV. Таиланд

Интересен пример Таиланда, птицеводство которого было почти полностью разорено вспышкой «гриппа птиц» в 2004–2005 годах. К этому моменту страна, с ее самой низкой в мире себестоимостью производства, вынуждена была отбивать атаки на экспорт своего замороженного филе куриной грудки в Европу, который рос с удивительной быстротой. Но из-за пандемии Таиланд был фактически исключен из числа традиционных мировых экспортеров. Тайцы все же нашли выход. Они не только вложили гигантские средства в подавление очагов птичьего гриппа, но и инвестировали в создание предприятий глубокой переработки, производящих готовую продукцию, экспорт которой не запрещен. Так страна вернулась на многие экспортные рынки.

V. Китай

Не совсем понятный, но стратегически оправданный пример — настоящее стремление Китая получить возможность экспорта своей птицепродукции в США. Чуть менее десяти лет назад КНР обратилась к американскому правительству с требованием рассмотреть возможность поставок мяса бройлеров (прежде всего, филе грудки), которое не пользуется внутренним спросом. США резонно потребовали, чтобы предприятия-поставщики и система контроля выращивания птицы соответствовали их критериям безопасности. И если перерабатывающие заводы, в принципе, могли им соответствовать, то выращивание — однозначно нет. Тем более что птичий грипп стал в Китае практически эндемическим, то есть не подлежащим искоренению.

Тогда китайское правительство потребовало, чтобы США открыли свой рынок для готовой продукции, изготовленной в КНР из американской курятины. Расчет был на дешевую рабочую силу, которая компенсировала бы затраты на производство и логистику. Но времена меняются: двузначные темпы ежегодного роста ВВП привели к значительному росту стоимости рабочей силы и внутреннего потребления. Сильно выросла и стоимость транспорта, которая для китайцев критична: доставка сырья из одной страны в другую и обратно через Тихий океан представляет собой почти кругосветное путешествие. В результате США разрешение дали в 2012 году. Но к этому моменту экономика данных торговых-производственно-логистических операций сделала конечный продукт однозначно неконкурентоспособным на американском рынке. Впрочем, если Китаю удастся навести порядок в выращивании живой птицы и привести этот процесс в соответствие требованиям к безопасности импортируемой в США продукции, то шансы снизить себестоимость и войти на американский рынок у китайских птицеводов все-таки останутся. Хотя к тому моменту, судя по текущей динамике, Китай сам будет потреблять все свое мясо.

VI. Европа

Примерно 20 лет назад лидирующим экспортером мяса, в том числе птицы, в страны бывшего СССР и на Ближний Восток был Евросоюз — Нидерланды, Дания, Германия, Великобритания и Франция. Постепенно список государств и объемы экспорта сократились в разы по простой при-

чине: ЕС сократил экспортные субсидии, которые в некоторых случаях составляли до трети себестоимости продукции.

Несмотря на высокую эффективность и технологичность производства, фермеры ЕС, как и везде, сильно зависели от дорогих кормов, а стоимость рабочей силы была самой высокой в мире. Все это делало европейскую птицу неконкурентоспособной на мировых рынках. Пролоббировав в ВТО гигантскую прямую финансовую поддержку своих фермеров, Европейский союз методично выплачивал ее в течение двух десятилетий. Однако к началу 2010 годов ЕС по взятым на себя обязательствам вынужден был обнулить экспортные дотации на все виды красного мяса. Выплаты за мясо птицы постепенно снижались — с €325/т в начале до €217/т — в октябре 2012 года. В апреле 2013-го поддержка сократилась до €108/т, а с августа — до нуля.

При этом следует учесть, что до 90% экспортных субсидий получали французские бройлерные компании. Это позволяло им продавать на внешних рынках около 30% своей продукции: в 2012 году — 242 тыс. т более чем на \$440 млн. Отмена субсидий сначала привела к резкому удорожанию стоимости вывоза: с \$1616/т до \$2211/т, а затем и вовсе поставила крест на французском экспорте бройлеров. Это стало неожиданным подарком бразильским экспортерам: их продукция немедленно подорожала с \$1706/т до \$2203/т и без дополнительных усилий стала приносить им почти 30% дополнительной чистой прибыли. Сейчас рынки Ближнего Востока, северной и центральной Африки, где традиционно доминировали европейские производители, почти на 100% заполнены продукцией бразильских поставщиков. Кое-где им начинает составлять конкуренцию украинский бройлер.

Но главное — даже не экспорт: резкое падение прибыли поставило под вопрос само существование производителей мяса птицы Франции. Лидер французского птицепрома Doux сократил 2 тыс. рабочих мест, а в 2012 году, то есть до обнуления субсидирования, объявил о банкротстве. А второй крупнейший производитель бройлеров — Tilly-Sabco — был вынужден полностью остановить производство летом этого года и даже пообещал подать в суд на Европейскую комиссию, обвинив ее в своих неудачах. В итоге, в январе-сентябре 2013 года производство бройлеров во Франции упало на 14,2% по сравнению с тем же периодом предыдущего года.

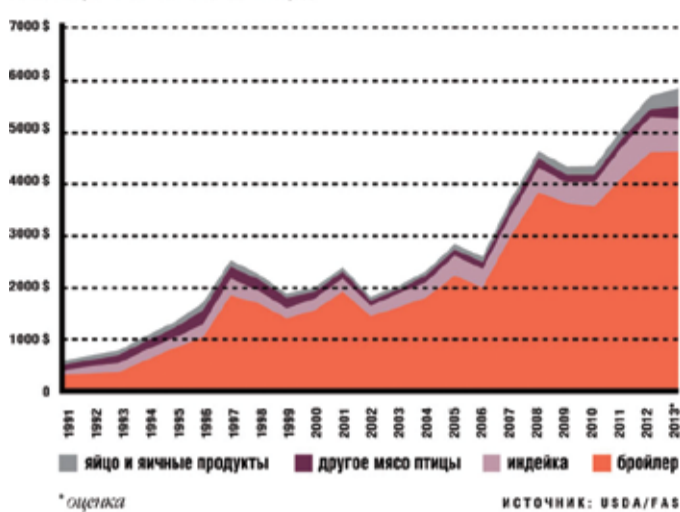
Вот так построенная на субсидиях экспортная стратегия привела к краху отрасли. Зато, как показывает пример других стран, постоянное совершенствование производства и качества продукции, снижение себестоимости, агрессивный маркетинг и нетривиальные стратегические подходы позволяют добиться успеха даже на самых сложных рынках.

Новые стратегии

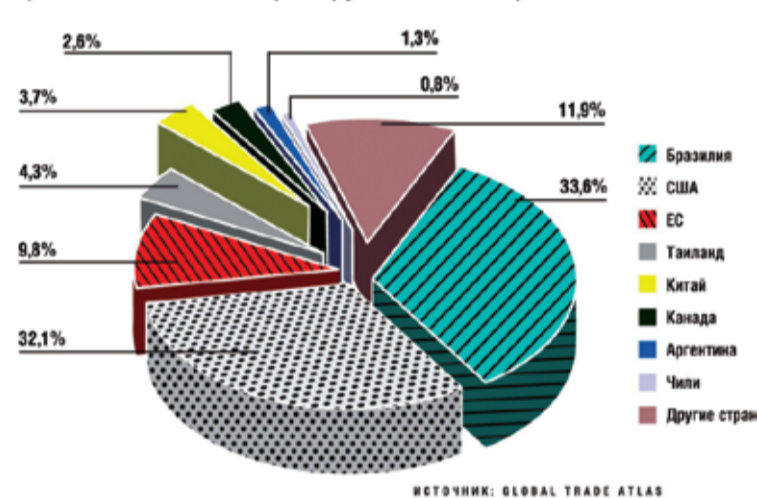
Есть много других интересных для анализа примеров нахождения экспортерами своих ниш в мясном экспорте: успех уругвайской говядины, провал аргентинской экспортной программы, выход чилийской птицы на рынок США как результат соглашения о свободной торговле Латинской и Северной Америк. Бразильская говядина все больше проникает не только на азиатский и европейский рынки, но теперь и в США. Австралийские баранина и говядина успешно про-

рываются на рынки мусульманских стран с продуктами халяль. Однако параллельно с этими прямолинейными концептами в мире идет очень интересный и пока еще мало анализирующийся процесс формирования и реализации стратегии, которую можно было бы назвать backup export localization — локализация экспортерами собственных производств на целевых рынках. Для них это гарантия поддержания или расширения своего вывоза и хеджирования рыночных рисков. Еще в середине 1990 годов американские компании Tyson Foods и Perdue Farms начали создавать в Китае собственные бройлерные фабрики. Их целью было не только насытить необъятный рынок страны дешевым мясом и получать стабильно растущую прибыль от реализации местного продукта, но и наладить взаимодействие с китайскими властями. Оно позволило бы этим двум крупнейшим экспортерам мяса бройлера в Китае сохранить важнейший канал реализации. Однако на старт этих проектов было затрачено слишком много времени, сил и средств. Помимо этого, сами проекты на некоторое время «подвисли», а к экспортерам продолжали применяться запретительные меры как тарифно-таможенного регулирования, так и технические барьеры. Как ни странно, первым наиболее ярким примером стратегии backup export localization стало создание в России демонстрационного бройлерного проекта — совместного российско-американского предприятия «Элинар-Бройлер». СП использовало инвестиционный фонд, созданный Советом США по экспорту домашней птицы и яиц (USAPEEC), в который вошли более 30 американских производителей бройлера. Учебный центр СП внедрил самые передовые технологии производства, маркетинга, финансового и управленческого менеджмента. Именно «Элинар-Бройлер» первым в России начал правильно разделять, упаковывать, охлаждать цыплят, доставлять их в супермаркеты и ресторанные сети, создал и развил сегмент охлажденных полуфабрикатов. А это, в свою очередь, значительно расширило отечественный рынок мяса птицы, создав в нем потенциал для роста потребления охлажденного российского и замороженного импортного, в том числе американского, продукта. Последовав примеру известных мировых торговых компаний и производителей commodities, таких как Cargill, крупнейшие компании-экспортеры мяса и птицы с начала 2000-х годов начали активно инвестировать в целевые экспортные рынки. Статус «отечественного производителя» позволял им избегать многих технических проблем с экспортом, активно развивать дистрибуцию для продвижения своего основного продукта (получаемого по экспорту), гарантировал долю местного рынка в случае запретов на импорт. В 2004–2006 годах, наученная негативным опытом кризиса «птичьего гриппа» тайская Charoen Pokphand (CP) Foods разместила свои комбикормовые заводы, птице- и свинофермы с перерабатывающими комплексами во многих странах — от Сингапура и Японии до Франции, Великобритании и США. Крупнейший в мире производитель мяса Brazil Foods (BRF) основал свои производства не только в Южной и Центральной Америке, но и в Европе. Он успешно лоббирует свой экспорт на этот высокорентабельный и устойчивый рынок. Недавно BRF анонсировал планы создания халяльного производства в Индонезии — круп-

МЯСО ПТИЦЫ И ЯЙЦО Экспорт из США, \$ млрд



ПОДЕЛИЛИ БРОЙЛЕРНЫЙ РЫНОК Бразилия и США контролируют 2/3 экспорта

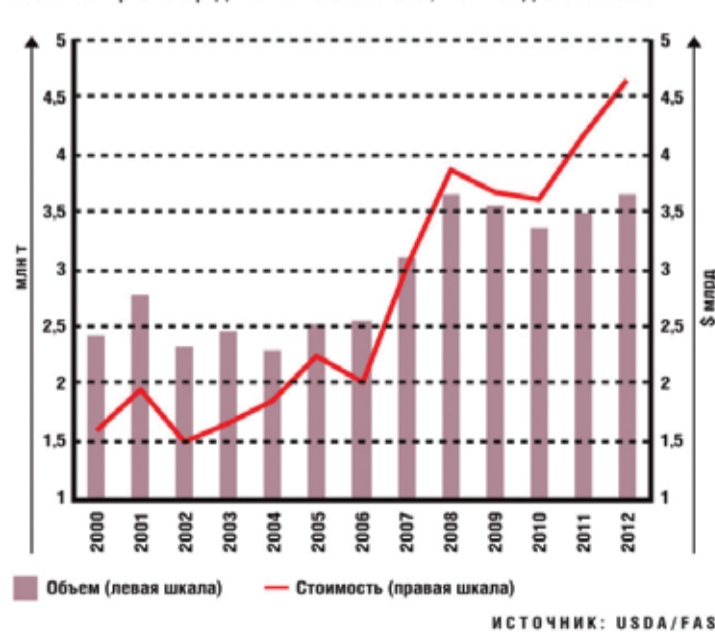


БРАЗИЛЬСКИЕ МИЛЛИОНЫ Экспорт бройлера вырос в 2,5 раза*

Год	2000	2001	2002	2003	2004	2005	2006	2007	2008	2009	2010	2011	2012
млн т	0,9	1,2	1,6	1,9	2,4	2,7	2,5	2,9	3,2	3	3,2	3,2	3,3

МИРОВОЙ ЭКСПОРТ БРОЙЛЕРА

2012: рекорд и в тоннах, и в деньгах



нейшем рынке после Китая и Индии. Его главный бразильский конкурент Marfrig гарантировал себе ведущие экспортные позиции путем покупки местных и создания новых птицеводческих производств в США (Keystone Foods), Великобритании (Moy Park) и Китае (CP Chinwiz). Мексиканская группа Industrias Bachoco, владеющая почти 40% местного рынка мяса птицы и яиц, приобрела крупную ар-

канзасскую компанию OK Foods и ряд инкубаторов у Morris Hatcherics. «Мионовский хлебопродукт» (Украина) для выхода на важнейший в стратегическом плане экспортный рынок ЕС давно рассматривает возможность слияний и поглощений с крупнейшими немецкими и французскими производителями бройлеров.

Источник: «АгроИнвестор» №1, январь 2014

23 января 2014 г.

ПО СЕЗОНУ

Томаты и перец от компании СеДеК**Ажур, Буржуй и Жирдяй**

Отличаются плотной мясистой мякотью, за это и получили такие названия. Если удалить лишние завязи, оставив на каждой кисти по 2-3 плода, можно получить томаты весом 600-700 г. Плоды не мельчают до последней кисти и не растрескиваются.

F1 Ажур - раннеспелый (105-110 дней) гибрид. Растение детерминантное, высотой 80 см. Устойчиво к комплексу заболеваний, жаростойкое, суперурожайное. Томаты хранятся до 2-3 месяцев в холодных условиях.

F1 Буржуй - среднеспелый (111-115 дней). Растение детерминантное, сильнооблиственное, высотой 0,8-1,2 м. Устойчиво к вирусу табачной мозаики, кладоспориозу, фузариозу, галловой нематоды, вынослив к недостаточной освещенности, пониженным и повышенным температурам. Хранится до 1,5 месяцев.

F1 Жирдяй - среднеспелый (107-115 дней). Растение детерминантное, среднерослое, высотой 70-80 см. Высокая товарность и длительная сохранность плодов, как на растениях, так и после съема.

Розовоплодные томатные гибриды

Серия подходит для любителей свежих салатов и консервирования. Сладкие и плотные, без зеленого пятна у плодоножки, идеально выровненные, долго не портятся, не растрескиваются.

F1 Подарок женщине - среднеранний (105-110 дней) гибрид. Растение детерминантное, мощное, хорошо облиственное, высотой 70-80 см. На главном стебле формируется 4-5 кистей, по 4-6 плодов в каждой. Плоды массой 180-250 г, округлые, очень плотные, мясистые. Устойчив к вирусу табачной мозаики, фитофторозу, вертициллезному увяданию.

F1 Счастье русское - среднего срока созревания (110-120 дней). Растение с мощным стеблем, укороченными междоузлиями, высотой 1,6-1,8 м. Плоды округлые и плоско округлые, массой 200-300 г, ярко розовые, плотные, транспортабельные.

Томат F1 Медовая конфетка

Сладкий, ароматный черри-томат. Дружно созревает, долго не осыпается.

Среднеранний (110-115 дней) гибрид для теплиц и пленочных укрытий. Растение детерминантное, среднерослое, слабооблиственное, высотой 0,8-1 м. Требуется пасынкования и подвязки. На главном стебле формируется по 5-6 кистей с 14-28 плодами в каждой. Плоды удлиненно-овальные, ярко-желтые, массой 30-40 г. Урожайность 5-6 кг с растения. Устойчив к заболеваниям, вынослив к изменениям температуры, плоды не растрескиваются при повышенной влажности.

Серия толстостенных перцев Звезды Востока

Входят гибриды 10 окрасок, в том числе редких (например, фиолетовые и шоколадные). Они устойчивы к болезням, в средней полосе предназначены для выращивания в теплице. Вкус, аромат и цвет делают их украшением стола не только в переносном, но и в буквальном смысле.

Сорта огурцов, капусты, редиса, томата от компании Поиск

Компания занимается селекцией томатов, огурцов, белокочанной капусты, кабачков, редиса. Тем, кто бывает на даче только по выходным, понравится кабачок F1 Казанова. Его плоды, после того как вырастут до 20-25 см в длину, следующие 7-10 дней практически не растут. Интересны толерантные к фитофторозу томаты: F1 Легионер и F1 Государь. В качестве лучшей для квашения капусты называют гибрид F1 Застольный. Кстати, это одна из компаний, где новинки капусты проходят тест на квашение. Кочаны гибрида F1 Гарант можно и квасить, и хранить до марта - редкое сочетание качеств.

Огурец F1 Каролина

Партенокарпик, отличный засолочный гибрид с преобладанием женского типа цветения. Предназначен для пленочных теплиц и открытого грунта.

Период от всходов до начала плодоношения 48-51 день. Плоды длиной 7-8 см, крупнобугорчатые с белыми шипами. Высокие вкусовые качества. Рекомендуется для употребления в свежем виде и консервирования. Неприхотлив, устойчив к пероноспорозу и мучнистой росе.

Огурец F1 Кристина

Партенокарпик. Подходит для открытого грунта и пленочных теплиц. Ранний высокоурожайный гибрид. В плодоношение вступает через 40-45 дней после появления всходов. Растение высокорослое. Плод цилиндрический, темно-зеленый, длиной 8-11

см. Поверхность часто - крупнобугорчатая, опушение густое, белое. Масса 50-80 г. Рекомендуется для потребления в свежем виде и для консервирования. Устойчив к пероноспорозу и мучнистой росе.

Редис Меркадо

Сорт с крупными красными корнеплодами диаметром до 5 см, отличается высокой устойчивостью к цветущности. Высокоурожайный сорт рекомендуется для выращивания в открытом грунте и в пленочных теплицах. От полных всходов до технической спелости 23-28 дней. Розетка раскидистая, лист лировидный. Корнеплод красно-малиновый, округлый, диаметр 3,0-3,5 см, масса 25-30 г. Мякоть белая, розово-белая, плотная, сладкая, слабо-острого вкуса.

Капуста белокочанная F1 Застольный

Лучший в мире гибрид для квашения, с идеальным соотношением сахара и клетчатки! Позднеспелый гибрид для квашения и использования в свежем виде в осенний период. Техническая спелость кочанов наст-

пает через 115-125 дней после высадки рассады. Кочан округло-плоский, массой до 4 и более килограмм, плотный. Отличается дружным формированием урожая и высокой устойчивостью к растрескиванию. Гибрид не превзойден по качеству квашеной продукции.

Томат F1 Легионер

Толерантен к фитофторозу, раннеспелый, салатный, с дружной отдачей урожая. Для открытого грунта и пленочных теплиц. Период от всходов до начала плодоношения 90-95 дней. Растение детерминантное, раскидистое, слабооблиственное. Плоды округлые. В технической фазе спелости светло-зеленые, без темного пятна у плодоножки, а при созревании - розовые, массой 140-150 г. Устойчив к вирусу табачной мозаики, столбуру, альтернариозу, бактериозу, фитофторозу, растрескиванию. Рекомендуется для свежего потребления.

Томат F1 Мадейра

Ранний урожай красивых и очень вкусных «черриков», пригоден для уборки урожая целыми плодовыми кистями. Для открытого грунта и пленочных теплиц. Раннеспелый гибрид. Период от всходов до начала плодоношения 85-90 дней. Растение индетерминантное, требует подвязки и формирования. Плоды округлые, гладкие. Окраска незрелого плода



зеленая, зрелого - интенсивно красная окраска. Масса 20-25 г. Устойчив к вирусу табачной мозаики и альтернариозу. Для употребления в свежем виде и консервирования.

Томат F1 Розанна

Раннеспелый крупноплодный гибрид, при созревании плоды не растрескиваются. Для открытого грунта и пленочных теплиц. Растение детерминантное. Куст низкорослый, компактный. Период от всходов до плодоношения 95-100 дней. Плоды розового цвета, округлой формы, массой 140-180 г (до 200 г), не растрескиваются на растении. Гибрид устойчив к вирусу табачной мозаики, альтернариозной пятнистости листьев, фузариозному увяданию. Для потребления в свежем виде и консервирования.

Сорта огурцов, томатов, укропа от компании Гавриш

Селекционеры компании делают ставку на экологически пластичные, выносливые сорта и гибриды для разных регионов России. Они проводят испытания в разных климатических условиях, что позволяет выделить не только комплексно устойчивые, урожайные комбинации генов, но и те, которые лучше подходят для того или иного региона.

Огурец F1 Кураж

Неутомим в образовании завязей, на одном растении может наливать одновременно до 30 плодов. Гибрид скороспелый, цветки только женские, а в каждой пазухе - до 5 плодов. Зеленец цилиндрический, длиной 11-14 см, массой 100-120 г, с частыми, среднего размера бугорками, белошипые, без горечи.

Плоды гибрида F1 Кураж можно использовать и для засолки, и для салатов и для маринования!

Гибрид устойчив к оливковой пятнистости, настоящей и ложной мучнистой росе, вирусу огуречной мозаики. Урожайность одного растения - 6-8,5 кг.

Огурец F1 Мурашка

Редкое сочетание партенокарпии и черношипых плодов, как у пчелоопы-

лемого гибрида. Зеленец - короткий, с крупными широкими бугорками, черношипые. Гибрид скороспелый (43-48 дней от всходов до плодоношения), партенокарпический, женского типа цветения. В каждой пазухе образуется 4 - 6 завязей.

Плоды обладают высокими засолочными качествами.

Гибрид F1 Мурашка можно выращивать как в защищенном, так и в открытом грунте. Урожайность - 6-7 кг с одного растения.

Огурец F1 Изумрудные сережки

Отличается дружным плодоношением и урожайностью благодаря большому числу завязей в узлах на главном и боковых побегах (в одном узле формируется до 8-10 плодов).

Подходит для сбора пикулей и корншонов. Партенокарпический скороспелый гибрид с букетным типом плодоношения. Зеленец массой 90-100 г, частобугорчатый, белошипый. Урожайность одного растения 6-7 кг.

Томат F1 Благовест

Очень популярен у профессиональных овощеводов благодаря

урожайности и надежности. Один из лучших томатов для необогреваемых пленочных теплиц по данным международного испытания. Раннеспелый (101-105 дней от всходов до плодоношения), среднерослый (150-180 см) гибрид. Отличается ранней и дружной отдачей урожая. Формируют в 1-2 стебля. Плоды округлой формы, массой 100-110 г, в соцветии 6-8 плодов. Урожайность одного растения 5-5,5 кг.

Томат F1 Краснобай

Крупноплодный томат с выровненными плодами в соцветии и по высоте растения. Среднепоздний (115-120 дней от всходов до плодоношения) индетерминантный гибрид. Плоды плоскоокруглой формы, идеально ровные, очень крупные, массой 300-350 г (до 500 г), ароматные, вкусные, нежные. Урожайность очень высокая - до 40 кг с кв. м (в продленном обороте).

Томат Акулина

Сочетает скороспелость и большую массу плода. Детерминантный сорт для выращивания под пленочными укрытиями и в открытом грунте. Растение достигает высоты до 80 см. Плод до 250 г, ярко-красный, с высо-

кими вкусовыми качествами. Урожайность одного растения до 6 кг.

Укроп Аллигатор

Высокий урожай зелени, подходит для многократной срезки - долго не выбрасывает зонтик. Розетка листьев крупная, приподнятая, что облегчает уход при выращивании и меньше загрязняет листву после дождей. Листья - зеленые с сизым оттенком, ароматные, высокого качества. Зеленая масса одного растения составляет в среднем 30-60 г, при хорошей агротехнике - более 100-150 г. Урожайность 1,5-2,5 кг с кв. м.

Укроп Ароматный букет

Сорт, у которого период товарной годности длится 30-50 дней. Таким образом, посеяв весной, вы до осени будете обеспечены свежей зеленью. Чтобы реализовать потенциал этого сорта, необходимо растения выращивать редко - на расстоянии 30 см друг от друга. Убирать листья лучше выборочно, по мере надобности, не срезая всю розетку. Листья - зеленые с длинными, густыми, плоскими сегментами. Поскольку растения растут мощными, необходимо также обеспечить их хорошим питанием и влагой.

Бесплатное объявление по одному телефонному звонку: 8 (8452) 23-23-50, 231-631

Атолл
www.atol-saratov.ru
8 (8452) 23-04-11



РЕАЛИЗУЕМ ОПТОМ НЕФТЕПРОДУКТЫ

✓ **БЕНЗИН** АИ-95, АИ-92, АИ-80
✓ **ДИЗЕЛЬНОЕ ТОПЛИВО**
✓ **МАЗУТ** М-40

реклама

ООО «Росюником-С»
ОПТОВАЯ ПРОДАЖА ГСМ

дизтопливо летнее, зимнее, печное топливо, бензин, уайт-спирит

Доставка бензовозами от 4210 до 33 000 литров.

☎ 8-903-328-50-03, 8-903-328-25-04



ПРЕДЛАГАЕМ Реклама

ГСМ

✓ Отсрочка платежа
✓ Доставка бензовозами от 4 до 30 тыс. литров

ООО «Веста Холдинг Ойл»

Тел./факс: 8(8452) 23-44-89, 98-70-51, 8-902-710-37-38



ООО «Саратовсортсеменовощ»

СЕМЕНА
овощных и бахчевых культур
ГОРЧИЦА БЕЛАЯ, ЛЁН ЗОЛОТИСТЫЙ, САФЛОР, НУТ, РЫЖИК.

8(8452) 27-45-29, 8(8453) 56-33-95, 8-937-963-99-31

Предлагаем услуги по ремонту КПП и ведущего моста тракторов К-700, КПП тракторов Т-150, двигателей ЯМЗ и другие

8-927-134-19-23
8-927-057-72-62



ООО «Росинтерком-С»
Продажа ГСМ
возможна доставка

Тел.: 8(8452) 39-90-46
8-903-328-00-21



ООО «Агротехника»
Email: remagro2004@yandex.ru

РЕМОНТ
Коробки Передач К-700, Т-150К
Ведущих мостов и полурам К-700

т.: 8(84549) 2-16-63, 8-917-302-58-95, 8-927-917-68-50



СЕМЕНА

- ЯРОВОЙ ПШЕНИЦЫ**
 - твёрдая: Аннушка, Золотая волна
 - мягкая Фаворит
- ЯЧМЕНЯ** Як-401
- ОВСА** Рысак (суперэлита)
- ГРЕЧИХИ** Диккуль (элита)
- ПРОСА** Золотистое (элита)
- ПОДСОЛНЕЧНИКА** Степной-81

ПРИ БОЛЬШИХ ОБЪЕМАХ – ИНДИВИДУАЛЬНЫЕ УСЛОВИЯ



ФГУП «Красавское» Россельхозакадемии
Самойловский район, пос. Краснознаменский
Тел./факс: 8(84548)2-00-20, 8-917-320-36-20
E-mail: oph-krasavskoe@mail.ru

ТЕХНОАЛЬЯНС
Спецтехника, Автомобили, Автобусы, Прицепы

Аккредитация в ОАО «Россельхозбанк»

Цистерны
Фургоны
Прицепы

УАЗ и ГАЗ
в наличии и под заказ

Официальный дилер ОАО «Автоприцеп-КАМАЗ»

Продажа Сервис Лизинг Скидки

т. (8452)68-63-33, (8453)76-83-83 (факс)
(8452)53-45-93, www.техноальянс64.рф





ТРАНСПОРТ, СЕЛЬХОЗТЕХНИКА

ПРОДАЮ

Автобус ПА3-32053-07, дв. Д-245, дизель, число мест 23/38, однодверный, АБС, 2013 г.в., новый. Тел. 8-903-386-09-36

Автомобиль КАМАЗ-45143, самосвал, дв. КАМАЗ, 240 л.с., боковая разгрузка, г/п 10 т, V 15,4 м3, 2013 г.в., новый. Тел. 8-903-386-09-36

Автомобиль УАЗ-396255, фургон остекленный, дв. ЗМЗ-409, число мест 8, 2013 г.в., новый. Тел. 8-962-625-85-55

Автомобиль ГАЗ-СА3-35071, самосвал, разгрузка на три стороны, дв. Д-245, дизель, 2013 г.в., новый. Тел. 8(8452) 53-45-93

Автомобиль вахтовый ВМ-3284, число мест 20, шасси ГАЗ-3309, дв. Д-245, дизель, АБС, 2013 г.в., новый. Тел.: 8-962-625-85-33

Автоприцеп самосвальный СЗАП-8551-02М, г/п 12 т, V 18,8 м3, АБС, 2013 г.в., новый, цена — 576 500 руб. Тел.: 8-962-625-85-33

Автоприцеп самосвальный НЕФА3-8560-02, г/п 10 т, АБС, 2013 г.в., новый, цена — 598 тыс. руб. Тел.: 8(8452) 68-63-33

Автоопливозаправщик 36135-011, шасси ГАЗ-3309, дв. Д-245, дизель, объем цистерны — 4,9 м3, 2 секции, 2013 г.в., новый. Тел. 8-903-386-09-36

Автоцистерну-молоковоз, шасси ГАЗ-3309, цвет белый, объем цистерны — 4200 л, две секции, 2013 г.в., новый. Тел. 8(8452) 53-45-93

Двигатель ЯМЗ-236, б/у. Тел.:8-927-279-69-99

Мотовездеход для охотников и рыбаков. Мотор от мотоцикла «Урал». Коробки и мост от «Москвича». Цена 40 тыс. Торг при осмотре в с. Перелюб. Тел.:8-927-122-80-92

Погрузчик фронтальный ХГМА-931Н, дизельный, 125 л.с., объем ковша 1,8 м3, г/п 3000 кг, новый. Тел. 8(8452) 68-63-33

Погрузчик Mustang 2056 (США) с бортовым поворотом, двигатель «YANMAR» (Япония), 68 л.с., объем ковша 0,48 м3, г/п 930 кг, управление джойстики, 2013 г.в., новый, цена — 1 320 тыс. руб. Тел. 8-962-625-85-55

Раму Т-150, передний мост Т-150, диски колёсные 4 шт. Тел.:8-905-327-04-56 Юрий

Сеялку СПЧ-6, жатку ЖВН-6, культиваторы: КПН-4,2, КРН-4,2, КРН-5,6, блок цилиндра А-41. Тел.:8 (84591)6-47-58, 8-908-554-54-13

Снегоход «Тайга Варяг 550» в хорошем состоянии, 2011 г.в., накладки на лыжи. Цена 185 тыс. руб. Торг при осмотре в с.Перелюб. 8-927-122-80-92

Трактор ЮМЗ. Тел.:8-927-121-10-02

Трактор Т-40. Тел.:8(84591) 6-47-18

РАЗНОЕ

ПРОДАЮ

КОФХ в Лысогогорском районе. Тел.:8-905-385-86-27

Молочный комплекс на 500 голов. Новобурасский район, пос. Медведицкий. Тел.:8-937-223-39-99, 8-917-323-39-99

Просо и пшеницу. Тел.:8-927-121-10-02

Семена житняка. Тел.:8-927-05-75-200

Семена эспарцета, сорт «Песчаный 1251», люцерны с клевером, фацелии. Тел.:8-917-312-97-63

УСЛУГИ

ООО «Роца» на постоянную основу требуются **ветеринарный врач, зоотехник, зоотехник-селекционер, механизаторы**. Тел.:8-937-223-39-99, 8-917-323-39-99

Для тех, кто хочет материально помочь нашей газете, сообщаем банковские реквизиты:

Получатель:

НП «Редакция газеты «Крестьянский Двор»,
ИНН 6455032511, КПП 645501001,
р/с 407038108000000006453.

В ЗАО «Экономбанк», г. Саратов, к/с 30101810100000000722,
БИК 046311722, с пометкой «Пожертвование»

**410005 г. Саратов, ул. Волжская, 28, офис 9/2,
тел.: (8452) 23-23-50, 231-631**

23 января 2014 г.

ПОЗДРАВЛЯЕМ С ДНЁМ РОЖДЕНИЯ

Агапова Александра Александровича – директора ООО «Эльтон-траст» Энгельсского района; 31.01.1960

Аленькина Сергея Васильевича – специалиста управления сельского хозяйства Аркадакского района; 31.01.1961

Андрееву Елену Михайловну – начальника финансового управления администрации Новобурасского МР; 30.01.

Андрееву Юлию Константиновну – заместителя начальника отдела по правовому обеспечению администрации Новобурасского района; 26.01.1977

Бескровного Ивана Ивановича – главу КФХ «Илья» Краснокутского района; 31.01.1960

Бисалиеву Умсындык Нурмухановну – главного бухгалтера районной ассоциации КФХ Дергачевского района; 27.01.1951

Бойко Наталью Николаевну – главного специалиста отдела аграрной политики и природопользования администрации Ершовского района; 28.01.1983.

Бойкова Владимира Николаевича – директора ООО «Аркадак-С» Аркадакского района; 29.01.1949

Бочкареву Татьяну Петровну – директора Новобурасского филиала ГОУ СПО «Базарно-Карабулакский техникум агробизнеса БТА»; 27.01.

Вендрова Андрея Владимировича – директора ООО «БКХП-Репное» Балашовского района; 27.01.1975

Воротникова Алексея Борисовича – подполковника полиции, начальника ОП №2 МО МВД РФ Базарно-Карабулакского района; 29.01.

Гаджадаева Гаджу Микаилевича – индивидуального предпринимателя Вольского района; 27.01.1964

Глущенко Владислава Владимировича – водителя филиала ФГБУ «Россельхозцентр» по Саратовской области; 28.01.1969

Гордиенко Василия Викторовича – первого заместителя директора ФГБУ «Управление «Саратовмелиоводхоз»; 26.01.1959

Губайдуллина Адилбека Гайнулловича – сотрудника ОГУ «Перелюбская районная станция по борьбе с болезнями животных»; 26.01.

Дамаева Рината Ришатовича – главу КФХ Самойловского района; 27.01.1985

Дементьева Сергея Викторовича – председателя ККХ «Волжанка» Турковского района; 31.01.1959

Еловенко Ивана Ивановича – председателя СХПК «Карпенский – 5» Краснокутского района; 27.01.1970

Ерошкину Татьяну Николаевну – главу КФХ Романовского района; 28.01.1973

Желтову Галину Николаевну – директора центра занятости населения Новобурасского района; 30.01.

Золотова Дмитрия Михайловича – директора ООО «Агро-М» Озинского района; 25.01.1975

Казанцева Александра Олеговича – начальника отдела по вопросам землепользования муниципального имущества и градостроительства администрации Новобурасского МР; 23.01.

Каримова Искандра Мавлютовича – главу СХА «Тан» Дергачевского района; 27.01.1960

Короля Вячеслава Эриховича – главу КФХ «Приток Волги» Краснокутского района; 25.01.1955

Коткова Олега Викторовича – главу КФХ Озинского района; 28.01.1968

Красикову Ирину Юрьевну – генерального директора ОАО «Алтаец» Марковского района; 24.01.1970

Кунину Наталью Юрьевну – главного специалиста отдела по организации работы муниципального собрания и взаимодействию с представительными органами поселений администрации Новобурасского муниципального района; 26.01.

Курносону Любовь Владимировну – консультанта отдела развития свиноводства, овцеводства, птицеводства и товарного рыбководства управления развития животноводства МСХ области; 30.01.1978

Курякина Василия Ивановича – главу администрации Духовницкого муниципального района; 28.01.1961

Мальцева Николая Александровича – генерального директора ООО «Нива» Новоузенского района; 27.01.1955

Маясарова Даулета Иватовича – механизатора ООО «Восточное» Дергачевского района; 26.01.1989

Мироненко Юлиану Алексеевну – консультанта по реализации федеральных программ администрации Новобурасского муниципального района; 26.01.

Мукатова Баизулу Николаевича – главу КФХ Питерского района; 27.01.1960

Наумова Александра Викторовича – главу КФХ Духовницкого района; 27.01.1960

Неверова Юрия Алексеевича – индивидуального предпринимателя Новобурасского района; 26.01.

Ненахова Владимира Яковлевича – главу КФХ Ртищевского района; 28.01.1949

Никишова Алексея Алексеевича – главу КФХ Энгельсского района; 27.01.1956

Нилова Александра Михайловича – главу КФХ Ртищевского района; 28.01.1955

Ниталиева Федора Ибрагимовича – главу КФХ Дергачевского района; 27.01.1954

Новикова Владимира Сергеевича – главу КФХ Екатериновского района; 26.01.1946

Новикову Светлану Михайловну – заведующую столовой ООО «Агрофирма «Рубеж» Пугачевского района; 31.01.1976

Плеханова Николая Анатольевича – директора ООО «Агрос» Турковского района; 28.01.1980

Пустобаева Александра Семеновича – главного специалиста по механизации и охране труда отдела сельхозпроизводства и планирования управления сельского хозяйства администрации Озинского района; 24.01.1958

Рогожина Вадима Васильевича – генерального директора ООО «Свинокомплекс Хвалынский» Энгельсского района; 28.01.1985

Сироту Нину Гурьевну – главу КФХ Екатериновского района; 28.01.1954

Стрельцова Николая Сергеевича – председателя райкома профсоюзов агропромышленного комплекса Пугачевского района; 28.01.1949

Тикуну Наталью Николаевну – главного специалиста-эксперта отдела кадровой политики управления кадровой политики, правовой и административной работы МСХ области; 30.01.1970

Фильчагина Петра Викторовича – главу КФХ Краснокутского района; 31.01.1975

Фомину Ирину Викторовну – пенсионерку Новобурасского муниципального района; 27.01

Халикова Магамед-Эммин Муслимовича – главу КФХ Фёдоровского района; 28.01.1968

Чипяева Олега Васильевича – инженера-энергетика ФГНУ «ВолжНИИГиМ» Энгельсского района; 24.01.1980

Чупалаева Рамазана Мурвановича – главу КФХ Красноармейского района; 30.01.1965

Шишканова Вячеслава Петровича – начальника Аркадакской райСББЖ; 28.01.1950

Юрко Романа Сергеевича – главу КФХ Самойловского района; 24.01.1977

Якупову Зинаиду Николаевну – главу КФХ Дергачевского района; 27.01.1956

ТАЙНА ИМЕНИ

Владимир

Это имя имеет славянское происхождение, состоит из двух корней: «влад» (владеть) и «мир», то есть имя может иметь смысл - «владеющий миром».

Владимир с раннего детства проявляет любознательность и стремится проверить свои знания на практике. Он склонен к риску и в некоторой степени даже к авантюрам. Стремится в компании сверстников занять ведущее положение. Прислушивается к советам родителей. В учебе лучше всего ему даются технические науки, но ставку в своем продвижении по служебной лестнице Владимир

в первую очередь делает на общественную деятельность. Не вступает в конфликты, избегает прямого столкновения при обсуждении спорных вопросов.

В быту Владимир особенно ценит комфорт. Он любит красивую мебель, дорогую фарфоровую посуду, ковры, картины. Стремится к идеальной чистоте и порядку, поэтому является противником содержания в доме кошек, собак и всякой другой живности. Максимум, на что он может согласиться - это какое-нибудь небольшое растение в цветочном горшке. В людях прежде всего ценит ум и силу. Обладает быстрой реакцией на происходящие события, способен при-

нять самостоятельное решение. Испытывает слабость к похвалам в свой адрес. Для Владимира очень важно мнение о нем окружающих.

Владимира больше интересуют женщины с преобладанием романтических качеств, и в меньшей степени его волнует, способна ли женщина организовать праздничный ужин. Владимир верен в браке, но не из-за личной привязанности к жене, а скорее в силу большой занятости и нежелания испортить свою хорошо налаженную жизнь. Перекладывает на жену повседневные заботы, связанные с воспитанием детей, но с охотой поможет разобраться в домашнем задании.

Именины: 28 июля; 17 октября

ОТВЕТЫ НА СКАНВОРД № 1

ПО ГОРИЗОНТАЛИ:

ПЛАТФОРМА-АВРАЛ-ЕРЕТИК-ГАЛОШИ-ДОКЛАД-ЕЛЬ-ШТАМП-ДРЕК-МАТРОНА-ПАРАД-РАЗНОС-КРЕЩЕНДО-САД-ПЛАТО-КЛЕММА-ЧУМ

ПО ВЕРТИКАЛИ:

ЗАРОДЫШ-ПИКНИК-ЛАРЧИК-РВЕНИЕ-ЛЕММА-ТЕЛЕГА-ПАДРЕ-РАДА-АНАПА-ОТДЕЛ-ДРОЗД-ТОРЕРО-НОСАЧ-МЯКИШ-ЛЕНТО-АТУ-КИЛЬКА-СОДОМ.

Поздравляем
с днём рождения!

Баизулу Николаевича Мукатова,
главу КФХ Питерского района,

В твоих глазах и строгость, и покой,
И доброта, и нежность, и тепло.
Как хорошо нам, папочка, с тобой!
Ты лучший друг, для нас ты – всё!

Тебе желаем мы здоровья и любви,
Счастливой жизни, радости, добра.
Пусть сбываются заветные мечты!
Папуля, с днём рождения тебя!

Любящая супруга и дети

Жена, дети и внуки поздравляют с юбилеем!

Владимира Яковлевича Ненахова,
главу КФХ из села Крутец Ртищевского района,

Свое шестидесятилетие один из самых уважаемых фермеров Ртищевского района, бывший председатель колхоза «Родина», будет отмечать в кругу семьи, в объятиях любимых внуков и внучки, которые непременно придут из студенческого Саратова сообщить: его любовь взаимна.

Добрый, мудрый, терпеливый, общительный, человечный – таким он был и всегда будет для молодого поколения Ненаховых, которые видят в нём пример для подражания. Они желают Владимиру Яковлевичу долгих-предолгих лет жизни, крепкого здоровья, бодрости. И побольше праздничных поводов, чтобы можно было почаще собираться у семейного очага.

ПРОГНОЗ

	24.01	25.01	26.01	27.01	28.01	29.01
Балашов	☁	☁	☁	☁	☀	☀
Днём, °C	-12	-17	-24	-24	-23	-21
Ночью, °C	-13	-15	-25	-29	-25	-24
Петровск	☁	☁	☀	☀	☀	☀
Днём, °C	-11	-16	-23	-23	-22	-21
Ночью, °C	-14	-13	-24	-28	-27	-26
Хвалынский	☁	☁	☀	☀	☀	☀
Днём, °C	-11	-12	-20	-23	-23	-22
Ночью, °C	-13	-11	-22	-27	-26	-27
Красный Кут	☁	☁	☀	☀	☀	☀
Днём, °C	-10	-12	-20	-22	-22	-22
Ночью, °C	-12	-12	-20	-28	-25	-25
Ершов	☁	☁	☀	☀	☀	☀
Днём, °C	-10	-14	-19	-23	-23	-23
Ночью, °C	-12	-12	-18	-27	-26	-26
Пугачёв	☁	☁	☀	☀	☀	☀
Днём, °C	-11	-12	-20	-22	-23	-23
Ночью, °C	-13	-11	-19	-26	-26	-27
Саратов	☁	☁	☀	☀	☀	☀
Днём, °C	-11	-13	-20	-21	-22	-21
Ночью, °C	-13	-12	-22	-26	-25	-25

ГОРОСКОП НА НЕДЕЛЮ

Овен | 21 марта – 20 апреля



Данный период станет прекрасным временем для людей творческих профессий. Ваша сила и энергия будут проистекать из умения проицировать истинные побуждения окружающих и подоплеку событий. Опасность же заключается в том, что вы можете неправильно оценить происходящее и сделать ошибочные выводы. Совет - будьте осмотрительнее и опирайтесь на знания тех, кто более опытен в интересующей вас сфере деятельности.

Телец | 21 апреля – 21 мая



Вряд ли вам на этой неделе придется долго заниматься поиском сферы приложения своих способностей. Скорее всего, дела сами найдут вас, причем многие из них вам понравятся с первого взгляда. У вас непременно появятся возможности проявить себя и улучшить свое материальное положение, только не ленитесь.

Близнецы | 22 мая – 21 июня



Наслаждайтесь этим чудесным временем и всем, что предоставляет вам жизнь. Эта неделя будет наполнена дружескими встречами, совместными мероприятиями с приятными и дорогими вам людьми. Не забудьте проявлять тактичность, находить компромиссные решения в деловых и личных взаимоотношениях с родственниками, друзьями или партнерами. И тогда ничто не помешает вам воспользоваться удачным стечением обстоятельств и добиться успеха во всех, даже самых «безнадежных» предприятиях.

Рак | 22 июня – 23 июля



Вас ожидает успех и отличные возможности на работе. Не поленитесь ими воспользоваться, тогда и в дальнейшем дела пойдут «как по маслу». Однако, для этого Вам тоже необходимо будет предпринимать какие-то попытки, вкладывать в работу силы, а сама она не сделается даже при самом благоприятном стечении обстоятельств.

Лев | 24 июля – 23 августа



Позвольте событиям идти своим ходом, не вмешивайтесь в их развитие. Откажитесь от торопливости в принятии решений, так как такое поведение может привести к нежелательным результатам: будете стремиться к одному, а получите совсем другое. Отказ от навязчивого стремления к цели - ваша защита, ведь неторопливость в поступках, словах и делах не является отказом от желаемого, а лишь помогает избежать ошибок.

Дева | 24 августа – 21 сентября



На этой неделе вам предстоит встретиться с трудностями в лице собственного начальства или недоброжелательного чиновника в коридорах бюрократии. Родственники потребуют вашего участия в семейных делах, но сами будут отрываться пустыми обещаниями. К выходным ситуация улучшится, но лучше эти дни посвятить себе и собственному здоровью.

Весы | 22 сентября – 23 октября



Рекомендуем Вам не взваливать на себя лишний груз, а конкретно заниматься тем, что Вы в состоянии выполнить. Ваше желание помочь в работе друзьям Вы осуществите, когда справитесь со своими делами. Не желательны идти на риск в финансовых вопросах, и вкладывать деньги в те дела, в которых Вы не уверены.

Скорпион | 24 октября – 22 ноября



Усталость от множества дел и раздражительность могут возникнуть от необходимости постоянного поиска решения проблем, накопившихся за последнее время и внезапной лавиной спустившихся на вашу уставшую голову. Они окажутся плохими «компаньонами», но прилив сил и ваша природная практичность помогут найти самый правильный и надежный выход в любой из тревожащих вас ситуаций.

Стрелец | 23 ноября – 21 декабря



Вам предстоит многое сделать для процветания своего бизнеса, поэтому не откладывайте дела в долгий ящик, а прямо с первого дня недели берите «быка за рога», да так, чтобы подчиненным небо показалось в «алмазах». И не бойтесь, что массы будут «роптать», в конечном итоге результат порадует всех. Особое внимание стоит уделить рекламе.

Козерог | 22 декабря – 19 января



В начале недели возникнет необходимость придерживаться сдержанной и экономной финансовой политики и на работе, и дома. В то же время можете смело реализовать свои старые замыслы. А вот с новыми проектами и идеями лучше подождать до следующей недели. А вот сюрпризы выходного дня будут исключительно благоприятными во всех сферах вашей жизни.

Водолей | 20 января – 19 февраля



Начало недели подойдет для разрешения внутренних конфликтов, как на работе, так и с партнерами по бизнесу. Действуйте конструктивно, стараясь не забывать об интересах окружающих, тогда уже к четверту обстановка наладится и работа пойдет по накатанной колее. Отдыхая в выходные, постарайтесь совместить приятное с полезным - пригласив на уик-энд нужных людей.

Рыбы | 20 февраля – 20 марта



Звезды обещают ровную дорожку и попутный ветер всем вашим начинаниям. Что ж, самое время воспользоваться этим предложением и решить те вопросы, которые еще вчера казались трудными и неразрешимыми. Будьте готовы к усердному труду и активному общению. Именно сейчас вы сможете наверстать упущенное за предыдущую неделю, удачи вам.

СКАНВОРД

Неуклюжий человек	Материя для картины	Шутник за гранью фола							
		Костюм лунатика		Листьев звук					
	Тарелка прищельцев	Ткань для обивки		«Грустный» музыкальный лад					
	Инструмент стояря								Дверцы снаружи окна
	Для него будущее прекрасно	Дорога для волков и зайцев							
	Немиролюбивый диалог	Сочинение для ления	«Нутро» хлеба под коркой		«Нутро» хлеба под коркой		«Нутро» хлеба под коркой		
	Орнамент на стене	Модная куртка		Декоративный цветок на даче					
Место стоянки полка	Гнилое дерево						И подзорная, и дымовая		Американец на 50 долларах
				Хрустальный приз знатокам	Воинское знамя				
	«Чувствительное» чрево	Рыба «царской» породы							Углубление в горе
					Её пожимают при встрече				
	Пышная юбка танцовщицы	Трасса в Европе							
									«Пруха» - везука

АНЕКДОТЫ

Один мужик крепко проиграл на скачках. Решив завязать, не играл 6 лет, честно скопил 6000 фунтов стерлингов. Но натура взяла свое, поехал он опять на ипподром 6 числа, в 6 часов, на такси номер 666, дал таксисту чаевые - 6 шиллингов. Подошел к 6-ой кассе, поставил все деньги на лошадь номер 6... И лошадь пришла шестой.

У мужика в пути сломалась машина. Ну, он съехал на обочину и давай под капотом ковыряться. Вдруг голос: - Слышь, мужик, посмотри распределитель зажигания. Мужик повернулся - а перед ним чёрная лошадь стоит: - Да точно тебе говорю - проверь распределитель зажигания. Мужик проверил распределитель - точно он барахлит. Завёл он машину, доехал до ближайшего бара, взял стакан водки и рассказал бармену про лошадь. - Хорошо, что чёрная лошадь подошла, а не белая, - говорит бармен. - А почему?

- Да белая лошадь ни черта в машинах не понимает. Лошадь приходит к врачу. Врач: - Ну, веселее! Почему лицо такое вытянутое? Лошадь читает книгу. Челюсть дёргается. Глаза вывалились из орбит. По всему телу струится пот. Вся дрожит. Подходит другая лошадь: - Что читаешь? - Бред сивой кобылы! Выходит ковкой из салуна и пытается сесть на лошадь. Рядом стоит маленький мальчик и ковыряя в носу говорит: - Мистер, ваша лошадь не сможет сдвинуться с места! Из нее только что вылился весь бензин. Ковкой на своей лошади поднимается по лестнице в отель. - Что вы делаете? - возмущенно кричит портъе. - По лестнице ходить с животными строго воспрещено!

- А что делать? - оправдывается ковкой. - В лифте ее начинает тошнить. Маленький верблюжонок подходит к маме: - Mam! А почему у лошадей ножки стро-о-ойненькие такие, изящные, а у нас кривые и толстые? - Ну.. Сынок... Мы же корабли пустыни, мы ходим по песку много дней, лошади в пустыне не пройдут, а мы запросто. - А... Ну, ясно. Через полчаса: - Mam! А почему у лошадок зубки такие ровненькие, хорошенькие, а у нас, у верблюдов, кривые и жёлтые? - Ну... Сынок... Мы же корабли пустыни, мы ходим по пустыне много дней, а в пустыне нет ничего, кроме колючек, которые мы должны есть. - А... Ну, ясно. Ещё через полчаса: - Мамаа!! А почему у лошадок спинки такие ровненькие, красивые, а мы горбатые? - Ну, сынок... Мы же корабли пустыни... - Mam! Это я поняла, а теперь объ-

ясни мне, нафига нам всё это в зоопарке? Один мужик на сельской дороге и угодил в кювет. Сам выбрался и пошел искать помощь, чтобы вытащить машину. В одном дворе он встретил фермера и фермер пообещал вытащить машину конем. Закрепили трос, фермер закричал: - Тащи, Бурка, тащи! Конь ни шагу не сделал, стоит, не шевелится. - Тащи, Буцефал, тащи! Опять никакой лошадиной реакции. - Тащи, Звездочка, тащи! Коняга стоит, ушами прядет. - Тащи, Сивка, тащи! И Сивка легко вытащил автомобиль из канавы. Мужик спрашивает фермера: - Почему вы три раза называли вашего коня другими именами, пока не назвали своим? - Знаете, Сивка слепой, и если он будет знать, что он один должен тащить, ни за что не сдвинется с места!

Из леса выбегают двадцать ежиков. Один из них командует: - Стоять! - Все останавливаются. - Пастись! - Все начинают щипать траву. Ежик-командир поднимает голову, оглядывает свою команду и говорит гордо: - Ну чем мы не кони?! На экзамене. Преподаватель: - Так что такое лошадиная сила? Студент: - Ну, это сила одной лошади весом один килограмм и высотой один метр. Преподаватель, слегка офонарев: - Позвольте, где же вы видели такую лошадь? Студент: - А я её и не видел. Она хранится в палате мер и весов под Парижем. Официант! У меня в супе что-то плавает! - Понимаете, это суп! Там всегда что-то плавает. - Да, но оно кролем плавает и волну гонит!

Учредитель
Лука Светлана Тимофеевна.
Газета зарегистрирована Поволжским меж-региональным территориальным управлением Министрства Российской Федерации по делам печати, телерадиовещания и средств массовых коммуникаций. Регистрационный номер ПИ №97-1211 от 1.03.2002 года.

Издатель: НП «Крестьянский Двор».
Главный редактор и директор
Светлана Тимофеевна Лука.
Адрес: 410031, Саратов, ул. Волжская, 28, оф. 9/2, 9/6, 9/7.
Тел.: 23-23-50, 23-15-98, тел./факс: 23-16-31
e-mail: kresdvor@yandex.ru,
kresdvor2013@mail.ru.
Подписной индекс в Каталоге российской прессы: 14893

— публикация на правах рекламы.
При подготовке номера использованы материалы интернет-сайтов.
За качество полиграфии ответственность несёт типография.
Газета отпечатана офсетным способом в Саратовском филиале ООО «Типография «Комсомольская правда» по адресу: 410033, Саратов, ул. Гвардейская, д. 2А. Тел.: 57-26-42, 57-26-41.

За содержание текстов рекламных объявлений редакция ответственности не несёт.
Мнение авторов публикаций не обязательно отражает позицию редакции. Должностные лица несут ответственность за достоверность предлагаемой информации. При перепечатке ссылка на газету «Крестьянский Двор» обязательна.
Номер подписан в печать 22.01.2014 по графику в 19.00, фактически в 19.00, заказ 2988
Общий тираж — 8000 экземпляров.
Цена свободная



23 января 2014 г.

НА ЗАМЕТКУ

Выращивание рассады: когда сеять овощи?

Уже в феврале есть смысл начать высчитывать оптимальные сроки посева на рассаду семян овощей и цветов.

Рассчитать сроки посева семян овощей на рассаду несложно. Для определения даты посева семян необходимо учесть следующие факторы:

- дата предполагаемой высадки рассады на постоянное место. Как правило, если сажать рассаду предполагается в защищенный грунт, желательно, чтобы она была готова к 10-20 мая, если в открытый - не раньше 10 июня;

- средние сроки появления всходов после посева (у разных культур они обычно составляют от 3 до 15 дней);

- возраст, до которого надо дорастить рассаду, прежде чем высаживать на постоянное место.

- после пикировки (если она потребуется) и любой другой пересадки (даже без повреждения земляного кома), сеянцу понадобится еще несколько дней на адаптацию и приживание, эти дни тоже желательно учитывать при подсчетах.

Например, рассаду сельдерея высаживают в открытый грунт около 25 мая. От этой даты надо отложить назад оптимальный возраст рассады, который составляет 70-80 дней, прибавив к нему дни, которые пройдут от посева до всходов - до 15 дней, и несколько дней на приживаемость рассады после пересадки. Таким образом, чтобы рассчитать, когда можно сеять сельдерея на рассаду, от даты 25 мая надо вычесть 90-95 дней. Получается, что начинать посев сельдерея на рассаду можно после 25 февраля.

Если хочется получить первый урожай к определенной дате, надо учитывать еще и продолжительность вегетации растения от посадки до первых плодов (обычно она указывается на пакетике с семенами).

Например, у ранних сортов и гибридов томата срок вегетации до первых плодов составляет около 100 дней. Оптимальный возраст рассады для высадки на постоянное место - 45-50 дней. Средний срок от посева до всходов - 7-8 дней. Оптимальный срок высадки подготовленной рассады в теплицу - около 1 июня. Таким образом, чтобы получить первый урожай салатных томатов к 20 июля, сеять семена надо начинать за 100 дней до этой даты плюс неделя от посева до всходов и около пяти дней на адаптацию рассады после высадки. Приблизительная дата посева - 1-8 апреля.

По такому же алгоритму рассчитываются сроки посева семян тыквенных культур - огурцов, кабачков, тыквы, дыни, арбузов. Надо помнить, что эти

культуры более скороспелые и хуже переносят пересадку, поэтому их выращивают сразу в индивидуальных горшочках (лучше торфяных, чтобы не извлекать перед посадкой) и не дольше, чем до появления 3-4 настоящего листа. Эти культуры очень светлюбивые, поэтому сеять их нужно не раньше, чем 10-20 апреля.

Сеять томаты, перцы и баклажаны на рассаду в феврале-марте имеет смысл при наличии обогреваемых теплиц и возможность высадить рассаду на постоянное место в конце апреля - начале мая.

И надо помнить, что слишком не терпеливые садоводы рискуют получить переросшую рассаду. «Переращивание» не слишком сказывается лишь на рассаде сельдерея и перца.

Ориентировочные даты посева рассады основных овощных культур для средней полосы России:

Сельдерея. Посадка - 25 мая. Возраст рассады - 70-80 дней, от посева до всходов - до 15 дней. Посев - после 25 февраля.

Сладкий перец. Посадка в теплицу - 5 июня. Возраст рассады - до 70 дней, от посева до всходов - 12-14 дней. Посев - после 10 марта.

Капуста белокочанная ранняя. Посадка - после 20 мая. Возраст рассады - до 50 дней, от посева до всходов - 5 дней. Посев - 15 марта.

Капусту цветную и брокколи сеют вместе с ранней белокочанной.

Лук-чернушка и порей. Посадка - в середине мая. Возраст рассады - до 50 дней. Посев - после 15 марта.

Баклажан. Посадка в теплицу - 5 июня. Возраст рассады - до 50 дней, от посева до всходов - 12 дней. Посев - 1 апреля.

Томат. Возраст рассады - 45-50 дней, от посева до всходов - 7-8 дней. Посев - 1-8 апреля.

Огурец. Посадка в теплицу без технического обогрева - после 25 мая. Возраст рассады - 25-27 дней, от посева до всходов - 3 дня. Посев - не ранее 25 апреля.

Салат кочанный. Посадка - 10 июня. Возраст рассады - до 40 дней, от посева до всходов - 4 дня. Посев - после 25 апреля.

Капуста белокочанная среднеспелая. Посадка - после ранней белокочанной капусты. Возраст рассады - до 40 дней. Посев - в конце апреля.

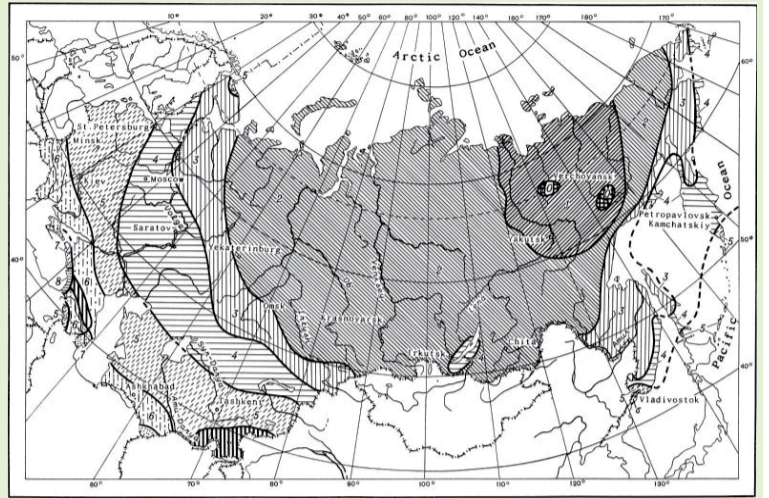
Тыква, кабачок, патиссон. Посадка - 10 июня. Возраст рассады - 25-27 дней, от посева до всходов - 4 дня. Посев - после 10 мая.

Рекомендации приведены для Центрального региона РФ. Срок высадки рассады в грунт зависит от фактических погодных условий и может требовать изменений.

Кстати

При продаже посадочного материала в Америке и Европе принято указывать, в каких климатических зонах может расти растение.

Для этого они пользуются специальными «Температурными зональными картами» (Hardiness Zone). В нашей стране таких карт нет, они приблизительно, т.к. наши «Климатические карты» составлялись на основе не только температур, но и других климатических показателей. Но тем не менее «Карта температурных зон России» дает общее представление о зонах. Их можно соотносить с показателями указанными на этикетках и прайс-листах западных производителей. См. таблицу



Зона	1	2	3	4	5	6	7	8	9	10	11
Температура, С	< 45.5	-45 - -40	-40 - -35	-35 - -29	-29 - -23	-23 - -18	-18 - -12	-12 - -7	-7 - -1	-1 - +4	> +4

МОДНЫЙ ПРИГОВОР

Монтбреция - японский гладиолус

В семействе ирисовых есть прекрасное растение монтбреция, которую также называют тритонией и японским гладиолусом. Родом она из Южной Африки. Листья у монтбреции длинные, узкие, собраны пучок веерообразной формы, соцветия метельчатые, цветки не крупные (3-5 см) воронковидные или звездчатые.

Выбирая луковицы для посадки монтбреции нужно обращать внимание на качество материала. При неправильном хранении луковицы сильно высыхают и могут погибнуть.

Место для выращивания должно быть без сквозняков, хорошо освещенным. При высадке в тень растение не цветет. Хорошо растет в легких, дренированных землях. Уход за цветами начинается с выбора и подготовки почвы. Делается это осенью. На выбранный участок (на каждый квадратный метр) выносят перегной, 40гр. суперфосфата, 100гр. гашеной извести, 20гр. хлористого калия. Такая подготовка почвы поможет растению сформироваться сильным и крепким.

Посадка производится луковицами, детками и семенами. Для того чтобы получить семена в средней полосе нужен специальный уход за монтбрецией: необходимо высадить луковицы в марте в горшки, а в мае пересадить подрощенные растения в грунт, к августу они зацветут. Осенью растения

пересаживают в большие горшки и переносят в дом, что позволяет вырывать семенам. Собранные семена высевают в феврале-марте следующего года. Сеянцам необходима пикировка и закалывание. В открытый грунт растения высаживают в начале лета. Цветение наступает через 2-3 года.

Посадка монтбреции детками также производится в марте, в горшки. А в мае высаживают в открытый грунт. Такие растения цветут в первый год, но соцветия значительно меньше, чем у взрослых растений.

Посадка монтбреции клубнями производится в открытый грунт в апреле-мае. Цветение наступает в сентябре. Перед посадкой необходимо протравливание в 2-процентном растворе марганцовки.

Уход за монтбрецией несложный. Необходимо раз в неделю поливать и рыхлить землю в период вегетации. Раз в две недели подкармливать минеральными удобрениями, до наступления цветения.

Новички часто сталкиваются с проблемой ухода за монтбрецией в зимний период. Осенью необходимо выкапывать луковицы монтбреции. Клубни лучше оставить в куске земли, в течение недели просушить, а затем переложить в деревянный ящик заполненный мхом или опилками. Хранить в подвале при температуре 5-7 градусов.

Если в регионе вашего проживания



температура зимой не опускается ниже 10-12 градусов, то выкапывать луковицы не обязательно, можно только утеплить их.

Для растений зимующих в почве, необходим особый уход. Необходимо пересаживать ее каждые 2-3 года, т.к. вокруг луковицы образуются детки и при загущении посадки, монтбреция перестает цвести.

Монтбреция - неприхотливое растение, а ее красота может соперничать с гладиолусами. При правильном уходе она порадует вас красивыми цветами. Если в октябре посадить монтбрецию в горшок, то она будет цвести до конца ноября на вашем окне. Также можно использовать монтбрецию для создания сухих зимних букетов. Для этого срезанный цветонос засушивают в перевернутом виде. Цветки отлично сохраняют форму и обладают нежным ароматом

Лучшие виды и сорта монтбреции для сада

Крокосмия гибридная «Крокосмифлора» (Crococsmia x crocosmiiflora) - наиболее распространенные в садах гибриды крокосмии. Лучшие сорта: Emily McKenzie (высокодекоративная поздноцветущая до 60 см высотой с прямопосаженными цветками коричневатого окраса с оранжевыми пятнами у основания лепестков), Norwich Canary (до 60 см высотой с пониклыми цветками канареечно-желтого цвета), Star of the East (Звезда востока, одна из самых красивых и крупноцветковых, поздноцветущая, до 1 м высотой с абрикосово-оранжевыми цветками со светлой сердцевинкой; цветки имеют форму звезды и 6 симметричных лепестков, до 10 см в диаметре, морозостойкость низкая - от зоны 8 с укрытием), Solfatara (до 60 см, с прямопосаженными узкими листьями с бронзовым ободком, цветы абрикосового цвета), Walberton Red (до 60 см, с цветками красного цвета), Golden Fleece (до 60 см, с цветками лимонно-желтого

цвета и коротким цветением в августе, лучше высаживать в полутени).

Крокосмия «Люцифер» (Crococsmia Lucifer) - самая ярко-окрашенная крокосмия. Высокое (до 1.5 м) растение с прямопосаженными цветоносами и яркими, томатно-красными цветками. Высокая морозостойкость (до зоны 4 с укрытием).

Крокосмия метельчатая (Crococsmia paniculata) - высокое (до 1.5 м) раннецветущее растение с небольшими оранжевыми цветками, которые появляются в июне. Интерес представляют также довольно декоративные семенные корбочки этого вида.

Крокосмия Потса (Crococsmia pottsii) - естественно произрастает в болотистых местностях Южной Африки, поэтому отлично приживется на влажном месте в саду, если оно расположено на солнце или в полутени. Сорт Culzean Pink достигает 1 м в высоту, цветы необычного для крокосмии пастельного

розоватого окраса.

Crococsmia masoniorum - высокое (до 1.5 м) раннецветущее растение с ярко-оранжевыми цветками. Высокая морозостойкость (до зоны 4 с укрытием). Существует новая, пока еще не очень распространенная форма Rowallane Yellow с цветками бледно-желтого окраса.

Крокосмия «Джордж Дэвисон» (Crococsmia George Davison) - до 70 см высотой с янтарно-желтыми цветками

Крокосмия «Вавилон» (Crococsmia Babylon) - до 60 см в высоту с пониклыми цветками ярко-оранжевого цвета

Крокосмия «Мандариновая королева» (Crococsmia Tangerine Queen) - до 1.2 м с ярко-оранжевыми цветками

Крокосмия «Спитфайер» (Crococsmia Spitfire) - до 60 см в высоту, цветет с августа до конца сентября огненно-оранжевыми цветками

