

# Областная сельскохозяйственная газета КРЕСТЬЯНСКИЙ

Выходит  
по четвергам  
с марта 2002 г.

# ДВОР

21 марта 2013 г. (№530)

№10

Лауреат  
областного  
и всероссийского  
конкурсов СМИ



# УЙДЁМ В ОТКАЗ?!

В среду, 27 марта, в Саратовской областной думе состоятся традиционные парламентские слушания по подготовке и проведению весенне-полевых работ. Наверняка, эта встреча депутатов с руководством отраслевого ведомства вызовет массу эмоций, поскольку многие вопросы аграриев пока что не нашли должного

ответа ни на уровне Москвы, ни на уровне Саратова. Минсельхозу понадобится ещё, как минимум, месяц, чтобы довести «субсидии на несвязанную поддержку сельхозтоваропроизводителям в области растениеводства», а именно этот вопрос решался вчера на очередном заседании областной думы, до каждого сельхозтова-

ропроизводителя Саратовской области. По прогнозам, получится где-то 200 рублей на гектар. Мёртвому припарки.

Александр Иванович Сорокин, генеральный директор ООО «Аверо», депутат муниципального собрания Советского района, считает, что селянам проще отказаться от получения этих

СЕМЕНА  
СРЕДСТВА ЗАЩИТЫ РАСТЕНИЙ  
ТЕХНИКА И КОМПЛЕКТУЮЩИЕ  
ВОДОРАСТВОРИМЫЕ УДОБРЕНИЯ  
КОНСУЛЬТАЦИОННОЕ СОПРОВОЖДЕНИЕ

АГРОМАРКЕТ - САРАТОВ  
Вырастай Вместе!

г. Саратов, ул. Осипова, 1, офис 305  
т: 8 (8452) 75-64-91, 75-64-92  
e-mail: saratov@agro-market.su  
www.agro-market.su

■ ТЕХНИКА  
■ СЕРВИС  
■ ЗАПАСНЫЕ ЧАСТИ

Реклама

**JOHN DEERE**

**ТВС-АГРОТЕХНИКА**  
ГЕНЕРАЛЬНЫЙ ДИРЕКТОР В САРАТОВСКОЙ ОБЛАСТИ

410036, г. Саратов, ул. Огородная, д. 162 «Г»  
Т./Ф.: 8 (8452) 54-33-60, 32-20-92  
[www.tvsagrotechnika.ru](http://www.tvsagrotechnika.ru)

средств, чем унижаться. Судите сами: что такое один миллион 800 тысяч рублей для хозяйства, где свыше десяти тысяч гектаров сельскохозяйственных угодий и шесть с половиной тысяч гектаров посевных площадей? Если только на солянку ежегодно тратится свыше 17 миллионов рублей? Если только на проведение посевной ему нужен кредит в 45 миллионов рублей? А что такое 200 рублей на гектар для небольшого крестьянско-фермерского хозяйства, которое даже топливо вынуждено приобретать на пару с соседом, чтобы бензовоз арендовать было дешевле? «Как мы можем быть конкурентоспособней капиталистов, если у нас пустые карманы, а они – почти 14 тысяч рублей на гектар?» – спрашивает Сорокин. А, представьте себе, если бы ему, как иностранному фермеру, дали не миллион 800 тысяч, а 91 миллион рублей?

Александр Сорокину пятьдесят пять лет, больше десяти лет работает руководителем хозяйства, привык отвечать за свои слова, в политику не лезет. Но есть в жизни моменты, когда молчать просто невозможно, иначе перестанешь сам себя уважать. Село Розовое Советского района, в котором он родился и живёт, составляет весь смысл его существования. Чтобы удержать в селе молодёжь, особенно после того как закрыли школу-одиннадцатилетку, ему приходится проявлять чудеса политической и экономической изворотливости. И зарплату платить вовремя, причём регулярно,

вне зависимости от сезона, и по две тонны зерна на земельный пай давать, и «зелёнку» по дворам развозить, чтобы люди скота побольше держали да посытней жили. Славные, замечательные люди работают в хозяйстве, но они больше не хотят управлять допотопной техникой, поэтому руководитель вслед за немецкими комбайнами КЛААС американский трактор Катерпиллер прикупил.

Вот бы в Москве так крутились, как он. «Нами стали руководить менеджеры, и это чувствуется по всему, – говорит он. Чем так финансировать село, лучше бы честно сказали: вы нам не нужны».

Сорокин, когда называл своё хозяйство «Аверо», вкладывал в это слово только один смысл – «передовой, ведущий». В Советском районе можно найти ещё полтора десятка руководителей, которые умрут, но не сдадут своих позиций. Им в принципе, по большому счёту говоря, больше-то и не надо ничего, лишь бы сохранить родные сёла. В ртищевских Солонцах, где когда-то Сорокин работал по распределению агрономом, остались одни старики. И кому от этого лучше стало? Один предсказатель на полном серьёзе заявил, что к 2026 году в России деревень не будет. К этому всё и идёт, но верить в подобные прогнозы Александру Ивановичу не хочется.

... Вряд ли дадут Сорокину слово в областной Думе, вряд ли захотят мужики внять его совету и продемонстрировать государству, что мы можем прожить без него.

## ОТКРОВЕННЫЙ РАЗГОВОР



– Когда ж субсидии будут?  
– Как только отсеетесь, тогда и будут!

Эти реплики из зала уже на десятой минуте заседания штаба по проведению сезонных сельскохозяйственных работ, которое инициировал в Краснокутском районе заместитель председателя правительства области Александр Александрович Соловьёв, сразу же показали, что народ молчать не станет. А то у нас в привычку входит, чтобы народ шёл фоном, задником для удобной кино- и фотосъемки начальства, которое за бюджетные деньги заказывает о себе, любимом, газетные статьи и телевизионные передачи. На худой конец наш аграрий должен изображать, как хорошо ему живётся при нынешней-то власти. В Красном Куте отретпированный сценарий не сработал.

Судя по составу участников, которых привёз с собой Александр Александрович, штаб был просто обречён оказаться очередной дежурной тяготиной, не имеющей ни малейшего отношения к реальной жизни. Заместитель министра по растениеводству Дмитрий Уполовников прочёл выдержки из «Рекомендаций к проведению весенних полевых работ в условиях 2013 года», которые давно размещены на ведомственном сайте, воспользовавшись справками районных управлений сельского хозяйства. Второй раз эти же справки прочли главы администраций Краснокутского, Ровенского, Советского и Фёдоровского районов, которые, судя по всему, лоббировать интересы своих сельхозтоваропроизводителей по разным причинам не собирались, что наглядно показали их выступления. Руководители управления ветеринарии и инспекции Гостехнадзора буквально накануне провели совещания с участием Соловьёва, получили от него полный «одобрямс» и думали, что спокойно отсидятся в качестве почётных гостей.

Не получилось. Члены штаба потерпели просто разгромное поражение со стороны аграриев, только отнеслись к нему по-разному. Александр Александрович Соловьёв, имея огромный опыт думской работы, по привычке мужественно принял огонь на себя, защищая всех и вся. Владелец «Куриловских калачей», строитель по профессии и депутат областной думы по призыву партии, Алексей Николаевич Сергеев умудрился не издать ни звука. А вот Татьяна Михайловна Кравцева, начальник Государственной инспекции по надзору за техническим состоянием самоходных машин и других видов техники, позволила себе «огрызаться», намекая присутствующим на 90 незарегистрированных по области снегоходов, которые предметами первой необходимости не являются. А сельяне

и попросили-то самую малость: чтобы инспектор Гостехнадзора, живущий в Питерке, работал в Краснокутском районе не один, а два дня в неделю. Кому же охота штраф за несвоевременную постановку на учёт платить? Начальница пообещала решить вопрос, но...Далее шли условия. Елена Скрынник просто бы обзавидовалась хладнокровию Татьяны Кравцевой.

А вот Алексей Александрович Частов, начальник управления ветеринарии, потел как водочный графин, словно впервые в жизни встретился с говорящими сельянами. Растерялся, бедный, когда спросили, почему бирка для скота в магазине стоит 12 рублей, а в руках ветеринара 32. Соловьёв пообещал разобраться, и мне его, честно говоря, даже жалко стало. Что же это за профессиональная команда такая, если простые фермера по решаемым, текущим вопросам достают заместителя председателя правительства области? Почему все проблемы вскрываются только во время проведения штаба, хотя все присутствующие регулярно ходят на постоянно-действующие совещания в правительство, все отчитываются, все дружат семьями, домами, ведомствами, все ведут себя как настоящие патриоты региона и однопартийцы. Только почему-то крайними оказываются такие фермера, как Камза Дуйсенов из Лепехинки, который устал выполнять функции Россельхозцентра, останавливать саранчовые набеги из Волгоградской области. Спорим, что его выступление даже не заметили, не внесли ни в какие протоколы, потому что и без саранчи накалили нашему ведомству столько чёрных шаров, что никакой бумаги не хватит отписывать.

Видимо, чувствуя, что традиция конструктивного, требовательного разговора народа и власти может как зараза, перекинуться и на другие районы, прессу на второе заседание штаба в Ершовский район не пригласили. И там, действительно, шло по накатанному сценарию: «Скажешь правду – потеряешь друга». Теперь уже министр Бабоскин читал «Рекомендации», в качестве правдолюбца выступал «Великий БЕС» – Александр Григорьевич Бесшапошников, генеральный директор МТС «Ершовская», который честно признал, что ещё четыре года назад построил за собственные средства 10 домов, а теперь ищет деньги на посевную. Надо отдать должное и Александру Григорьевичу, и другим степнякам: сердце у них болит не за бизнес, не за посевную, а за социальную сферу, за сёла, из которых постепенно уходит жизнь. Недаром присутствовавший на встрече фермер, назовём его ННБ, в сердцах назвал этот штаб «переливанием из пустого в порожнее», потому что ни Соловьёв, ни Бабоскин не в силах решить кардинальные проблемы деревенского населения. Тут нужно руководство повыше. Правда, как утверждает Александр Александрович Соловьёв, который просто выдох от постоянных мотаний в Москву, наш земляк Николай Панков, руководитель аграрного комитета Госдумы, уже пишет открытые письма в адрес Президента Путина с просьбой ускорить финансирование, чтобы мы успели поддержать рублём приобретение семян, не говоря уж про всё остальное.

Герой прошедшей недели Александр Иванович Сорокин, генеральный директор ООО «Аверо» из Советского района, своё выступление в Красном Куте начал с зачитывания официальных обещаний Москвы открыть финансирование. Михаил За-



## Пиковые валеты



дорнов обзавидовался бы стилю наших чиновников. Только сельянам не до смеха. Сорокин семь лет кредитует в Россельхозбанке и впервые говорит о его плохой работе. Он, избавь Боже, критикует не дополнительный офис, а политику головного банка, направленную на добывание ослабевших от засухи предприятий. Это и страшные обчёты при рассмотрении залоговой базы, и придирки к оформлению документов, и многое другое. Александр Александрович Соловьёв не стал опровергать Сорокина, а, напротив, подтвердил: если банк не перестроит свою работу, у него клиентов не будет. И посоветовал обращаться в Сбербанк, который открыл новую кредитную линию для сельян.

– Да все уже закредитованы по горло, – поступила реплика из зала.

И опять это вопрос не к Соловьёву. В годы тяжелейших испытаний страна во всем себе отказывала и работала на одну идею. Сейчас этой идеей должна стать не Олимпиада в Сочи, а сельское хозяйство. Путин отказался списывать долги, нет никакой надежды на то, что они будут хотя бы структурированы лет на двадцать, а значит, часть хозяйств обречена на банкротство.

Жизнь и в информационном вакууме, в неопределённости мешает даже таким внешне благополучным хозяйствам как КФХ «Весна» Краснокутского района, глава Григорий Николаевич Колесников. Как и другие

сельхозтоваропроизводители, он мечтает хотя бы один сезон поработать, заранее зная, какой будет хотя бы минимальная цена на его продукцию. Нет ответа. Нет вменяемого ответа на вопрос, почему субсидии, которые сельяне ждут в середине года, по традиции поступают 29-30 декабря. Об этом же говорил фермер из Ровенского района Нуреддин Бахлулович Мустафаев, который занимается выращиванием мраморного мяса.

– Всем нам нужно только одно – деньги, – резюмировал он. И чтобы они выделялись вовремя. Средства, что были обещаны в мае, поступили 27 декабря и фактически все субсидии ушли на выплату процентной ставки по кредитам!

– Я готов перед вами отчитаться, – тут же отозвался Соловьёв. – Наши деньги на счетах были, но мы не имели права их направлять без федеральной составляющей. А из Москвы деньги пришли лишь 15 декабря. Такое рассмотрение было Минфина Российской Федерации, и обсуждать его действия я не имею права. И вообще, из трёх миллиардов рублей, предназначенных на финансирование АПК, один миллиард пришёл за две недели до нового года. Все сотрудники минсельхоза работали без выходных, чтобы вам выдать деньги.

– Вы понимаете, – продолжает Мустафаев, – ещё с прошлого года субсидии по процентной ставке по инвестиционному проекту не получены! Даже справок-расчётов нет на

этот год. Если бы я получил сейчас 900 тысяч рублей, я бы в банке взял кредит на меньшую сумму, то есть выдаваемые вами деньги становятся бесполезными, они все уходят банкам!

– Мы с Иваном Анатольевичем Бабоскиным с этой проблемой ложимся и с этой проблемой встаём. Благо есть поддержка Николая Васильевича Панкова, мы в Москве все пороги оббили, чтобы деньги пришли к нам на посевную, поскольку саратовские аграрии не такие богатые как южане.

... Комментировать действия Москвы заместитель председателя правительства области Александр Александрович Соловьёв, может быть, и не имеет права. Но рассказывать простым, доходчивым языком о своих действиях и действиях своей команды обязан, иначе возникает недопонимание и масса вопросов людей, которые думают, что их бросили. Как мне кажется, политес берёт верх над разумом, кино побеждает прессу. Впрочем, Иван Анатольевич Бабоскин почему-то спросил у ершовцев, читают ли они газету «Крестьянский Двор». «Читаем», – ответили степняки.

Не знаю, какой вывод сделал министр, но только мы решаемся называть его «пиковым валетом», ведь ситуация и вправду пиковая. А тузы? Пиковые тузы сидят в Москве.

Светлана ЛУКА

**Все самое лучшее**

Системный фунгицид для обработки семян зерновых культур

Передовая  
Технология  
Обработки  
Семян

Представительство  
Байер КрокСайенс в Саратове  
тел. (8452)73-40-99, 8-917-320-35-70

www.bayercropscience.ru

**ООО «СНАИП»**

**средства защиты растений**

**семена полевых культур**

**Т.: (8452) 23-24-07, 8-927-277-93-54**

**ТЕХНОАльянс**  
Спецтехника, Автомобили, Автобусы, Прицепы

Официальный представитель  
ООО "Русские автобусы-Группа ГАЗ" **Автобусы ПАЗ в наличии**

**Цистерны  
Фургоны  
Прицепы**

**УАЗ и ГАЗ в наличии и под заказ**

Официальный дилер ОАО "Автоприцеп-КАМАЗ"

Аккредитация в ОАО «Россельхозбанк»  
**Продажа Сервис Лизинг Скидки**

т. (8452)68-63-33, (8453)76-83-83 (факс)  
(8452)53-45-93, www.техноальянс64.рф

**Идеальная защита семенных посевов**

Витарос Трио – оригинальная бинарная упаковка, содержащая препараты Витарос, 3,5 л и Бункер, 0,45 л. Эта уникальная комбинация фунгицидных протравителей предназначена для защиты всходов зерновых в монокультурных севооборотах, в хозяйствах семеноводческого направления. Витарос Трио высокоэффективен против всего спектра внутрисеменных и почвенных болезней, включая гнили, плесневение семян, бактериозы. Он также стимулирует рост и развитие растений на этапе прорастания. Благодаря наличию в комбинации трех действующих веществ практически исключается возможность возникновения резистентности у патогенов.

**Витарос® Трио**  
карбоксин, 198 г/л + тирам, 198 г/л и тебуконазол, 60 г/л

Представительство ЗАО Фирма «Август» в Саратове  
Тел./факс: (8452) 21-99-71, 21-99-72  
www.avgust.com

avgust crop protection

**Делать деньги без рекламы может только Монетный Двор**

Служба информационной поддержки газеты «Крестьянский Двор»

410031, г. Саратов, ул. Волжская, 28 (издательство «Слово»), оф. 9/2, 9/6, 9/7.

тел.: 8(8452)23-23-50, 23-15-98, 23-16-31

e-mail: kresdvor@yandex.ru, kresdvor2013@mail.ru



21 марта 2013 г.

НА ЗАМЕТКУ

РУБРИКА

**Цены реализации на зерно (с НДС)**  
франко-склад (элеватор) Продавца на 28.02.2013 г., руб./т

Область	пш. 3 кл	пш. 4 кл	Рожь прод.	Пш. фур.	Ячм. фур.
Воронежская область	10575	10500		10500	8400
Курская область	10500	10200			
Волгоградская область	10800	10250	8000	10000	
Самарская область	10300			9000	8125
Саратовская область	9750		7000	9500	7500
Краснодарский край	10500	10500			
Ставропольский край	10625	10625			
Ростовская область	10300	10000		10100	
Курганская область	9100	8750		8550	8000

\* Цены в хозяйствах и на складах/элеваторах Продавца

**Цены закупки КХП на зерно (с НДС)**  
франко-склад Покупателя (СРТ) на 28.02.2013 г., руб./т

Область	пш. 3кл	пш. 4кл	рожь прод.	пш. фур.	ячм. фур.	овес фур.
Мурманская область					11500	
С.-Петербург				11400	10500	
Брянская область	11500	11500				
Московская область	12060	11800		11500	9500	
Рязанская область	11400	11400		11150		
Белгородская область	11300	11250	9000	11133	9050	6500
<b>Воронежская область</b>	<b>11350</b>	<b>11350</b>			<b>9350</b>	
<b>Курская область</b>	<b>11200</b>	<b>11200</b>		<b>11000</b>	<b>9000</b>	
<b>Тамбовская область</b>	<b>11300</b>	<b>11300</b>		<b>10800</b>		
Волгоградская область	10750		9000			
Самарская область	10250					
Саратовская область	10750	10625	8500	10500		
Краснодарский край	10800	10700				
Ставропольский край	11000			10500		
Ростовская область	10500					
Респ. Башкортостан	11500	11200		10750	9050	7100
Респ. Удмуртия	11000	10600	8300			
Курганская область	9675	9425		9250	8400	6750
Оренбургская область	9625			9500	8500	
Свердловская область	10250			10150	9150	8000
Челябинская область	9833			9800	9250	9500
Алтайский край	10483	10000	8450	9900	9500	
Новосибирская область	10750					
Омская область	9987			9250	9000	

Источник: ИКАР

## Час Быка в Госдуме

**Корреспондент побывал в Госдуме, где депутаты указали министру сельского хозяйства России на приписки в официальной статистике и непонимание проблем села**

Глава минсельхоза РФ Николай Федоров пришел в Госдуму РФ 15 марта 2013 года впервые в качестве министра, чтобы отчитаться перед депутатами за год работы своего ведомства. Вопреки распространенному мнению об упадке в агропроме, пострадавшем от череды неблагоприятных лет и вступления России в ВТО, доклад министра получился ослепительно оптимистичным. В результате журналисты стали свидетелями того, как Федоров получил увесистую порцию критики от депутатов всех фракций, в особенности от «Единой России». Позицию ЕР и целый ряд рекомендаций министру с думской трибуны озвучил основатель агрохолдинга «Красный Восток-Агро» Айрат Хайруллин.

### Молоко вверх, поголовье – вниз

В ходе правительственного часа в Государственной Думе депутаты вчера заслушали отчет министра сельского хозяйства Николая Федорова, который, сразу заметим, нарисовал довольно радужную картину в АПК. По его мнению, мясное животноводство ждет дальнейший рост, молочное хозяйство станет более устойчивым, активизируется технологическое обновление, а также социальное обустройство села.

Парадокс, но, рассказывая об итогах 2012 года, министр отметил увеличение производства мяса и молока при общем снижении поголовья крупного рогатого скота. Стоит обратить внимание уважаемых депутатов, что одновременный рост во всех перечисленных животноводческих отраслях (мяса птицы, свинины, говядины, молока) наблюдался только в 2002 и 2008 годах. Обращает на себя внимание, пусть и небольшое, производство молока, которое происходит при общем снижении поголовья коров, что свидетельствует о росте продуктивности стада. Рост надоя молока на корову в сельхозорганизациях за прошлый год составил почти 5 тыс. килограммов, или на 5,2% больше уровня 2011. На профильном комитете коллеги-депутаты говорили, что за такие показатели в Советские времена давали «Героя социалистического труда», - заявил Федоров.

### «Вы, похоже, уже прокрутили дырочки в пиджаках»

Министерство, по словам Федорова, будет мониторить цены на ГСМ, и стараться не допустить падения поголовья скота из-за отсутствия кормов. Министр отметил также, что меры господдержки переориентированы от субсидирования кредитов на прямую поддержку (по гектарам или литру товарного молока).

Выступающий после министра

аудитор Счетной палаты Михаил Одинцов заметил, что поддержка в результате этих мер не выросла, а, напротив, снизилась. Причем, чуть ли не вдвое (!) - с примерно 900 рублей на гектар до 500.

Первым доклад министра прокомментировал депутат от КПРФ Анатолий Локтин. «Вы, похоже, уже прокрутили дырочки в пиджаках, но от имени крестьян я предлагаю с орденами подождать», - сказал он.

### «Если бы мы были Европой, мы бы тоже получали столько же»

Депутаты задали министру большое количество вопросов, так или иначе касавшихся предстоящей посевной, помощи пострадавшим регионам, проблем кредитования и другие. Федоров отвечал в довольно своеобразной манере. Например, на обвинение в том, что министерство несвоевременно и непрозрачно предоставляет помощь пострадавшим регионам, он посоветовал депутатам... научиться читать.

рассказал Федоров парламентариям секрет успешности западного АПК.

### «И не надо мечтать о большом урожае. Чуда не случится: что посеем, то и пожнем»

Критически встретили выступление министра и думские фракции. Неожиданной резкой оказалась позиция «Единой России». Позицию партии озвучил первый заместитель председателя комитета по аграрным вопросам, основатель агрохолдинга «Красный Восток Агро» Айрат Хайруллин. Он напомнил Федорову, что накануне посевной кампании 2013 года Россия имеет самые низкие за всю новейшую историю страны запасы зерна. А выполнение амбициозных планов минсельхоза получить в этом году 95 млн. тонн зерна, озвученные министром, потребуют в 2,5 раза больше средств, чем прогнозирует министерство.

- Накануне посевной мы имеем самые низкие запасы зерна в стране, за всю историю РФ. Их надо восста-

новить. Для производства 3 тонн товарной пшеницы с гектара требуется затратить 16,5 тыс. рублей. Средняя себестоимость 1 тонны товарного зерна составляет 5,5 тыс. рублей, плюс затраты на перевозку, переработку и хранение. В текущем сезоне тысячи хозяйств восточнее Пензенской области находятся на грани банкротства и не имеют средств на посевную. Поэтому для них посевная 2013 года будет самой сложной за последние 10 лет, - заявил Хайруллин.

По его словам, затраты на полевые работы в 2013 году, если страна действительно намерена собрать 95 млн. тонн зерна, должны составить приблизительно 1,2 трлн. рублей, и потребуют не менее 600 млн. рублей кредитов, что в 2,5 раза превышает прогнозы министерства. «Если не из-

ыскать средства, то и не надо мечтать о большом урожае. Чуда не случится: что посеем, то и пожнем», - развеял грезы Николая Федорова депутат от Татарстана.

- Не должно быть такого, что по отчетам в стране производится 32 млн. тонн молока, а фактически - не более 18, из которых 13 млн. тонн перерабатывается. Коров в ЛПХ все меньше, а по отчетам министерства, население производит более половины молока страны! - отметил Айрат Хайруллин.

- То же самое по зерну. По отчетам, произведено в 2012 году более 70 млн. тонн, а зерна, которое можно потрогать не более 52 млн. тонн. Товарность урожая всего 74 процента. То, что завезли на элеваторы и семенной фонд, переработано в муку, спирт, комбикорма, фактически пущено на фураж и продано на экспорт.



**ЮФЕНАЛ**  
КРУПЯНОЕ ПРОИЗВОДСТВО

**ЗАКУПАЕТ**  
**ПРОСО, ЧЕЧЕВИЦУ**  
**ЗЕЛЁНУЮ И КРАСНУЮ**  
пшеницу, рожь и др. зерновые культуры

**ПРОДАЕТ**  
**СЕМЕНА ЧЕЧЕВИЦЫ КРАС.**  
продаем отходы производства

Тел. 8(8452) 74-42-31  
8-927-223-95-45

info@ufenal.ru

## ТЕМА НЕДЕЛИ

имени партии решить ряд злободневных проблем отрасли. Во-первых, обеспечить финансирование банками полевых работ на 600 млрд. рублей. Во-вторых, увеличить емкость элеваторов на 15 млн. тонн. В-третьих, провести реструктуризацию долгов сельхозпроизводителей в регионах, пострадавших от засух 2009, 2010, 2012 годов. В-четвертых, разработать дифференцированный подход к распределению субсидий, исключив уравнильщеский подход. И, наконец, фиксировать в своей статистике лишь товарные объемы производимого зерна, мяса и молока.

### Из 81 региона всего лишь 27 подали заявку на софинансирование из федерального бюджета

После общения с депутатами Николай Федоров вышел к журналистам. Отвечая на вопрос о подготовке к посевной в пострадавших от засухи регионах, министр выразил прямо противоположное озвученному депутатами мнение. По его мнению, все в порядке, поскольку большая часть регионов страны до сих пор не подала заявки на получение федеральной помощи.

- Подготовка к посевной. Вот одна характеристика: из 81 региона, без Москвы и Петербурга, всего лишь 27 подали заявку на софинансирование из федерального бюджета. Республика Татарстан подала. В том числе на посевные работы. Можно сделать из этого выводы. Это один пример, который даёт не какой-то словесный, а конкретный ответ на то, как озабочены на местах тем, что чего-то им не хватает, - сказал федеральный министр.

И в других сферах, относящихся к грядущей посевной, министр проблем не видит.

- Ещё один показатель – обеспеченность семенами. В 2012 году на 15 марта обеспеченность семенами была на уровне 85%, а сегодня обеспеченность семенами – 97,6%. Более чем на 12 процентов выше, чем в прошлом году. Почти сто процентов! Это к вопросу о том, что все плохо. Давайте смотреть конкретные картинки, по конкретным случаям. Обеспеченность минеральными удобрениями на 100 тыс. тонн выше, чем в прошлом году. Обеспеченность дизельным топливом – примерно на 30% выше, чем в прошлом году. Это значит, что сельхозпроизводители работают лучше, чем некоторые представители власти в регионах, - сказал Федоров корреспонденту «БИЗНЕС Online».

### «Мой прогноз – очень негативный»

Айрат Хайруллин повторил, что его прогнозы на грядущий урожай не такие оптимистичные как в Минсельхозе.

- Ситуация непростая. Для министра это будет первая посевная, в прошлом году он пришёл на работу после того, как посевная уже закончилась. Мой прогноз – очень негативный. Он заключается в том, что когда в начале июля начнут убирать урожай в Краснодарском крае (они первые выходят на уборку), урожай будет очень хороший. Это всех расслабит, даже будут говорить: «Вот видите, некоторые нам предрекали неурожай и так далее», - это зерно по очень хорошей цене уйдет на мировой рынок. И хозяйства действительно хорошо заработают, потому что эти регионы за последние четыре года были главными выгодополучателями

от плохой погоды в Поволжье и на большей части нашей страны. А дальше, когда уборочная начнёт двигаться на Восток, то там уже мы начнём плакать. Потому что чудес не бывает. Если даже регионы, всеми правдами и неправдами оказав какую-то помощь, включив административный ресурс, засеют поля – эти поля из-за отсутствия денег не будут обрабатываться средствами защиты, удобрениями. Хорошего урожая мы не дождемся. Этот год восточнее Пензенской области будет самым тяжелым для Российской Федерации, и большого урожая я не ожидаю, - заявил Хайруллин.

### Банки рубят сук на котором сидят

Главной проблемой грядущей посевной основатель «КВ Агро» назвал нежелание банков выдавать кредиты крестьянам.

- С этой точки зрения банки рубят сук, на котором сами сидят. Приведу в пример Татарстан, я на днях в «БИЗНЕС Online» читал, что Рушан Сахбиев (управляющий банком «Татарстан» Сбербанка России – ред.) интервью, сказал, что по всем агросектору они сформировали 100-процентные резервы. Извините, зачем формировать такие резервы, и ждать, когда наступят проблемы у этих предприятий, а потом списать эти задолженности? Зачем?

В качестве выхода Хайруллин предложил совместные действия. «Нужно вместе с предприятием садиться и обсуждать: хорошо, вам нужно провести весеннюю кампанию, а можете урожай больше получить? – да можем. Что для этого нужно? Нужно купить удобрения, семена. А когда наступит осень, вместе будем на рынке. Прежде чем продать, вы нам расскажете, куда и по какой цене собираетесь продавать. Это нормально, весь мир так работает», - подчеркнул он.

Стоит отметить, что в ходе правительственного часа депутаты задавали министру вопросы о финансировании банками АПК. Но и здесь, по словам Федорова, все хорошо.

- Россельхозбанк на 5 марта 2012 выдал кредитов на 13 млрд. рублей, а на 5 марта 2013 года - на 23 млрд. Это рост на 65%. Несмотря на все те сюжеты, с которыми вы сталкиваетесь в реальной жизни, с конкретными адресами, сельхозпроизводителями, уменьшения кредитования даже с учётом инфляции – нет. И это положительный сюжет, позволяющий нам рассчитывать на то, что не так уж вольно ведут себя кредитные учреждения, у них тоже есть чувство ответственности, - заявил депутатам министр.

Несмотря на коренные расхождения во мнениях, Айрат Хайруллин выразил надежду, что министр услышит мнение экспертов.

- Николай Васильевич, он человек системный, юрист по образованию, не сельхозник. Такова судьба - нам надо формировать его мнение. Нам важно его где-то подправлять, и важно, чтобы он тоже адекватно реагировал на наши советы. Чтобы не говорил: кто вы такие, чтобы советы давать? А чтобы действительно прислушивался и принимал решения. Он же принимает решения, а мы как эксперты, как люди, которые знают, говорим о том, где находится сельское хозяйство, и что надо сделать, чтобы его улучшить. И при этом мы говорим, что он может рассчитывать на поддержку депутатов «Единой России», - заявил Айрат Хайруллин.

Источник: «БИЗНЕС ONLINE»

## Аграрные субсидии наконец-то сдвинулись со стадии разговоров

**Государственные ассигнования на поддержку АПК в 2013 году, задекларированные правительственными чиновниками еще в прошлом году, наконец-то приобретают реальный цифровой облик. По крайней мере, они распределены по субъектам Федерации. А вот бюджеты непосредственных сельхозпроизводителей пока их не почувствовали.**

В конце минувшей недели на Интернет-портале Правительства РФ опубликованы датируемые **12 марта** распоряжения кабинета министров о распределении субсидий, предоставляемых из федерального бюджета бюджетам субъектов Федерации на различные нужды АПК. Деньги выделены на условиях софинансирования этих затрат из региональной казны.

О каких субсидиях идет речь в данном случае?

**Распоряжением №341-р** распределены субсидии на оказание несвязанной поддержки сельскохозяйственным товаропроизводителям в области растениеводства. Их общая сумма -15млрд. 200 млн рублей. **Саратовская область получит 628378,6 тыс. руб.** В распоряжении отмечается, что эти средства рассматриваются как возмещение части затрат сельскохозяйственных товаропроизводителей (за исключением личных подсобных хозяйств) «при проведении комплекса агротехнологических работ, повышении уровня экологической безопасности сельскохозяйственного производства, повышении плодородия и качества почв».

Каждый желающий может ознакомиться на правительственном сайте с суммами, которые выделены тому или иному региону. Назовем (округляя) лишь некоторые. Ожидаемо наибольшие объемы (в млн рублей) у таких российских житниц как Краснодарский – 1028, Алтайский – 962 и Ставропольский края – 756; республики Татарстан – 700 и Башкортостан – 590; области Ростовская – 932, Оренбургская -667 и Волгоградская – 522 млн рублей. А вот у республик Коми и Карелия субсидии исчисляются примерно по 6 млн рублей.

Столь же бурно обсуждаемые субсидии на 1 литр (килограмм) реализованного товарного молока высшего и первого сорта узаконены **распоряжением №337-р**. Общая сумма по стране - 9558,75 млн рублей. Наибольший объем обещан животноводом Кубани – 656 млн рублей, Татарстана – 638 млн, Московской области – 550 млн, Алтайского края – 514 млн, Кировской области – 501 млн. В первую «десятку» также включены Удмуртская республика, Воронежская, Вологодская, Владимирская и Ленинградская области. **Саратовской области причитается 88793,4 тыс. руб.**

Субсидирование краткосрочных кредитов (займов) на развитие растениеводства и животноводства, переработки и реализации продукции растениеводства и животноводства определено **распоряжением №338-р**. В справке к этому документу отмечается, что на растение-

водство распределены по регионам субсидии в размере 6580,38 млн рублей, на животноводство – 3742,44 млн рублей. **Саратовская область получает 84967,4 и 19518,5 тыс. руб. соответственно.** Для сравнения: Татарстан – 684577 и 755195,6 тыс. руб., Волгоградская – 69307,4 и 5512,6; Воронежская – 182891,1 и Самарская – 101601,6 и 35455,1, Тамбовская – 168410,4 и 33964,3, Ульяновская – 40263,2 и 17920,4.

Констатируется также, что «лимиты бюджетных обязательств по субсидиям на возмещение части процентных ставок по краткосрочным кредитам (займам) доведены Минсельхозу России на 8,6%, или на 971,29 млн рублей меньше объемов бюджетных ассигнований, утвержденных в Федеральном законе о федеральном бюджете на 2013 год. Кроме того, в целях оперативного перераспределения субсидий между субъектами Российской Федерации в документе оставлен нераспределенный резерв субсидий в размере 5% от доведенных лимитов бюджетных обязательств».

Такой же подход установлен в отношении и других видов субсидий.

**Распоряжением №336-р** распределены субсидии, предоставляемые в 2013 году на софинансирование расходов обязательств субъектов Российской Федерации, связанных с возмещением части процентной ставки по инвестиционным кредитам (займам). При этом на развитие растениеводства, переработки и развития инфраструктуры и логистического обеспечения рынков продукции растениеводства; выделено 8029,51 млн рублей, на развитие животноводства, переработки и развития инфраструктуры и логистического обеспечения рынков продукции животноводства – 26268,93 млн рублей. **Для Саратовской области 75115,3 и 197539,0 соответственно. Распоряжением №340-р** распределены субсидии в размере 1960,71 млн рублей на поддержку отдельных подотраслей растениеводства.

В общей сумме выделено: на приобретение элитных семян – 513,2 млн рублей, на семена для районов Крайнего Севера и приравненные к ним местности – 200 млн рублей, на производство продукции растениеводства на низкопродуктивной пашне в районах Крайнего Севера и приравненных к ним местностях – 342,51 млн рублей, на возмещение части затрат на закладку и уход за многолетними плодовыми и ягодными насаждениями – 500 млн рублей, на закладку и уход за виноградниками – 300 млн рублей, на раскорчевку выбывших из эксплуатации старых садов и рекультивацию раскорчеванных площадей – 105 млн рублей. **Саратовской области выделено 63562,2, в том числе на элитное семеноводство – 30375,2.**

3900 млн рублей **распоряжением №342-р** выделяются регионам на поддержку племенного животноводства, в том числе 400 млн - на поддержку племенного крупного рогатого скота мясного направления. **Саратов «отхватил» 38450,6 тыс. руб.**

**Распоряжением №339-р**

утверждено распределение 653 млн рублей - на возмещение части затрат по наращиванию маточного поголовья овец и коз, а также 180 млн рублей по наращиванию поголовья северных оленей, маралов и мясных табунных лошадей. **Саратовской области «положены» 15149,3 тыс. руб.**

На днях СМИ цитировалось заявление премьер-министра Дмитрия Медведева о решении правительства выделить дополнительно в 2013 году 3 млрд рублей на гранты для создания фермерских хозяйств, единую современную помощь начинающим фермерам и поддержку семейных животноводческих ферм. **А распоряжением от 12 марта 2013 года №335-р** утверждено распределение 4570 млн рублей в качестве субсидии на возмещение части процентной ставки по долгосрочным, среднесрочным и краткосрочным кредитам, взятым малыми формами хозяйствования. **Саратовской области – 65426,1 тыс. руб.**

Другим же **распоряжением – №328-р – свыше 18 млрд рублей** выделяется субъектам федерации на государственную поддержку малого и среднего предпринимательства. Средства должны расширить круг предпринимателей, которым будет оказана финансовая поддержка, нацеливает документ региональные власти. При этом в нем особо оговаривается, что эти деньги также предназначены крестьянским (фермерским) хозяйствам. **В том числе для фермеров Саратовской области – 274975 тыс. руб.**

В каждом распоряжении делается акцент на необходимость эффективного использования бюджетных средств. Кто бы сомневался в важности этой задачи! Вот только федеральная власть не дает здесь примера. Уже почти три месяца, как с ферм идет товарное молоко переработчикам и в торговлю. Уже которую неделю сеет юг страны. А деньги на поддержку растениеводства и животноводства еще в Москве! Но если столичным чиновникам нужны долгие месяцы, чтобы поделить, то инвесторам-аграриям тоже нужно время, что рассчитать, как приумножить. Разве не так?

Проигнорирован и психологический фактор: даже члены правительства признали, что новые стимулы дают селу средств поддержки меньше, чем прежде. А аграрная общественность утверждала давно: амбиции власти по превращению России из импортера в экспортера еды финансово никак не подкреплены.

Выводы же в столице сделали, после того, как протесты сельчан – пока что словесные – стали массовыми (Какой поучительный урок для самих аграриев!). Обещано выделить селу дополнительно более 40 млрд рублей, прибавить денег на обновление парка техники. Но все это пока на стадии обещаний и предположений.

Пока же коровы доятся, сев разворачивается. А задолженность села растет...

Источник:  
По материалам «Агроньюс»

21 марта 2013 г.

МИРОВОЙ ОПЫТ

# ЕС тратит треть годового бюджета на поддержку агросектора

## На российских крестьян приходится 1,4% расходов федеральной казны

«Я помню, как встречался с производителем вина из Грузии. Он хотел поставлять во Францию свою продукцию, но цена, которая у него получалась на полке, — 11 евро за бутылку. И я сказал ему: вы не сможете конкурировать в стране, где бутылку добротного совинона можно купить за 3,50», — вспоминает директор по континентальной Европе министерства иностранных дел Франции Эрик Фурнье. Говоря о российском сельском хозяйстве и пищевой промышленности, он соглашается: в Европе о них знают мало. «Около трети энергоресурсов, потребляемых Францией, — российского происхождения, но из товаров народного потребления на ум первыми приходят бренды [чая] Kusmi и [пива] «Балтика 7», — делится своими впечатлениями дипломат (правда, оба этих бренда — российские довольно условно: основанную в конце XIX в. Павлом Кузьмичевым марку Kusmi в начале 2000-х выкупили французские бизнесмены, а «Балтика» принадлежит датской Carlsberg). И дело, утверждает Фурнье, не в заградительных мерах Евросоюза, а в конкурентных условиях, в которых продукция российских сельхозпроизводителей оказывается менее востребована, чем местных.

«Секрет конкурентоспособности европейских производителей в том, что они готовы работать на низкой марже. Это становится возможно благодаря отсутствию серьезных бюрократических преград на всех уровнях», — считает чиновник французского МИДа. При этом Фурнье не отрицает, что Европа тратит на поддержку очень много ресурсов.

Евросоюз поддерживает локальный агросектор через Единую сельскохозяйственную политику (ЕСХП, Common Agricultural Policy) — принятой еще в 1957 г. систему развития сельского хозяйства в Европе. Основные инструменты ЕСХП — это импортные пошлины, квотирование импортных поставок, поддержание цен за счет государственных интервенций, квоты на производство и налоги за неиспользование земель. Постепенно Европа уходила от поддержки рыночной цены или субсидирования отдельных сегментов агросектора к простым погектарным субсидиям, объясняя, что все остальное — не рыночные механизмы. Так что сейчас основной инструмент европейской агрополитики — прямые субсидии фермерам, привязанные к площади возделываемой земли. Какие культуры выращивать и по какой цене продавать свои товары, фермер решает сам, опираясь на рыночную конъюнктуру и сложившиеся цены.

### Сколько тратят

Поддержка сельского хозяйства занимала около 70% расходной части бюджета Евросоюза в 80-х, до 50% — в 90-х и продолжает снижаться. В 2009 г., например, Европа потратила на поддержку сельского хозяйства 57 млрд евро, или примерно 41% от 140-миллиардного бюджета ЕС. В пересчете на площадь сельхозугодий в Европе получается, что господдержка составила около 325 евро на 1 га обрабатываемой земли. Дополнительно страны ЕС поддерживают локальных производителей из национальных

бюджетов — еще примерно на 80 евро на гектар сельхозугодий. Таким образом, общая бюджетная поддержка в странах ЕС в 2009 г. составила 405 евро на 1 га угодий, подсчитал академик Россельхозакадемии Болюс Пошхус.

Крупнейшие получатели средств по линии ЕСХП — Франция (на нее, по данным ВВС, приходится около 17% выплат), Германия и Испания (примерно по 13% каждая), Италия (около 11%) и Великобритания (около 7%). В среднем одно хозяйство получает около 12 200 евро субсидий в год, но выплаты на гектар возделываемых угодий разнятся от 527 евро в Греции до 89 евро в Латвии (субсидии для новых членов Евросоюза значительно меньше). Франция в 2009 г. потратила на аграрный сектор и развитие села в общей сложности 12,2 млрд евро, из них 5,7 млрд евро — средства из бюджета Евросоюза.

Сельское хозяйство — одна из важнейших производственных отраслей Евросоюза. Во Франции она генерирует 150 млрд евро товарооборота, в отрасли работает 500 000 человек, рассказывает начальник межведомственного совета по вопросам промышленности и АПК Алан Бергер. Франция, по его словам, экспортирует сельхозпродукции ежегодно на 40 млрд евро и внешнеторговый баланс по продуктам питания и сельхозсырью у страны положительный — профицит на уровне 8 млрд евро, хотя внешнеторговый дефицит страны составляет примерно 70 млрд евро.

«Почему Евросоюз и Франция так много инвестируют сейчас в развитие сельского хозяйства? Мировой спрос на продукты питания растет, и Франция хочет отвечать на эти потребности», — замечает Бергер. Поэтому, добавляет он, Франция не только кредитует своих производителей (общий объем кредитов, выданный государственным сельхозбанком Франции, превысил 42 млрд евро), но и помогает своим фермерам со сбытом продукции — например, на уровне министерства сельского хозяйства действует комитет по вопросам экспорта в Азию, где сейчас самый высокий спрос на продукты питания. Комитет занимается урегулированием вопросов экспорта, согласования фитосанитарных требований и соблюдения прав интеллектуальной собственности.

В 2011 г. Евросоюз направил на прямые выплаты фермерам 42,5 млрд евро, 3,34 млрд евро — на интервенции и поддержание цены на некоторые сельхозтовары, еще 353 млн и 254 млн евро пошли, соответственно, на развитие ветеринарии и фитосанитарного контроля.

**Для сравнения: общий бюджет России на 2011 г. составил 10,9 трлн руб., из которых на оборону потрачено 1,5 трлн руб., на национальную безопасность — 1,26 трлн руб., на дорожную инфраструктуру — 349,5 млрд руб. На поддержку сельского хозяйства Россия в 2011 г. выделила из федерального бюджета 149,7 млрд руб. (около 1,4% расходов федерального бюджета), или около 3,7 млрд евро. Из этой суммы на сохранение и восстановление**

**плодородия почв направлено 11,0 млрд руб., на социальное развитие села — 7,7 млрд руб., на поддержку животноводов — 10,7 млрд руб., на госинтервенции на рынках сельхозпродукции — 6,1 млрд руб. Основная же часть денег, 80,3 млрд руб., пошла на субсидирование процентных ставок по кредитам для аграриев.**

### Разница в цене

Разные подходы к финансированию агросектора выливаются в разницу цен на сельхозтовары. В России, по данным Минсельхоза, по итогам февраля отпускные цены производителей на говядину I категории выросли на 4,1% с начала года и на 10% — по сравнению с февралем год назад до 262,5 руб./кг (примерно 6,55 евро за 1 кг).

Французский фермер Пьер Аиролди, специализирующийся на выращивании коров породы белая аквитанская в департаменте Джерс, продает их на мясо по цене 4,60 евро за 1 кг. Телка белой аквитанской породы весит 700-800 кг и ест в день 15 кг сена и 1,5 кг концентрированной кормовой смеси, рассказывает Аиролди. «В этом году я вынужден был поднять отпускную цену на 0,30 евро за 1 кг (в прошлом году он продавал туши по 4,30 евро за 1 кг) — подорожали бензин, удобрения, пленка для упаковки

### Государственные субсидии в выручке предприятий сельского хозяйства, %

Страна	2011г.
Австралия	3
Канада	14
Чили	4
Исландия	44
Япония	52
Мексика	12
Новая Зеландия	1
Норвегия	58
Швейцария	54
США	8
Евросоюз (27 стран)	18

Источник:

Организация экономического сотрудничества и развития

стога и много еще чего», — делится он. За вычетом издержек после продажи мяса его прибыль составляет примерно 0,20 евро с 1 кг. Мясо фермер продает местному кооперативу, который затем его реализует.

Фермер получает субсидии — 225 евро на голову скота (в расчет идут телки) в год и погектарные — на выращивание кормов (их сумму он не называет), но этого недостаточно для безбедной жизни. В хозяйстве, где живет в среднем 200 племенных коров, Аиролди работают вдвоем — отец и сын. «Работников мы нанять можем только временных — в сезон уборки урожая и заготовки кормов. В остальное время не можем себе позволить — вот и работаем вдвоем», — признается он.



В бюджете Евросоюза на 2012 г. (его общий размер — 144,46 млрд евро) на поддержку сельского хозяйства и развитие сельских территорий заложено 58,58 млрд евро, в том числе 40 млрд евро — на прямые выплаты фермерам и 14 млрд евро — на развитие сельских территорий. При том что на развитие транспорта Евросоюз потратил 1,6 млрд евро, на поддержку научных исследований — 5,4 млрд евро, на культуру и образование — 2,69 млрд евро. Сопоставимые с сельским хозяйством расходы у Евросоюза только на региональное развитие (42 млрд евро в 2012 г.) — Regional Policy, программу государственных инвестиций для создания новых рабочих мест, сокращения отставания менее развитых регионов, развития инфраструктуры и привлечения частных инвестиций. В течение 2007-2013 гг. Евросоюз планирует потратить на эти цели около 347 млрд евро, говорится на сайте Еврокомиссии.

Расходы Евросоюза на сельское хозяйство продолжают снижаться — уже в 2013 г. их доля в бюджете должна снизиться до 33,1% (см. таблицу), вместе с тем меняются и условия получения прямых субсидий. С 2013 г. фермеры, внедряющие новые, более экологичные технологии производства, будут получать дополнительные субсидии.

### Гектар как мера помощи

После вступления в ВТО (см. врез) Россия тоже решила дополнить существующий набор мер господдержки погектарными субсидиями. Такая мера поддержки широко применяется в рамках ВТО и относится к зеленой корзине. Сельхозпроизводители получают «погектарную» господдержку с 2013 г. при условии страхования урожая, предложил глава Минсельхоза Николай Федоров. Также сельхозпроизводителю необходимо представить справку о постановке на налоговый учет и взять на себя обязательство работать на этой территории еще как минимум три года начиная с первого платежа субсидии. «Погектарная» поддержка отрасли предусмотрена новым этапом реализации госпрограммы развития АПК на 2013-2020 гг. За данный период на эти цели планируется направить 267,2 млрд руб. Но и основной инструмент действовавшей агрополитики России — субсидирование процентных ставок — сохранится.

У европейских фермеров тоже есть льготы по кредитам. На закупку новой сельхозтехники они могут привлекать средства под 3-4% годовых, на покупку земли — примерно под 7% годовых, говорит фермер из

Джерса Сандрин Беге. У нее на семейной ферме несколько тысяч уток, которых откармливают для фуа-гра. «Мы получаем субсидии на возделывание земли, на выращивание кормов, но специально на птицу — нет», — уточняет она. Фуа-гра на местном рынке стоит около 30 евро за 1 кг (печень одной утки весит 400-500 г), утиное мясо — около 3 евро за 1 кг. Переработка значительно повышает отпускную цену — консервированная фуа-гра стоит уже 60-90 евро за 1 кг, рассказывает Беге.

**Число частных фермерских хозяйств, семейных ферм в Европе неуклонно снижается — рентабельность мелких хозяйств все же ниже, чем крупных промышленных предприятий, и тут государственная поддержка не помогает, говорит генеральный директор института AgroParisTech Жиль Тристрам. Около 6% выпускников его института открывают собственные фермы или выкупают существующие, еще примерно 30% выпускников идут работать в агросектор на существующие сельхозпредприятия в качестве наемных работников. Большинство же выпускников работает не по профилю.**

«Борьба за высокое качество сельхозпродукции в Евросоюзе приводит к тому, что отрасль стала сильно зарегулированной — фермеру необходимо получать огромное число сертификатов и постоянно подтверждать соответствие ветеринарным требованиям на всех ступенях производства. Причина заключается в том, что мало фермеров продает свою продукцию конечному потребителю. Товар проходит по длинной цепочке, в которой ни одно звено не хочет брать на себя полную ответственность за качество. Это приводит к такому усилению регулирования на первом этапе», — объясняет директор AgroParisTech.

Конкуренция сильна и внутри Евросоюза, жалуется Бергер. Например, Франция с ее высокими налогами и относительно высокой минимальной зарплатой (около 2000 евро до налогов) находится не в одинаковых условиях с Португалией или Грецией, где социальные налоги ниже и наемный работник обходится значительно дешевле. «Поэтому французские фермеры стараются конкурировать не столько в сфере цены, сколько в области качества. И поэтому в Евросоюзе страны стараются специализироваться на тех сегментах, в которых могут получить наибольшую эффективность», — говорит чиновник.

Источник: vedomosti.ru

АНАЛИТИКА

# Рынки – это деньги, которые нужно взять грамотно

Из года в год перед вами стоит одна и та же задача. «Агроспикер» поможет в её решении

Весь текущий сезон цены на зерновые и масличные находятся на исторически высоких уровнях и поддерживают сельхозпроизводителей. Хотелось бы на таком рынке распродать урожай большего объема и в следующем сезоне. Условия для озимых нормализовались после опасного декабря. Частые оттепели с января по март способствовали постепенной влагозарядке почвы. Снежный покров в результате теплой погоды сошел на большей части Украины и на юге России. Мировой рынок ожидает восстановление погодных условий в этом году и, соответственно, роста сбора урожая зерна. При значительном увеличении мировых запасов рынки будут снижаться. Но к низким ценам российский аграрный сектор не готов, в силу своего слабого погектарного спроса и урожайности, которые урезают рыночное финансирование пашни. Тем не менее, фьючерсы в Чикаго и Париже уже показывают ориентиры ожидаемого рыночного финансирования пашни (РФП) в США и ЕС-27 на сезон 2013/14 года.

Средняя цена пшеницы за период 2013.09-2014.08 на чикагской бирже (СВОТ) составляла на 8 марта 8 174 руб/тн, а на бирже в Париже (MATIF) 8 268 руб/тн. Для нас средний ориентир 8 221 руб/тн. Умножим эти цены на среднюю урожайность пшеницы за 2000-2012 годы в США (2,85 тн/га), и ЕС-27 (5,14 тн/га) в результате получим ожидаемое рыночное финансирование пашни. В США погектарная выручка под пшеницей 23 304 руб/га, а в Евросоюзе 42 509 руб/га. Для России мы имеем следующие ориентиры: 8 221 х 2 тн/га = 16 442 руб/га, что очень скромно по мировым меркам. Из расчётов видим, что лидером по РФП будет кукуруза с показателем 50 094 – 62 131 руб/га, на втором месте рапс и соя, обеспечивая 39599 – 50691 руб/га, и самая **слабая выручка у пшеницы 23 304 – 42 509 руб/га.**

Теперь посмотрим на доли производства этих культур от их общего урожая за 2000-2012 годы. **США производит сои больше, чем пшеницы, а в России производство пшеницы в этом сезоне в 3,5 раза больше, чем всех маслосемян. Об этом фермерам стоит задуматься.** В Евросоюзе РФП очень сбалансировано между культурами, т.е. почти одинаковое. Поэтому нет острой конкуренции за посевные площади, и нет задачи расширять масличный клин. Высокоурожайная пшеница делает своё дело. В США кукуруза и соя оставили пшеницу далеко позади по погектарной выручке из-за её низкой урожайности.

В этом сезоне цены на пшеницу на внутреннем рынке России превысили пик 2008 года.

Индекс СовЭкон пшеницы 3 класса достиг 11 500 руб/тн. Но при скромной урожайности 1,77 тн/га в этом сезоне максимальная погектарная выручка составила всего 11 500 х 1,77 = 20 355 руб/га, что весьма скромно против 48 604 руб/га в Евросоюзе (текущая цена 9 365 х 5,19 урожайность 2012 года = 48 604 руб/га см. рис. 2). При таком

рынке Россия вынуждена «догонять» развитые аграрные страны, имея погектарную выручку в 2-3 раза меньше, чем у них.

**Разумеется, эта игра «не по правилам» и потому эта гонка безнадежна! Но не только у нас такая проблема, в других странах она успешно решается адекватным рынком.**

В лучшие годы ценовой конъюнктуры 2004/2008/2013 наши цены либо догоняли, либо превышали китайские на короткое время. Всё остальное время рынок изымал средства в пользу покупателя. Китайский рынок обеспечивает высокое РФП. Базис с российском рынком составлял +6 000 рублей в 2010 и 2011 годах.

Сейчас мы вступили в ВТО и, как никогда, следует обращать внимание на ориентиры мирового рынка, его ценовые уровни (индексы АГРОСПИКРА), его влияние на развитие сельского хозяйства во всех странах. Как мы будем конкурировать на мировом рынке, если проигрываем по климату и финансированию пашни? Пора оторваться от ценовых ориентиров в замкнутых торговых системах, которые отражают «бытовую жизнь» рынка, и не дают производителю следовать в русле развития мирового аграрного производства - не показывают параметров доходности гектара на мировой арене и стратегических путей развития нашего аграрного сектора.

Наша пашня должна давать не только продовольствие, но и на что жить сельскому населению. Вот её второе предназначение. Фермер, который не заботится о высокой погектарной выручке - собрал слабый урожай, не вкладывал в повышение плодородия, не профинансировал развитие технологий и техники, не дал зарплату в снабжающие отрасли - поступил не по-хозяйски, но уехал в Турцию отдыхать. Страна ждёт другого обращения с землёй. Если так будет работать одни газовики, нефтяники, металлурги, то кто в этой стране сможет жить и на что? В развитых аграрных странах интенсивный путь развития обеспечивал сильный рост производства зерна. В США и ЕС-27 производство в 4-5 раз больше, чем в России. Сокращение занятости в СХ у них компенсировалось новыми местами в снабжающих отраслях и в переработке продукции. У нас новые технологии зашли, занятость в СХ сократили, но новые места в снабжающих отраслях или в переработке не появились. **Сельское население просто «зачистили», камуфлируя этот процесс водкой.** Низкая погектарная выручка не финансирует развитие технологий должным образом, а посредственный урожай не расширяет переработку. Вот суть нашего положения. Для исправления ситуации надо все производства по снабжению сельского хозяйства перенести на территорию России, как по принципу Автопрома. Это повысит занятость. Тогда весь объем рыночного финансирования пашни будет работать на нашу экономику.

Сейчас все охвачены тотальной экономией - урезают всё, что можно.

Это проще, чем искать новые источники финансирования - строить заводы, создавать новые рынки. Экономия урезает доходы и сворачивает покупательский спрос, а для экономики это всё равно, что рубить сук, на котором она сидит. Народ - двигатель страны, и если его приглушить - машина в гору не поедет. Сегодня лозунги экономии лишь оправдывают изъятие средств у народа, т.е. его ограбление - просто сливают бензин из бака для другого транспорта. Новый кризис - новое ограбление. Вот зачем они нужны регулярно. Если экономите Вы, то будут экономить и на Вас.

Проблему нужно решать другим путём - финансировать надо ВСЕ технологии, но добиваться при этом дешёвой продукции. Это сложный путь, но только он толкает машину в гору. Требуется достижение высокой урожайности и высокого рыночного финансирования пашни, через повышение погектарного спроса путём создания новых перерабатывающих мощностей и рынков. В этом случае земля будет работать как положено - и продовольствие давать, и на что жить населению.

Олимпийская стройка, затраты на которую в 8 раз превысили смету, показывает:

- в России ничего построить нельзя, если экономить;
- путь к счастью лежит через банкира, а рента на счастье им установлена в 14-18% годовых.

(По опыту фермеров: кто хотел быть богатым за счёт производства - стал горбатым).

Для села экономия - норма жизни, поэтому там все меньше и меньше желающих жить.

Вернёмся опять к проблемам предстоящей посевной. У сельхозпроизводителей нормальный здоровый интерес к нишевым культурам - нуту, льну, рыжику. Но они всё сельское хозяйство не спасут. Это тонкие рынки, на которых могут быть сюрпризы. **В прошлом сезоне экспорт нута из России составил 114,5 тыс.т, и основным регионом экспорта была Саратовская область 58,3% (рис).** Волгоградская область имела очень малую долю экспорта. За 7 месяцев этого сезона июль 2012 - январь 2013 экспорт нута уже обогнал уровень прошлого сезона и составил 155,25 тыс.т. Теперь у нас три лидера по экспорту - Краснодар, Саратов и Ростов-на-Дону, но и Волгоградская область заметно увеличила отгрузки. По росту объёмов экспорта мы можем судить о росте данного производства.

При развитии производства нишевых и масличных культур сокращаются площади под пшеницей. Там, где производство будет расширяться - рынки могут ослабевать, но там где будут сокращаться посевные площади - укрепляться. Поскольку площади под пшеницей ещё очень велики, по всему севообороту должен наблюдаться рост РФП. Погектарную выручку каждому фермеру необходимо отслеживать из года в год и от неё строить ценообразование. АГРОСПИ-

КЕР регулярно предоставляет мировые ориентиры РФП по культурам. Местному рынку известна средняя технологическая урожайность в регионах при правильном производстве. Тогда стоимость продукции должна определяться по формулам:

*Цена зерна = среднемировая погектарная выручка / технологическая урожайность (1)*

*Цена зерна = среднемировая погектарная выручка / фактическая урожайность (2)*

По первой формуле, если фермер отступил от технологий и получил снижение урожая по своей вине, то это его риски. И по второй формуле, когда урожайность определяется суровой или щедрой погодой. Но в обоих случаях на начало производственного процесса у производителя должно быть всё необходимое, иначе как он может выдержать технологии? Если все ресурсы не предоставлены, то расчёт цены зерна он вправе делать по второй формуле. Погектарная выручка должна быть на уровне среднемировой, и расти теми же темпами, что и цены на нефть, газ, электричество и пр. ресурсы АПК из года в год. Эти формулы не позволят изымать у производителей за дешёво под флагом конкуренции, то, что фундаментально стоит дорого, в силу ограничений климата. Низкие доходы наших аграриев любят оправдывать низкой производительностью труда. Но как Сибирь, где урожайность 1,5 тн/га, может конкурировать с Францией, где собирают 7 тн/га? От фермера здесь ничего не зависит. Производительность труда зависит от климата, но человеческие потребности в нормальных условиях жизни одинаковы.

У Евросоюза самая высокая выручка на гектар пшеницы, но он закрыва-

ет лишь 14% мирового экспорта, США всего 22%. То есть эти две страны контрольным пакетом поставок пшеницы на мировой рынок не обладают, но навязывают ценовую конкуренцию всему миру.

Остальным странам надо выставить свои ценники на зерно, как того требует их аграрное производство. Мировые запасы зерна, или «продовольственный банк» размещен в Азии, а это «не выездной» регион. Черноморское зерно будут покупать по тем ценам, которые сельхозпроизводители посчитают справедливыми.

Животноводству нужно интенсивней работать с белковыми кормами. Тонна сырого протеина в шротах намного дешевле, чем в зерне. Но за июль 2012-январь 2013 экспорт шротов составил 1 млн. 180 тыс.тн., показывая, что данный объем белкового сырья не был востребован нашими животноводцами. Этот факт наводит на вопрос - каким потенциалом развития обладает наше животноводство и собирается ли оно развиваться? Не пора ли заняться переработкой сельхозпродукции в биотопливо?

**Виталий Анатольевич Шамаев, руководитель и автор информационного ресурса «АГРОСПИКЕР» - www.agrospeaker.ru, по фундаментальному и техническому анализу рынка зерновых и масличных культур для газеты «Крестьянский Двор»**

ООО «АГРОСПИКЕР»  
Почтовый адрес: 400079, Россия, г. Волгоград-79, а/я 1444  
Телефон/ факс: +7(8442) 42-58-31;  
Моб. +7(902) 652-8882  
E-mail: mail@agrospeaker.ru  
agrospeaker@mail.ru

Пояснение используемых терминов:

Термин	Пояснения
(1) погектарный спрос (тн/га) (введён АГРОСПИКЕРОМ)	расчётный балансовый показатель рынка, отражающий количество продукции, которое может выкупить рынок с гектара посевной площади. Формула: <b>ПС (тн/га) = Общее потребление (тн) / Посевные площади (га)</b> Если урожайность много больше ПС, то цены на рынке падают, а лишнее зерно уходит в переходящие запасы, или оно принудительно скупается государством. Если урожайность меньше ПС, то это рынок производителя.
(2) рыночное финансирование пашни (РФП) (деньги/га) (введён АГРОСПИКЕРОМ)	Объем денежных средств, которые получает гектар после реализации выращенной на нем продукции. Расчётное РФП по странам на 11.03.2013 (USD/га): <b>Казахстан – 350; Россия – 714; Украина 1043; Канада – 1125; Аргентина – 1499; Бразилия – 1652; ЕС-27 – 1861; США – 1852; Китай – 2243; Среднее в мире РФП – 1 482</b> <b>Чем выше РФП, тем выше её инвестиционная привлекательность для земледелия. РФП зависит от развития перерабатывающей промышленности, «широты» рынков. Переработка должна соответствовать климатическому потенциалу региона.</b>
(3) Базис (биржевой термин)	Разница в ценах между рынками. На рис. 3 «Базис: Китай-Россия» означает разницу между ценами на пшеницу в Китае и России в руб/тн.
(4) Теория ПС и РФП АГРОСПИКЕРА	Исследование АГРОСПИКЕРА мирового рынка зерновых и масличных в разрезе ведущих аграрных стран. По итогам которого, было введено понятие погектарного спроса (ПС) и рыночного финансирования пашни (РФП) – важнейших экономических индикаторов аграрного производства. Теория ПС и РФП - должна стать основой аграрной политики.

Экспорт нута регионами (тонн)

Экспортнута регионами Июль 2011 – Июль 2012

Всего	114 418,64	100,0%
САРАТОВ	66 707,73	58,3%
РОСТОВ-НА-ДОНУ	22 940,79	20,0%
КРАСНОДАР	10 904,69	9,5%
САМАРА	10 231,01	8,9%
ВОЛГОГРАД	1 575,22	1,4%
Остальные	2 059,20	1,8%

Экспортнута регионами Июль 2012 – Январь 2013

Всего	155 247,80	100,0%
САРАТОВ	46 505,56	30,0%
САМАРА	1 531,32	1,1%
ВОЛГОГРАД	12 722,52	8,2%
РОСТОВ-НА-ДОНУ	36 900,88	23,8%
КРАСНОДАР	57 417,08	37,0%
Остальные	70,45	0,0%

21 марта 2013 г.

ТЕМА НЕДЕЛИ

# Вывозная альтернатива

## На экспорте каких масличных сейчас можно зарабатывать

В последние сезоны усиливается интерес сельхозпроизводителей к альтернативным подсолнечнику масличным агрокультурам. Это среднесрочный тренд: в России дефицит сои и рапса, мировой спрос на соя-бобы и рапсовое масло тоже растет. В результате получается хорошая маржа. Сегменты льна, рыжика и горчицы тоже по-своему интересны.

**Рыжик – масличная агрокультура, интерес сельхозпроизводителей к которой растет по мере увеличения спроса переработчиков. Не исключено, что по объемам производства в России рыжик постепенно сможет обогнать горчицу, говорит Владимир Петриченко из «ПроЗерно». В последние годы урожай рыжика растет неплохими темпами: если в 2009 году валовой сбор был около 2,9 тыс. т, в 2010-м – немногим более 9 тыс. т, то в 2011-м – уже 35,2 тыс. т.**

Из альтернативных масличных самым большим спросом на рынке пользуется соя: ее ежегодное потребление в мире превышает 250 млн т. На второй позиции рапс – около 55 млн т/год. Популярность масличного льна и горчицы существенно ниже – примерно по 3 млн т/год, приводит данные руководитель направления «Агропромышленный комплекс и лесное хозяйство» консалтинговой группы «НЭО Центр» Анастасия Залуцкая.

В последние два года Россия получила рекордные урожаи альтернативных масличных (см. таблицу «Производство растет»). Их можно удвоить, уверен гендиректор аналитической компании «Агроспикер» Виталий Шамаев. Стимулом для аграриев станет постепенное снижение экспортных пошлин на маслосемена рапса и соевых бобов, согласованное при вступлении страны в ВТО, говорит он.

### Потенциально экспортные

С 2005 по 2011 годы внутреннее производство сои выросло почти в три раза: с 686 тыс. т до 1,8 млн т. «В первую очередь соя востребована животноводами и производителями комбикормов, – рассказывает Залуцкая. – Поскольку экспорту этой агрокультуры пока препятствует таможенная пошлина в размере 20% (но не менее €35/т), в ближайшие несколько лет усилия аграриев будут направлены на увеличение объемов производства для внутренних потребностей». Сейчас продукт является выраженно дефицитным: объемы потребления сои в России приближаются к 3 млн т/год. «В ближайшие пять лет они могут вырасти на 40-60%», – предполагает гендиректор аналитической компании Tebiz Group Артур Абдулов. Неплохой экспортный потенциал у рапсового масла, продолжает Залуцкая. «По объемам потребления оно занимает третье место в мире после пальмового и соевого, – отмечает она. – Рапсовое масло используется для производства биодизельного топлива, что способствует росту интереса к выращиванию сырья». По прогнозу Зарубежной сельскохозяйственной службы Минсельхоза США, из-за сложностей транспортировки экспорт рапса из России в сезоне-2012/13 уменьшится почти два раза, до 50 тыс. т. При этом аграрии увеличат их продажу отечественным перерабатывающим предприятиям, которые будут продавать за рубеж рапсовое масло. В этом сезоне Россия сохранит за собой пози-

цию лидера СНГ по экспорту рапсового масла, увеличив уровень поставок до 230 тыс. т против 226 тыс. т годом ранее, оценивает Oil World. По мнению гендиректора аналитического центра «ПроЗерно» Владимира Петриченко, в ближайшие два сезона на экспортном рынке масличных вряд ли произойдут серьезные изменения. Вывозные пошлины на сою и рапс, скорее всего, не

будут значительно снижены до 2015 года, поэтому темпы экспорта обеих агрокультур останутся невысокими. По оценке Tebiz Group, в не переработанном виде на экспорт, в среднем, уходит 3-7% валового сбора сои и рапса. «По мере того, как будут снижаться пошлины, их производство и экспорт увеличатся», – уверен Петриченко. В 2012 году была снижена до 5% (но не менее €8,5/т) пошлина на вывоз сои с Дальнего Востока, и экспорт оттуда сразу вырос до 120 тыс. т, указывает Шамаев. Из них 110 тыс. т приобрел Китай. В течение четырех лет с момента вступления России в ВТО ожидается поэтапное обнуление пошлины на сою, поэтому к 2017-2018 годам стоит ждать существенного роста ее экспорта. Пошлина на рапс, ранее сокращенная на 5%, будет за четыре года снижена с нынешних 15% до 6,5% (но не менее €1,4/т). «И все же большая часть урожая продолжит перерабатываться внутри страны, – думает Абдулов. – Экспорт рапса в течение трех [ближайших]

**По прогнозу ИКАРА, в сезоне-2012/13 Россия может экспортировать рекордный объем соевых бобов – до 120 тыс. т. Однако в сравнении с мировыми поставщиками лидерами экспорт сои из России пока совсем незначителен. Например, Бразилия и США в этом сезоне, как ожидается, вывезут 39 млн т и 37 млн т этой агрокультуры.**

лет будет колебаться от 30 тыс. т до 130 тыс. т в год без явного тренда на повышение или понижение». Правда, небольшие рынки могут преподнести сюрпризы в виде неожиданного переизводства, предупреждает Шамаев. Тем не менее в последние 40 лет мировые цены на масличные вдвое выше, чем на зерновые, и этим нужно пользоваться. «Для участников рынка масличных главная задача сейчас – вводить новые технологии и расширять производство, добываясь его диверсификации, – говорит он. – Доля подсолнечника в общем урожае маслосемян должна снижаться».

### Беспошлинный фаворит

С начала сезона-2012/13 масличный лен из России экспортировали более высокими темпами, чем в прошлом сельхозгоду, но по его итогам объем продаж за рубеж может все

же составить только 300-350 тыс. т против 363 тыс. т в сезоне-2011/12. Поскольку на лен нет пошлин, сейчас он является лидером по объему экспорта из всех альтернативных масличных: за второе полугодие-2012 реализовано 215 тыс. т, продолжает Шамаев. Благодаря отсутствию таможенной пошлины на экспорт масличного льна за последние четыре года объемы его зарубежных продаж выросли в шесть раз, добавляет Абдулов из Tebiz Group.

Основными покупателями российского льна являются страны ЕС (в основном, Бельгия) и Турция – см. график «Кому лен». По объемам экспорта льна Россия обычно находится на втором месте после Канады. Правда, в прошлом сезоне Россия была лидером, обращает внимание Владимир Петриченко. «Тогда Канада снизила продажи до 350 тыс. т, хотя ее среднегодовой показатель – 570 тыс. т, – поясняет он. – Сейчас Россия активно спорит с ней за лидерство. Обе страны – равноправные конкуренты». По оценке «ПроЗерно», в новом сезоне мировое производство масличного льна может вырасти с 2,1 млн т до 2,34 млн т, а Канада – преодолеть спад производства, который преследовал ее с 2010 года, и вновь потеснить Россию с первой позиции. С 2011 года отечественные аграрии активизировали производство горчицы. Если в 2007-м ее выращивание в стране упало до 11 тыс. т, то в прошлом сезоне урожай превысил 88 тыс. т. Более половины валового сбора (47 тыс. т) было поставлено на экспорт. «В этом сезоне вывезем меньше из-за снижения урожая – по предварительной оценке, до 70 тыс. т, – рассказывает Владимир Петриченко. – Были проблемы с посевами в Волгоградской области, местами снизилась урожайность в Ростовской и Саратовской областях, тогда как эти регионы – основные производители». Главные потребители российской горчицы в этом году – Индия, Австрия и Бангладеш.

Доля экспорта в российском производстве масличного льна и горчицы, в среднем, варьируется от 30% до 45%, оценивает Абдулов. Дальнейший рост их производства во многом будет зависеть от спроса на зарубежных рынках и логистики поставок. По прогнозу Tebiz Group, есть потенциал удвоения в ближайшие пять лет объемов выращивания льна-кудряша в нашей стране и его экспорта. При этом следует ждать стагнации экспортных продаж горчицы на уровне 30-40 тыс. т/год. А вот Петриченко считает, что в предстоящие несколько сезонов вероятно продолжение роста экспорта как горчицы, так и масличного льна. «Правда, возможности увеличения имеют свои пределы: мировые рынки ограничены, – замечает эксперт. – Безусловно, в ближайшие годы интерес к льну-кудряшу останется высоким, но рост объемов его производства уже не будет таким активным, как четыре сезона назад».

### Доходные, но проблемные

В «Валиноре» (Ростовская область) выращивают озимый и яровой рапс, а также лен-кудряш. При производстве озимого рапса в последние три года компания имеет поте-



ри, признает замдиректора Николай Шарганов. «То осенью недостаточно влаги – посева высушаются, и мы не получаем нормальных всходов, то зимой вымерзают растения, – делится он. – Под урожай этого года озимым рапсом у нас занято 50 тыс. га, но, скорее всего, весь он не перезимует. Надеемся, что останется хотя бы 35-40 тыс. га. Остальную площадь будем пересевать подсолнечником и яровым рапсом».

На рапсе можно зарабатывать \$300-500/га и больше, продолжает Шарганов, но потери в осенне-зимний период снижают потенциальную маржу. «Весь урожай рапса мы продаем «Астону», он производит масло и продает его на экспорт», – знает топ-менеджер. Когда пошлины на вывоз рапса снизят, переработчики все равно будут давать выгодную цену, уверен Шарганов, поскольку свое производство еще не покрывает внутренних потребностей. Масличный лен в этом сезоне займет около 15 тыс. га. «Финансовая отдача от льна меньше, чем от подсолнечника или рапса, но его производство менее затратно, и получить прибыль проще», – сравнивает Шарганов. По его подсчетам, лен гарантированно дает в среднем \$120-150/га прибыли. А при благоприятных погодных условиях, соблюдении технологий выращивания плюс высокой урожайности доходность агрокультуры вырастет до \$400/га. Весь объем льна «Валинор» реализует на экспорт.

В оренбургской агрокомпании «Елань» посева рапса раньше достигали 3 тыс. га. «Мы пробовали выращивать озимый рапс, но в условиях нашего региона он вымерзает, – сетует гендиректор Алексей Орлов. – Сейчас специализируемся на яровом. Правда, и для него климат не очень подходит – мало влаги». Затраты на возделывание рапса высокие – достигают 6-7 тыс. руб./га, не считая издержек на высушивание и хранение. При этом цена в хорошие годы составляет до 8-10 тыс. руб./т. Чтобы окупить затраты и получать интересную сельхозпроизводителю прибыль, нужна урожайность не менее 15-16 ц/га, подсчитал Орлов. «В какие-то годы это удается, но иногда собираем около 10 ц/га, а 2012-й год был неудачным – 1 ц/га, – говорит он. – Хорошо хоть, что рапс можно собирать как зеленую массу на корм скоту». Несколько лет назад, когда в России работала WJ Group, занимался рапсом было выгоднее, вспоминает Орлов. Холдинг авансировал производство масличных, закупал рапс у местных сельхозпроизводителей и отправлял на экспорт.

В этом году рапс в «Елани» пла-

нируют частично заменить горчицей, посеяв ее на 700 га. При сходстве технологий возделывания эта агрокультура засухоустойчивее рапса, а семена дешевле (компания производит их сама). К тому же есть свой перерабатывающий цех, где производят подсолнечное, рапсовое и горчичное масла.

Второй год подряд «Елань» пробует выращивать масличный лен. В прошлом сезоне было 100 га, в нынешнем посева вырастут до 1 тыс. га. «У льна хороший экспортный потенциал, – доволен Орлов. – Мы заключили предварительные договоренности о продаже будущего урожая на экспорт, так же как и горчицы. Рассчитываем на рентабельность около 30%». Но у льна-кудряша своя специфика, обращает внимание он: его не так сложно вырастить, как потом собрать, высушить и сохранить. В ближайших планах компании – установить на своем элеваторе линию по приемке, подработке, сушке, хранению и отгрузке льна или горчицы. Но, чтобы эта инвестиция оправдалась, нужно обеспечить производительность на уровне 3 тыс. т/сут. «Договариваемся с другими хозяйствами об оказании им таких услуг», – поясняет Орлов.

**Средние цены производителей на сою и рапс в России отличаются стабильностью, хотя нельзя не отметить тенденцию их роста, говорит Артур Абдулов из Tebiz Group. Цена сои колеблется в диапазоне 10,1-15,6 руб./т, рапс стоит 10,5-17,5 тыс. руб./т.**

Выращивание рапса, льна и горчицы, по его словам, позволяет диверсифицировать производственные риски, а также оптимизировать посев и процесс сбора. «Цена на зерно нестабильна, спрос низок, а эти масличные востребованы переработчиками и экспортерами, – объясняет руководитель «Елани». – Хозяйство у нас большое и, если выращивать только зерновые, то придется проводить сев и сбор в сжатые сроки, на что не всегда хватает техники. А так можно сначала посеять пшеницу, потом рапс и горчицу, затем лен, и собирать их также поочередно. В итоге повышается эффективность использования техники, растет производительность труда. Кроме того, использование в севообороте этих агрокультур позволяет сохранить плодородие почвы».

### Плюсы внутреннего рынка

Агрофирма «Прогресс» (Краснодарский край) около 20 лет выращивает сою. Для ее производства на

СОБЫТИЕ НЕДЕЛИ

## Колыбель кооперации



**Сегодня и завтра в Санкт-Петербурге (ОАО «ЛенЭкспо») пройдет первый Всероссийский съезд сельских кооперативов. От Саратовской области в нём принимают участие заместитель председателя правительства области Александр Соловьев, руководители сельскохозяйственных кооперативов, сельхозпредприятий области, фермеры. Всего 20 человек.**

Сейчас в зале конгрессов ЛенЭкспо находятся около 1200 делегатов: представители сельскохозяйственной производственной, потребительской, снабженческо-сбытовой, обслуживающей и кредитной кооперации, потребительских обществ, ревизионных союзов, общественных организаций и союзов, почетные гости, а также представители зарубежных кооперативных объединений.

В рамках съезда проводится выставка-ярмарка «Агрорусь-регионы», демонстрирующая инновационные технологии и передовой опыт кооперативной деятельности, в

том числе и в Саратовской области.

Сегодня проходит секционный заседание по следующим темам: «Сельскохозяйственные производственные кооперативы: состояние и перспективы развития», «Сельскохозяйственная потребительская кооперация – эффективная форма рыночной интеграции», «Роль ревизионных союзов в деятельности кооперативов», «Кредитная кооперация – как инструмент доступа сельского населения к финансовым ресурсам», «Потребительские общества и их роль в устойчивом развитии сельских территорий».

Завтра состоится Пленарное заседание съезда сельских кооперативов. Планируется принятие концепции развития кооперации на селе на период до 2020 года и резолюции с учетом поступивших предложений по итогам региональных конференций.

Потребительскую кооперацию Саратовской области на выставке «Агрорусь-регионы» представляет саратовский кредитный кооператив второго уровня «Гарант», который возглавляет Василий Петрович Печив. В «Гарант» входят 14 районных кооперативов и консультационно-тренинговый центр, представляющий новичкам возможность понять саму суть кредитной кооперации. На выставке в Санкт-Петербурге будут представлены специальные программы для бухгалтеров, а также раздаточный материал, рассказывающий о пятнадцатилетней истории кооператива.

## Не шутите с нацпроектом

**Прокуратурой Советского района направлено в суд уголовное дело по факту совершения преступления в сфере реализации приоритетного национального проекта «Развитие агропромышленного комплекса».**

По информации региональной прокуратуры, супруги Абдулины, проживающие в селе Розовое Советского района, обвиняются в совершении преступления, предусмотренного ч. 2 ст. 159.2 УК РФ (мошенничество).

По версии следствия, обвиняемые получили в ОАО «Россельхозбанк» денежную ссуду на развитие личного

подсобного хозяйства в размере 60 тысяч рублей. Однако, деньги они потратили не по целевому назначению и представили в минсельхоз области подложные документы, подтверждающие покупку крупного рогатого скота. В результате данных действий Абдулины незаконно получили в качестве субсидий 22 тысячи 755 рублей.

«Прокурором Советского района утверждено обвинительное заключение по данному уголовному делу, и оно направлено в суд для рассмотрения по существу», - отметили в надзорном ведомстве.

Источник: «Взгляд-инфо»

## Надо меньше пить

**Принят региональный закон, ограничивающий розничную продажу алкоголя.**

На заседании областной Думы в двух чтениях принят закон «О внесении изменений в статью 4 Закона Саратовской области «О полномочиях органов государственной власти Саратовской области в сфере государственного регулирования производства и оборота этилового спирта и спиртосодержащей продукции».

Документ, принятие которого инициировано региональной Общественной палатой, призван способствовать снижению алкоголизма на территории области.

В соответствии с законом, в регионе устанавливается запрет на розничную продажу алкогольной продукции с 22 часов вечера до 10 часов утра, а также круглосуточно в следующие дни:

25 мая (день выпускных мероприятий в образовательных учреждениях); 1 июня (Международный день защиты детей); 27 июня (День молодежи); 1 сентября (День знаний); 11 сентября (православный праздник, к которому приурочен неофициальный день трезвости). Данные меры не коснутся организаций общественного питания.

Помимо этого, нельзя будет торговать алкоголем в границах территорий, занятых пляжами и солоньями.

Присутствовавшее в первоначальной редакции законопроекта предложение об увеличении минимального размера уставного капитала организаций, реализующих алкогольную продукцию, в ходе предварительных обсуждений на заседаниях комитета было отклонено.

Источник: По информации Саратовской областной Думы

ПО СТРАНЕ

Вчера глава Минсельхоза России Николай Федоров провел совещание с участием представителей Минэнерго, Минэкономразвития, руководителей АПК регионов, Россельхозбанка и Сбербанка, организаций, отраслевых союзов и ассоциаций о готовности к весенним полевым работам в Южном и Северо-Кавказском федеральных округах.

«Весна вступает в свои права, и страна уже начала один из важных сельскохозяйственных периодов – весенние полевые работы. Задача, которую мы перед собой ставим, не из простых – собрать не менее 95 миллионов тонн зерна», – открывая совещание, подчеркнул федеральный министр.

Руководитель аграрного ведомства отметил, что отдельные регионы Южного и Северо-Кавказского федеральных округов уже приступили к подкормке озимых и севу яровых культур. По состоянию на 20 марта 2013 года

в целом по Российской Федерации подкормлено более 3,2 млн. га (20% к площади сева) озимых зерновых культур, что на 2,6 млн. га больше показателя 2012 года. В регионах Южного федерального округа подкормлено 2,5 млн. га (47% к площади сева), Северо-Кавказского – 730 тыс. га (33,7% к площади сева).

В хозяйствах Северо-Кавказского и Южного федеральных округов продолжается яровая сев. Всего засеяно 317,5 тыс. га, что составляет 0,6% к площади сева. Лидируют Ставропольский край (119,6 тыс. га), Краснодарский край (116,1 тыс. га) и Ростовская область (33 тыс. га).

С информацией о текущей ситуации по весенним полевым работам выступил директор Департамента растениеводства, химизации и защиты растений Петр Чекарнев. Площадь озимых зерновых культур, засеянных под урожай 2013 года, в целом по России составляет 15,85 млн. га (в

2011 г. – 16,3 млн. га, в 2010 г. – 16,1 млн. га), в том числе в Южном федеральном округе – 5,3 млн. га озимых, в Северо-Кавказском – 2,2 млн. га.

С целью мониторинга состояния озимых в период перезимовки гидрометеорологическими станциями Росгидромета, агрономическими службами регионов, Россельхозакадемией в январе-феврале текущего года с полей, занятых озимыми культурами, взяты пробы-монолиты и проведено отращивание растений на их жизнеспособность.

В режиме видеоконференции руководители АПК регионов доложили главе федерального аграрного ведомства о начале весеннего сева, о ходе заключения соглашений с Минсельхозом России и о заявках на получение субсидий на посевную кампанию. По данным региональных органов управления АПК, в хорошем и удовлетворительном состоянии находятся 13,9 млн. га посевов (88% от посевной

площади), в плохом состоянии (изреженные и не взошедшие) – 1,9 млн. га (12%). В Южном федеральном округе в хорошем и удовлетворительном состоянии находятся 4,4 млн. га посевов, или 83% от посевной площади, в плохом состоянии (изреженные и не взошедшие) – 0,9 млн. га, или 17%. В Северо-Кавказском федеральном округе – соответственно 1,9 млн. га посевов (86% от посевной площади) и 0,3 млн. га (14%).

«Исходя из сложившейся ситуации в регионах будут предприняты все необходимые меры на федеральном и региональном уровнях, чтобы обеспечить посев в полном объеме от запланированных площадей. Для этого прошу мобилизовать все силы. На сегодня в регионы Минсельхоз направил 14,6 млрд. рублей. Из них в Южный федеральный округ – 1,961 млрд. рублей, в Северо-Кавказский – ни рубля, что свидетельствует о неудовлетворительной работе регионов по качественной подготовке нормативно-правовой базы и заявок для получения субсидий. Необходимо форсировать эту работу», – резюмировал глава Минсельхоза России Николай Федоров.

Саратовская обл., г. Балашов  
тел.: 8 905 368 5999

РАБОТАЕМ В САРАТОВСКОЙ, ВОРОНЕЖСКОЙ, ТАМБОВСКОЙ, ПЕНЗЕНСКОЙ, ВОЛГОГРАДСКОЙ ОБЛАСТЯХ

**АгроТехСервис**  
Общество с ограниченной ответственностью

**ТО, ремонт С/Х техники**

**КОНДИЦИОНЕРЫ**  
- установка, обслуживание, ремонт (МТЗ, К-700, ДОН, Вектор, Акрос, НИВА, легковые авто. и т.д.) в том числе импортная техника

**ЭЛЕКТРООБОРУДОВАНИЕ**  
- установка, обслуживание, ремонт (МТЗ, К-700 схема 24В, КАМАЗ, прицепы, ДОН, Вектор, Акрос и т.д.)

**ГИДРАВЛИКА**  
- сезонное обслуживание, ремонт (ДОН, Вектор, Акрос)

**ООО «Росинтэрком-С»**  
**Продажа GSM**  
возможна доставка

Тел.: 8(8452) 39-90-46  
8-903-328-00-21

Кубани хорошие климатические условия и достаточная норма осадков. «В этом году соей у нас уже традиционно будет занято 10 тыс. га: мы вторые в крае по площади ее посевов после холдинга «Кубань», – рассказывает гендиректор компании Александр Неженец. – Раньше занимались подсолнечником и рапсом, но пришли к выводу, что соя – самая выгодная и интересная масличная агрокультура». Преимущество сои в том, что она позволяет вести трехпольный севооборот, тогда как для производства рапса нужен пятипольный, подсолнечника – восьмипольный. Это усложняет систему земледелия, объясняет Неженец. «Соей можно занимать до 50% посевов, и у нас ей занято примерно 40% площадей, – перечисляет он. – Технология давно отработана, есть необходимая техника и свои семена». Соя – это всегда хороший спрос, внутренняя цена на уровне мировой и стабильная маржа в 40-50%, доволен Неженец. Сейчас агрофирма продает сою переработчикам, птице- и свиноводам плюс где-то 200 т/год реализует как семена. «Мы всегда точно знаем, кто будет покупателем урожая, – добавляет он. – Поэтому даже в случае снижения таможенных пошлин я пока не вижу необходимости продавать сою на экспорт». В агрохолдинге «Нива. Михеев и К» (Нижегородская область) яровой рапс будут выращивать только второй сезон. «Большие объемы рапса нам нужны для животноводства, поэтому в прошлом сельхозгоду решили для эксперимента засеять около 100 га, – рассказывает гендиректор компании Евгений Михеев. – Попробовали и не разочаровались: собрали около 18 ц/га при том, что особо в него не вкладывались. В этом году хотим выйти на 1 тыс. га, рассчитывая собрать не менее 25 ц/га». Предприятие закупает новую технику и заключило договор на поставку семян. В планах – приобретение мини-завода по отжиму масла мощностью до 10 т/сут. «Переработка облегчит производственную логистику: будем получать жмых для нашего животноводческого подразделения, половину масла станем использовать на своем хлебозаводе, а остальное – продавать», – делится планами Михеев. Об экспорте масла гендиректор еще не думал: объемы его выпуска сначала не будут большими, но в перспективе, после отработки технологий, он не исключает возможности роста посевов рапса. Михеев считает, что рапс удобен в севообороте. «Это отличный предшественник для других агрокультур, – поясняет он. – Мы используем нулевую обработку почвы, и рапс, благодаря сильному корневищу, хорошо подавляет сорняки. Ну и, конечно, он интересен с экономической точки зрения, так как примерно на 70% дороже зерновых в расчете на тонну. Можно рассчитывать на приличную маржу». В прошлом году агрохолдинг также пробовал посеять рыжик. «Хорошая агрокультура, в ней много масла, и спрос большой», – хвалит директор. Но, по его словам, рыжик не очень подходит «Ниве» по технологии – после него остается грубая солома, которая долго не перерабатывается, оставаясь в почве.

Инна ГАНЕНКО

Источник: АгроИнвестор

21 марта 2013 г.

САДОВОД-САДОВОДУ

## Ампилговы – это качество

КФХ «Росинка» образовано Ириной и Дмитрием Ампилговыми из села Мордовое Красноармейского района в 1995 году. Вначале они, как многие, занимались овощеводством, но постепенно перешли на садоводство. В 1999 году они произвели закладку сада, разместив в нём яблони, груши, черешни, вишни, алычу, виноград, землянику, а затем начали выращивать посадочный материал. Садоводство считают семейным бизнесом, ведь два человека могут качественно провести все работы в саду площадью до трёх гектаров. Отдача затрат начинается через 2-3 года на ягодниках или на 3-4 год в саду. Главное – выбор места и посадочного материала. Это в растениеводстве легко можно пробовать каждый год, а в садоводстве ошибки исправить сложно, на это уходят годы. Кстати, сад это не только хобби для дачников, но высококвалифицированная отрасль сельского хозяйства. То же самое касается и выращивания саженцев. Для создания питомников, по мнению Ампилговых, подходит весь правый берег Волги, причём от воды лучше далеко не отходить. Они рекомендуют не закладывать посадки в низинах, лучше склоны или бугры, ведь воду для полива подать легче, чем бороться с поздними заморозками. А заморозки – это не только потеря урожая, но и переход на периодичность плодоношения.

За несколько лет в КФХ «Росинка» была собрана целая коллекция сортов груши, с которой пришлось расстаться, полностью вырубив все до последнего дерева. Это связано с приходом в область нового заболевания – бактериального ожога. Заболевание было привезено в Краснодар из Польши вместе с посадочным материалом, а далее разошлось по всей России. Оно начинает проявляться при устойчивых температурах выше 22-25°C, поэтому в Москве и Ленинграде заболевание менее распространено, чем у нас. В связи с бактериальной природой ожога фунгициды не эффективны. Медьсодержащие препараты помогают, но не решают проблему. В мире главная обработка происходит препаратами стрептомициновой группы (по 120г д.в./га) по пику цветения, потому что основным переносчиком болезни является медоносная пчела. Груша хорошо растёт, достигая поры цветения, а на следующий год начинает усыхать. Первыми у Ампилговых погибли деревья, привитые одновременно 3-4 сортами. Проявление заболевания: инфицированные цветы очень быстро вянут, бурют, но не опадают. Листья и молодые веточки начинают чернеть с кончиков, потом листья скручиваются, вянут и тоже не опадают. Плоды груши усыхают, мумифицируются и также не опадают. Заболевание переходит на побеги и скелетные ветви, которые усыхают и чернеют.

Летние сорта, судя по наблюдениям, поражаются меньше. Есть ощущение, что заболевание ослабело, лесные груши отросли (корневая система не поражается) и болеют заметно меньше (видимо, без обрезки произошло накопление сигнальных веществ). Это тема для научных исследований. Россия заболевания не признала, и поэтому разрешённых препаратов нет. К тому же применение антибиотиков в растениеводстве у нас запрещено. Краснодар из-за этого отказался от закладки промышленных грушевых насаждений. Однако если импортные груши продают

– значит, проблема решаема. Информация, что заболеванием поражается боярышник (наиболее восприимчивая культура) не подтвердилась – на территории района погибла вся лесная груша, а три вида боярышников повреждений, характерных для этой напасти, не имеют. После того как раскорчевали источник патогена, на яблоне заболевания не фиксируют.

Основная культура плодпитомника «Росинка», конечно же, яблоня. Сортимент огромен, выбор сделать трудно. Ампилговы испытали более 35 сортов, потому что наука не даёт по ним полной информации. В Польше или даже в Белоруссии проще: там имеются четкие рекомендации (сажать сорт, производить рекомендуемые операции, получаешь гарантированный урожай и гарантированный доход). У нас очень большая страна и сорта в разных климатических зонах ведут себя по-разному. Например, в Красноармейском районе в КФХ «Росинка» хорошо зарекомендовала себя типично южный сорт Айдаред, в зиму 2005-2006 гг. при температурах до минус 38°C он выдержал все погодные испытания и единственный дал хоть какой-то урожай. Правда, яблоки были ребристые. Оказывается, все наши деревья сорта Айдаред происходят от одного «праотца», растущего в посёлке Зональном около Саратова. Черешня, алыча и другие сорта яблонь тоже выдержали мороз, но урожай не дали. В течение нескольких лет Ампилговы испытывают сорта, созданные Всероссийским НИИ селекции плодовых культур (ВНИИСПК г. Орел). Многие из них заявлены как иммунные к парше и зимние. Мы находимся намного южнее Орла и тепла у нас намного больше, в связи с этим часть сортов стала осенними и даже летними. Так, зимний сорт Рождественское стал поздне-летним, сорт очень удачный: строение кроны, урожайность, внешний вид плодов, а главное их вкус, он нравится абсолютно всем). Сорт Строевское стал осенним. Очень урожайен, десертный вкус (по выражению одного из гостей – «бомба», до такой степени понравился). А вот сорт Вита остался зимним (желтый, урожайный, лежит хорошо).

К сожалению, понятие промышленного сорта пришло не сразу. Сорт Первенец Ртищева на севере нашей области – зимний, у нас в Красноармейском районе, – осенний. Урожайность, размер, внешний вид, вкусовые качества, варенье, выход сока – всё устраивает, но есть минус – осыпаемость. Была надежда на орошение, но и при капельном поливе осыпается. В любительском саду этот недостаток не столь важен – падалицу подобрали, сделали сок или варенье, или съели в три приема по достижению яркой окраски. В большом саду, если вы не занимаетесь переработкой, падалица – большой минус, так как цена подбора сильно отличается от цены снятого фрукта. На взгляд Ампилговых, малые КФХ, имеющие в обработке до 3 гектаров земли, должны заниматься именно десертным яблоком. Летние яблоки проверенных сортов, таких как Мальт Багаевский, никогда не вызывают проблем со сбытом. Их охотно берут перекупщики, отправляющие плодовоовощную продукцию за Урал. Их легко найти на Сенном рынке: обращаетесь к азербайджанцам, если даже нет нужного человека, они его быстро найдут. Перекупщики же привезут вам тару, оговорив срок отгрузки. Правда, с ними нужно уметь торговаться, иначе «дарагой, назови

настоящую цену» вас непременно облапошит.

К слову – о Мальте Багаевском (существует несколько его клонов). Это наш старый проверенный сорт, который ещё в дореволюционные времена на подводах перекупщики возили в Москву и дальше на север. Возможно, сейчас нужны более современные транспортабельные летние сорта. Такой летний сорт как Мельба, прекрасных вкусовых качеств, не пригоден для дальней транспортировки, но необходим на каждом дачном участке. Кстати, в Москве Мельба осенний сорт.

Конечно, основной объём реализации приходится на зимние сорта яблочки: Айдаред, Пасхальное, Лигол. Про Айдаред – рекомендуем для правого берега волги, исключая нижнюю террасу. К достоинствам можно отнести ежегодное плодоношение, урожайность, вкусовые качества, сдержанный рост (хотя в Польше происходит замещение на более современные сорта, такие как Гала, Лигол и другие производные Голден делишес).

Пасхальное – наш саратовский сорт, полученный селекционерами Кондратьевыми. Сорт урожайен, плоды одномерны кисло-сладкого вкуса. По лежкости превосходит все имеющиеся у Ампилговых сорта. На кожице яблока имеется природный восковой налёт, предохраняющий его от повреждений при хранении (если в ящике загнило одно яблоко, остальные от него не пропадают).

Лигол тоже перенес зиму 2005-2006 года (минус 36°C), а Гала вымерз. Сорт отличается прекрасными вкусовыми качествами, крупноплодностью, урожайностью, углами отхождения ветвей, при откусывании яблока образуется скол. Свойство плода противостоять нажиму, в Польше это называют плотностью плода. Яблоки с высокой плотностью хорошо переносят транспортировку. Считаем, что в ближайшие годы этот сорт займёт достойное место в промышленных и любительских садах. История появления у Ампилговых сорта Лигол весьма поучительна. Черенки были заказаны в Мичуринске у одного известного садовода человека. Было привито 2700 подвоев. В итоге кроме Лигола оказалось ещё шесть сортов – 3 летних, 2 осенних и 1 зимний (Богатырь). Хороша шутка, не правда ли? Ответ профессора был прост – «это всё человеческий фактор». Да, вот еще: прицепилась мысль, случайность ли это. Потеряны деньги и три года времени, напрасен труд. По листовой диагностике получилось вырезать только два сорта, нужны очень подробные описания сортов (зубчики листа, прилистники, ветвление). В итоге только в 2012 году Ампилговы заложили гектар Лигола. Во избежание ошибок, черенок режут только с плодоносящих деревьев.

Кортланд – зимний всем известный сорт, из минусов – поражается паршой, но в целом парши как заболевания мы не замечаем, возможно из-за сухого климата. В 2012 году отметили сильную осыпаемость плодов (наверное, из-за хорошего полива, яблоко было слишком крупным). Вообще отсутствие осыпаемости – важнейшее качество промышленного сорта. Тем, кто закладывает сады в низинной местности, стоит задумываться о парше.

Мargarита ВАНИНА  
Продолжение следует

### Плодпитомник «Росинка» Красноармейского района

Принимаем заявки на поставку качественного посадочного материала, можно с предварительной оценкой участка и советами по закладке сада.

**ЭКСКЛЮЗИВ:** крупноплодные сорта черешни, алычи, абрикоса, районированные к условиям правобережья Саратовской области.

**НАЧАЛО РЕАЛИЗАЦИИ САЖЕНЦЕВ – середина апреля.**

Тел.: 8-987-337-87-30,  
8-987-326-26-98, 77-51-53

## Ежевика Торнфри

Ежевикой торнфри подчас называют все бесшипные сорта этого кустарника (английское слово «thornfree» – «без шипов»). Но на самом деле «Торнфри» – это конкретный патентованный сорт ежевики без шипов. Он был выведен в США в середине 20 века. Ежевика эта очень удобна для сбора урожая – еще бы, никакие шипы, повреждающие одежду и травмирующие руки, – и довольно проста в уходе. У бесшипной ежевики Торнфри крупные (до 5 граммов) черно-сизые ягоды с кисло-сладким вкусом. Урожай бывает в конце лета-начале осени, ягоды в крупных гроздьях, созревают почти одновременно. Помимо урожайности к достоинствам сорта можно отнести декоративность, особенно в период цветения в июне, когда куст покрывается розовыми ароматными цветками. Полноценное обильное плодоношение начинается на 3-4 год жизни растения. Единственный недостаток ежевики Торнфри – полностью созревшие ягоды невозможно хранить и перевозить в свежем виде, поскольку они становятся чрезвычайно мягкими.

Сорт считается коммерческим. Это объясняется тем, что у него есть целый ряд достоинств и минимум недостатков. К достоинствам относят крупную ягоду, отсутствие шипов, обильное плодоношение, многоягодные грозди, хороший вкус, дружное созревание ягод, устойчивость к вредителям и болезням, декоративное строение листьев, красивое цветение. Сорт нуждается в обязательном укрытии в Средней Полосе. Куст полупрямостоящий. Ягода чёрного цвета 5-7г веса. Форма ягоды овальная. Срок созревания август. Первые ягоды созревают в первой декаде августа, последние в первой декаде сентября. Сроки, в зависимости от погоды могут смещаться. Чёрная ягода сначала кислая, затем кисло-сладкая. Вкус приятный. Количество

ягод в ягодной кисти иногда достигает 30 шт. Ягодные кисти виснут под тяжестью ягод.

### Уход за ежевикой Торнфри

Поскольку ежевика сорта Торнфри устойчива ко многим болезням (например, стеблевой рак и ржавчина), она не требует никакого особого ухода в летний период. Сажать ежевику можно ранней весной или осенью. Почву следует подготовить заранее, перекопав землю на 30-40 см и внеся зрелый навоз (1 ведро на 1 кв. метр). Для куста выкапывают яму такого размера, чтобы свободно могли уместиться корни. Заглублять их не следует. У только что посаженного растения побеги обрезают до 30-40 см над землей. В дальнейшем побеги следует прищипывать, чтобы лучше ветвились. Отплодоносившие ветки осенью перед укрытием обрезают полностью – в следующем году ягоды появятся на молодых побегах второго года. Для ежевики желательно выбрать солнечное и теплое место в саду, тогда ягоды поспеют раньше и будут вкуснее. К почвам нетребовательна, но наилучшие свои качества проявляет на хорошо дренированной, легкой плодородной почве. Стебли у Торнфри длинные – до 5 метров, полустелющиеся, поэтому их весной, после снятия укрытия, нужно обязательно подвязывать к опоре. Очень удобно использовать вертикальные опоры – подвязка в форме веера. При такой подвязке ягоды не висают до земли и все открыты для солнца. Укрытие на зиму для этого сорта обязательно, иначе прошлогодние побеги вымерзнут – а ведь именно побеги второго года цветут и плодоносят. Поздней осенью стебли ежевики снимают с опоры, прижимают к земле и укрывают лапником или лутрасилом.

## Саженцы

Плодовых, ягодных и декоративных культур

Виноград  
и ежевика

от 150 руб.



Бесплатный каталог

50-22-91

Волгоградская обл., Дубовский р-он, с. Пичуга  
www.solar34.ru тел.: +7 (905) 393-21-11

ВИЗИТНАЯ КАРТОЧКА

«Садовод-64» приглашает к сотрудничеству

Наш питомник работает с весны 1994 года. Сначала мы выращивали саженцы только районированных сортов яблони, груши и сливы. Затем были посажены и испытаны многие другие сорта, в том числе вишни, черешни, алычи, абрикоса и персика.

В результате тщательного отбора в нашем питомнике остаются лишь лучшие и наиболее устойчивые сорта, которые мы и рекомендуем для посадки в нашем регионе.

За последние годы ассортимент значительно расширился, что обусловлено появлением сортов нового поколения отечественной и зарубежной селекции.

На данный момент в коллекции питомника насчитывается более трехсот сортов различных плодовых культур

– яблони, груши, сливы, абрикоса, вишни, черешни и др.

Наши саженцы, в отличие от привезенных с отдаленных от нас регионов (особенно с юга), максимально приспособлены к местным климатическим условиям, поэтому они быстро приживаются и адаптируются на новом месте, после их пересадки.

Мы не практикуем длительное хранение саженцев в прикопе, подвале и т.д., а предпочитаем выкапывать их непосредственно перед реализацией. Таким образом приобретаемые у нас растения высаживаются на место практически без хранения, что благоприятно сказывается на их приживаемости, а в конечном итоге – на силе и долговечности будущих деревьев.

Опыт, накопленный за долгие годы работы, позволяет нам быстро реаги-

ровать на появление новых сортов, проводить их оценку и внедрять в производство.

Проводя испытания плодовых культур, нам удалось отобрать несколько новых сортов, например сверхзимостойкий персик «Покровский 1» и черешня «Сабрина». Саженцы этих сортов появятся в продаже осенью 2013 года.

В ближайшее время будут закончены работы по закладке показательного сада, где все желающие смогут посмотреть и сравнить рекламируемые сорта, провести дегустацию плодов и здесь же приобрести посадочный материал.

Ирина ЖУТОВА  
Тел.: 8-965-888-70-07,  
8-906-303-32-21,  
8-8453-75-20-97

НПП «АГРОСЕРВИС» ПРЕДСТАВЛЯЕТ

Подсолнечник селекции ученых НИИСХ Юго-Востока  
Сорт САРАТОВСКИЙ 20

Сорт ультраскороспелый. В условиях Саратова созревает (до физиологической спелости) за 80-85 дней - одновременно с сортом Скороспелый 87.

Сорт удостоен Золотой медали ВВЦ.

Растения имеют прочный стебель высотой 130-150 см. Корзинки тонкие, плоские, правильной формы диаметром 20-25 см. Семена темные и темно-серые со слабо выраженными на ребрах полосками. Масса 1000 семян 60-80 г., лузжистость 22-23%, масличность 48-53%, содержание белка 20-21%, имеет повышенную натурную массу (420-430 г/л).

Сорт высокопродуктивный. В годы конкурсного испытания урожай семян составил в среднем 23,6 ц с 1 га, с колебаниями по годам от 20 до 26,0 ц с 1 га. В годы с хорошей влагообеспеченностью урожай маслосемян достигает 35 ц с 1 га.

Устойчив к ложной мучнистой росе, местным расам заразики и моли.

Отличается морфологической выравненностью растений, дружным прохождением фаз вегетации, интенсивным наливом семян. Сохраняет высокие технологические качества семян в годы с повышенной влажностью в период созревания и уборки урожая.



Предназначен для возделывания в качестве основного сорта по северной границе выращивания подсолнечника – в Поволжье, ЦЧО, на Урале и других регионах - в зонах районирования сорта Скороспелый 87.  
Тел.: 8(8452) 64-73-71

ПРЕДСТАВИТЕЛЬСТВО ВНИИМ ПО САРАТОВСКОЙ ОБЛАСТИ

«ШОЛОХОВСКИЙ» СКОРОСПЕЛЫЙ

Новый сорт подсолнечника создан методом индивидуально - группового отбора семей, выделенных из сортов «Атаман» и «Салют» с их последующей оценкой по потомству и дальнейшей гибридизацией в питомнике направленного переопыления. Оригинатор - ООО «Богучарская СССФ Всероссийского НИИ масличных культур».

Вегетационный период: всходы - биологическая спелость 86-88 дней, всходы-уборочная -98-100 дней. Сорт среднерослый, высота растений 150-160см, выровненный по высоте и прохождению фенологических фаз. Растение имеет развитую корневую систему, хорошую облиственность стебля и его устойчивость к полеганию. Корзинки правильной средней толщины, диаметром 22-25см. Семянки темно-серые с краевыми широкими полосками, выровненные, панцирные, лузжистость -22-23%, масличность - 52-54%, масса 1000 семян -70-80г. Сорт имеет сокращенный период дозревания семян после цветения, с улучшенными дизайнерскими признаками, экологической пластичностью к различным почвенно-климатическим условиям, высокой засухоустойчивостью. Возможно возделывание сорта по экстенсивной технологии, но при этом он требует соблюдения высокого уровня агротехники. Сорт толерантен к расам ложной мучнистой росы и заразики, имеет полевую устойчивость к гнилям и фомопсису, не поражается

подсолнечниковой молью. Сорт имеет в своем генотипе ген листопадности (при наступлении физиологической спелости культуры происходит постепенное осыпание листьев), что позволяет значительно сократить период дозревания, быстрее достигать техническую спелость. При этом актуальна, очень перспективна и целесообразна уборка сорта по бурой корзинке. Оптимальная густота стояния к уборке – не более 40-45 тыс./га. Очень перспективный сорт для зон Саратовской области, не требует десикации.

Результаты производственных испытаний

Урожайность сорта в конкурсном сортоиспытании за 2008-2012годы составила 28,5ц./га, потенциальная 30-32 ц./га. Средняя продуктивность по области с 2008 по 2010г.г. составила 20,6ц./га, в 2011году - 23,6ц./га; в 2012году - 17,8ц./га.

Например, в 2011году в Калининском районе ООО «Степное»- 28,9ц./га, ООО «Сергиевское» - 25,4ц./га, ООО «Озерки»-21,2ц./га, ООО «Земледелец-2002» Балашовского района -24,0ц./га, КФХ Ф.А Тамочкина Самойловского района- 20,0ц./га. В 2012году: КФХ Ф.А. Тамочкина-25,8ц./га; ООО «Красненское»-17,0ц./га. Самойловского района; КФХ Е.Г. Антоновой Турковского района -20,0ц./га; ООО «Степное»-17,5ц./га; ООО «Урусово»-15,0ц./га, КФХ В.Н. Синицына Калининского района -13,0ц./га; ООО «Золотое Руно» -15,0ц./га;



КФХ Л.А. Проваторовой Балашовского района -14,0ц./га; КФХ В.А. Полосухина -18,0ц./га; КФХ В.А. Потаповой-15,0ц./га; КФХ А.А. Матченко - все из Екатеринбургского района -10,0ц./га; КФХ А.В. Еременко -18,0ц./га; КФХ А.В. Муравьева Аткарского района -14,0ц./га; КФХ В.В. Радаева -15,0ц./га; КФХ П.Г. Курякина Духовницкого района -10,0ц./га; КФХ Ш.Ш. Гайтукаева-13,0ц./га; КФХ С.Ш. Гайтукаева Воскресенского района -8,0ц./га. В Левобережье области: СПК «Дьяковский»-10,0ц./га; СПК «Придорожный» Краснокутского района -8,0ц./га; КХ «Рубин» Питерского района -10,0ц./га.

Качество семян: чистота - 99,42%, масса 1000 семян - 75,9г, энергия прорастания - 88%, всхожесть - 93%.

Сергей ДОЛГОВ  
Dolgov-VNIIMK@yandex.ru  
тел./факс: 8(84542) 4-14-76  
8-927-100-2169, 8-917-316-4747.

РЕКЛАМА

**АгроГибридВолга**  
официальный дистрибьютор  
компании «Агроплазма»,  
г. Краснодар

**семена гибридов подсолнечника:**  
**Светлана, Махаон, Махаон 40,**  
**Дая, Надежда, Вулкан,**  
**Премьер и другие.**

**Сортовые и гибридные семена**  
**зернового и сахарного сорго,**  
**сорго-суданковый гибрид.**

**ПОЛНОЕ ТЕХНОЛОГИЧЕСКОЕ СОПРОВОЖДЕНИЕ**  
**8-905-385-47-97 • 8-927-100-98-84**

AgCelence  
Одним большим

**АБАКУС® УЛЬТРА:**  
Один фунгицид — много возможностей  
для получения прибыли!

**НОВИНКА 2013 года!**

АБАКУС УЛЬТРА — это:

- Надежная защита культуры и будущего урожая от широкого спектра заболеваний
- Продолжительное фунгицидное действие в сочетании с AgCelence-эффектом
- Увеличение урожайности и рентабельности производства

**BASF**  
The Chemical Company

agro.service@basf.com • www.agro.basf.ru • Мобильные технические консультации BASF: 8 (963) 100-48-54, 8 (987) 368-60-00, 8 (927) 226-04-63

Официальный дистрибьютор  
компании **syngenta**

**ООО «СНАП»**

**Весь ассортимент средств защиты растений и семян полевых культур**

**Саратов, Московская, 55, оф. 511, 512**  
**(8452) 23-24-07, 23-04-09, 77-93-54**

РЕКЛАМА

ЧАСТНЫЕ ОБЪЯВЛЕНИЯ

**ФГУП «Аркадакская сельскохозяйственная опытная станция» Россельхозакадемии**

**РЕАЛИЗУЕТ**

**ЭЛИТНЫЕ СЕМЕНА**

**ЯРОВАЯ ПШЕНИЦА:**  
«Лебедушка», «Саратовская-68»

**ПРОСО:** «Саратовское жёлтое»

**ОВЁС:** Скакун

**СЕМЕНА ПЕРВОЙ РЕПРОДУКЦИИ**

**ЯРОВАЯ ПШЕНИЦА «Фаворит»**

8(84542)  
**4-46-07 4-76-27**

**ПИТОМНИК**  
**«СТЕПНЫЕ РОЗЫ»**  
**Советского района**  
**ПРЕДЛАГАЕТ**  
**уникальные сорта**  
**чайно-гибридных**  
**районированных роз:**  
Моника, Асиана, Алёнушка,  
Черный принц, Гулливер,  
Кремовый паскаль, Черная магия,  
Белый медведь, Московский рассвет,  
Бургун, Фьюжн

Приглашаем к сотрудничеству  
администрации районных и поселковых  
муниципальных образований, оптовиков

**Тел.: 8-987-322-47-79, 8-927-919-61-55**  
**Татьяна Григорьевна Калькова**

**Сельскохозяйственное предприятие ООО «Березовка»**  
**примет на работу:**

- **Агронома**
- **Заведующего гаражом**
- **Механизаторов**
- **Водителей**

- **Официальное оформление**
- **Бесплатное питание**
- **Своевременная оплата труда**
- **Доставка транспортом предприятия (для жителей г. Энгельса)**

**Место работы - Энгельсский р-н, с. Берёзовка**

**За справками обращаться**  
**по тел. 76-26-03, 8-937-145-52-00,**  
**а так же по адресу: г.Энгельс, ул.Вороневская, 57А**

## TRANСПОРТ, СЕЛЬХОЗТЕХНИКА

## ПРОДАЮ

**Автобус ПАЗ-32054-07**, 2012 г.в., дв. ММЗ-245, число мест 21/39, двухдверный, АБС, новый. Тел. 8-962-625-85-66

**Автобус ПАЗ-32053-07**, дв. ММЗ-245, число мест 23/38, однодверный, АБС, новый. Тел. 8-903-386-09-36

**Автогрейдер ДЗ-122А** 1994 г. В хорошем состоянии. Цена договорная. Тел.: 8-962-624-80-75

**Автомобиль ГАЗ-33073** (грузопассажирский). Тел.: 8-927-106-54-16

**Автомобиль ГАЗ-СА3-35071**, самосвал, разгрузка на три стороны, 2012 г.в., дв. Д-245, новый. Тел. (8452) 53-45-93

**Автомобиль ЗИЛ-133** (можно на запчасти). Тел. 8-927-106-54-16

**Автомобиль ЗИЛ самосвал-«сельхозник»** в рабочем состоянии. Цена 100 тыс. руб. Возможен частичный бартер на ячмень. Тел.: 8-927-109-10-06 Юрий

**Автомобиль УАЗ-396255**, фургон остекленный, 2012 г.в., дв. ЗМЗ-409, число мест 8, цвет белая ночь, новый, цена – 450 тыс. руб. Тел. 8-962-625-85-55

**Автомобиль УАЗ-469** на запчасти. Недорого. Коленвал Т-40, топливный насос для трактора Т-150. Тел. 8-927-148-52-64

**Запчасти на УАЗ-469**, электромоторы, 2 шт-18квт. Тел.: 8-927-106-54-16

**Автотопливозаправщик**, 2012 г.в., шасси ГАЗ-3309, двигатель Д-245, объем цистерны – 4,9 м3, 1 секция, новый. Тел. 8-903-386-09-36

**Автоцистерна-молоковоз**, шасси ГАЗ-3309, 2012 г.в., цвет белый, объем цистерны – 4200 л, две секции, новый. Тел. (8452) 53-45-93

**Автомобиль «КамАЗ»** 8 тонн с прицепом 10 тонн. Тел.: 8-927-158-10-26

**Автомобиль КамАЗ 74ц**, трактор Т-16М. Тел.: 8-987-378-25-68, 8-905-369-63-08

**Автомобиль КамАЗ-«зерновик» с прицепом**. Тел.: 8-927-105-29-66 Вячеслав

**Автомобиль КамАЗ-«зерновик» с прицепом и запчасти к нему. Срочно**. Тел.: 8-960-341-87-81

**Автомобиль КамАЗ-45143**, самосвал, дв. КамАЗ-740, 240 л.с., боковая разгрузка, надставные борта, ТСУ, новый. Тел. 8-903-386-09-36

**Автомобиль КамАЗ 53-20**, бортовой 8-тонник, 1991 г.в. Цена договорная. Тел.: 8-927-626-29-55

**Автомобиль КамАЗ самосвал – «сельхозник»**, 1998 г.в. 12 тонн, в хорошем состоянии, большой кузов. Жатку для уборки подсолнечника «болгарка». Тел.: 8-929-772-28-82

**Автоприцеп самосвальный СЗАП-8551-02**, г/п 12 т, V 15,4 куб. м, АБС, 2012 г.в. новый, цена – 525 000 руб. Тел.: 8-962-625-85-33

**Автопоезд самосвальный СЗАП-3517 (тягач + прицеп)**, 280 л.с., г/п 22 т, V 30 куб. м, 2012 г.в., новый, цена – 2 840 000 руб. Тел.: 8-962-625-85-33

**Автомобиль-зерновоз СЗАП-6385**, г/п 13 т, V 28,5 куб. м, 2012 г.в. новый, цена – 2 485 000 руб. Тел.: (8452) 53-45-93

**Автомобиль-зерновоз бортовой СЗАП-6385**, г/п 13 т, 300 л.с., V 28,5 м3, новый, цена – 2 485 000 руб. Тел.: (8452) 68-63-33

**БДТ-7, бороновальные сцепки, 2шт., бороны**, Тел.: 8-961-648-56-26, 8-937-253-97-87

**БДТ-7, ЖВН-6**, калибровочную машину Петкус. Тел. 8-903-386-45-43

**Греферный погрузчик на базе ЮМЗ**. Грузоподъемность 1тонна со своим экскаваторным оборудованием 1990гв. В хорошем состоянии. Цена договорная. Тел.: 8-962-624-80-75

**Два двигателя ГАЗ-53** по 20 тыс. руб; двигатель ЗИЛ-130, 30 тыс. руб, блок цилиндров А-41, 20 тыс. руб, два колена ГАЗ-53, разбрасыватель удобрений навесной РТГ-1. Тел.: 8-927-164-19-61

**Два пресс-подборщика «Киргистан»**, запчасти для комбайна «Нива» (жатки, мосты, двигателя). Тел.: 8-905-323-81-36

**Двигатель СМД на комбайн «Нива»**. Тел.: 8-960-354-7936

**Двигатель ЯМЗ-240 (К-701)** после капитального ремонта, коленвал первого ремонта вместе с КПП, коленвал ЯМЗ-238 второго ремонта. Тел. в Энгельсе: 8-917-303-91-00

**Двигатели ЯМЗ-236, ЯМЗ-238, б/у**. Тел.: 8-905-385-15-19

**Запчасти для трактора Т-70**, ковш от мотоплаты ДТ-75, новые задние крылья Т-40. Тел.: 8-937-222-78-07

**Запчасти на «Кировец»**, б/у (рамы, мосты, радиаторы и так далее).

Тел.: 8-905-385-15-19

**Запасные части на УАЗ-469**, электромоторы (18 квт). 2шт. Тел. 8-927-106-54-16

**Коленвалы ЯМЗ-236, ЯМЗ-238**, блок А-01, ГЦ-А01, 2 шт. Тел.: 8-987-378-25-68, 8-905-369-63-08

**Коленчатый вал ЯМЗ-238 Р1, Р2**. Тел.: 8-905-385-15-19

**Комбайн кормоуборочный «Ягуар-840»**, 1999гв. (жатка, подборщик). Цена договорная, Тел.: 8-905-325-12-12 Виктор Николаевич

**Навесной навозоразбрасыватель**. Тел. 8-927-106-54-16

**Навесное погрузочное устройство ПК-4** для «Кировца» и на жатку ЖВН-6. Тел.: 8-905-385-15-19

**Навозоразбрасыватель навесной**. Тел.: 8-927-106-54-16

**Передний и задний мосты МТЗ-82**, КПП, диски колёс, МТЗ, ЮМЗ, Т40, 2 колеса на 15, два – на 18, запчасти на прицеп 2 ПТС 4. Тел.: 8-960-351-55-90

**Передний мост МТЗ-82**, запасные части к нему, а также лапки, стойки на культиватор, лемеха от вала на плуг, силовые цилиндры. Тел.: 8-960-34-32-189

**Плуг шестикорпусной**. Тел.: 8-937-248-4534

**Плуги (4-х и 5-корпусные), сеялки ЗС-2, 1 со сцепками, сеялки СЗП-3, 6 со сцепками**. Тел.: 8-961-648-56-26, 8-937-253-97-87

**Погрузчик фронтальный ХГМА-932III**, дизельный, 125 л.с., объем ковша 1,8 м3, г/п 3200 кг, кондиционер, новый. Тел. (8452) 68-63-33

**Прицеп тракторный самосвальный СЗАП-8521**, г/п 4,5 т, V 10,6 м3, 2012 г.в., новый, цена – 228 000 руб. Тел.: 8-962-625-85-55

**Прицепы 2 ПТС-4** в разборе и запасные части к нему. Диски колёс, задний мост, коробка передач МТЗ И ЮМЗ. Тел.: 8-960-34-32-189

**Раму к Т-150, кабину б/у к Т-150** и другое. Или обменяю раму на культиватор. Тел.: 8-905-327-04-56

**Сельскохозяйственную технику б/у**: сеялка СПБ-8 (5шт.), сеялка СЗ11-3,6 (2 агрегата по 3 штуки), стерневая сеялка «Агратор 5, 4», СЗС-2, 1 (2 шт.), КПШ-9 (5 шт.), КПК-21 (2 шт.), БДТ-7 (2шт), Т-150 №12, Т-150 №14, ЮМЗ-6 экскаватор (2 шт.), ЮМЗ-6 №11 экскаватор (2 шт.), ЮМЗ-6-грейферный погрузчик, ДТ-75 №4, ДТ-75 №22, ДТ-75 №23, ДТ-75 №27, ДТ-75 №28, МТЗ-80 №18, МТЗ-80 №19, МТЗ-80 №37, МТЗ-80 №41. Т.: 8(84567) 5-12-68, 6-91-10, Алексей Евгеньевич

**Сеялки стерневые СЗС-2, 1**, 4 штуки. Тел.: 8-905-031-63-31 Олег

**Сеялка СУПН-8**, двигатель на трактор Т-40. Тел.: 8-905-386-89-42

**Тракторный прицеп самосвальный СЗАП-8521**, г/п 4,5 т, V 10,6 куб. м, 2012 г.в. новый, цена – 225 000 руб. Тел.: 8-962-625-85-55

**Трактор ДТ-75 М**, 90л.с., в рабочем состоянии. Тел.: 8-987-839-25-17

**Трактор «К-700»**, комбайн «Енисей» 2001 г.в., три сеялки «СЗС-2», три «КПС-4». Т.: 8-927-919-05-47

**Трансформатор ТП-130 с КТП**. Тел.: 8-927-106-54-16

**Тракторный прицеп, грабли в разборе, бороны, диски колёс МТЗ, накладки**. Тел.: 8-960-34-32-189

**Трансформатор ТП-130 с КТП**. Тел.: 8-927-106-54-16

**Фронтальные погрузчики на МТЗ** с любыми видами ковшей по заводской цене. Тел.: 8-917-832-31-25, 8-917-325-92-44

## КУПЛЮ

**Блок шестерён или коробку в сборе на ОВС-25**. Тел.: 8-927-27-99-703

**Кабину ДТ-75 и зубья на борону**. Тел.: 8-964-846-41-50

**Трактор Т-25 с документами**. В любом состоянии. Тел.: 8-927-148-52-64

## РАЗНОЕ

## ПРОДАЮ

**Всё для сада**: астильбы, гейхеры, ирисы, лилейники, пионы, хосты и многое другое, а также саженцы смородины, малины, винограда. Саратов, Второй детский проезд, д 55/57, кв. 208 Шириева Т.И. Тел.: 8-905-385-37-42

**Высылаю почтой сортовые саженцы корнесобственных роз, саженцы винограда и многое другое**. Заказы принимаю круглый год, заявка не менее 800 рублей. Для получения каталога – конверт с обратным адресом. О.П. Андрианова 411008 Саратов, а/я 2247. Тел.: 8(452) 56-07-61

**Ёмкости для хранения растительного масла в маслоцехах**, конусные с клапанами очистки отстоя, размер 1,5х1,5х2,8. 7 шт., 28 т. Тел.: 8-937-805-3334

**Земельный участок 0,5 га**. в черте населённого пункта, под ИЖС, ЛПХ, 50 км. от Саратова.

Все коммуникации, подъезд, асфальт, границы с лесом и прудом. Тел.: 8-937-805-33-34

**Лошадь, орловского рысака**, кобылу 6 лет, жеребится в июне, заезжена под седло, г. Вольск. Тел.: 8-903-38-59-864

**Луговое сено в тюках**. Самовывоз из Ивантеевского района. Тел.: 8-927-104-73-73

**Новейшие и перспективные сорта саженцев** яблони, груши, вишни, черешни, сливы, абрикоса, персика, алычи, смородины, малины, крыжовника, жимолости, ореха, ежевики, актинидии, винограда и декоративных кустарников. Гарантия сорта и качества. г. Энгельс, п-д Достоевского, д.12. Ирина Викторовна Жутова Тел.: 8(8453) 75-20-97, 8-906-303-32-21, 8-927-912-71-79

**Нут, сорт «Приво»** на сев. Тел.: 8-927-919-97-81

**Оборудование по производству пшена** в комплекте с конусом и циклоном 300-400 кг./час. Тел.: 8-937-805-33-34

**Поросят в возрасте 1-3 мес.** в Балашовском районе. Цена 1 кг. живого веса – 200 руб. Тел.: 8-927-109-10-06 Юрий

**Продам или сдам в аренду КФХ В Лысогорском районе**. Тел.: 8-905-385-86-27

**Продам или обменяю грузо-пассажирскую «Газель» «Фермер»**, 6 мест, грузоподъёмность 1,5т. На трактор МТЗ или Т-25 в хорошем состоянии. Тел.: 8-927-148-52-64

**Походную армейскую мастерскую**: токарный станок, сверлильный станок, наждак, зарядное устройство. Цена: 130 тыс. руб, торг. Тел.: 8-962-624-80-75

**Работающее КФХ в 50 км. от Саратова**, территория промбазы, 25 соток, огорожена металлопрофилем, граничит с домовладением, с возможностью продажи. Имеются 500 гектаров земель сельхозназначения с возможностью расширения до 2 тыс. га. Есть набор техники и инвентаря для полного цикла сева и уборки, склады 600 м². Тел.: 8-937-805-33-34

**Саженцы, консультации**. Общество виноградарей Хвалынского района, тел.: 8-917-219-99-17, 8-927-057-67-14 Николай Алексеевич Гусев

**Саженцы яблони, груши, вишни, сливы, абрикоса, смородины, жимолости**. Выращены на станции Курдюм.Н.Н. Ермолаев. Тел.: 8-927-113-83-89

**Семена клевера**. Цена: 100 руб/кг. Тел.: 8-927-059-95-65

**Семена нута сорта «Приво 1»**, 2-я репродукция. Цена 25 тыс. за тонну. Тел.: 8-927-279-97-03

**Семена суданской травы**. Тел.: 8-927-102-69-38

**Тюкованное сено суданской травы**. Тел.: 8-927-102-69-38

**Фазаны**, инкубационное яйцо, пятисуточные цыплята по заявке на апрель, май. Тел.: 8-917-325-92-44, 8-917-832-31-95

**Черенки винограда районированных и новых сортов**. Книжки и журналы по садоводству. Вячеслав Карев. Саратов Тел.: 29-52-82, 8-987-312-95-30

**Элитные семена** яровой пшеницы Саратовская 68, Лебедушка, ячменя Як-401, Вакула, овса Скакун, проса Саратовское жёлтое, подсолнечника Саратовский 20, Саратовский 82. Тел.: 8-927-127-66-03.

## КУПЛЮ

**Свежие овощи**: лук, капусту. Тел.: 8-962-627-94-83

**Подсолнечник калиброванный, сырьё под калибровку**. Тел.: 8-927-226-58-03, 8-927-102-54-94

## СДАЮ

**Сдам в аренду** (или продам по отдельности): орошаемую землю (40 га) под овощи. Находится в 12 км. от Энгельса. Орошение капельное и дождевание. Дождевальную машину «Днепр». Электростанцию на базе трактора ЮМЗ-6 для перегона «Днепра», разнообразный сельхозинвентарь. Тел.: 8-906-313-71-70

**ИП глава КФХ сдаёт в аренду часть нежилого здания** площадью 1500м² по цене 100 руб/м². в посёлке «Взлётный» Энгельсского района. Торг уместен. Тел.: 8(8453) 77-46-73, 8-927-102-69-38

## УСЛУГИ

**Оказываем услуги** по обработке семян трав: люцерны, суданской травы, проса, подсолнечника, зерновых культур. Тел.: 8-917-213-14-56

Для работы на самоходной косилке КПС-5Г **требуется ответственный механик** на время сенокоса. Оплата и натуроплата гарантируется. Проживание и питание бесплатное. Алгайский район. Тел.: 8-927-622-93-87

**Требуется бригада** полеводческой бригады, агроном, автоэлектрик. Предоставляются жильё и достойная зарплата. Тел.: 8-927-91-21-311 Сергей

**ООО «СКС» реализует СЕМЕНА подсолнечника**






8(8452) 47-16-29, 8-927-620-52-00, 8-927-152-12-50

**ООО «Росюником-С»**  
ОПТОВАЯ ПРОДАЖА ГСМ

дизтопливо летнее, зимнее, печное топливо, бензин, уайт-спирит.

Доставка бензовозами от 4210 до 33 000 литров.

**8-903-328-50-03**



**ФГУП «КРАСАВСКОЕ» РОССЕЛЬХОЗАКАДЕМИИ**  
СЕМЕНА ЭЛИТНЫЕ И РЕПРОДУКЦИОННЫЕ  
**ЯРОВАЯ ПШЕНИЦА ТВЕРДАЯ**

Саратовская золотистая • Золотая волна  
Аннушка • Николаша

<b>ЯЧМЕНЬ</b> ЯК-401	<b>СУДАНКА</b> Камышинская-51
<b>ПРОСО</b> Золотистое	<b>ПОДСОЛНЕЧНИК</b> Орешек • Степной 81
<b>ГРЕЧИХА</b> Батыр	

тел./факс: (84548) 2-00-20  
8-917-320-36-10, 8-917-320-36-20

**СЕМЕНА**  
ООО ОВП «Покровское»

**НУТ**  
**ПОДСОЛНЕЧНИК**  
**ГРЕЧИХА**  
**САФЛОР**

8(8453) 56-61-76  
8-917-317-88-42



**КФХ Жарикова А.В.**  
Лысогорского района

ПРЕДЛАГАЕТ элитные семена яровой мягкой пшеницы «ФАВОРИТ» и «ВОЕВОДА»

селекции НИИСХ Юго-Востока

Тел.: 8 (84551) 3-42-25, 8-903-383-78-33



**Атолл**  
www.atol-saratov.ru  
8 (8452) 23-04-11

**РЕАЛИЗУЕМ ОПТОМ НЕФТЕПРОДУКТЫ**

✓ БЕНЗИН АИ-95, АИ-92, АИ-80  
✓ ДИЗЕЛЬНОЕ ТОПЛИВО  
✓ МАЗУТ М-40

реклама



**Предлагаем услуги по ремонту коробки передач тракторов К-700**

Выезд в организацию.  
Ремонт за 1 день.  
Гарантия — 1 год.  
Наличный и безналичный расчет

**8-927-134-19-23**



**ООО «Саратовсортсеменовоц»**

**СЕМЕНА**  
овощных и бахчевых культур, сафлора, суданской травы, эспарцета, нута, проса, подсолнечника Лакомка, Мираж, Махаон 40, Призёр F1, Надежда F1, Мэлин F1.

8(8452) 27-45-29, 8(8453) 56-33-95  
8-927-278-24-54, 8-937-963-99-31



**АгроГибридВолга**  
ПРЯМЫЕ ПОСТАВКИ СЕМЯН

НИИ полеводства и овощеводства г.Нови Сад

- подсолнечник
- кукуруза (ФАО 100-300)

НИИ института Земун Поле (Сербия)

- кукуруза (ФАО 150-300)

8-905-385-47-97 • 8-927-100-98-84




**ООО «Росинтэрком-С»**  
Сдаём в аренду бензовозы

Тел.: 8(8452) 39-90-46  
8-903-328-61-50



**ПРЕДЛАГАЕМ ГСМ**

- ✓ Отсрочка платежа
- ✓ Доставка бензовозами от 4 до 30 тыс. литров

**ООО «Веста Холдинг Ойл»**

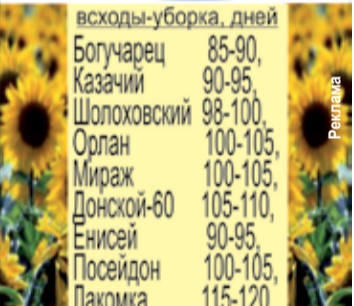
Тел./факс: 8(8452) 23-44-89, 98-70-51, 8-902-710-37-38



**УНИКАЛЬНЫЕ СОРТА ПОДСОЛНЕЧНИКА**

всходы-уборка, дней	
Богучарец	85-90,
Казачий	90-95,
Шолоховский	98-100,
Орлан	100-105,
Мираж	100-105,
Донской-60	105-110,
Енисей	90-95,
Посейдон	100-105,
Лакомка	115-120

dolgov-vniimk@yandex.ru  
(84542) 4-14-76  
8-927-100-21-69, 8-917-316-47-47



**КИРОВСКОЕ МАСЛО**  
ГОСТ, от 20 литров

НИГРОЛ  
ГИДРАВЛИЧЕСКИЕ МАСЛА  
ИНДУСТРИАЛЬНЫЕ МАСЛА  
ТРАНСМИССИОННЫЕ МАСЛА  
МОТОРНЫЕ МАСЛА  
СМАЗКИ, ДИЗ. ТОПЛИВО, БЕНЗИН

ЦЕНЫ СНИЖЕНЫ!!!  
(8452) 61-62-63, 90-17-90  
391-222, 391-333



**ЗАКУПАЕМ маслосемена подсолнечника**

**ООО «ДАРЬЯ»**  
8-917-321-68-50



21 марта 2013 г.

ЮМОР

## Не сей против ветра!

Наши советы крестьянам о вспашке зяби и многом другом...

Сельчане часто пишут нам письма, в которых спрашивают, где купить хлебную рассаду, как правильно её выращивать на подоконнике, когда лучше вывозить комбикорма на поля, стоит ли подвязывать и укутывать на зиму всаженцы быкам-производителям, можно ли зимой хранить комбайн в компостной яме, сколько центнеров с одного карьера положено убирать, чем прикармливать механизаторов, что такое оборот зерновых, псевдооборот и оборот присев, чем доить отелившийся молодняк, как повысить яйценоскость у котлов, видно ли на УЗИ — уродилась пшеница или нет, когда колоть шины на зиму и чем отличаются озимые от дармовых?

Специально для тружеников села — несколько бесценных советов.

### Посевная

Помните: в посевную один день год кормит. Ваша главная задача — точно вычислить, когда наступает этот день. А чтобы не пропустить сев, сделайте запись в органайзере, установите напоминание в мобильнике, попросите секретаря напомнить вам о посевной.

Советуем ещё до начала посевной проверить наличие топлива в ваших тракторах. Потому что потом будет некогда.

Не забывайте, что ДТ-75 — это гусеничный трактор, а Т-150 — колёсный. Это может очень пригодиться при проведении различных сельскохозяйственных работ.

Искусственный подогрев поля лучше включить за несколько дней до вспашки.

В тракторе без сотового телефона не обойтись. Вот без бабы — можно. А вот сотовый телефон пригодится, особенно одиноким трактористам. Можно позвонить крестьянкам из Доминиканской республики и справиться, как там у них идет посевная?

Не советуем вам пахать на комбайнах ранней весной. Пусть двигатель комбайна прогреется хотя бы до августа. А уж тогда можно выезжать в поле, но и то — не пахать, а слегка поккомбайнировать.

Также советуем постоянно носить с собой бактерицидный лейкопластырь на случай пореза плугом.

Пахая зябь в морозный день, На длани валенки надень!

— советует всем жителям села житель города, поэт Вениамин Зябкий.

Грачи, которые идут за сеялкой, могут вытаптывать посева, поэтому сеять лучше ночью, когда грачи спят. Опять же грачи своим карканьем не будут заглушать рев тракторного двигателя.

Сеять надо не в межу, То понятно и ежу! — не унимается поэт Зябкий. Что ж, в кои-то веки поэт сделал верное замечание.

Иногда на посевную приезжает деревенский дурачок на своём УАЗике. Не обращайтесь на него внимания.

Эх, шла машина грузовая, Потому что посевная! — телеграфирует нам Зябкий откуда-то из-под шифера.

Кстати, на сельскую тему писал и знаменитый В. В. Маяковский:

Вот крестьянин  
ручищей грязной рожь берёт,  
А горожанин потом  
булку ржаную ташит в рот!

Отсюда вывод: Крестьянины! Мойте руки перед посевной!

### А propos!\*

Многие современные хлебопашцы манкируют пробованием земли на вкус перед севом, а ведь подчас

это могло бы о многом их информировать.

Окупить затраты на посевную можно, продав права на телетрансляцию этого зрелища. Согласитесь, что может быть интереснее состязания пашущих механизаторов, сидящих в тракторах разного цвета?! По краям поля можно разместить рекламные щиты, вместительные трибуны со зрителями. Вот увидите, сельхоз-бизнес может приносить прибыль!

Закончив сев, некоторые механизаторы сразу же валяются с ног от усталости и засыпают. Это может обидеть землю-кормилицу. Поговорите с ней, выкурите самокрутку, другую и тогда земля ответит обильными и дружными всходами.

### Удобрения

Чтобы понять, готов ли вывоз к навозу его на поля, надо, чтобы опытный человек взял щепотку навоза, растер его между пальцами, понюхал, попробовал на вкус, а потом покачал головой и посмотрел вдаль. И только после этого можно решать, начинать навозную кампанию или нет.

Рассчитать количество вносимых удобрений можно с помощью программы Navoz 1С, которая учтёт температуру почвы, влажность и кислотность. Её требования: ОЗУ — минимум 1 Гб, процессор с тактовой частотой 2,4 ГГц. Но в случае чего, можно сыпать по одной жмене удобрений на один шаг. Разницы в результате вы не заметите, каким бы трезвым вы ни были.

### Инвестиции

Инвестиции, направленные правительством на поддержание сельского хозяйства, лучше разделить и добавлять вместе с навозом в каждую лунку.

### Животноводство

Ни в коем случае не красьте двери в коровниках в красный цвет! Это может создать нервную обстановку и нарушить микроклимат в стаде.

Перед утренней дойкой советуем тщательно отправить естественные надобности, чтобы не отвлекаться.

Замечено, что лёгкая романтическая музыка, приглушенный свет и немного вина благоприятно воздействуют на коров во время искусственного осеменения.

Чтобы свиньи нагуляли сало, их надо ограничить в движениях. Например, запретить им покидать свинарники, подальше убрать тренажёры и беговые дорожки.

\* \* \*

Уважаемые аграрии! Сегодня мы коснулись лишь нескольких сельскохозяйственных тем. Если вы хотите знать больше — записывайтесь на наши семинары. Вот их темы:

— Как стать лидером своего трактора;

— Создание позитивного имиджа быка-производителя;

— Делегирование полномочий за водкой;

— Как составить нематерное резюме;

— Как превратить стадо и пастухов в сплочённую команду;

— Мотивация на утреннюю дойку;

— Повышение сплочённости стада с помощью собак и кнут-пряника;

— Аудит жены после месяца в поле и т. д.

Приходите, будет интересно!

\* Кстати! (лат.)

Источник: «Красная бурда»

ПОГОДА

## Язык арктического холода принес на юг России рекордный мороз

В середине марта Южный округ России превратился в испытательный климатический полигон. Сначала температура взлетала до летних значений, было установлено много абсолютных рекордов тепла. Следом пришли снегопады, а в завершении «эксперимента» на регион опустился рекордный мороз.

Язык арктического холода протянулся далеко на юг и не поспешил на холода, несмотря на начало цветения ранних косточковых деревьев. На равнине температура понижалась

до -5, в горах — до -13 градусов. В Ставрополе 19 марта был установлен температурный рекорд (-8,3).

Метеорологи Северо-Кавказского гидрометцентра заблаговременно предупредили о сильных заморозках и возможности повреждения цветущих садовых культур.

На юге России март не случайно называют месяцем температурных контрастов. Стоит подуть южным ветрам, как температура взлетает до летних значений, но при обратном процессе обрушиваются зимние холода.



## В Шанхае обнаружили 12 тысяч мертвых свиней

С начала марта нынешнего года в реке Хуанпу в Китае стали находить туши свиней.

Как передает Ассошиэйтед Пресс, из реки Хуанпу на территории Шанхая было выловлено 12556 туш. Судя по биркам на ухах животных, они принадлежали свиноферме города Цзясин провинции Чжэцзян, которая располагается выше по течению.

Данные анализов воды показали, что в ней содержатся цирковирсы, вирусы, вызывающие диарею, одна-

ко, по словам главного ветеринарного врача Китая Юй Канчжэна, опасности эпидемии нет.

Впервые мертвых животных обнаружили 8 марта. Тогда из воды извлекли около 2 тысяч свиней. Все выловленные животные погибли за две недели до их обнаружения. Есть вероятность, что массовый сброс в воду тел животных был связан с ожесточением полицейского контроля за нелегальной продажей мяса свиней, умерших из-за болезней. Главный ветеринар страны

не отрицает также влияние неблагоприятных условий содержания животных на фермах, в частности воздействие резких перепадов температур на их организмы.

Количество свиноводческих ферм в Китае очень велико. Только в провинции Чжэцзян их насчитывается около 130 тысяч. Надо отметить, что страна является одним из ведущих импортеров свиного мяса в зарубежные страны. Около 7 миллионов тонн свинины в год уходит на мировой рынок.

## Полярные сияния в Эстонии и Беларуси



На протяжении второй декады марта Восточная Европа находится во власти интенсивной волны холода. Погода явно не соответствует сезону, сопровождается снегопадами, метелями и очень низкой температурой.

Кульминацией похолодания стали рекордные морозы последних ночей. В странах Балтии и Беларуси столбик термометра опускался ниже -20. В Барановичах (-18,4) и Бресте (-13,9) обновлены суточные экстремумы.

Весомым дополнением к холодам явились крайне редкие для средних широт полярные сияния, которые наблюдали в Эстонии, Латвии, Беларуси и ряде других регионов Восточной Европы. Несомненно, рекорды холода здесь не причём.

Главной причиной явления стала магнитная буря, самая сильная этой весной. Просто похолодание сопровождалось ясным небом и позволило наблюдать красивое свечение атмосферы.

## Внимание начальников районных управлений сельского хозяйства!

Если вы хотите поздравить ваших подчинённых и руководителей хозяйств вашего района, искренне просим обновить списки, прислав их по факсу **8(8452) 231-631** или по почте: **Kresdvor@yandex.ru**

## Обращаем внимание наших читателей!

Все поздравления публикуются совершенно бесплатно.

Вам достаточно позвонить по нашим телефонам и сообщить, кого и когда вы хотите отметить в нашей газете.

## Язык арктического холода принес на юг России рекордный мороз

В середине марта Южный округ России превратился в испытательный климатический полигон. Сначала температура взлетала до летних значений, было установлено много абсолютных рекордов тепла. Следом пришли снегопады, а в завершении «эксперимента» на регион опустился рекордный мороз.

Язык арктического холода протянулся далеко на юг и не поспешил на холода, несмотря на начало цветения ранних косточковых деревьев. На равнине температура понижалась

до -5, в горах — до -13 градусов. В Ставрополе 19 марта был установлен температурный рекорд (-8,3).

Метеорологи Северо-Кавказского гидрометцентра заблаговременно предупредили о сильных заморозках и возможности повреждения цветущих садовых культур.

На юге России март не случайно называют месяцем температурных контрастов. Стоит подуть южным ветрам, как температура взлетает до летних значений, но при обратном процессе обрушиваются зимние холода.

## ПРОГНОЗ

	21.03	22.03	23.03	24.03	25.03	26.03
<b>Балашов</b>						
<b>Днём, °C</b>	-1	-2	+3	-2	-5	-6
<b>Ночью, °C</b>	-8	-4	+1	-8	-12	-14
<b>Петровск</b>						
<b>Днём, °C</b>	-1	-3	-1	-1	-5	-7
<b>Ночью, °C</b>	-5	-6	-2	-10	-13	-15
<b>Хвалынский</b>						
<b>Днём, °C</b>	+3	0	0	+6	-2	-5
<b>Ночью, °C</b>	-1	-5	-1	-9	-11	-11
<b>Красный Кут</b>						
<b>Днём, °C</b>	+5	+1	+7	+6	0	-4
<b>Ночью, °C</b>	-4	-5	+6	-7	-9	-10
<b>Ершов</b>						
<b>Днём, °C</b>	+4	+1	+5	+9	0	-4
<b>Ночью, °C</b>	-3	-5	+4	-6	-8	-10
<b>Пугачёв</b>						
<b>Днём, °C</b>	+4	+1	+2	+9	0	-3
<b>Ночью, °C</b>	-15	+3	+3	+2	0	-5
<b>Саратов</b>						
<b>Днём, °C</b>	+1	-1	+3	+2	-3	-6
<b>Ночью, °C</b>	-4	-5	+1	-7	-11	-13

ГОРОСКОП НА НЕДЕЛЮ

**Овен | 21 марта – 20 апреля**

Наступает период, завершающий очередную жизненный этап. Овнам предстоит позаботиться о том, чтобы финансовые и личные потери остались позади. Неплохо будет рассчитаться по старым «долгам», будь то они моральные или денежные. Зато к концу недели появится возможность заняться созданием прочной материальной базы, обновить «среду обитания» и пополнить кошелек.

**Телец | 21 апреля – 21 мая**

Свое материальное и личное благосостояние на этой неделе вы творите сами. Вспоминайте об этом каждый раз, принимая решение, ведь последствия каждого вашего поступка далеко не так просты, как может показаться с первого взгляда. Не испытывайте на прочность в течение данного периода свое здоровье, если же самочувствие не из лучших, возьмите на себя труд им заняться - это сулит вам избавление от болезней и успех в дальнейшей деятельности.

**Близнецы | 22 мая – 21 июня**

Ни в коем случае не ставьте «на карту» перемен все, что вам дорого, даже если вам покажется, что некоторые изменения пойдут вам на пользу. Нет, в свое время они окажутся весьма успешными, но лучше - немного попозже. И вместо того, чтобы тратить время и силы на несвоевременные действия, вспомните о тех, кто нуждается в вашем внимании и поддержке, а то ваши близкие и любимые могут подумать, что не нужны вам.

**Рак | 22 июня – 23 июля**

На этой неделе коммуникабельность может стать залогом плодотворного творческого или делового союза. Во вторник-среду постарайтесь завершить все ранее начатые дела, отчитаться за важный проект - это принесет вам финансовую стабильность на ближайшее время. В выходные побалуйте своих близких или любимого человека своим обществом и совместным посещением кино, концерта, поездкой за город.

**Лев | 24 июля – 23 августа**

Ваши контакты и знакомства принесут Вам на этой неделе гораздо больше пользы, чем умения и прилежное исполнение работы. С помощью знакомых Вам удастся завершить важное дело, что принесет Вам радость, не только душевную, но и материальную. Не забывайте о людях и тех, кто Вам помогает.

**Дева | 24 августа – 21 сентября**

Играть с огнем опасно, причем на протяжении всей этой недели. Отложите эксперименты до лучших времен. Тем более, что и сил у вас на все эти пассажи и эксперименты не хватит. А чем напрасно тратить драгоценные силы, лучше уж займитесь хозяйством или же той работой, до которой у вас давно не доходили по причине вечной занятости руки.

**Весы | 22 сентября – 23 октября**

В профессиональной сфере в начале недели вас ожидает довольно много проблем. Решать их придется самостоятельно, без посторонней помощи. Финансовыми вопросами придется вплотную заняться ближе к выходным. В семье и личной жизни - мир, покой и счастье. Здоровье не доставит огорчений и позволит вам справиться со всеми делами без негативных последствий.

**Скорпион | 24 октября – 22 ноября**

Выбор между духовной и материальной стороной жизни любого человека может вогнать в ступор, но вам это не грозит! И, правда, зачем разрываться между двумя сторонами жизни, когда можно их просто совместить? Придется, конечно же, немного постараться, поискать необходимую информацию и поучиться тому, что еще вам неизвестно. Зато вы легко найдете единомышленников и новых друзей.

**Стрелец | 23 ноября – 21 декабря**

На этой неделе вы будете много общаться с близкими и друзьями. Чаше приглашайте в дом гостей, обсуждайте новые направления вашей деятельности. Скука и рутинная работа сейчас противопоказаны, поэтому, чем больше вы будете посещать со своим семейством новых мест, общаться с новыми людьми, тем интереснее будет ваша жизнь.

**Козерог | 22 декабря – 19 января**

Эта неделя наиболее благоприятна для самых решительных, впрочем, как и для самых неординарных действий и поступков. Наиболее удачной будет начало и середина недели. Действуйте! Ведь в эти дни вы сможете добиться ощутимого результата в тех делах, в которые вы вкладывали столько сил и во что вы так верили.

**Водолей | 20 января – 19 февраля**

Именно сейчас появятся великолепные шансы реализовать свои планы или осуществить заветную мечту. В основном вы продолжите начатое ранее, но появятся и новые проекты. Ближе к выходным высока вероятность неожиданных, но полезных и интересных встреч и знакомств. Совет недели: наиболее заманчивые идеи следует несколько раз «просчитать» на предмет финансовой и моральной «благонадежности».

**Рыбы | 20 февраля – 20 марта**

Займитесь устранением устаревшего и заменой его чем-то лучшим. Все, что можно сделайте в начале недели. Не оставляйте хвосты на потом. Найти недоделки гораздо труднее, чем их не делать вовсе и помните, что крылом защиты и удачи прикрывает вас сама Судьба. Наметив цель - действуйте.

СКАНВОРД

↖		↖		↖		↖		↖	
«Кусочек» фильма	Дама на пляже или на лечебных водах	Урок живописи в школе	Полосатый уссуриец	...ство требует жертв	Целовальник - хоззяин к...				
↓	«Просека» в шевелюре	Крупнейший вулкан Исландии							
↖				Дорожная колдобина	Береговая ёмкость				
	Котлетка с начинкой	Камелёк		Валиться с ног от ...лости					
↖				У римлян он - Марс	Неспешный бег лошадки	Игорь ... в фильме «Мы из джаза»			
	Борьба ... джитсу	имя последнего из могиан		Жёлтый природный пигмент					
↖				Досмотр с понятиями					
Сахар - на пончик (процесс)	Сын Каина (библ.)				33 буквы по порядку	Актёр и шансонье ... Монтан			
↓	Один из аэропортов Москвы	Низшая учёная степень		Партизанское средство связи					
	Здравый или переносный								
↖				Грядки с розами и астрами	Едкий ... (щёлочь)	Знак зодиака	...ник - охотничья плеть		
	Отверстие для окна	Страна в Африке на экваторе							
↖				Судовой трос для буксировки траля					
	Мудрый царь всей Индии (III в. до н.э.)	«Жиллетт» против шетины							
↖				...ездная - столовая в монастыре					

АНЕКДОТЫ

Вчера Государственная дума от нечего делать внесла поправку к закону 1861 года об отмене крепостного права.

– А твоя совесть в курсе, чем ты занимаешься?  
– Совесть в доле.

Коррупция, преступность, безработица, проституция, наркотики... Но! В России решили бороться именно с курением.

Директор школы ловит в туалете курящего пацана.  
– Какой класс?  
Пацан, выпуская дым кольцами:  
– Буржуазия!

Я живу в ста метрах от аэропорта рядом с железной дорогой. И зачем мне бесшумная стиральная машина?

Поднимают цены на алкоголь, чтобы мы меньше пили. А цену на коммунальные услуги – что б мы меньше жили?

– Привет, что делаешь?  
– Я люблю, я скучаю, мне тебя не хватает. Ты снишься мне каждую ночь, я не могу без тебя. А ты чем занят, любимый?  
– Сосиску ем...

Сын спрашивает у отца:  
– А как змея разговаривает?  
Отец, глядя на тещу:  
– Ну, что же вы молчите? Внук интересуется!

Премьер-министр – журналисту:  
– Ведем непримиримую борьбу с казнокрадством. Вот, например, сегодня узнали, что один из министров опять стылзил 10 лямов зелени.  
– Ну и?

– Наказали – я лично отвесил ему увесистый щелбан прямо на заседании правительства!  
– Это за 10 миллионов из бюджета?  
– Понимаете, тут главное – неотвратимость наказания!

Жена: Хочешь меня?  
Муж: Нет.  
Жена: А есть хочешь?  
Муж: Да.  
Жена: А связь улавливаешь?

– А я вот себе машинку присмотрела классенькую, буду брать.  
– Ничё себе! Покажи место, где ты деньги берешь, я тоже хочу!  
– Нету, Вася, у тебя такого места!

Стоят на посту два ГАИшника, никого нету, и вдруг видят – телега запряженная едет. Решили прикольнонуться, останавливают:  
– Предъявите ваше удостоверение.

Дед, поднимая хвост лошади:  
– Посмотрите в бардачке...

Нашла характеристику мужа с детского сада. Хорошо кушает, спит, гуляет! Прошло 30 лет... ничего не изменилось...

Свекрови думают, что у невесток на уме только пьянки, гулянки и мужики! Поооомят, еще свою молодость!

Умер старый богатый еврей. Вся семья собралась у нотариуса, чтобы узнать завещание. Нотариус читает:  
– Я, Лахман Исаак Давидович, находясь в здравом уме и твердой памяти, все деньги потратил перед смертью.

– Вот раньше презерватив стоил две копейки. А пирожок с повидлом – пять.  
– Это ж как на семь копеек погулять можно было!

Зоомагазин. Продавец покупательнице:  
– Осторожнее с этим кормом, он может вызвать у хомячков запоры.  
Покупательница:  
– У нас на комод, на котором стоит аквариум с хомячком, любит кошка запрыгивать. Так что у нашего хомячка не бывает запоров.

– Алло! Это база? Я насчет сарая.  
– Извините, но это ракетная база. Вы не туда попали.  
– Нет, блин, это вы не туда попали!

Министр Внутренних дел на совещании с высшими чинами министерства спрашивает:  
– Какие будут мнения, товарищи, с чего начать борьбу с коррупцией в МВД?  
Голос из зала:  
– С заявления по собственному...

Учредитель  
Лука Светлана Тимофеевна  
Газета зарегистрирована Поволжским межрегиональным территориальным управлением Министерства Российской Федерации по делам печати, телерадиовещания и средств массовых коммуникаций. Регистрационный номер ПИ №7–1211 от 1.03.2002 года.

Издатель: НП «Крестьянский Двор»  
Главный редактор и директор  
Светлана Тимофеевна Лука  
Адрес: 410031, Саратов, ул. Волжская, 28, оф. 9/2, 9/6, 9/7.  
Тел.: 23–23–50, 23–15–98, тел./факс: 23–16–31  
e-mail: kresdvor@yandex.ru, kresdvor2013@mail.ru  
Подписной индекс в Каталоге российской прессы: 14893

— публикация на правах рекламы  
При подготовке номера использованы материалы интернет-сайтов  
За качество полиграфии ответственность несёт типография  
Газета отпечатана офсетным способом в Саратовском филиале ООО «Типография «Комсомольская правда» по адресу: 410033, Саратов, ул. Гвардейская, д. 2А. Тел.: 57–26–42, 57–26–41

За содержание текстов рекламных объявлений редакция ответственности не несёт.  
Мнение авторов публикаций не обязательно отражает позицию редакции. Ответственные лица несут ответственность за достоверность предлагаемой информации. При перепечатке ссылка на газету «Крестьянский Двор» обязательна.  
Номер подписан в печать 20.03.2013 по графику в 19.00, фактически в 19.00, заказ 2952  
Общий тираж – 8000 экземпляров.  
Цена свободная

21 марта 2013 г.

## НОВОСТИ НЕДЕЛИ

**Жители Швейцарии спасают пчёл****В Швейцарии собрано более 80000 подписей против использования пестицидов, которые убивают пчёл**

Швейцарские власти в смятении – до сих пор они еще сталкивались с таким мощным выступлением «Гринпис».

Петицию с требованием немедленного запрета использования пестицидов, «являющихся очень вредными для пчел», выступил «Гринпис», при поддержке пчеловодов, а их инициатива с собранными в течение года 80103 подписями была представлена в четверг федеральным властям.

В Швейцарии прошлой зимой погибли пчелы в половине ульев страны. Применение пестицидов ставит под угрозу окружающую среду и производство продуктов питания – ведь пчелы перестанут опылять растения. Экономическая ценность опыления пчел оценивается примерно в сумму в размере 260 миллионов франков в год.

Пчелы страдают из-за пестицидов

и в Европе, и в Северной Америке... Признано, что инсектицид клотианидин, имидаклоприд и тиаметоксам с неоникотиноидом представляют опасность для пчелиных семей. Даже в низких дозах эти препараты создают проблемы с полетом и навигацией у медоносных пчел, снижают их активность и способность искать пропитание.

Используемые в течение 20 лет для обработки семян или непосредственно распыляемые на растения, эти препараты в сто раз более токсичны, чем инсектициды. Европейский союз будет решать вопрос о запрете на два года клотианидина, имидаклоприда и тиаметоксама.

Швейцарское сельское хозяйство обрабатывает неоникотиноидами почти 100% семян рапса, 95% сахарной свеклы, 5-10% семян кукурузы и многие другие виды овощей.

**Синяя клубника и золотые сосиски****В Германии изобрели первую в мире спрей-краску для продуктов**

Синяя клубника, золотые сосиски и серебристая морковь – это не ГМО. Это всего лишь продукты, окрашенные с помощью новых пищевых красителей. По словам разработчиков, краска съедобная и совершенно безвредная. Эта краска не имеет вкуса, и ею можно окрасить любую еду без

ущерба для вкусовых рецепторов.

Краска для продуктов Food Finish (от компании The Deli Garage) выпускается четырех цветов: серебряная, золотая, синяя и красная с перламутровым эффектом. Стоимость уникальной краски – около 33 долларов за баллончик.

**Почти всё кормовое зерно в Великобритании заражено микотоксинами****Правительственные агентства Великобритании призвали представителей животноводства страны внимательнее отнестись к качеству комбикормов**

Правительственные агентства Великобритании призвали представителей животноводства страны внимательнее отнестись к качеству комбикормов, которые скормливаются скоту, поскольку недавняя независимая проверка на рынке фуражного зерна продемонстрировала ошеломляюще высокие уровни загрязненности такого рода продукции. Исследование было организовано компанией Alltech UK, сообщает журнал Комбикорма.

В ходе его проведения микотоксины были обнаружены примерно в 90% проб продукции. Зараженными оказались не только комбикорма, но и даже соломенные подстилки, на которых спят животные. По словам Терри Маккардла (Terry McArdle), менеджера по продажам Alltech UK, в этом году проблема микотоксинов в

стране стоит особенно остро.

«Наличие микотоксинов непросто было установить даже в относительно благоприятные времена, а в этом году проблема, которая получила такой размах, будет очень серьезной», – отмечает он.

Марк Хоу (Mark Howe), советник по свиноводству из Департамента сельского хозяйства Северной Ирландии, советует фермерам следить за состоянием животных, которое может сказать о наличии или отсутствии микотоксинов в их корме. «Очевидные симптомы того, что вы даете своим свиньям корм с микотоксинами – это низкая рождаемость у свиноматок, плохая конверсия корма и низкие показатели привесов. Если вы замечаете такие признаки у своего стада, то впору провести проверку используемых кормов», – подчеркивает он.

**ООН объявила о начале «Международного года лебеды»****Организация Объединённых Наций назвала семена древней лебеды ценной и экстраординарной пищевой культурой, которая поможет повысить пищевую безопасность на планете**

На прошлой неделе ООН объявила о начале «Международного года лебеды» («International Year of Quinoa»), направленного на повышение осведомленности населения Земли о пищевой, экономической, экологической и культурной ценности этого древнего продукта питания.

— Я надеюсь, что этот Международный год послужит толчком для исследования потенциала лебеды для индустрии пищевого и продо-

вольственной безопасности, ради сокращения бедности, прежде всего среди мелких фермерских хозяйств, а так же для создания устойчивого экологически безопасного сельского хозяйства, — сказал генеральный секретарь ООН Пан Ги Мун.

Боливия, Колумбия, Перу и Эквадор уже поддержали предложение Организации Объединённых Наций о запуске программы повышения осведомленности о лебедях.

**Чай и мёд восстанавливают свою антибактериальную популярность****Группа ученых изучает применение меда и чая в качестве «старомодных» лечебных препаратов в борьбе с инфекциями**

Некогда революционным антибиотиком с каждым днем становится труднее справиться с бактериальными инфекциями, так как эволюционирующие микробы адаптируются и вырабатывают высокую устойчивость к ним.

В интервью BBC профессор старейшего Уэльского (ныне Кардиффа) университета Лес Бейллай подчеркнул, что человечество стремительно возвращается в те времена, когда антибиотики не были известны и лечение инфекций представляло собой

большую проблему.

Поэтому профессором была собрана группа ученых для изучения таких продуктов, как мед и чай, традиционно применяемых в качестве «старомодных» лечебных препаратов в борьбе с инфекциями. Ученые рассматривали возможность использования чая в качестве оружия против клостридии диффициле (clostridium difficile). Только за последний год было зарегистрировано около 2 тыс. смертей, связанных с этой бактерией.

Не так давно свою озабоченность



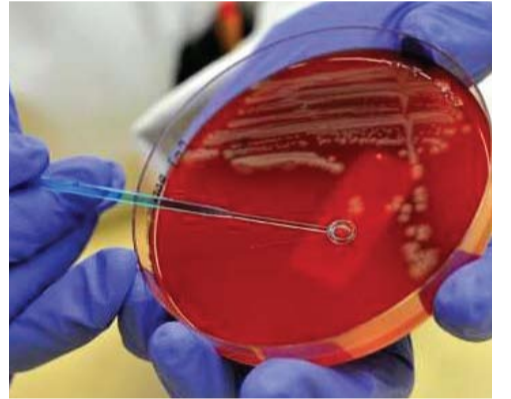
ситуацией выразил профессор Дэвид Ливермор из британского Агентства по охране здоровья (НРА). Он предупредил о возрастающей опасности проведения лечения и масштабных операций в области трансплантологии и онкологии по причине роста «суперинфекций», с которыми даже самые мощные антибиотики смогут бороться на протяжении не более 10 лет.

**В Саратовской области в колбасе нашли кишечную палочку****Кишечная палочка обнаружена в пробах сырокопченной колбасы, изготовленной на одном из саратовских мясокомбинатов**

Кишечная палочка обнаружена в пробах сырокопченной колбасы специалистами отдела бактериологии, паразитологии и микологии Межобластной ветеринарной лаборатории, передает «СарИнформ». По словам руководителя лаборатории Александры Сызранцевой, пробы были отобраны с одного из мясокомбинатов, где эта колбаса производится. Эксперты проверяли режим варки колбас и санитарно-

гигиенические условия в процессе производства сырокопченных колбасных изделий.

Как рассказала Сызранцева, для выявления кишечных палочек используют лактозу. Если она окрашивается индикатором в красный цвет, значит, палочка присутствует. В этих пробах цвет получился розово-красным.



Так как колбаса не успела попасть в продажу и на предприятии начались срочные работы по улучшению гигиены, ветеринары название предприятия назвать отказались.

**В Великобритании дети пьют больше, чем взрослые**

**Британские исследователи призвали к срочному изменению системы регулирования в отношении рекламы алкоголя в связи с тем, что в Соединенном Королевстве наибольшему вниманию системы маркетинга алкоголя подвергаются не взрослые, а дети — об этом говорится в редакционной статье, опубликованной в британском журнале «Journal of Medicine».**

Мнение редакторской группы совпало с результатами анализа, проведенного корпорацией RAND для Европейской комиссии и показавшего что в Соединенном Королевстве на детей в возрасте 10-15 лет ориентировано на 10% больше телевизионной ре-

кламы алкоголя, чем на их родителей. В секторе «alcorops» разрыв еще выше — 50%. Анализ также обнаружил что сегодня в Великобритании больше всего алкоголя потребляют именно молодые люди, а маркетологи алкогольной продукции пользуются этим фактом.

В редакционной статье, написанной профессором Жераром Гастингом (Gerard Hastings) из Университета Стирлинга и Ником Шероном (Nick Sheron), доктором медицины из Университета Саутгемптона, ещё раз сказано что вред алкоголя для детского здоровья не поддается со-



мнению. Согласно выводам 13 различных рецензируемых исследований о влиянии торговли алкоголем на молодых людей, «увеличение объемов продажи алкоголя увеличивает вероятность того, что подростки раньше начнут употреблять алкоголь, а также будут пить больше, если они уже его употребляют».

**Кофеин летальный****Ученый начал открытое обсуждение вопроса необходимости введения новых принципов контроля за содержанием кофеина в продуктах питания**

Последние несколько лет заголовки журналов наполнились сообщениями об отравлениях, смертях и тяжёлых поражениях здоровья людей в связи с потреблением большого количества кофеина. Сегодня один из европейских учёных начал открытое обсуждение вопроса необходимости введения новых принципов контроля за содержанием кофеина в продуктах питания, заявляя, что в свете последних сообщений действующий в США «регуляторный вакуум» данной сферы «выглядит совершенно неприемлемым и неразумным».

В своей редакторской статье, опубликованной в «Journal of Caffeine

Research», доктор философии, главный редактор журнала, профессор Университета Рейкьявика и Национального университета Ирландии Джек И. Джеймс исследует «летальность кофеина» и распространение кофеина в окружающей нас среде. Учёный пишет, в частности, об опасности повсеместной практики добавления кофеина в энергетические напитки, бутилированную воду, алкогольные напитки, конфеты, жевательную резинку и йогурты,



или, например, использование его в составе обезболивающих и противовоспалительных препаратов, порошков и аэрозольных ингаляторов.