

Областная сельскохозяйственная газета КРЕСТЬЯНСКИЙ

Выходит
по четвергам

Двор

2 февраля 2012 г. (№479)

№4

Лауреат
областного
и всероссийского
конкурсов СДН

29 марта 2012 года газете «Крестьянский Двор» исполняется 10 лет

Свой юбилей наша редакция собирается отметить открытием газетного сайта, на котором будут размещены не только архив номеров, традиционная колонка редактора «Евангелие от Луки», оперативно обновляемая новостная лента, ценовой блок, но и агроаналитика, агропрогнозы, мнения экспертов.

Помимо авторизации, участия в форумах и фотоконкурсах, у наших деловых партнеров появляется возможность заказать красочную анимированную рекламу.

Если вы хотите изготовить запоминающийся баннер и разместить его на нашем сайте начиная с 1 марта 2012 года, свяжитесь с нами по телефонам:

8(8452) 23-23-50, 231-631, 8-960-354-73-65

e-mail: kresdvor@gmail.com, renetcom12@renet.com.ru

МИГ
www.migark.ru

ООО «МИГ»
официальный дилер
ЗАО «Техника-Сервис»
г. Воронеж



от 347 300 р.

Многоцелевая пневматическая сеялка точного высева для пропашных культур ТС-М модель 4150А



299 800 р.

Междурядный навесной культиватор 12РК



869 320 р.

Каток кольчато-зубчатый БУЛАВА КЗ-12,4



от 719 320 р.

Многоцелевая пневматическая сеялка точного высева для пропашных культур ТС-М модель 8000А

- ГАРАНТИЯ
- СЕРВИС
- ДОСТАВКА В ХОЗЯЙСТВО
- ЦЕНА ЗАВОДА-ИЗГОТОВИТЕЛЯ

Саратовская обл., г. Аркадак, ул. Степная, 22А
(84542) 446-00, 441-28, 441-99



Ершовский подряд

На первый, второй, третий — ра-а-ссчитайся! Владимир Тимофеев, Любовь Тимофеева, Михаил Сучков...

Во вторник, 31 января, ершовская ассоциация крестьянско-фермерских хозяйств «Содействие» отметила свое двадцатилетие. Праздновали именно в тот день, когда был зарегистрирован устав организации, однако все понимали: фермерскому движению в районе лет двадцать восемь — тридцать, не меньше. Считать надо с семейной аренды, с

бригадных подрядов, с разборок на уровне ЦК КПСС: они в восьмидесятых годах помогали успешным арендаторам выколачивать из колхозных касс заработанные деньги. Ни руководство районов, ни руководство хозяйств не было готово оплачивать труд бригад, работающих на полове, по справедливости. Первых фермеров в сердцах называли стяжателями, а они просто стремились добросовестно работать. У одного из самых первых фермеров района Михаила

Владимировича Тимофеева, легендарного во многих отношениях человека, во время дефолта 1991 года пропало со сберкнижки больше сорока тысяч рублей, а он словно и не заметил. Другие заканчивают свою трудовую деятельность пенсией, а у него с наступлением пенсионного возраста второе дыхание открылось: выходил в поле на «Кировце» даже когда было под восемьдесят.

...Природа приветствует эволюцию, поэтому не сразу люди пришли к мысли, что с

колхозной арендой надо заканчивать, надо оформлять землю на себя и относиться к ней по-хозяйски. Когда «пошла директива», в Ершовском районе образовалось 292 КФХ. Сегодня на бумаге осталось 62, а на деле...

Руководитель ассоциации Николай Иванович Кузьмин собрал фермеров абсолютно разного «призыва», в них уже больше чувствуется предпринимательская жилка, но живет им всё также трудно. Все приходится брать с боями.

СОБЫТИЕ НЕДЕЛИ

Путин заговорил о скидках

Скидка на ГСМ для российских аграриев весной текущего года составит 30% от оптовой цены, объем поставок льготного топлива вырастет на 10% по сравнению с прошлым годом, заявил премьер-министр РФ Владимир Путин во вторник на совещании по развитию животноводства в России.

Практика предоставления скидок на ГСМ для сельхозпроизводителей существует в РФ с 2009 года. В прошлом году аграрии получали от российских нефтекомпаний дизельное топливо и бензин со скидкой в 10% от цен, сложившихся на 1 ноября 2010 года.

«Мы работу с нашими нефтяными компаниями закончили, договорились с ними о скидке. Она составит 30% от цены на ГСМ, сложившейся в каждом конкретном регионе на 1 декабря 2011 года, причем скидка будет рассчитываться не от розничной, а от опта», — сказал премьер. Таким образом, льготная цена будет в два раза ниже розничной. «Поставки льготного топлива будут увеличены на 10% от уровня прошлого года», — добавил он.

В прошлом году российские аграрии приобрели 2,7 миллиона тонн горючего по льготной цене.

Источник: агентство «АгроФакт»

ЗИМНЯЯ СПАРТАКИАДА

Маркс на первом месте

С 27 по 29 января в Марксе проходила областная зимняя спартакиада сельской молодежи, посвященная 10-летию СОДЮСШ «Урожай».

Это учреждение является крупнейшим в регионе, в школе воспитываются 8255 юных спортсменов. Соревнования в рамках Спартакиады проходили по восьми видам спорта: волейбол, мини-футбол на снегу, настольный теннис, лыжные гонки, гиревой спорт, дартс и шахматы. Всего в соревнованиях приняли участие 564 спортсмена из 28 муниципальных районов области.

В общекомандном зачете места распределились следующим образом:

I место — Марковский р-н;
II место — Калининский р-н;
III место — Вольский р-н.
Победителями в соревнованиях по видам спорта стали:
по волейболу — Энгельский р-н;
по мини-футболу на снегу — Советский р-н;
по настольному теннису — Краснокутский р-н;
по лыжным гонкам — Марковский р-н;
по гиревому спорту — Калининский р-н;
по шахматам — Аткарский р-н;
по дартсу — Федоровский р-н.

Источник: Министерство по развитию спорта и физической культуры области

На новую технику выделили 3,5 млрд рублей

Программа обновления сельхозтехники стартует с началом весенних полевых работ, сообщил первый вице-премьер Виктор Зубков на встрече с сельхозпроизводителями Северо-Кавказского федерального округа.

«Обновить парк машин аграрии смогут с помощью льготных лизинговых договоров без первоначального взноса и залогового обеспечения, а также с отсрочкой платежей на полгода», — рассказал Виктор Зубков.

На реализацию этой программы в 2012 году только из федерального бюджета выделено 3,5 миллиарда рублей. А общий объем финансирования с учетом средств «Росагролизинга» составит 8,5 миллиарда.

Кстати, новые машины крестьяне будут получать на льготных условиях не в первый раз. Например, в 2011 году в хозяйства было поставлено почти 6000 единиц техники с 50-процентной скидкой. Половину стоимости машин покрывали субсидии из федерального бюджета.

«А в целом за 2011 год лизингополучателям было передано более 10 тысяч единиц техники. Это максимальный объем поставок за всю 10-летнюю историю существования компании», — рассказал руководитель пресс-службы «Росагролизинга» Сергей Селиванов. И добавил, что за прошлый год по программе лизинга в племенные хозяйства России было поставлено 54 тысячи голов животных. И это на 80 процентов больше целевых показателей госпрограммы развития сельского хозяйства.

Виктор Зубков также пообещал селянам, что все их предложения по агрострахованию, регистрации земельных участков и поддержке фермеров «будут учтены при формировании повестки для Всероссийского аграрного форума, который состоится в феврале этого года».

Организаторы форума — Российское аграрное движение, которое возглавляет первый вице-премьер, и Ассоциация крестьянских (фермерских) хозяйств и сельскохозяйственных кооперативов.

Источник: «Российская газета»

ВНИМАНИЕ!

Действует группа мошенников

На территории Волгоградской, а также Ростовской и Воронежской областей действует группа мошенников.

Одним из первых в Волгоградской области от противоправных действий данной группы лиц пострадало ОАО «Калачевское ХПП». При поставке ячменя на ХПП было использовано электронное устройство, которое по сигналу с пульта управления завышало вес зерна на электронной приемно-весовой платформе предприятия, при этом, как показал последующий анализ видеозаписи с камер внешнего наблюдения, машины заезжали полупустые. Таким образом, путем завышения реального веса было украдено более 1590 тонн ячменя, сообщается в распространенном СМИ сообщении ХПП.

Полицией Калачевского района по данному факту возбуждено уголовное дело, расследование которого, к сожалению, «буксует». При этом ООО «Агропромышленная корпорация АСТ Компани М», на карточку хранения которого мошенники завозили зерно, не стало дожидаться результатов расследо-

вания и подало иск в Арбитражный суд. Суд, в свою очередь, не принимая во внимание факт возбуждения уголовного дела, присудил выплатить ОАО «Калачевское ХПП» в пользу ООО «Агропромышленная корпорация АСТ Компани М» более 8,5 миллионов рублей.

В Волгоградской области от действий мошенников также пострадали Зензеватский и Лапшинский элеваторы.

Если кому что-то известно по данным фактам мошенничества, а также по аналогичным случаям, просим обращаться в полицию. Необходимо раскрыть данное преступление, чтобы сохранить честное имя предприятия, пережившего годы перестройки и работающего в сфере хранения зерна более 70 лет.

Мошенники должны быть наказаны, иначе безнаказанность лишь увеличит их аппетиты и число пострадавших элеваторов в следующем с/х сезоне возрастает. Источник: ОАО «Калачевское ХПП»

ОЦЕНКА НЕДЕЛИ

Регпалата получила двойку

Комиссия Федеральной службы государственной регистрации, кадастра и картографии (Росреестр) завершила комплексную проверку деятельности управления ведомства по Саратовской области.

Московские ревизоры прибыли в Саратов две недели назад. В осуществлении проверочных мероприятий им помогали коллеги из Самары. Работа саратовского управления (возглавляет Сергей Тимошин) получила неудовлетворительную оценку.

В последнее время деятельность Росреестра не раз оказывалась в центре внимания саратовцев. В блоге президента РФ Дмитрия Медведева за последний месяц дважды появлялись сообщения граждан — о хамстве сотрудников ведомства и «доме бюрократии Тимошина».



ЗАДЕРЖАНИЕ НЕДЕЛИ

Минсельхоз опять прославился

Директор Департамента Минсельхоза Олег Аксенов подозревается в мошенничестве

Следственный комитет (СК) России возбудил уголовное дело в отношении бывшего начальника Управления информации МВД, ныне директора Департамента Минсельхоза Олега Аксенова по статье «Мошенничество». Об этом ИТАР-ТАСС сообщил официальный представитель СК Владимир Маркин.



«Сегодня Главным следственным управлением СК возбуждено уголовное дело в отношении директора Департамента государственной политики в сфере АПК и информации Министерства сельского хозяйства Олега Аксенова, а также совладельца информационного агентства «Русь-ИнформСервис» Алексея Трушина и иных неустановленных лиц по ч. 4 ст. 159 УК РФ «Мошенничество», — сказал он.

«По данным следствия, Аксенов, ранее занимавший должность начальника Управления информации МВД в звании генерал-майора милиции, совместно с Трушиным и другими лицами совершили мошенничество в особо крупном размере группой лиц по предварительному сговору, с причинением значительного ущерба гражданину.

В период 2009–2010 годов они путем обмана и злоупотребления доверием совершили хищение принадлежащих учредителю ООО «Тродат М» и ООО «Тродат XXI» 500 тыс. долларов, что составляет не менее 15 млн 126 тыс. 595 рублей», — сказал Маркин. По его словам, причастность Аксенова и Трушина к инкриминируемому де-

янию подтверждается показаниями потерпевшего, результатами оперативно-розыскных мероприятий и иными доказательствами.

«Уголовное дело возбуждено на основании материалов ФСБ России. Организовано взаимодействие следователей и оперативных работников при расследовании уголовного дела», — сообщил представитель СК. Он отметил, что «в настоящее время проводятся обыски по месту жительства и работы Аксенова, а также обыски по месту жительства Трушина с целью изъятия предметов, документов и ценностей, которые могут иметь значение для уголовного дела». «Проводятся иные следственные действия и оперативно-розыскные мероприятия, направленные на установление всех обстоятельств совершения преступления», — заключил Владимир Маркин.

Источник: ИТАР-ТАСС

РЕКЛАМА

CAUSSADE
semences
источник генетики



КОРАЛИЯ

ДАЛИЯ

РОБИЯ

ИМЕРИЯ

CLEARFIELD



КОРНЕЛИ

ИСБЕРИ

АСТЕРИ

КРАЗИ

www.caussade.ru

caussade@mail.ru

Саратов

Тел./факс: (8452) 62-06-65

Приглашаем к сотрудничеству региональных торговых представителей и официальных дистрибьюторов.

ИНТЕРВЬЮ ПО ПОВОДУ

Окончание. Начало в №№1-2,3

— Давайте сегодня поговорим о том, почему люди так настойчиво, просто маниакально стремятся получить ученую степень. Насколько мне известно, в диссертационной работе должно содержаться решение задачи, имеющей существенное значение для соответствующей отрасли знаний. Однако, если оглянуться по сторонам, у нас каждый пятый руководитель сельхозпредприятия или чиновник если не доктор сельскохозяйственных наук, так кандидат. И наш любимый аграрный университет изрядно преуспел в выпуске таких научных кадров. Вот вы кандидатскую диссертацию когда защищали?



— В 1967 году, в тридцать три года. Диссертации тогда честно защищались. Если судить по нашим временам, мы были большими глупцами и слишком все усложняли. Мечтали, чтобы проекты внедрялись в жизнь. Теперь же все просто: переписал из других источников, скачал из Интернета, и вот вам — готовый кандидат.

— А вы со студенческой скамьи думали свою жизнь посвятить науке?

— Да что вы! Ни меня, ни Галину Викторовну в аспирантуре не оставляли. Да и мы об этом не задумывались. Только спустя год я пришел на кафедру и поступил на заочную форму обучения. Работал в Колотом Буераке Саратовского района, в бывшем колхозе «Рассвет» главным агрономом, отвечал за все культуры, а супруга преподавала в местной школе труд. Мне бы, наверное, надо было разрешить ей работать в хозяйстве бригадиром овощеводческой бригады, чтобы было легче поступать в аспирантуру, но у нас уже был ребенок, поэтому приходилось думать о прозе жизни.

Работая в колхозе, я начал заниматься исследовательской деятельностью, закладывал опыты. Слухи об этом дошли до секретаря райкома Ивана Никитовича Стукова, большого умницы из числа настоящих советских партийных работников, которые в то время еще ходили с наганями. Он часто заезжал в наше хозяйство, интересовался, использую ли я в своей работе приборы или в большей степени полагаюсь на интуицию.

Думаю, чего он ко мне интерес проявляет, постоянно задает вопросы? Оказывается, его сын Вовка тогда учился в Саратовском классическом университете на биофаке. Пройдут годы, и Владимир Иванович Стуков возглавит в аграрном университете мемориальный музей имени Николая Ивановича Вавилова, а я часть своего глубочайшего уважения перенесу от отца на сына.

К концу моего первого года работы в роли главного агронома он приезжает и задает вопрос: «Константин, а ты хочешь пойти в науку?» «Еще бы, тем более что я уже ею занимаюсь, поскольку поступил в аспирантуру. Только сфера моих интересов ограничена плодородием». «Ну и отлично. Пойдешь заместителем директора по науке на опытную станцию садоводства?» «Что вы, Иван Никитович, куда мне до кандидатов наук, которые там работают? Я же езжу к ним, консультируюсь». Но, в конце концов пришлось согласиться.

Опытной станцией садоводства руководила Анна Петровна Круглова, суровая, но очень порядочная женщина, которая вначале предложила мне поработать старшим научным сотрудником, потом — главным агрономом опытного хозяйства с сохранением тематики и лаборанта. А затем меня сделали замом по науке, и вот тогда-то начались неприятные столкновения с директором. Дело дошло до того, что приглашали комиссию из главка по науке. Из-за моей непокорности и из-за её гонора работа у нас не получилась, а жаль. Найдя мы с Анной Петровной тогда общий язык, всё было бы по-другому. Круглова была старой закалки: что такое взяточничество, она не понимала, совесть не позволяла ей возить



Муж «Мичурина»

подарки ящиками. Поэтому ни у неё, ни у меня заступников не оказалось. Когда дело дошло до райкома партии, меня понизили в должности, а Анну Петровну проводили на пенсию.

На её место пришел другой человек, в традицию вошло экспертное обследование садоводства Саратовской области. Каждый год я имел возможность объезжать сады, смотреть, в каком состоянии они находятся, чего им не хватает — с этого началась моя экологическая работа, которая привела к докторской диссертации.

Шестнадцать лет практической и научной работы связано у меня со станцией садоводства. Там, на станции, я защитил кандидатскую диссертацию, там я стал научным сотрудником.

— Я состоялась в профессии исключительно благодаря талантам своих педагогов. Это были просто какие-то необыкновенные люди. А у вас на кафедре плодовоощеводства были такие?

— Конечно. Это Левашин Василий Кузьмич. На кафедру мы пришли еще юными студентами, было две группы, и руководил нами заведующий кафедрой Василий Кузьмич Левашин, очень умный и грамотный человек. Однажды я его упрекнул: «Вот вы нас всему учитесь, а обрезке деревьев — нет. Что мы будем делать, когда выйдем из этих стен?» Вы знаете, что он мне ответил? «Я не знаю, как это делать, у нас никто не знает, как это делать, и вам увлекаться обрезкой не советую. Природа сама знает, что ей делать». До сих пор думаю, прав он был или нет. До сих пор гадаю, как же так обрезать дерево, чтобы это соответствовало его потребностям.

— Кто был вашим научным руководителем?

— Вот он и был.

— Можете ли вы сказать, какой из вас получился преподаватель? Слухи ходят разные: одни говорят, что вы были излишне добреньким, другие — что вам было всё равно, вы зачетки подписывали не глядя.

— Первое время я горел на работе и в свое преподавание постоянно вносил что-то новое, а потом понял: не мечут перед свиньями бисер. Да простят меня коллеги за такой пассаж. Если раньше из группы человек десять с любопытством и даже любовью относились к твоему предмету, то чем дальше, тем хуже. Сейчас, если человека два встретишь толковых, радуешься, как ребенок. Остальные всё до лампочки, им бы лишь бы в журнале отметили, чтобы пропуска не было.

В последние годы я стал проще ко всему относиться. И лекции читать по-другому, и знания оценивать иначе. Прихожу, собираю группу перед экзаменами, прошу, кого тройка устраивает, поднять руки. Семь человек поднимают руки. Собираю зачетки, расписываюсь, и они уходят. Если двойки им ставить, меня не поймут в деканате, а заниматься с ними дополнительно, терять время — какой смысл?

Тем, кто претендует на четверки, устраиваю перекрестный опрос, отвечает вся группа. Из неё отсеиваю тех, кто может ответить на пятерку. И когда остаются пять-шесть человек, мы с ними говорим по всей программе. Причем не только по учебнику, а по жизни: «Вот в этой ситуации ты бы как поступил? А вот в этой ситуации?» Они знают: если я их в аудитории оставил, они пятерки получат. Иногда четверочникам я разрешал брать с

РЕКЛАМА



ЗАО «Волжские семена»

Семена овощных и бахчевых культур, сафлора, экспарцета, суданской травы, проса, подсолнечника: гибриды Призер, Мираж, Махаон, крупноплодный сорт Лакомка

Тел./факс: (8452) 27-45-29, (8453) 56-33-95, 8-927-278-24-54 E-mail: sarsso@mail.ru

Заместителем директора сельскохозяйственного института по науке я проработал четыре года, а затем создал по второму кругу (её не было с 1962 года) кафедру плодовоощеводства и возглавил её. В нашем сельскохозяйственном институте сначала не стало факультета, потом специальности, а раз специальности не стало, не стало и кафедры.

Когда я пришел к новому директору СХИ Александру Александровичу Прохорову и предложил для начала восстановить специальность, а потом и кафедру, он меня спросил: «А ты понимаешь, что нельзя одновременно и кафедру возглавлять, и быть проректором по науке?» «Да, я понимаю, — ответил я. — Потом можно будет всем, а сейчас нельзя. Дай мне кафедру и забудь про меня совсем».

Заведующим кафедрой я проработал уже и не помню сколько — склероз. Сначала все очень неплохо получалось, люди работали профессионально и ответственно, а потом я ушел. И ушел не потому, что меня теснить стали. Меня ниоткуда не выгоняли, я отовсюду уходил сам. Просто меня угнетало невежество руководства и его недоступность. Я знал, что дальше будет еще хуже.

— Мы с вами еще в начале встречи договорились не подводить итогов. И все-таки я спрошу: вам многое удалось сделать в жизни?

— Мне удалось подойти к вопросу, как можно решать насущные для садоводства задачи, которые никто не знает, как решить. А я теперь знаю. Но мне нужно, по крайней мере, несколько лет, чтобы как-то этот процесс описать. Мне нужно оценить все эти факторы и научить людей.

Ты знаешь закон минимума? Скорость движения каравана зависит от скорости движения самого ленивого верблюда! Как ни крутишь, но среди сумм факторов есть один, который будет тянуть назад, как его ни корми. А отставить его жалко!

— Как будет называться тот итоговый труд, который вы собираетесь создавать? Монографией? Книгой мемуаров?

— Да что ты?! Это будут всё та же книга «В нашем саду», которая подвергнется заметной переделке. Это будет уже второе переиздание. Предыдущее выходило в девяностые годы, его можно было сделать коммерческим и хотя бы немного заработать, но я этим не воспользовался. Не будет этого и сейчас.

— Как бы вы охарактеризовали себя сегодняшнего? Кто вы? Чем вы занимаетесь?

— Числюсь профессором кафедры плодовоощеводства нашего СГАУ на 0,15% ставки.

Записала Светлана ЛУКА

2 февраля 2012 г.

РЕКЛАМА

ООО «Дон-Агросервис-плюс» предлагает➤ **Новые сеялки точного высева типа СПЧ:**

SPP-6FS, SPP-8FS, SPP-12FS

По заказу комплектуются системой электронного контроля

SPP-8 — **255 000 руб.** SPP-8FS — **288 000 руб.**

➤ Протравливатель универсальный ЗПС-90

Культиваторы КРН-5,6

нового образца с секциями на подшипниках — **148 000 руб.**КРН-5,6 (с транспортным устройством) — **168 000 руб.**➤ **Зерномеры**
ЗМ-90 — **235 000 руб.**

г. Балашов, ул. Пригородная, 1

☎ 8(84545) 2-02-03, 2-31-75, 8-905-388-60-73, 8-903-045-11-45

Инкубаторная станция
ООО «Рябушка»
г. Маркспринимает заявки
на суточный молодняк
всех видов птицыПервый вывод
бройлеров кросса
«Иза F-15»
— 10 марта 2012 г.
Цена договорная.Тел.: (84567) 5-16-75,
8-917-325-63-15**ООО «Росюником-С»**
Оптовая продажа ГСМ:дизтопливо летнее,
зимнее, печное топливо,
бензин, уайт-спирит.Доставка бензовозами
от 4210 до 33000 литров.

Телефон: 8-903-328-50-03

**ООО «Дарья»****ЗАКУПАЕТ****ПОДСОЛНЕЧНИК****ПРОДАЕТ****ПОДСОЛНЕЧНОЕ МАСЛО,**
ЖМЫХ

Тел. 8-917-321-68-50

РЕШЕНИЕ ПРОБЛЕМ

В 2011 году в Саратовской области иностранным гражданам, прибывшим в Российскую Федерацию в порядке, не требующем получения визы, было выдано более 6,5 тысяч патентов, что в пять с половиной раз больше, чем в предыдущем году. Иностранцы граждане за работу по патенту уплатили в бюджет более 27 млн рублей. Это свидетельствует, что патент как документ, дающий право иностранному гражданину легально осуществлять трудовую деятельность и пребывать на территории Российской Федерации, широко востребован среди мигрантов.

Патент дает право своему владельцу работать по найму у физических лиц (граждан Российской Федерации) — например, на приусадебных участках, на ремонте и стройке личного жилья, при условии, что хозяин лично, без посредников нанимает работника, договаривается с ним о зарплате и заключает договор.

Иностранец не имеет права работать у юридических лиц, индивидуальных предпринимателей, в частности на стройках, рынках, в торговле или заниматься другой работой, связанной с осуществлением предпринимательской деятельности. За нарушение

Иностранцы в Саратове**В Саратовской области иностранными гражданами, получившими патент, в 2011 году в бюджет было уплачено более 27 млн рублей**

трудовой деятельности предусмотрен административный штраф в размере от 2 до 5 тысяч рублей, а также нарушители могут быть подвергнуты административному выдворению за пределы Российской Федерации на 5 лет.

Получить патент могут только граждане, прибывшие в Российскую Федерацию в безвизовом порядке (граждане Азербайджана, Армении, Кыргызстана, Молдовы, Таджикистана, Узбекистана, Украины и др.).

На оформление документа уходит 10 рабочих дней. За работу по патенту иностранец ежемесячно уплачивает в бюджет налог на доходы физических лиц в виде фиксированного авансового платежа в размере 1000 рублей. Налог уплачивать можно либо за месяц, либо сразу за три, но не более. За день до окончания срока действия патента необходимо внести платеж для

его дальнейшего продления — от одного месяца до трех. Если вовремя не уплатить налог, то патент становится недействительным и иностранец в течение 15 дней должен выехать из Российской Федерации.

Таким образом, всего за 1000 рублей в месяц трудовой мигрант получает легальный статус пребывания в Российской Федерации. Теперь не требуется каждые 90 дней выезжать и въезжать на территорию России. Нужно лишь оплатить патент на следующий месяц, а сделать это можно в любом банковском учреждении.

В ТЕМУ

УФМС России по Саратовской области информирует, что с 23 января 2012 года открыт прием заявлений о выдаче патента иностранным гражда-

нам в Ершовском, Краснокутском, Татищевском и Ровенском районах Саратовской области.

Напоминаем, что иностранный гражданин, прибывший в порядке, не требующем получения визы в Российскую Федерацию, также может подать заявление о выдаче патента в отдел по вопросам трудовой миграции Управления Федеральной миграционной службы по Саратовской области по адресу: г. Саратов, ул. Ленинградская, д. 16. (тел. 97-50-01, 97-50-02) и в структурные подразделения УФМС России по Саратовской области в Волжском, Заводском, Кировском, Ленинском, Октябрьском, Фрунзенском районах г. Саратова, в г. Энгельсе, г. Балаково, г. Балашове, г. Марксе, г. Вольске, г. Петровске, г. Ртищево, р.п. Дергачи, Саратовском и Советском районах.

При себе иностранному гражданину необходимо иметь: паспорт, миграционную карту, цветную фотографию 3x4 см.

Таким образом, уже 20 территориально-структурных подразделений УФМС России по Саратовской области будут осуществлять прием заявлений о выдаче патента иностранным гражданам для осуществления трудовой деятельности у физических лиц.

ПРОДАЕМ
НУТ
товарный на семена
сорт Краснокутский-36

ЗАКУПАЕМ
зерновые,
нут КОЛОТЫЙ,
чечевицу

Т.: (88452)77-46-12

Предлагаем услуги
по ремонту коробки передач
тракторов К-700

Выезд в организацию.

Ремонт за 1 день. Гарантия — 1 год.

Наличный и безналичный расчет

Тел.: 8-927-134-19-23

Атолл

www.atol-saratov.ru

8 (8452) 23-04-11

**РЕАЛИЗУЕМ ОПТОМ НЕФТЕПРОДУКТЫ**✓ **БЕНЗИН**

АИ-95, АИ-92, ТОПЛИВО

АИ-80

✓ **ДИЗЕЛЬНОЕ**

ТОПЛИВО

М-40

реклама

"АгроТехДеталь"

Саратов, Крымский проезд, 7

☎ 8(8452) 45-81-53, 44-69-18

✉ maifet@mail.ru

СЕЛЬХОЗЗАПЧАСТИ**ШИНЫ**ПОДШИПНИКИ, АККУМУЛЯТОРЫ,
РЕМНИ, МАСЛА**ГРУЗОВЫЕ, ЛЕГКОВЫЕ,**
СЕЛЬСКОХОЗЯЙСТВЕННЫЕ

реклама

Гибриды Поволжья
Компания
«Гибриды Поволжья»
дистрибьютор фирмы
syngenta®

Семена
гибридов подсолнечника

- Засухоустойчивые
- Высокопродуктивные
- Устойчивые к гербициду ЕВРО-ЛАЙТНИНГ

Тел./факс: (8452) 722-094

e-mail: saratovgp@gmail.com

Земляника
из
Петровска**КАМА, ЛОРД, ДУКАТ**

Приобрести рассаду земляники можно будет в ООО НПП «Опытная станция садоводства» по адресу: Петровский район, Производственная зона ООО «Ягодное», участок №7, литер А или на ярмарках города Саратова.

Тел.: (845-55) 27-6-19,
8-927-16-44-555.<http://npp-occ.ru/>

e-mail: syshkov@mail.ru

ООО «Крупы Поволжья»**Купим**
пшеницу, просо,
ячмень, горох.
Продаем
крупы,
кормосмеси.

Тел: (8452) 61-88-05

8-927-277-72-06

8-927-108-18-78

реклама

АГРОФЕРМА-2012

Умная ферма: будущее начинается сегодня

Перед владельцами молочных ферм во всем мире стоит задача войти в экономику будущего, опираясь на достижения и выверенную стратегию развития бизнеса уже сегодня. Успех зависит от того, насколько эффективно поставлены на службу автоматизация и информационные технологии.

Как создать интегрированную систему управления продуктивностью стада, организовать все этапы производства молока, вы узнаете на стенде «ДеЛаваль» (DeLaval), А48, павильон 75 в рамках выставки «АгроФерма», которая будет открыта для заинтересованных посетителей с 7 по 9 февраля 2012 г.

На экспозиции в 225 кв. м будут представлены новинки технологи-

ческих решений по организации кормления (система Оптимат), примеры организации комфортного содержания КРС. В импровизированном Центре Управления Фермой вы получите возможность познакомиться и выбрать для своего хозяйства наиболее удобный вам модуль управления стадом, с помощью экспертов «ДеЛаваль» освоить опции автоматизированных систем АЛПРО и ДЕЛПРО.

Для специалистов хозяйств два раза в день, в 10.45 и 13.45, проходят:

– Семинар «Продуктивное долголетие молочного скота» (И. Перов, менеджер «Система Дельпро», отдел маркетинга «ДеЛаваль»). «Экономика лактации молочных животных. Опыт Ленинградской области». В.Н. Суровцев, к.э.н., заведующий отделом Северо-Западного НИИ экономики с.х. Российской академии с.-х. наук).

– Мастер-классы «АЛПРО и ДЕЛПРО — инструменты эффективного управления фермой». Ведущие эксперты отдела «Консалтинг», канд. с.-х. н.

– Хозяйства России и Швеции: История успеха в бизнесе благодаря технологиям и партнерству с «ДеЛаваль». Управляющие ферм («Красногвардейский» и «Toyr Farm») рассказывают о том, как современные системы управления помогают в их каждодневном производстве молока. Сессия индивидуальных консультаций со специалистами:

7 февраля в 15.00 на стенде «ДеЛаваль» для представителей СМИ состоится пресс-брифинг «Умная ферма начинается сегодня» с участием представителей хозяйств, науки, специалистов «ДеЛаваль».

8 февраля. Животноводство Беларуси и России: обмен опытом. Специальная программа для руководителей хозяйств Беларуси.

Генетические достижения для повышения потенциала молочного скотоводства

8 февраля с 11.00 до 13.00 в павильоне №75 ВВЦ в рамках деловой программы выставки «АгроФерма-2012» состоится семинар «Современные селекционно-генетические достижения для повышения племенного и продуктивного потенциала молочного скотоводства».

На семинаре будут освещены вопросы использования имеющегося генофонда для повышения племенного и продуктивного потенциала крупного рогатого скота и новые перспективные направления в селекции молочного скотоводства. Также планируется рассмотреть практические вопросы о качестве криоконсервированной спермы быков-производителей, поступающей на рос-

сийский рынок, об особенностях совершенствования отечественного молочного скота, роли ДНК технологий в скотоводстве.

В семинаре примут участие руководители и ведущие специалисты ОАО «Головной центр по воспроизводству сельскохозяйственных животных», ВНИИ племенного дела, ВНИИ животноводства Россельхозакадемии.

Обсуждение данной тематики представляет несомненный интерес как для специалистов племенных предприятий, репродукторов и хозяйств, так и для представителей науки и преподавателей вузов.

Приглашаем всех желающих!

РЕКЛАМА

**ФГУП «КРАСАВСКОЕ»
РОССЕЛЬХОЗАКАДЕМИИ**

РЕАЛИЗУЕТ

элитные и репродукционные семена

ЯРОВАЯ ПШЕНИЦА

ТВЕРДАЯ:

Саратовская золотистая, Золотая волна, Аннушка, Николаша

МЯГКАЯ:

Фаворит

ЯЧМЕНЬ:

ЯК-401, Нутанс-278

ПРОСО:

Золотистое

ГРЕЧИХА:

Батыр

СУДАНСКАЯ ТРАВА:

Камышинская-51

ПОДСОЛНЕЧНИК:

Степной-81, Орешек

Тел.: (84548) 2-00-20 (ф),
8-917-320-36-10,
8-917-320-36-20

ТехноАльянс
Спецтехника, Автомобили, Автобусы, Прицепы

Официальный представитель
ОАО «Русские автобусы-Группа ГАЗ»

Официальный дилер ОАО «ВМЗ»

УАЗ и ГАЗ в наличии и под заказ

Цистерны Фургоны Прицепы

Автобусы ПАЗ в наличии

Самосвалы САЗ, КамАЗ

Продажа Сервис Лизинг Скидки

т. (8452)68-63-33, 53-45-93, (8453)76-83-83 www.техноальянс64.рф

Развивающейся компании в связи с расширением требуется

менеджер по продажам

средств защиты растений и семян полевых культур

Требования:

- желание зарабатывать
- мужчина, возраст от 20 до 35 лет
- водительское удостоверение категории В
- образование высшее агрономическое
- Опыт работы и наличие автомобиля желательны.

Оплата: оклад + %, аренда автомобиля

Резюме отправляйте по адресу:
agroservisgroup@mail.ru

Тел.: (8452) 75-33-98; 8-917-988-24-66

ЧАСТНЫЕ ОБЪЯВЛЕНИЯ

ПРОДАЮ

ТРАНСПОРТ, СЕЛЬХОЗТЕХНИКУ

Автомобиль ВАЗ 21213 («Нива»), 1996 г.в. Тел. 8-927-225-61-36

Автобус ПАЗ-32054, 2011 г.в., дв. ЗМЗ-5234, число мест 23/42, двухдверный, АБС, новый. Тел. (8452) 68-63-33

Автобус ПАЗ-32054-07, 2012 г.в., дв. ММЗ-245, число мест 21/39, двухдверный, АБС, новый. Тел. (8452) 68-63-33

Автомобиль ГАЗ-САЗ-35071, самосвал, разгрузка на три стороны, 2012 г.в., дв. Д-245, новый. Тел. (8452) 53-45-93

Автомобиль ГАЗ-3302, 2012 г.в., фургон изотермический, дв. УМЗ/Cummins, новый. Тел. (8452) 68-63-33

Автомобиль УАЗ-396255, фургон остекленный, 2012 г.в., дв. ЗМЗ-409, число мест 8, цвет — белая ночь, новый, цена — 452 тыс. руб. Тел. (8452) 53-45-93

Автомобиль УАЗ-390945, фермер бортовой, 2011 г.в., двойная кабина, 5 мест, откидной столик, дв. ЗМЗ-409, цвет — белая ночь, новый, цена — 447 тыс. руб. Тел. (8452)53-45-93

Автоопливозаправщик, 2012 г.в., шасси ГАЗ-3309, двигатель Д-245, объем цистерны — 4,9 м³, 2 секции, новый. Тел. 8-903-386-09-36

Автоцистерна-молокоз, шасси ГАЗ-3309, 2012 г.в., цвет белый, объем цистерны — 4200 л, две секции, новый. Тел. (8452) 68-63-33

Автомобиль КамАЗ-45143, самосвал, дв. КамАЗ-740, 240 л.с., боковая разгрузка, надставные борта, ТСУ, новый. Тел. 8-903-386-09-36

Блок А01, А41, ЯМЗ236, коленвал ЯМЗ 238, коленвал для автомобиля КамАЗ. Тел. 8-905-369-63-08

Бульдозер ДТ-75, 90 л.с., с реверсом. Тел. 8-909-331-13-98

Головку блока цилиндров А-01 (2 шт.), СМЗ-23, ЯМЗ-230 Тел. 8-905-369-63-08

Дон-1500Б, 1999 г.в., К-701. Тел. 8-987-808-06-53

ДТ-75М, прицеп тракторный, сцепки бороновальные (2 шт.), бороны тяжелые и средние, плуг ПМ-4-35, емкость под ГСМ 6 м³, запчасти для с/х техники. Питерский р-н, с. Мироновка. Тел. 8-927-118-70-48

Двигатели Д240, Д260, ЯМЗ-236. Тел. 8-967-501-13-40

Двигатель Д-37, капитальный ремонт 2011 г., сварочные генераторы 1800, 2000 об., одноосный прицеп б/у, запасные части ГАЗ-3307, МТЗ-80. Тел. 8-905-369-05-94

МТЗ-80, 1992 и 1986 г.в., установка стогомет, культиватор К-700 навесной, К-700 бортовой, вагончик на колесах 7х3 м., высота — 2,5 м., дом в деревне (Калининск), цена договорная. Тел. 8-927-164-85-82

Петкус 541 Супер, в комплекте с триерными блоками, зернопогрузчик ЗПС60, зернодробилку. Недорого. Тел. 8-927-229-59-95 Сергей.

Сельки СЗС-2,1 — 3 шт., культиватор КПС-4 — 3 шт., комбайны «Енисей» 1989 и 2001 г.в. Тел. 8-927-919-05-47

Сельскохозяйственная техника: семачистительный комплекс ОВС, жатка ЖВН-6, культиваторы КПС-4, КПЭ, плуг 4-35. Тел. 8-987-370-68-87

Трактор ДТ-75 в хорошем состоянии, 1992 г.в., двигатель А-41. Тел. 8(84549) 4-15-74

Павел Николаевич Горюнков
Трактор К-700. Тел. 8-927-919-05-47

Бесплатное объявление

по одному телефонному звонку:
8 (8452) 23-23-50, 231-631

Мы постараемся вам помочь, однако, чтобы наши усилия не пропали даром, не забудьте подписаться на нашу газету.

Трактор Т-150 в хорошем состоянии 1989 г.в., двигатель СМД 60. К нему: плоскорез 5 лопок, коленвал. Тел. 8 (962) 616-40-73, Сергей
Труба ДМУ «Фрегат». Цена договорная. Тел. 8-937-253-97-87

КУПЛЮ

Мотоциклы Ява-350 «старушка» или трубы от него, мотоцикл «Ява-638» в хорошем состоянии. Дорого. Тел. 8-927-627-33-44

РАЗНОЕ

ПРОДАЮ

Действующее производство по выращиванию овощей: дождевальная машина «Днепр», электростанция на ЮМЗ-6 для перергона «Днепра», сельскохозяйственный инвентарь, 25 га орошаемой земли в Энгельском районе, с. Терновка. Тел. 8-906-313-71-70
Лен масличный, сорт Кинельский 2000, горчица сарептская, сорт Росинка. Цена договорная. Тел. 8 (84551) 3-44-96

Семена суданской травы и люкованное сено суданской травы. Тел. 8-927-102-69-38

Семена житняка. Качество и всхожесть отличные. Упакованы в мешки. Тел. в Дергачевском районе 8(84563) 4-84-13, 8-927-056-88-94

Семена яровой пшеницы Юго-Восточная-2. Тел. 8-917-213-33-32

КУПЛЮ

Маслопресс, б/у. Тел. 8-917-315-67-20
Жатку валковую, прицепную ЖВП-4,9, ЖВП-5,1, б/у. Тел. 8-927-108-27-07

РАЗНОЕ

Агроном предлагает услуги по обрезке сада и винограда. Тел. 8-905-384-17-39

ПРИГЛАШАЮТСЯ НА РАБОТУ

Выпускники аграрных вузов, имеющие водительское удостоверение категории «В». Тел. 8(8452)(93-46-28, 93-64-10

ПРЕДЛАГАЕМ

ГСМ

✓ Отсрочка платежа
✓ Доставка бензовозами от 4 до 30 тыс. литров

ООО «Веста-Холдинг Ойл»

Тел./факс: 8(8452) 23-44-89,
98-70-51, 8-902-710-37-38

ЭХ, МОРОЗ, МОРОЗ

Берегите себя и автомобили

Главное управление МЧС России по Саратовской области информирует водителей о том, что в связи с ухудшением дорожных условий, обусловленных снежными заносами на территории Волгоградской области, закрыта трасса 1Р-228 Сызрань — Саратов — Волгоград (Красноармейский район). Автомобильный транспорт, движущийся из Саратова в сторону Волгоградской области, перенаправляется по объездному пути Балашов — Воронеж — Борисоглебск. Для сведения: 2 февраля 2012 года на территории Красноармейского района (Саратовская область) и Камышинского района (Волгоградской области) ожидаются низкие температуры (–18–21 °С) и снег.

Кстати, аномально холодная погода сохранится до конца текущей недели, сообщил Михаил Болтухин, руководитель Саратовского областного центра по гидрометеорологии и мониторингу окружающей среды. «Ночные температуры по районам области будут преобладать от –22 до –27 °С. Днем же от –17 до –22 °С. В областном центре ночью — –22–24 °С, а днем — –19–21 °С. В ближайшие два дня существует вероятность выпадения небольших осадков в виде снега в сочетании с метелью при восточном ветре 6–11 метров в секунду», — рассказал Михаил Федорович. По словам Болтухина, предпосылок к потеплению как на этой неделе, так и в начале следующей не предвидится.

Продаются
лен масличный
сорт Кинельский 2000,
горчица Росинка.
Цена договорная.
Тел.: 8(84551) 3-44-96
Вячеслав Дмитриевич
Полевой

Благоприятная возможность скрывается среди трудностей и проблем

С началом реализации Приоритетного национального проекта и Государственной программы в отрасли произошли серьезные изменения как в сфере повышения конкурентоспособности российской сельскохозяйственной продукции, наращивании объемов производства, так и в социальной сфере. За 6 лет (2006–2011 годы) индекс производства продукции сельского хозяйства составил 128,8%. Рост в животноводстве — 22,5%, обеспечена позитивная динамика в растениеводстве — 31,9%.

Благодаря системным мерам государственной поддержки в отрасли созданы благоприятные условия для привлечения стратегических и портфельных инвесторов. Общий объем субсидируемых кредитов в 2011 году составил 1 трлн 578 млрд рублей, из которых более 1 трлн — это инвестиционные кредиты.

В 2011 году Россия преодолела последствия аномальной засухи 2010 года (43 региона). Собран хороший урожай зерновых — почти 94 млн тонн в зачетном весе. Восстановлен экспортный потенциал — поставки на мировой рынок прогнозируются в текущем сельскохозяйственном году на уровне 25 млн тонн. Собраны рекордные урожаи подсолнечника, сахарной свеклы, сои, рапса, картофеля, овощей. Обеспечены внутренние потребности в ячмене и гречихе.

Важную роль в достигнутом результате сыграли своевременные меры Правительства по поддержке пострадавших от засухи регионов.

– Дополнительно выделено 46 млрд рублей (из бюджетов всех уровней) в виде бюджетных кредитов и прямых дотаций.

– Пролонгированы кредиты на срок до 3-х лет с сохранением субсидирования.

– Введен льготный железнодорожный тариф на перевозку зерна в пострадавшие от засухи регионы.

Последние 6 лет высокими темпами растут основные показатели в животноводстве.

– В отрасль привлечено 576 млрд рублей инвестиционных кредитов. На субсидирование процентных ставок выделено более 120 млрд рублей.

– Рентабельность выросла с 7,3% в 2005 году до 8,2% в 2011 году, по молоку — с 13,4% до 16,8%, по свинине — с 18,3% до 20%.

– Построено и модернизировано почти 3,5 тысяч животноводческих объектов с использованием современных технологий, в том числе 744 — в свиноводстве, 446 — в птицеводстве, 297 — в мясном и 1 тыс. 942 — в молочном скотоводстве.

В результате, в период с 2006 по 2011 годы рост производства мяса составил 43%. По птице увеличение в 2 раза, по свинине — в 1,5 раза (на 55%). Лидерами по объемам являются Белгородская, Московская и Челябинская области, Республики Татарстан и Башкортостан, Краснодарский, Ставропольский и Алтайские края. По итогам 2011 года мяса скота и птицы в живом весе произведено 11 млн тонн (+4,4% к 2010 году). Прогноз на 2012 году — 11 млн 600 тыс. тонн (+5,5%).

С целью поддержки мясного животноводства реализуются программы по развитию свиноводства, птицеводства, мясного скотоводства, первичной переработке скота, экономически значимые региональные программы. Только в 2011 году федеральную поддержку в объеме 4 млрд 39 млн рублей получили 74



Выступление министра сельского хозяйства Елены Скрынник на заседании комитета Государственной Думы по аграрным вопросам, 26.01.2012, г. Москва

(региональные) программы. Из бюджетов субъектов выделено 6 млрд 948 млн рублей. Прогнозируемый прирост производства высококачественной говядины — 49 тыс. тонн, молока — 457 тыс. тонн. В 2012 году финансирование региональных программ будет продолжено. В настоящее время производство мяса КРС в живой массе стабилизировалось на уровне 3 млн тонн, молока — за 6 лет увеличилось на 1,8% (+564 тыс. тонн) и составляет 31 млн 634 тыс. тонн. В то же время в мясном и молочном скотоводстве происходят качественные изменения. Выделю три основные тенденции:

– во-первых, растет доля племенного скота. В мясном стаде — с 41% в 2006 до 60% в 2011 году, в молочном — с 7% до 11%;

– во-вторых, благодаря качественному изменению состава поголовья, замещению менее продуктивных пород более продуктивными на 20% увеличились средние надои молока, товарность выросла с 56,5% до 61%. Доля специализированных конкурентоспособных мясных пород в производстве мяса выросла с 2% до 6,5%;

– в-третьих, в 2011 году впервые за 20 лет удалось переломить многолетнюю тенденцию снижения маточного поголовья КРС — поголовье коров стабилизировалось на уровне 8 млн 800 тыс. голов. Выделенные тенденции создают прочную основу для дальнейшего наращивания объемов производства высококачественной говядины и молока.

Безусловным приоритетом для Министерства является социальное развитие села. С 2003 года реализуется федеральная целевая программа. За этот период построено 14 млн 300 тыс. кв. метров жилья, в том числе для молодых специалистов — 3,8 млн кв. метров. Введено в эксплуатацию 50 тыс. км распределительных газовых сетей, уровень газификации жилищного фонда сетевым газом в сельской местности

увеличился с 33,1% до 52,6%. Введено в действие 12 тыс. км локальных водопроводов, уровень обеспеченности сельского населения питьевой водой увеличился с 40,7% до 54,2%. Открыто 367 единиц фельдшерско-акушерских пунктов, введено в действие районных и участковых больниц на 6,1 тыс. мест, амбулаторно-поликлинических учреждений — 7,5 тыс. посещений в смену. Только за 2008–2011 годы объем финансирования программы составил более 140 млрд рублей, в том числе из федерального бюджета — 31,7 млрд рублей. Жилье получили почти четверть миллиона семей.

Важнейшей задачей Министерства в социальной сфере является сокращение разрыва в уровне доходов между городом и селом. В 2009 году соотношение располагаемых ресурсов сельских и городских домашних хозяйств составило 60,7%, в 2010 году — уже 62,2%, а по итогам двух кварталов 2011 года — 65,6%. Динамика позитивная, и мы будем ее поддерживать.

Уважаемые коллеги, подводя промежуточные итоги реализации Госпрограммы развития сельского хозяйства, хочу подчеркнуть, что важнейшим достижением является выполнение показателей Доктрины продовольственной безопасности по основным видам сельскохозяйственной продукции — зерну, сахару, картофелю, овощам, мясу птицы. В течение 2–3 лет за счет продукции российского производства будет обеспечен спрос на свинину, к 2020 году — по молоку и мясу КРС.

Теперь о Государственной программе развития сельского хозяйства до 2020 года. При ее разработке Министерство исходило из четырех основных принципов:

– стабильность и преемственность аграрного курса,
– системность политики, охватывающей экономические, социальные и экологические аспекты развития отрасли и сочетающей меры прямой поддержки производства с

регулированием рынков и развитием сельских территорий,

– софинансирование АПК из федерального и региональных бюджетов,

– государственно-частное партнерство, предполагающее объединение усилий государства и бизнеса для достижения целей программы: наиболее полно этот принцип проявляется в субсидировании кредитов.

Ключевыми целями Госпрограммы останутся обеспечение продовольственной безопасности, поддержание достаточного уровня доходности и инвестиционной привлекательности сельского хозяйства, а также комплексное развитие социальной сферы села. Кроме того, наряду с поддержкой животноводства, растениеводства, устойчивым развитием сельских территорий и дальнейшим совершенствованием системы информационного обеспечения отрасли, в предстоящем периоде приоритетными направлениями станут:

– развитие инфраструктуры агропродовольственного рынка,

– модернизация пищевой и перерабатывающей промышленности,

– развитие фермерства и малых форм хозяйствования,

– поддержка экспорта сельскохозяйственной продукции и продовольствия,

– реализация комплекса стратегических мер, направленных на снижение рисков неблагоприятных природно-климатических условий в сельском хозяйстве (мелиорация и страхование).

Государственная программа состоит из шести подпрограмм и трёх ФЦП:

– развитие подотрасли растениеводства, переработки и реализации продукции растениеводства;

– развитие подотрасли животноводства, переработки и реализации животноводческой продукции;

– поддержка малых форм хозяйствования;

– техническая и технологическая модернизация, инновационное развитие;

– научное обеспечение реализации мероприятий Государственной программы;

– обеспечение реализации Государственной программы;

– ФЦП «Социальное развитие села до 2013 года»;

– ФЦП «Устойчивое развитие сельских территорий на 2014–2017 годы и на период до 2020 года» (проект);

– ФЦП «Развитие мелиорации сельскохозяйственных земель России на период до 2020 года» (проект).

В подпрограммы включены отдельные отраслевые программы, ведомственные целевые программы и основные мероприятия. Подпрограммы построены по схеме, включающей четыре блока основных мероприятий. Это производство сельскохозяйственной продукции соответствующих видов, ее переработки, развития инфраструктуры и регулирования рынков, кредитование и страхование. Общий объем финансирования Госпрограммы до 2020 год — 2 трлн 483 млрд рублей.

Теперь коротко по основным разделам.

Первое. Подпрограмма «Развитие подотрасли растениеводства, переработки и реализации продукции растениеводства». Данная подпрограмма разработана в соответствии с Программой повышения почвенного плодородия, Стратегией развития селекции и семеноводства, Программой развития свеклосахарного подкомплекса, Программой развития виноградарства Российской Федерации, создание инфраструктуры хранения столового винограда и его промышленной переработки, Программой развития садоводства, Программой развития овощеводства. Объем финансирования — 554 млрд рублей.

Второе. Подпрограмма «Развитие подотрасли животноводства, переработки и реализации животноводческой продукции». Подпрограмма охватывает мясную и молочный подкомплекс, включающие в себя отрасли по производству мяса и молока всех видов, их первичной и глубокой переработке, логистику, регулирование мясного и молочного рынков. Подпрограмма разработана в соответствии со Стратегией развития мясного животноводства на период до 2020 года, утвержденной Министерством. Объем финансирования — 701 млрд рублей.

Третье. Поддержка малых форм хозяйствования. Объем финансирования подпрограммы — более 100 млрд рублей. Основные мероприятия по данному направлению:

– поддержка начинающих фермеров,

– развитие семейных животноводческих ферм,

– кредитование малых форм хозяйствования,

– оформление земли в собственность.

Ряд направлений по поддержке фермеров действуют уже с 2012 года.

Программа по развитию семейных ферм. С 2009 по 2011 год построено 470 семейных ферм. С 2012 года ежегодно будет вводиться по 150 новых объектов. Финансирование составит 1,5 млрд рублей из федерального бюджета и 1,5 млрд рублей — из регионального. В рамках программы будет реализован механизм прямого субсидирования на основе грантов: 30% средств в соответствии с бизнес-планом

предоставляет федеральный бюджет, 30% — региональные власти, остальные средства — собственные средства фермера. При этом объем государственной поддержки составит не более 300 тыс. рублей на одно скотоместо. Всего будет создано не менее 10 тыс. скотомест. Средства могут быть направлены не только на молочное скотоводство, но и на любое направление животноводства — птицеводство, свиноводство, козоводство и т. д.

Программа «Начинающий фермер». Из федерального бюджета в 2012 году на финансирование программы будет выделено 2 млрд рублей, что позволит построить 1 тыс. 700 ферм. Также на условиях софинансирования средства будут выделены регионами (в соответствии с бюджетной обеспеченностью). Таким образом, объем поддержки одного фермера составит до 1,7 млн рублей. Участвовать в программе смогут главы КФХ, имеющие собственные средства для развития хозяйства в размере 10% от суммы гранта, но не менее 100 тыс. руб.

Оформление земель в собственность. В 2012 году на субсидирование оформления в собственность земель сельскохозяйственного назначения выделено 1,4 млрд рублей. Это позволит оформить 3 млн га из 8,5 млн га, которые обрабатываются фермерами. Компенсация расходов производится из федерального и регионального бюджетов после завершения процедуры оформления.

Четвертое. Подпрограмма «Техническая и технологическая модернизация, инновационное развитие». Основные мероприятия:

- обновление парка сельскохозяйственной техники;
 - энергосбережение и повышение энергетической эффективности в сельскохозяйственном производстве;
 - модернизация машиноиспытательных станций;
 - развитие системы сельскохозяйственного консультирования в субъектах Российской Федерации и муниципальных образованиях;
 - создание и развитие деятельности инновационных центров.
- Объем финансирования подпрограммы — более 118 млрд рублей.
- Пятое. Подпрограмма «Научное обеспечение реализации мероприятий Государственной программы». Сфера реализации подпрограммы — научная, научно-техническая и инновационная деятельность в АПК.

Основные мероприятия:

- реализация перспективных инновационных проектов, финансируемых на конкурсной основе Министерством;
- фундаментальные исследования в соответствии с Планом фундаментальных исследований сельскохозяйственной науки, который формируется в составе программы фундаментальных научных исследований государственных академий наук, принимаемой Правительством Российской Федерации.

Объем финансирования подпрограммы — более 98,7 млрд рублей.

Шестое. Подпрограмма «Обеспечение реализации Государственной программы». Основные мероприятия:

- совершенствование управления реализацией Государственной программы;
- совершенствование системы налогообложения в сельском хозяйстве;
- совершенствование механизма финансового оздоровления сельскохозяйственных товаропроизводителей в рамках Федерального закона «О финансовом оздоровлении сельскохозяйственных товаропроизводителей»;
- выполнение государственных услуг и работ в рамках реализации Государственной программы;

– создание государственной автоматизированной системы управления в сфере АПК (ГАСУ АПК). Объем финансирования подпрограммы — более 329 млрд рублей.

ФЦП «Социальное развитие села до 2013 года». Фактически, это продолжение действующей программы. Финансирование — 9,6 млрд рублей, в том числе поддержка комплексной компактной застройки — 1,9 млрд рублей.

С 2014 года начнет действовать ФЦП «Устойчивое развитие сельских территорий до 2020 года». Программа должна стать логическим продолжением программы социального развития села, но в более расширенном варианте. Помимо действующих мероприятий, в программу должны быть включены новые направления:

- стимулирование развития сельскохозяйственных видов деятельности в сельской местности;
- грантовая поддержка местных инициатив сельских сообществ по улучшению условий жизнедеятельности;
- поощрение и популяризация достижений в сфере сельского развития.

Объем финансирования — почти 320 млрд рублей.

По прогнозным оценкам реализация программы позволит обеспечить к 2020 году достижение следующих результатов:

- улучшение жилищных условий 202,9 тыс. сельских семей, в том числе 113,6 тыс. молодых семей и молодых специалистов;
- повышение уровня инженерного обустройства сельских поселений (доведение уровня газификации и обеспечения питьевой водой до 65%);
- расширение сети объектов социальной сферы села: общеобразовательных учреждений — на 90 тыс. мест, дошкольных образовательных учреждений — на 49,4 тыс. мест, учреждений культурно-досугового типа — на 63,4 тыс. мест, фельдшерско-акушерских пунктов — на 1,8 тыс. единиц;
- реализация 437 пилотных проектов комплексной компактной застройки и благоустройства сельских поселений;
- грантовая поддержка 3,9 тыс. местных инициатив сельских сообществ по улучшению условий жизнедеятельности;
- повышение общественной оценки сельскохозяйственного труда и привлекательности сельского образа жизни, снижение доли миграционно настроенного сельского населения с 27% до 16%, в том числе молодежи в возрасте 16–30 лет — с 50% до 32%;

– создание дополнительно 538 тыс. рабочих мест, в том числе 232 тыс. мест в сельскохозяйственной сфере и 306 тыс. мест на объектах социально-инженерной инфраструктуры села.

ФЦП «Развитие мелиорации до 2020 года». Программа предусматривает реализацию следующих основных мероприятий:

- по техническому перевооружению, реконструкции и строительству мелиоративных систем и отдельно расположенных гидромелиоративных сооружений;
 - по противоаварийным мероприятиям, мелиоративным мероприятиям на рыбноводных прудах, агролесомелиоративным и фитомелиоративным мероприятиям;
 - по поддержке сельскохозяйственных товаропроизводителей по созданию, восстановлению, реконструкции и модернизации внутрихозяйственных оросительных и осушительных систем;
 - научно-исследовательских и опытно-конструкторских работ в области мелиорации.
- Объем финансирования — 254 млрд рублей.

Уважаемые коллеги, реализация разработанной Госпрограммы обеспечит положительную динами-

ку развития отрасли до 2020 года. В результате:

- индекс производства продукции сельского хозяйства (к 2010 году) составит 144,7%;
- инвестиции в основной капитал увеличатся в 2 раза;
- рентабельность сельскохозяйственного производства вырастет до 25%;
- производительность труда — в 1,7 раза, средняя зарплата — в 4,3 раза.

К 2020 году объем экспорта российского зерна может составить до 40 млн. тонн ежегодно. Объем экспорта мяса птицы достигнет 170 тыс. тонн, свинины — 200 тыс. тонн или около 1 млрд. долларов.

Таким образом, Россия станет значимым участником мирового рынка продовольствия и будет активно участвовать в обеспечении не только национальной, но и глобальной продовольственной безопасности. Важнейшим фактором, который будет влиять на выполнение заложенных в Госпрограмме показателей, является присоединение России к ВТО. Совместно с отраслевыми союзами и экспертами агропродовольственного рынка Министерством подготовлен комплекс мер, которые необходимо реализовать для гармонизации процесса адаптации российского сельского хозяйства к условиям ВТО.

Источник: www.mcsx.ru

РЕКЛАМА



Представительство

УНИКАЛЬНЫЕ СОРТА
ПОДСОЛНЕЧНИКА

Богучарец, Казачий,
Шолоховский, Донской-60,
Мираж, Енисей,
Лакомка,
Донской
крупноплодный.



Доступная цена!
Гибкая система скидок на стоимость семян.
Гост Р. 52325-2005

(84542) 4-14-76
8-927-100-21-69
dolgov-vniimk@yandex.ru



ОМСКАЯ БАЗА
СНАБЖЕНИЯ

e-mail: omskaya_baza@mail.ru

РЕАЛИЗУЕТ

СЕЯЛКИ

СКП-2,1

пресс-подборщики

ПРФ-145Б

ПРФ-180Б

ПОД УРОЖАЙ
С ОТСРОЧКОЙ ПЛАТЕЖА
ДО 2 ЛЕТ

г. Курган, ул. Омская, 140, стр. 1

тел.: (3522) 54-54-64, 54-57-62



2 февраля 2012 г.

НА ЗАМЕТКУ

Размер предоставления субсидий

I. Субсидии в рамках реализации областной целевой программы «Развитие сельского хозяйства и регулирование рынков сельскохозяйственной продукции, сырья и продовольствия в Саратовской области на 2008–2012 годы»



1. Создание общих условий функционирования сельского хозяйства

1.1. Субсидии на компенсацию части затрат за выполненные мероприятия по борьбе с особо опасными вредителями и вредителями, имеющими массовое распространение.

Компенсация части затрат в размере 50 процентов:

- затрат по химической обработке с/х угодий;
- стоимости приобретения средств химической защиты растений.

2. Развитие животноводства

2.1. Субсидии на компенсацию части затрат по поддержке племенного животноводства и птицеводства.

Компенсация части затрат:

– на приобретение в племенных заводах и племенных репродукторах РФ и в зарубежных странах племенного молодняка КРС молочного (телки и нетели) и мясного направлений продуктивности, племенного молодняка свиней, овец и лошадей **по ставке 30 рублей за 1 кг живой массы** при условии произведенных расходов в 2012 году;

– на приобретение в племенных заводах и племенных репродукторах РФ, в зарубежных странах племенного молодняка КРС (телки и нетели) молочного направления продуктивности для строящихся животноводческих комплексов (ферм), включенных в реестр инвестиционных проектов по строительству, реконструкции и модернизации предприятий и организаций АПК области, реализуемых и планируемых к реализации на территории Саратовской области в 2012 году, **по ставке 65 рублей за 1 кг живой массы** при условии произведенных расходов в 2012 году;

– на приобретение в лизинг племенного молодняка КРС молочного (телки и нетели) и мясного направлений продуктивности, племенного молодняка свиней, овец и лошадей в племенных заводах и племенных репродукторах РФ, в зарубежных странах на оплату авансового платежа в размере **70 процентов, но не более 1 млн рублей**, при условии заключения договора финансовой аренды (лизинга, сублизинга) в 2012 году и произведенных расходов в 2012 году;

Субсидии предоставляются **племенным заводам и племенным репродукторам**, не являющимся получателями субсидий из федерального бюджета по данному направлению:

– на содержание племенного маточного поголовья сельскохозяйственных животных и птицы, имеющегося по состоянию на 1 января 2012 года **в племенных заводах по годовой ставке 4000 рублей за 1 условную голову и племенных репродукторах по годовой ставке 3500 рублей за 1 условную голову** (в мясном и молочном скотоводстве из расчета на 1 корову, от которой получен живой теленок в отчетном финансовом году (2011 год)).

Субсидии предоставляются **племенным птицеводческим предприятиям** на компенсацию части затрат:

– на приобретение в племенных заводах и племенных репродукторах Российской Федерации и зарубежных странах **суточного племенного молодняка различных пород птицы**

Постановление Правительство Саратовской области от 19.01.2012 № 15-П

Об утверждении Положения о предоставлении в 2012 году субсидий из областного бюджета на государственную поддержку сельского хозяйства

В соответствии со статьей 78 Бюджетного кодекса Российской Федерации и Законом Саратовской области «Об областном бюджете на 2012 год» Правительство области ПОСТАНОВЛЯЕТ:

1. Утвердить Положение о предоставлении в 2012 году субсидий из областного бюджета на государственную поддержку сельского хозяйства согласно приложению.

2. Настоящее постановление вступает в силу со дня его подписания.

Губернатор области П.Л. Ипатов

по ставке 13 рублей за 1 голову и племенных яиц яичного и мясного направлений продуктивности по ставке 4 рубля за 1 штуку при условии произведенных расходов в 2012 году.

Субсидии предоставляются **специализированным предприятиям по хранению и реализации биопродукции** при условии произведенных расходов в 2012 году на компенсацию части затрат:

- на приобретение семени быков-производителей с высоким генетическим потенциалом в размере **50 процентов от стоимости** приобретения;
- на приобретение оборудования и материалов для хранения биопродукции, ее доставки и искусственного осеменения сельскохозяйственных животных в размере 50 процентов от стоимости приобретения.

2.2. Субсидии на компенсацию части затрат по развитию овцеводства на содержание поголовья овцематок и ярок старше года по ставке 113 рублей за 1 физическую голову.

2.3. Развитие скотоводства.

2.3.1. Субсидии на компенсацию части затрат по развитию молочного скотоводства. Компенсация части затрат за объем **молока, произведенного** и реализованного в январе-феврале 2012 года, предоставляется:

– по ставке **1,5 рубля за 1 кг** молока в зачетном весе при условии надоя в 2011 году **не менее 3000 кг** молока на одну корову, увеличения в 2012 году по отношению к соответствующему периоду 2011 года поголовья коров на 2 процента, в том числе молочных на 2 процента, производства молока — на 5 процентов;

– по ставке **2 рубля за 1 кг** молока при условии надоя в 2011 году **не менее 5000 кг** молока на одну корову, увеличения в 2012 году по отношению к соответствующему периоду 2011 года поголовья коров на 2 процента, в том числе молочных на 2 процента, сохранения или увеличения производства молока;

– по ставке **4 рубля за 1 кг** молока в физическом весе при условии строительства животноводческих комплексов (ферм) по производству молока для содержания 600 и более голов коров;

– по ставке **3 рубля за 1 кг** молока в физическом весе при условии строительства животноводческих комплексов (ферм) по производству молока для содержания менее 600 голов коров;

– по ставке **2 рубля за 1 кг** молока в физическом весе при условии реконструкции и модернизации животноводческих комплексов (ферм) по производству молока.

2.3.2. Субсидии на компенсацию части затрат по развитию мясного скотоводства.

Субсидии на содержание маточного поголовья КРС специализированных и наиболее перспективных интенсивных мясных пород (коров), имеющегося по состоянию на 1 января 2012 года (но не менее 25 голов), по годовой ставке **959 рублей на 1 физическую голову.**

2.4. Субсидии на компенсацию части затрат по развитию птицеводства.

Субсидии предоставляются:

– за **производство птицы на убой** в живом весе (специализированным предприятиям по производству мяса бройлеров и КФХ) **по ставке 0,55 рубля за 1 кг живой массы и производство яиц** по ставке **25 рублей за 1 тысячу штук** при условии сохранения объемов производства;

– на возмещение части затрат за приобретение нового высокотехнологичного клеточного оборудования для выращивания птицы, оборудования для убоя птицы, оборудования инкубатория специализированным птицеводческим предприятиям, внесенным в реестр инвестиционных проектов, в размере **10 процентов от стоимости приобретенного оборудования, но не более 2 млн рублей.**

3. Развитие растениеводства

3.1. Субсидии на компенсацию части затрат по поддержке элитного семеноводства.

а) Субсидии предоставляются **сельскохозяйственным производителям** (кроме ЛПХ) **на компенсацию части стоимости оригинальных, суперэлиты, элитных семян и семян гибридов первого поколения**, включенных в Государственный реестр селекционных достижений, приобретенных в 2012 году, при условии произведенных затрат в 2012 году.

б) Субсидии предоставляются **семеноводческим хозяйствам, реализующим оригинальные семена**, на компенсацию части затрат на производство в 2012 году оригинальных семян перспективных районированных сортов — **40 процентов.**

3.2. Субсидии на компенсацию части затрат по производству рапса.

Предоставляются на приобретение средств химической защиты растений по ставке **600 рублей на 1 гектар** посевных площадей рапса при условии произведенных расходов в 2012 году.

3.3. Субсидии на компенсацию части затрат по закладке многолетних насаждений.

Предоставляются на компенсацию части затрат по закладке плодовых и ягодных кустарниковых насаждений, плодовых и ягодных питомников, садов интенсивного типа (не менее 800 деревьев на 1 га), виноградников по ставке **30 тыс. рублей на один гектар.**

3.4. Субсидии на компенсацию части затрат на приобретение дизельного топлива, использованного на проведение сезонных сельскохозяйственных работ.

Субсидии предоставляются **на 1 га посевных площадей по ставкам, определенным после ярового сева.**

5. Регулирование рынка сельскохозяйственной продукции

5.1. Компенсация части затрат по развитию рынка мяса.

5.1.1. Субсидии на компенсацию части затрат предприятиям мясной промышленности за закупленный скот.

Субсидии предоставляются предприятиям мясной промышленности независимо от их организационно-правовой формы, осуществляющим забой скота в специализированных цехах, за закупленный в 2012 году для забоя скот в личных подсобных хозяйствах по ставке 8 рублей за 1 кг живого веса закупленного скота согласно справкам-расчетам, реестрам личных подсобных хозяйств, имеющих в наличии скот и поставивших его на забой, заверенным руководителем и главным бухгалтером получателя субсидий (при наличии соответствующих должностей) по установленной форме.

5.1.2. Субсидии на компенсацию части затрат сельскохозяйственным снабжен-

Ставки субсидий:

Наименование групп культур	Ед. изм.	Размер (ставка) поддержки (годовой), руб
Оригинальные семена		
Колосовые зерновые культуры	т	5000
Крупяные зерновые культуры: просо гречиха	т	3000
	т	4000
Зернобобовые культуры (горох, чечевица, нут, вика)	т	7000
Многолетние бобовые травы (кроме эспарцета)	т	20 000
Однолетние травы	т	8000
Сорго	т	6000
Технические: горчица рапс	т	6000
	т	12 000
	т	15 000
Суперэлиты и элитные семена		
Колосовые зерновые культуры	т	3200
Зернобобовые культуры (горох, чечевица, нут, вика)	т	5000
Крупяные зерновые культуры: просо гречиха	т	2500
	т	4000
Многолетние бобовые травы (кроме эспарцета)	т	10 000
Сорго, суданская трава	т	3000
Технические: горчица соя рапс рыжик лен масличный сафлор	т	4000
	т	7000
	т	10 000
	т	1500
	т	1800
Сахарная свекла	руб	20% от стоимости
Картофель	руб	25% от стоимости
Овощи, бахчевые культуры, корнеплоды	руб	20% от стоимости
Семена гибридов первого поколения		
Кукуруза: российского производства зарубежной селекции	руб	7000 25% от стоимости
Овощи и бахчевые культуры (семена отечественной и зарубежной селекции)	руб	20% от стоимости
Сахарная свекла (отечественной и зарубежной селекции)	руб	20% от стоимости

ВНИМАНИЕ

Субсидии предоставляются в пределах утвержденных лимитов бюджетных обязательств и бюджетных ассигнований по направлениям, предусмотренным разделами I, II, III приложения к настоящему Положению, в течение 45 рабочих дней со дня представления получателями документов путем перечисления средств субсидий на расчетные счета получателей, открытые ими в кредитных организациях.

Субсидии предоставляются в порядке очередности, исходя из времени поступления в министерство необходимых документов, предусмотренных настоящим Положением и приложением к нему.

ческо-сбытовым кооперативам за закупленный скот.

Субсидии предоставляются сельскохозяйственным снабженческо-сбытовым кооперативам за закупленный в 2012 году скот у граждан, проживающих и ведущих личное подсобное хозяйство на территории области, для промышленного забоя в собственных специализированных убойных цехах и убойных пунктах по ставке 8 рублей за 1 кг живого веса согласно справкам-расчетам, реестрам личных подсобных хозяйств, имеющих в наличии скот и поставивших его на забой, заверенным руководителем и главным бухгалтером кооператива (при наличии соответствующих должностей) по установленной форме.

5.2. Компенсация части затрат по развитию рынка молока.

НА ЗАМЕТКУ

за счет средств областного бюджета

5.2.1. Субсидии на компенсацию части затрат молокоперерабатывающим предприятиям (индивидуальным предпринимателям, осуществляющим переработку молока) за закупленное молоко.

Субсидии предоставляются молокоперерабатывающим предприятиям независимо от их организационно-правовой формы (в том числе индивидуальным предпринимателям, осуществляющим переработку молока) за закупленное в 2012 году молоко у граждан, проживающих и ведущих ЛПХ на территории Саратовской области:

– через сборщиков молока (юридические, физические лица) по ставке **2 рубля за 1 кг** молока в зачетном весе;

– через сельскохозяйственные снабженческо-сбытовые кооперативы по ставке **1 рубль за 1 кг** молока в зачетном весе.

5.2.2. Субсидии на компенсацию части затрат сельскохозяйственным снабженческо-сбытовым кооперативам за закупленное молоко.

Субсидии предоставляются сельскохозяйственным снабженческо-сбытовым кооперативам за закупленное в 2012 году молоко у граждан, проживающих и ведущих личное подсобное хозяйство на территории Саратовской области, по ставке **2 рубля за 1 кг** молока в зачетном весе.

II. Субсидии в рамках реализации областной целевой программы «Сохранение и восстановление плодородия почв земель сельскохозяйственного назначения и агроландшафтов как национального достояния Саратовской области на 2006–2010 годы и на период до 2012 года»



1. Субсидии на компенсацию части затрат на приобретение минеральных удобрений.

Субсидии предоставляются сельскохозяйственным товаропроизводителям (кроме ЛПХ) на компенсацию части затрат на приобретение минеральных удобрений в 2012 году при условии их внесения в 2012 году.

Субсидии предоставляются по ставкам:

Наименование групп культур	Ед. изм.	Размер (ставка поддержки (годовой), руб)
Аммиачная селитра	т	2500
Аммофос	т	4500
Азофоска	т	3000
Жидкий аммиак	т	3000
Карбамид	т	3000
Сульфат аммония	т	1000
Удобрение азотно-фосфорное	т	1000

2. Субсидии на компенсацию части затрат за агрохимическое и эколого-токсикологическое обследование земель сельскохозяйственного назначения в размере 50 процентов затрат.

3. Субсидии на компенсацию части затрат за подачу воды на полив сельскохозяйственных культур насосными станциями в размере 70 процентов от стоимости.

4. Субсидии на компенсацию части затрат по подготовке мелиоративного комплекса области к поливному сезону в размере 20 процентов от стоимости.

III. Субсидии в рамках реализации областной целевой программы «Развитие пищевой и перерабатывающей промышленности Саратовской области на 2010–2015 годы»



1. Развитие молочной промышленности в области.

Субсидии предоставляются:

– юридическим лицам и индивидуальным предпринимателям, осуществляющим **оснащение новых или модернизацию существующих молокоприемных пунктов** для закупки молока у населения области, на **компенсацию части стоимости технологического оборудования для приемки, первичной переработки молока**, приобретенного в 2012 году, в размере **50 процентов от стоимости** приобретения, нового специализированного автотранспорта для транспортировки молока, приобретенного в 2012 году в размере **30 процентов от стоимости** приобретения, но не более 1,5 млн рублей в год на одного получателя;

– юридическим лицам и индивидуальным предпринимателям, реализующим (реализовавшим в 2012 году) **инвестиционные проекты по строительству, реконструкции и (или) модернизации предприятий молочной промышленности** на компенсацию части стоимости технологического и холодильного оборудования для переработки молока, производства, хранения и фасовки молочной продукции, приобретенного в 2012 году в размере **40 процентов от стоимости** приобретения, но не более 3 млн рублей в год на одного получателя;

– юридическим лицам и индивидуальным предпринимателям, осуществляющим **модернизацию предприятий молочной промышленности**, на компенсацию части стоимости технологического и холодильного оборудования для переработки молока, производства, хранения и фасовки молочной продукции, приобретенного в 2012 году, в размере **40 процентов от стоимости** приобретения, но не более 1,5 млн рублей в год на одного получателя.

2. Развитие мясной промышленности в области

2.1. Субсидии на компенсацию части стоимости приобретаемого технологического оборудования.

Предоставляются юридическим лицам и индивидуальным предпринимателям, реализующим (реализовавшим в 2012 году) инвестиционные проекты по строительству, реконструкции и (или) модернизации предприятий мясной промышленности Саратовской области.

Субсидии предоставляются по ставкам:

– на компенсацию части стоимости технологического оборудования для цехов по первичной переработке скота в размере **50 процентов от стоимости**;

– на компенсацию части стоимости специализированного автотранспорта для транспортировки скота и мяса, оборудования для разделки и упаковки мяса, холодильного оборудования по хранению мяса в размере **30 процентов от стоимости**, но не более 3 млн рублей в год на одного получателя.

Субсидии предоставляются юридическим лицам и индивидуальным предпринимателям,

осуществляющим **оснащение новых или модернизацию существующих убойных цехов или убойных пунктов**. Субсидии предоставляются по ставкам:

– на компенсацию части стоимости по приобретению технологического оборудования для первичной переработки скота, в размере **50 процентов от стоимости** приобретения;

– на компенсацию части стоимости специализированного автотранспорта для транспортировки скота и мяса, оборудования для разделки и упаковки мяса, холодильного оборудования по хранению мяса в размере **30 процентов от стоимости**, но не более 1,5 млн рублей на одного получателя.

3. Развитие рыбной промышленности

Компенсация в размере **40 процентов от стоимости** приобретения, но не более 1,5 млн рублей в год на одного получателя предоставляется юридическим лицам и индивидуальным предпринимателям, осуществляющим оснащение новых или модернизацию существующих рыбоперерабатывающих предприятий, на компенсацию части стоимости технологического и холодильного оборудования, приобретенного в 2012 году.

4. Развитие масложировой промышленности

Субсидии предоставляются предприятиям масложировой промышленности, реализующим инвестиционные проекты по строительству, реконструкции и (или) модернизации производства за приобретение технологического оборудования для подработки, приемки и хранения маслосемян подсолнечника в размере **30 процентов от стоимости** приобретения, но не более 1 млн рублей в год на одного получателя.

5. Развитие консервной промышленности

Субсидии предоставляются предприятиям перерабатывающей промышленности, реализующим инвестиционные проекты по строительству, реконструкции и (или) модернизации за приобретение технологического оборудования для переработки плодовоовощной продукции, оснащения овощехранилищ в размере **30 процентов от стоимости** приобретения, но не более 0,5 млн рублей в год на одного получателя.

6. Развитие хлебопекарной промышленности

Субсидии предоставляются предприятиям хлебопекарной промышленности, реализующим инвестиционные проекты по строительству, реконструкции и (или) модернизации производства за приобретение технологического оборудования для производства хлеба и хлебобулочных изделий в размере **30 процентов от стоимости** приобретения, но не более 1 млн рублей в год на одного получателя.

7. Реконструкция и модернизация производства сахара из сахарной свеклы

Субсидии предоставляются предприятиям сахарной промышленности, реализующим инвестиционные проекты по строительству, реконструкции и (или) модернизации за приобретение технологического оборудования для производства сахара из сахарной свеклы в размере **30 процентов от стоимости** приобретения, но не более 4 млн рублей в год на одного получателя.

8. Реконструкция и модернизация действующих предприятий мукомольно-крупяной и элеваторной отраслей

Субсидии предоставляются за приобретение технологического оборудования для сушки, подработки и хранения зерна, производства муки и крупы в размере **30 процентов от стоимости** приобретения, но не более 2 млн рублей в год на одного получателя.

Окончание в следующем номере.

Согласно закону Саратовской области «Об областном бюджете на 2012 год» министерство сельского хозяйства области является главным распорядителем средств областного бюджета на 2012 год, предусмотренных подразделом «Сельское хозяйство и рыболовство», предоставляемых в форме субсидий на следующие цели:

- на компенсацию части затрат на приобретение минеральных удобрений;
- на компенсацию части затрат за агрохимическое и эколого-токсикологическое обследование земель сельскохозяйственного назначения;
- на компенсацию части затрат за подачу воды на полив сельскохозяйственных культур насосными станциями (электрифицированными, дизельными);
- на компенсацию части затрат по подготовке мелиоративного комплекса области к поливному;
- на компенсацию части затрат по поддержке племенного животноводства и птицеводства;
- на компенсацию части затрат по развитию овцеводства;
- на компенсацию части затрат по развитию молочного скотоводства;
- на компенсацию части затрат по развитию мясного скотоводства;
- на компенсацию части затрат по развитию птицеводства;
- на компенсацию части затрат за выполненные мероприятия по борьбе с особо опасными вредителями и вредителями, имеющими массовое распространение;
- на компенсацию части затрат по поддержке элитного семеноводства;
- на компенсацию части затрат по производству рапса;
- на компенсацию части затрат по закладке многолетних насаждений;
- на компенсацию части затрат на приобретение дизельного топлива;
- на возмещение части затрат на уплату процентов по краткосрочным кредитам (займам);
- на возмещение части затрат на уплату процентов по инвестиционным кредитам;
- на возмещение части затрат на уплату процентов по кредитам (займам) малым формам хозяйствования на селе;
- на компенсацию части стоимости приобретаемого оборудования и сельскохозяйственной техники;
- на компенсацию части затрат предприятиям мясной промышленности за закупленный скот;
- на компенсацию части затрат сельскохозяйственным снабженческо-сбытовым кооперативам за закупленные скот и мясо;
- на компенсацию части затрат молокоперерабатывающим предприятиям (индивидуальным предпринимателям, осуществляющим переработку молока) за закупленное молоко;
- на компенсацию части затрат сельскохозяйственным снабженческо-сбытовым кооперативам за закупленное молоко;
- на возмещение части затрат крестьянских (фермерских) хозяйств, включая индивидуальных предпринимателей, при оформлении в собственность используемых ими земельных участков из земель сельскохозяйственного назначения в рамках реализации ОЦП «Развитие сельского хозяйства и регулирование рынков сельскохозяйственной продукции, сырья и продовольствия в Саратовской области на 2008–2012 годы»;
- на компенсацию части стоимости приобретаемого технологического оборудования в рамках реализации ОЦП «Развитие пищевой и перерабатывающей промышленности Саратовской области на 2010–2015 годы».

ПОДРОБНО изучить условия получения субсидий вы можете на сайте министерства сельского хозяйства Саратовской области: www.minagro.saratov.gov.ru

ООО «ЛИМАГРЕН РУ» ПРЕДСТАВЛЯЕТ

Победители под Солнцем



Многие сельхозпроизводители в нашей стране знают крупнейший сельскохозяйственный кооператив по производству семян с «французскими корнями» «ЛИМАГРЕН» (LIMAGRAIN). Компания имеет представительства в 40 странах мира, продажи более чем в 100 странах, 7500 сотрудников. Основные направления деятельности компании — селекция, семеноводство и продажа семян зерновых и пропашных сельскохозяйственных культур, овощной и садоводческий бизнес, а также разработки и производство злаковых ингредиентов и хлебобулочных изделий.

Компания «Лимагрен» свою деятельность начинала как кооператив по продаже фуражного зерна, а уже в 1970 году вывела свой первый ранний холодостойкий гибрид кукурузы ЛГ 11. С тех пор компания занимается селекцией сельскохозяйственных культур: кукурузы, подсолнечника, озимого рапса, пшеницы, ячменя, льна, гороха. И всё же доля кукурузы в общем объеме продаж компании «Лимагрен» составляет более 50 процентов. В Европе компания занимает второе место по всей кукурузе, а по силосной — первое.

Что же касается России, с середины 90-х годов прошлого столетия компания занималась регистрацией и продажей гибридов кукурузы и подсолнечника, а с открытием в 2009 году представительства в городе Краснодаре объемы и ассортимент предлагаемых культур значительно увеличились. Впечатляют и темпы роста: если брать за точку отчета год открытия представительства, то продажи за три года семян кукурузы выросли на 200, подсолнечника — на 230 процентов. Представительство было открыто для сближения и более тесного сотрудничества с сельхозпроизводителями, информационной поддержки и технического сопровождения, ведения научно-исследовательской деятельности, для более глубокого изучения природно-климатических особенностей России и подбора продуктов компании, отвечающих требованиям российских аграриев.

Сегодня постоянно идет регистрация новых гибридов кукурузы и подсолнечника, озимого рапса, также добавились сорта пшеницы,

ячменя, гороха и льна. Но стратегическими культурами на российском рынке для «Лимагрен» являются кукуруза и подсолнечник.

Что же сегодня может предложить «Лимагрен» аграриям?

Селекция подсолнечника направлена на повышение урожайности, масличности, устойчивости к новым расам заразихи и основным видам болезней, к стрессовым природно-климатическим условиям.

Сейчас у компании «Лимагрен» имеется четыре вектора развития — обычный масличный подсолнечник, устойчивый к 4-м расам заразихи — ЛГ 5412, устойчивый к 5-ти расам заразихи — ИДАЛЬГО, МЕГАСАН, С 70165, ЛГ 5635, ЛГ 5665 М, гибриды, устойчивые к 7-ми расам заразихи (А-Г) — ТУНКА, ЛГ 5550, ЛГ 5580, ГОЛДСАН, гибриды для производственной системы CLEARFIELD, устойчивые к гербициду ЕВРО-ЛАЙТНИНГ (ЛГ 5654 КЛ, ЛГ 5658 КЛ, ЛГ 5543 КЛ, 5633 КЛ, ЛГ 5663 КЛ и ЛГ 5669 КЛ), и гибрид с высоким содержанием олеиновой кислоты в масле — ЛГ 5450 НО, что делает подсолнечное масло схожим по своим качественным параметрам с оливковым. Например, во Франции высокоолеиновые гибриды занимают более 70% в общей посевной площади подсолнечника. И, соответственно, компании «Лимагрен» есть что предложить российским потребителям в этой нише рынка. Компания «Лимагрен» заняла в России лидирующие позиции по количеству гибридов подсолнечника, устойчивых к новым расам заразихи (на полях, где

выращивались эти гибриды, заразихи нет), а также имеет самую широкую линейку гибридов, устойчивых к гербициду ЕВРО-ЛАЙТНИНГ, от ранних до среднеспелых по срокам вегетации. Ну и конечно же не остаются без внимания фермеров высокоурожайные гибриды, такие как ЛГ 5635 и ЛГ 5665 М.

Краткое описание гибридов подсолнечника

ЛГ 5412 — очень ранний холодостойкий гибрид. Растение имеет мощный стебель с крупной корзиной. Толерантный к основным видам болезней.

ИДАЛЬГО — ранний высокорослый гибрид, устойчив к новым расам мучнистой росы. Хорошая продуктивность и высокое содержание масла. Устойчив к 5-ти расам заразихи.

ЛГ 5550 — среднеранний гибрид, имеет высокую энергию роста, устойчив к заразице рас А-Г и засухе, экологически пластичен, адаптируется к различным климатическим условиям и технологиям возделывания, устойчив к полеганию, физиологическое положение корзинок позволяет избежать солнечных ожогов и развития гнилей, устойчив к осыпавости семян.

ЛГ 5580 — среднеранний высокопродуктивный гибрид, устойчив к заразице рас А-Г, новым расам ложной мучнистой росы, экологически пластичен, адаптируется к различным климатическим условиям и технологиям возделывания, хорошо подходит для возделывания по минимальной и нулевой системам, толерантный к белой гнили корзинок.

ГОЛДСАН — среднеранний высокопродуктивный гибрид, устойчив к заразице рас А-Г, новым расам ложной мучнистой росы, экологически пластичен, адаптируется к различным климатическим условиям и технологиям возделывания, толерантный к белой гнили корзинок и большому заболеланию.

ТУНКА — данный гибрид в коммерческих посевах высевается в России более трёх лет, и он оправдал надежды фермеров по устойчивости к заразице. Этот среднеранний гибрид, с хорошей выполненностью корзинок, стабильностью урожая, пластичен к стрессовым условиям показал хорошую урожайность и в нынешнем году.

ЛГ 5635 — этот гибрид является абсолютным чемпионом по получению урожая. Это подтверждается как на испытаниях в различных регионах Европы, так и у нас в России. По степени созревания — среднеранний. Для него характерно высокое содержание масла. Гибрид пластичен к условиям возделывания, засухоустойчив. Устойчив к заразице рас А-Е. Толерантен к фомозу.

ЛГ 5665 М — среднеспелый гибрид, с высоким потенциалом урожайности, хорошей масличностью, самый продаваемый гибрид подсолнечника в Европе и России из линейки «Лимагрен». Устойчив к пяти расам заразихи. «М» в названии гибрида означает устойчивость к ложной мучнистой росе (от французского «mildew»). Экологически пластичен в стрессовых условиях, стабилен в урожайности.

знаков, идет в нескольких направлениях: для производства фуражного зерна, высококачественного силоса, производства крупы и спирта. Останемся подробнее на каждом направлении.

В России зарегистрировано более 59 гибридов и линий кукурузы селекции «Лимагрен», более 15 гибридов находится в стадии регистрации, а в 2012 году компания планирует продавать 12 гибридов от 190 до 490 ФАО, то есть для всех зон выращивания. В основном, это гибриды зернового или универсального направления: возможно выращивание как на зерно, так и на силос. Это — ЛГ 2195, ААСПИД, ААЛЬВИТО, ПАТРИК, БАНГИЙ, ЛГ 2244, ЛГ 3232, ЛГ 3255, ЛГ 2306, ЛАТИЗАНА, ЛГ 3395.

Расскажем подробнее о гибридах, подходящих для Приволжского федерального округа. **ЛГ 2195** (ФАО 190) — раннеспелый, тип зерна кремнисто-зубовидный, тип растения «стей грин» (stay green). В стрессовых условиях 2010 года этот гибрид подтвердил свою стабильность по урожайности. На демонстрационном участке в Энгельском районе получена урожайность 70,6 ц/га.

ААЛЬВИТО (ФАО 210) — гибрид не только высокоурожайный и устойчивый к полеганию, но и демонстрирующий хорошие результаты в стрессовых условиях. 75,4 ц/га урожайность на демонстрационном участке в Энгельском районе.

Высокопродуктивный **ПАТРИК** (ФАО 210) — гибрид двойного назначения: на зерно и силос. Высо-



Выведение гибридов кукурузы

Большое внимание компания «Лимагрен» уделяет кукурузе как исторической культуре, в селекции которой достигнуты наивысшие результаты. Все наши гибриды должны быть высокоурожайными, отличаться стабильностью, пластичностью к стрессовым условиям, толерантностью к основным болезням. Например, гибриды кукурузы, не прошедшие тестирование на устойчивость к фузариозу початка, не допускаются к дальнейшему тестированию.

Селекционеры компании «Лимагрен» давно включились в процесс выведения гибридов кукурузы, менее подверженных губительному влиянию погоды. С 2006 года в разных странах мира: Италии, Чили, США, Венгрии и других — компания регулярно закладывает опыты на засухоустойчивость своей продукции. Благодаря этой работе сегодня в распоряжении современных аграриев имеется целая линейка гибридов кукурузы компании «Лимагрен», толерантных к засухе.

Сегодня селекция кукурузы «Лимагрен», в зависимости от необходимости хозяйственно-ценных при-

корослое, хорошо облиственное растение, хорошая устойчивость к полеганию, тип стебля «стей грин». Зерно кремнисто-зубовидное.

В 2010 году компания «Лимагрен» смогла предложить сельхозпроизводителям новый, зарегистрированный по 5-му природно-климатическому региону гибрид кукурузы **ААСПИД** (ФАО 220). Этот гибрид отличается от других своих «коллег» тем, что помимо высокого потенциала урожая зерна, из него также получается и высококачественный силос. Тип зерна кремнисто-зубовидный, стебель растения «стей грин». Гибрид быстро возобновляет рост в холодных условиях. В 2011 году на демонстрационном участке в Энгельском районе получили 73 ц/га.

Гибрид **ЛГ 2244** (ФАО 230) сотрудничают между собой «Лимагрен» называют между собой «другом каждого фермера», и это не пустые слова. Гибрид пластичен и адаптируется к различным условиям, поэтому выращивать его можно во многих климатических зонах страны.

«Родным братом» гибрида ЛГ 2244 является **БАНГИЙ** (ФАО 240). Гибрид двойного назначения — хорош как на зерно, так и на силос,

Результаты уборки гибридов

Наименование гибрида **Урожайность зач, ц/га**

Демонстрационный участок к/з им. Ленина, Саратовская обл., Балашовский р-н

Подсолнечник	
ЛГ 5663 КЛ	32,3
ЛГ 5543 КЛ	28,1
ЛГ 5654 КЛ	33,1
ЛГ 5412	31
ЛГ 5550	28,9

Экспериментальные делянки, СХПК «Родина-С», Саратовская обл., Перелюбский р-н

Подсолнечник	
ЛГ 5550	16,2
ЛГ 5665 М	16,1
ЛГ 5658 КЛ	15,8

Опытное поле «Ясная Поляна», Самарская обл.

Подсолнечник	
ЛГ 5550	16,6
МЕГАСАН	20,2
ЛГ 5665 М	23,0
ЛГ 5635	24,5
ТУНКА	22,0
ГОЛДСАН	20,5
ЛГ 5412	19,3
ЛГ 5654 КЛ	20,3
ЛГ 5669 КЛ	21,1
ЛГ 5543 КЛ	22,0
ЛГ 5663 КЛ	20,7
ЛГ 5658 КЛ	20,4

ООО «Дубравки», Пензенская обл., Спасский р-н, с. Дубравки

Подсолнечник	
ЛГ 5654 КЛ	29,5
ЛГ 5543 КЛ	28,6
ЛГ 5658 КЛ	29,2
ЛГ 5669 КЛ	30,5
ЛГ 5412	31,5
МЕГАСАН	28,5
ГОЛДСАН	27,5
ЛГ 5550	31,5
ЛГ 5635	30,6
ЛГ 5665 М	31,6

ГНУ ОПХ «Красавское», Саратовская обл., Самойловский р-н

Подсолнечник	
ЛГ 5665 М	35,1
ЛГ 5412	29,1
ТУНКА	28,8
МЕГАСАН	22,0

ООО «Большой Морец», Волгоградская обл., Еланский р-н

Подсолнечник	
ЛГ 5412	31,8
ЛГ 5550	32,5
ТУНКА	34,5
ЛГ 5665 М	38,2
ЛГ 5635	38,6
ЛГ 5543 КЛ	34,2
ЛГ 5669 КЛ	30,8
ЛГ 5663 КЛ	27,8

ООО «СОРТ», Волгоградская обл., Еланский р-н

Подсолнечник	
ЛГ 5663 КЛ	20,2
ЛГ 5669 КЛ	22,9
ЛГ 5635	24,9
ЛГ 5665 М	25,4
ЛГ 5550	20,8
ТУНКА	27,3

ООО «Наше Дело», Саратовская обл., Энгельсский р-н

Кукуруза	
ЛГ 2195	70,6
ААЛЬВИТО	75,4
ААСПИД	73,0
БАНГИЙ	74,7
ЛГ 3232	85,2

пластичен к условиям возделывания. На испытательном участке в Энгельсском районе был получен урожай — 74,7 ц/га.

Компания «Лимагрен» готова представить своим клиентам несколько гибридов, предназначенных для переработки их зерна на крупу: уже знакомый российским клиентам ЛГ 3232 и новый ЛГ 3255. Качественные анализы, проведенные рядом европейских лабораторий, доказывают пригодность их для данного вида переработки. Зерно данных гибридов соответствует мировым стандартам и требованиям по своим качественным показателям. В нашей стране первый опыт возделывания гибридов кукурузы компании «Лимагрен» для переработки на крупу был осуществлен в Ставропольском крае. Зерно гибридов ЛГ 3232, ЛГ 3255 по качеству и выходу крупы отвечает всем предъявляемым требованиям. Кстати, крупнейший переработчик зерна кукурузы на крупу и муку в России — группа компаний «Радуга» (ст. Северская, Краснодарский край) — рекомендует эти гибриды.

Большой популярностью у аграриев пользуется гибрид ЛГ 3232 (ФАО 250) — топовый по урожайности и стабильности, а также толерантный к стрессовым условиям, в том числе к засухе. Он хорош по всем параметрам: силосная масса ЛГ 3232 — превосходный корм для животных, а высокие крупяные качества зерна делают его идеальным для переработки на крупу. И не забывайте, что этот гибрид показывает свои наилучшие результаты при возделывании по классической технологии. В 2011 году на демонстрационном участке в Энгельсском районе получили 85,2 ц/га.

Гордостью компании «Лимагрен» является специальная программа селекционного выведения гибридов силосной кукурузы, которая началась еще 30 лет назад.

Эта программа строго адаптирована к потребностям крупного рогатого скота, особенно молочных коров. В сотрудничестве с исследователями и специалистами в кормлении коров мы создали стандарты для оценки и измерения питательных качеств гибридов силосной кукурузы. Преимущество гибридов LG Animal Nutrition® основывается на питательных свойствах силоса — содержании крахмала и лучшей переваримости клетчатки.

В чем же разница между гибридами кукурузы для высококачественного силоса компании «Лимагрен» и конкурентами? На первый взгляд, большой разницы между семеноводческими компаниями нет. Все они предлагают семена с «традиционными» характеристиками, такими как урожайность, количество зеленой массы, устойчивость к полеганию, скороспелость, содержание крахмала. Но мы создали совершенно новые параметры, такие как энергосодержание, переваримость органического вещества и, особенно, переваримость клетчатки. Энергия корма возникает из переваримости крахмала и клетчатки. Если крахмал, находящийся в зерне, практически полностью переваривается, то клетчатка животным организмом усваивается не более чем на 50%, а это потери энергии корма. Специалисты «Лимагрен» путем селекции изменили структуру стенок клетчатки («разорвали» прочную связь между лигнином и целлюлозой и гемицеллюлозой) гибридов силосного назначения для увеличения её усвояемости животными, что повышает энергетическую ценность корма.

Если говорить о конкретных цифрах, то на гибридах, предназначенных для высококачественного силоса, получают следующие достоверные результаты (подтверждены независимыми институтами Франции и Германии) — при урожайности 15 тонн сухого вещества с гектара в среднем прибавка составляет:

- на 2–3% больше перевариваемой клетчатки;
- прибавка 0,2–0,4 МДж на 1 кг сухого вещества силоса;
- от 1000 литров молока с 1 гектара, или не менее 250 мл молока/сутки на одну корову.

Сегодня мы совершаем настоящую революцию в селекционировании в области переваримости. Наш опыт работы на молочных фермах доказал экономическую выгоду от гибридов LG Animal Nutrition®. Поэтому в странах Европы, где сильно развито молочное животноводство, компания «Лимагрен» — №1 (Франция, Англия, Дания, Нидерланды, Австрия, Бельгия). Для программы LG Animal Nutrition® в России зарегистрированы следующие гибриды: ААСПИД (ФАО 220), ЛГ 3232 (ФАО 250) и ЛГ 3285 (ФАО 270).

Деятельность «Лимагрен» в России

Компания «Лимагрен» на всей территории России, где могут произрастать созданные нами сельскохозяйственные культуры, работает через российских партнеров — всего 14 дистрибьюторских компаний. Обычно в каждом регионе их не более двух-четырех. Поэтому убедительная просьба к аграриям в связи с высоким спросом на семена селекции «Лимагрен», для исключения контрафакта заказывать и покупать их только у официальных дистрибьюторов (их список находится на сайте www.lgseeds.ru, раздел «Где купить?»).

В нашей стране компания «Лимагрен» проводит активную опытно-демонстрационную работу. Она наглядно показывает, как проявляется потенциал гибридов в различных природно-климатических зонах, что позволяет сформулировать рекомендации по срокам, нормам и глубине посева, дозам внесения удобрений, а также уточнить технико-экономические показатели производства. На эти цели компания ежегодно выделяет 600 посевных единиц семян кукурузы (400 гектаров) и 700 посевных единиц подсолнечника (более 1500 гектаров).

Компания «Лимагрен» всегда приглашает сельхозпроизводителей организовать на своих полях испытательный участок. В 2011 году на территории от Алтайского края до Тульской области, республик Татарстан и Башкортостан было заложено более 160 демонстрационных опытов по гибридам этих сельхозкультур. В течение сезона специалисты компании посещали хозяйства, участвующие в испытаниях, осматривали посевы и предлагали оптимальные варианты возделывания. Результаты проделанной работы говорят сами за себя: гибриды «Лимагрен» оказались в числе лучших, в очередной раз доказав свое высокое качество и соответствие требованиям земледельцев из разных уголков страны.

Региональный менеджер по продажам в г. Саратове, Лукьянов Александр, тел. 8-987-810-54-03

Дистрибьюторы:

ООО «Товарное хозяйство», тел. (845-67) 51-0-01,

ОАО Группа компаний «Агропром-МДТ» (ООО «Агро 64»), тел. (845-2) 92-16-36,

ООО «Межрегионагрохим», тел. (844-2) 54-57-87.

РЕКЛАМА



**ОФИЦИАЛЬНЫЙ ДИСТРИБЬЮТОР
ООО «ТОВАРНОЕ ХОЗЯЙСТВО»**

**Тел.: 8(8452) 32-23-20, 8-903-329-30-19,
8(84567) 5-10-01**



**ООО «БДА Капитал»
реализует со склада в г. Жирновске,
Волгоградской области**

**гибридные семена подсолнечника и кукурузы
ведущих мировых производителей
Монсанто, Лимагрен, Евралис, Пионер.**

Средства защиты растений.

**Тел./факс: 8(4454)5-53-71, 8-937-748-63-50
e-mail: srokotyansky@bdacapital.com**



Селекция Вашей прибыли



**Официальный дистрибьютор:
ОАО «Группа компаний Агропром-МДТ»
(ООО «Агро-64», Саратовская обл.)**

Тел.: (8452) 92-25-22, 92-25-27

Конкуренция оживит агрокомплекс

Какова реальная ситуация в отечественном АПК? Как реализуется Доктрина продовольственной безопасности, которая предусматривает практически полностью обеспечить страну собственными продуктами питания? С этих вопросов началась беседа корреспондента «Парламентской газеты» с председателем комитета Государственной Думы по аграрным вопросам Николаем Панковым.

— В сельском хозяйстве не бывает простых ситуаций. Неурожайный год — убытки, хороший урожай — цены на продовольствие падают. А потом снова убытки, в некоторых регионах это происходит уже третий год подряд, например в Саратовской, Астраханской областях, в Калмыкии.

— Многие хозяйства до сих пор разбираются с последствиями засухи 2010 года, но немало и тех, кому, несмотря на трудности, удалось выправить своё положение. Кто-то за счёт собственных сил, но многим помогло государство. Достаточно сказать, что только в прошлом году на АПК было выделено 137 миллиардов рублей. Финансируются государственные программы по развитию сельского хозяйства, работают программы отраслевого министерства. В 2011 году сельхозпроизводителям предоставили 30-процентную скидку на топливо. На льготных условиях его получили более 40 тысяч хозяйств, и за счёт этого они сэкономили 17 миллиардов рублей. В прошлом году депутаты Государственной Думы приняли федеральный закон о страховании АПК с государственной поддержкой. Сейчас страхование становится всё более популярным у селян. Если несколько лет назад застраховали не более 20 процентов посевных площадей, то со временем, думаю, этот показатель вырастет до 70–80 процентов.

В отрасль идут инвестиции и новые технологии. Многим хозяйствам даже во время финансового кризиса удалось не только сохранить, но и увеличить производство. Среднегодовое производство зерна в стране составляет примерно 82 миллиона тонн. Это позволяет экспортировать до 20 миллионов тонн. Растёт производство мяса. Стабильным остаётся производство молока. В прошлом году получены неплохие урожаи сахарной свёклы, кукурузы, подсолнечника.

Государственное финансирование увеличивается, но давайте посмотрим, как расходуются деньги? Что имеет от этого простой аграрий? Нужно признаться, что реальная отдача зачастую оставляет желать лучшего. Были случаи, когда из-за нерасторопности глав регионов, муниципалитетов деньги вовремя не доходили до селян. Есть вопросы и к руководителям хозяйств, которые привыкли пользоваться помощью государства, копить кредиторскую задолженность, а в отчётах показывать убытки. Им выгодно, что сельское хозяйство считается «чёрной дырой», потому что они не умеют работать эффективно и не собираются гасить долги.

Тем не менее АПК развивается в рамках Доктрины продовольственной безопасности. В ней определены пороговые значения обеспечения страны отечественным продовольствием: зерном — не менее 95 процентов, мясом — не менее 85 процентов, молоком — не менее 90 процентов. Думаю, что эти планы будут реализованы, но поддержку села всё равно нужно увеличивать.

— **Какие актуальные законопроекты перешли в комитет с прошлого созыва Государственной Думы?**



— В комитете сейчас находится несколько важнейших законопроектов. Прежде всего, о поддержке потребительской кооперации. В регионах прошло широкое обсуждение этого документа, и большинство экспертов его поддерживают. На потребительской кооперации держится сельскохозяйственное производство многих развитых стран. В некоторых регионах свою долю рынка они удерживают за счёт единого бренда, развитой логистики, централизованной системы закупок, производства продуктов питания, собственной сетевой торговли. Чтобы развиваться, они должны быть ближе к сельхозтоваропроизводителям, больше открывать новых перерабатывающих предприятий. В число таких успешных с точки зрения развития потребительской кооперации регионов входят Башкортостан, Татарстан, Удмуртия, Оренбургская и Псковская области. В то же время потребительская кооперация нередко становится объектом поглощений. Руководители обществ доводят до пайщиков ложную информацию о планах развития, стоимости активов и распродают имущество по бросовым ценам. Очевидно, что система потребительской кооперации нуждается в защите.

— **В средствах массовой информации нередко появляются сообщения о выявлении импортных партий растений, зараженных опасными болезнями. В отрасли уже несколько лет обсуждается необходимость принятия закона, который мог бы защитить наш АПК от такого импорта. Различные предложения поступают от региональных парламентов. Что делает профильный комитет Государственной Думы в этом направлении?**

— Каждый год в Россию ввозятся миллионы тонн посадочного материала, подлежащего карантинному контролю. Качество некоторых пос-

тавок действительно большая проблема. Заражённые растения выявляются не только на приграничных территориях, но и во многих российских регионах. Болезни сельхозкультур грозят значительными потерями урожая и увеличением затрат на профилактику и ликвидацию опасных последствий. У нас и так большая часть сельхозпредприятий работает в зоне рискованного земледелия, поэтому распространение болезней лучше предотвратить, чем тратить силы на борьбу с вредителями. Это позволит сохранить средства бюджета и предприятий АПК. Сейчас на рассмотрении депутатов находится законопроект «О карантине растений», внесённый Правительством. 26 января на заседании комитета мы обсуждали этот документ. Теперь важно получить отзывы и предложения из субъектов Федерации. Его с нетерпением ждут многие производители сельхозпродукции, поскольку он совершенствует механизмы защиты от проникновения на территорию страны опасных болезней.

— **Как вы оцениваете итоги реализации Федерального закона «Об основах государственного регулирования торговой деятельности в Российской Федерации»? Предполагалось, что он решит проблемы взаимоотношений производителей продовольствия и торговых сетей, но на самом деле противоречия сохранились.**

— Отмечу, что закон решил массу проблем. И главное — отечественным производителям стало проще попадать со своей продукцией на прилавки крупных магазинов. К сожалению, решить все вопросы пока не удалось. Некоторые торговые сети до сих пор предлагают невыгодные условия сотрудничества. Я бы даже сказал, грабительские. Появились неформальные формы воздействия на поставщиков. Например, чтобы сдать свою продукцию в магазин, аг-

рарии нередко выстаивают большую очередь у пункта приёма. Представители торговых сетей объясняют, что им необходимо проверить её качество, но за время ожидания в очередях продукты портятся, и все издержки ложатся на производителей. Комитет получил от производителей большое количество отзывов, касающихся применения этого закона, и в весеннюю сессию это будет обсуждаться на парламентских слушаниях. В итоге, надеюсь, появятся дополнительные меры защиты для сельхозпроизводителей.

— **Совсем скоро Россия начнёт жить по нормам ВТО. Они сильно ограничивают возможности государства. Со временем Правительство может сократить госдотации. Как предприятиям выживать в этих условиях?**

— Вопросы, связанные с присоединением России к ВТО, также обсуждались на заседании комитета и совсем скоро будут вынесены на пленарное заседание Государственной Думы. Дискуссия наверняка будет жаркой.

Вступление в ВТО имеет свои плюсы и минусы. С одной стороны, это позволит повысить конкурентоспособность отечественной сельхозпродукции и активизировать участие страны в международной торговле, с другой — может в перспективе создать дополнительные риски для отечественного производителя.

Сегодня государство создаёт все возможности для того, чтобы наша продукция была конкурентоспособной и страна активно участвовала во внешней торговле. В ходе переговорного процесса Россия выторговала для себя такие условия, при которых дотации сельхозпроизводителям не только не снизятся, но и могут быть увеличены. Кроме того, есть договорённость, что мы в полной мере имеем право использовать широко применяемые в ВТО специальные защитные антидемпинговые и компенсационные меры по защите отечественных товаропроизводителей.

Окончательные параметры государственной поддержки села будут известны после утверждения программы развития АПК на 2013–2020 годы. В наступившем году расходы федерального бюджета составят 142 миллиарда рублей. К 2020 году они могут превысить 335 миллиардов. Для сравнения: в 2008 году было выделено всего 75 миллиардов рублей.

— **Чтобы выстоять в конкуренции с производителями из других стран — членов ВТО — предприятия должны вкладывать средства в модернизацию производства. Но как быть с социальной сферой? Без её развития люди будут уезжать из села. И тогда отечественное продовольствие вытеснят импортные поставки.**

— Никто не собирается перекладывать развитие инфраструктуры на плечи жителей села. Этим вопросам большое внимание уделяет государство. Строительство дорог, газификация и водоснабжение предусмотрены федеральной целевой программой «Социальное развитие села до 2013 года». Судите сами: в рамках программы построено 14,3 миллиона квадратных метров жилья. Новые дома и квартиры получили 217 тысяч сельских жителей, в том числе 67 тысяч семей молодых специалистов. Газифицировано 600 тысяч домов. В эксплуатацию введено 12 тысяч километров локальных водопроводов, построено и реконструировано 11,5 тысячи километров линий электропередач. В сельской местности расширяется дорожное строительство. С каждым годом финансирование поддержки села будет увеличиваться, а значит, качество жизни на селе изменится к лучшему.

Беседовал Антон Валинский
Источник:
«Парламентская газета»

Новости из Пензы

На базе ФГУП ФНПЦ «ПО «Старт» им. М.В. Проценко» организовано собственное сборочное производство малогабаритных колесных тракторов модели «Беларус-320.4». Они обладают высокой маневренностью, экономичным двигателем стандарта Евро 3А, полным приводом, современным дизайном и надежностью при эксплуатации. Широкий спектр навесного и прицепного оборудования делает данную модель высокоэффективной и универсальной.

Более 60 млн рублей планирует направить в 2012 году на благоустройство наиболее перспективных сел Кузнецкого района Пензенской области, перечень которых утвержден правительством региона. В данном списке — села Анненково, Махалино, Большой Труев, Татарский Канадей, Поселки и районный поселок Евлашево.

Ожидается, что мероприятия по благоустройству будут включать в себя ремонт внутрипоселенческих дорог, соединяющих улицы со школами, детскими садами и другими объектами социального значения.

Всего в 2012 году на развитие наиболее перспективных сел Пензенской области планируется направить более 530 млн рублей.

На базе ФГБОУ ВПО «Пензенской ГСХА» состоялось первое в этом году заседание научно-технического совета при Министерстве сельского хозяйства Пензенской области. Цель заседания — формирование перечня по темам научно — исследовательских работ на 2012 год в сфере АПК. Свои предложения вниманию членов совета представили ученые Пензенской государственной сельскохозяйственной академии и ГНУ Пензенский НИИСХ. Рассматривалась целесообразность научных исследований по следующей тематике:

— разработка агроприемов, обеспечивающих экономию ресурсов, повышение почвенного плодородия и урожайности сельскохозяйственных культур;

— разработка комплексной кормовой добавки на основе шротов и жмыхов масличных культур для крупного рогатого скота;

— организация производства семян высших репродукций гороха посевного и разработка приемов защиты семенных посевов от сорняков, болезней и вредителей в условиях Пензенской области;

— разработка научно-практических рекомендаций по организации эффективного производства овощной, плодов и ягод в Пензенской области;

— адаптационный потенциал зарубежного молочного скота, ввозимого на территорию Пензенской области и разработка способа его повышения;

— создание новых сортов зерновых, зернообовых и крупяных культур, адаптированных к условиям возделывания в Пензенской области, характеризующихся стабильной урожайностью и высоким качеством зерна, на основе комплексного изучения генофонда и использования современных селекционных технологий, разработка сортовой агротехники новых сортов;

— разработка технологий возделывания новых безнаркотических сортов среднерусской конопля;

— создание новых семян картофеля разных групп спелости, устойчивых к болезням, неблагоприятным факторам среды, приспособленных к условиям возделывания в Пензенской области, выполнение комплекса мероприятий по оригинированию семеноводству районированных и перспективных сортов и др.

ООО «АГРОПЛАЗМА» ПРЕДСТАВЛЯЕТ



Сорго – перспективная кормовая культура

В нашей стране эта высокоценная культура до сих пор не получила должного распространения и признания, хотя по своим кормовым качествам сорго имеет конкурентные преимущества перед кукурузой. В чём состоит преимущество сорго по сравнению со спектром подобных по биологии кормовых культур и как его можно использовать в животноводстве и птицеводстве?

Использование сорго в животноводстве

Сорго — кормовая, техническая и продовольственная культура. Существует несколько видов сорго, для животноводства прекрасно подходят зерновое сорго, сахарное и сорго-суданский гибрид. У каждого есть свои преимущества.

Зерновое сорго довольно часто используют для приготовления комбикормов, а также в качестве концентрированного корма не только для свиней, но также для коров, лошадей и птицы. Зерно сорго содержит (в % на сухое вещество) от 60 до 80% крахмала, от 7 до 16% белка, от 1,5 до 6,5% жира. В одном центнере зерна насчитывается от 118 до 130 кормовых единиц. Такой показатель питательности считается достаточно хорошим.

Питательность зерен сорго достаточно высока, по своему составу данная культура очень напоминает кукурузу и ячмень, относящихся к зернофуражным культурам. В сорго значительно больше протеина (12–15%), чем в кукурузе (8–13%), но зато оно уступает по такому фактору, как переваримость веществ.

Свиньи и КРС охотно кормятся зернами сорго, в некоторых хозяйствах данную культуру используют как основную элемент корма. Некоторые специалисты настаивают, что общий процент зерен сорго в корме для свиньи должен составлять примерно 30–50%, при этом они отмечают ускоренный рост поросят, особенно поздних опоросов. Свинина получается плотная, интенсивной розовой окраски и хорошо раскупается на рынке. Специалисты говорят, что использование в кормовых добавках зерен сорго равноценно зерну ячменя, например, свиньи дают такой же привес и качество мяса. Но достоинством сорго является в том, что его урожайность значительно превосходит яровой ячмень, поэтому с 1 гектара сорго можно получить в два раза больше свинины, чем с 1 гектара ячменя. Выгода налицо.

В балансе кормового зерна США сорго занимает второе место после кукурузы благодаря своей урожайности (до 60 ц с 1 га), а также исключительной засухоустойчивости.

Главным способом получения дешевого корма растительного происхождения является максимальный выход кормовых единиц с гектара при минимальных затратах на их выращивание. Перспективной культурой, обеспечивающей получение значительного вала зелёной массы отличного качества в жесточайших погодных

условиях, является сахарное сорго. В этом случае сахарное сорго рассматривается как единственная альтернатива использованию в качестве силосной культуры кукурузы. Ведь при возделывании вне орошаемых территорий кукуруза теряет все свои преимущества в качестве высокопродуктивного растения. Проблемы с влагообеспечением стоят чрезвычайно остро. По транспирационному показателю сорго обходит основную кормовую культуру — силосную кукурузу, высокий урожай сухой массы получают исключительно при высоком уровне увлажнения. К примеру, сорго расходует всего 300 частей воды на единицу сухого вещества. Для сравнения, суданская трава — 340, кукуруза — 388, пшеница — 515.

Сахарное сорго и сорго-суданский гибрид успешно используют на силос, сенаж. Такая подкормка просто незаменима зимой в рационе кормления свиней и других сельскохозяйственных животных. Силос из сорго обладает приятным ароматом, напоминающим фруктовый, его вкусовые качества достаточно высоки, поэтому он гораздо лучше поедается животными. Энергетическое содержание в урожае сорго равняется 18,3 МДж на килограмм.

Сорго даёт зелёную массу с начала июля до конца августа, превосходя по урожайности другие культуры. После скашивания сорго быстро отрастает и вегетирует вплоть до поздней осени. При своевременном скашивании на зелёный корм оно может давать 2–3 укоса в год. Некоторые сорта сорго сохраняют способность к эффективному силосованию своей зелёной массы до полутора месяца с момента наступления оптимальной фазы (молочно-восковой) спелости зерна. Это означает, что для хозяйств, ограниченных в средствах уборки и транспортной технике, эта культура — растущая находка. Сорго хорошо отрастает после стравливания и может быть использовано для создания однолетних пастбищ.

Сорго — весьма перспективная культура для заготовки высококачественного силоса в засушливых южных и юго-восточных районах страны, где по урожаю зелёной массы и сбору переваримого протеина оно превосходит кукурузу. Сорго хорошо отрастает после укоса, листья и стебли растений сохраняют сочность до полной спелости зерна. Зелёная масса сахарного сорго, убранная в фазы молочно-восковой, восковой и полной спелости зерна, содержит много сахаров (14–20%) и поэтому легко силосуется

не только в чистом виде, но и в смеси с соломой, мякиной. В 100 кг силоса из сорго содержится 20–24 корм. ед. и 1,31–1,67 кг переваримого протеина. Посевная площадь сорговых культур в России относительно невелика (100–150 тыс. га). В перспективе намечается расширение их посевов в засушливых степных районах Северного Кавказа и Нижнего Поволжья. При высокой агротехнике здесь получают высокую урожайность сорго и сорго-суданских гибридов: на богаре — до 49–60 т, при орошении — до 90–145 т зелёной массы с 1 га.

Использование сорго в птицеводстве

Основными зерновыми кормами для птицы в нашей стране являются пшеница, ячмень, кукуруза. Однако потребность в производимой в стране кукурузе удовлетворяется не полностью. Поэтому при балансировании рационов, особенно для бройлеров, ощущается дефицит обменной энергии, который в большинстве случаев восполняется импортной кукурузой, часто не очень хорошего качества, или дорогостоящими кормовыми жирами.

Одним из резервов высокоэнергетического зернового корма является сорго. Зерно сорго отличается более высоким содержанием макро- и микроэлементов, в сравнении с кукурузой и ячменем. В зерне сорго содержится в 4 раза больше калия, 1,5 раза — кальция и в 1,3 раза — магния, чем в зерне кукурузы. Перечисленные катионы, поглощаемые сорговыми растениями, способствуют формированию скорлупы яиц и костей. Таким образом, обеспечивается двойная польза от культуры сорго: расселение солонцов и минеральное питание птицы, молодняка животных.

Яйценоскость птицы, которой скармливают зерно сорго, повышается на 25–30% (не зря в США сорго называют «птичий корм»). Некоторые птицеводы и птицефабрики Крыма активно используют зерно сорго в кормах. Для примера приведем птицеводхоз им. Кирова г. Феодосии, в котором выращивали и использовали зерновое сорго. Несмотря на то что только 10–15% к комбикормам добавляли зерно сорго, яйценоскость кур увеличилась на 10%. Так, если до кормления зерном сорго суточное производство яиц было 179–182 тыс. шт., то при включении в рацион зерна сорго среднесуточная яйценоскость увеличилась до 198–201 тыс. штук. При увеличении в рационе зерна сорго продуктивность будет увеличиваться.

ПИКАДОР

Зерновое сорго.

Внесен в Госреестр по Северо-Кавказскому региону. **Сорт среднеспелый**, вегетационный период 115–120 дней. Растения среднерослые — 150–170 см, одностебельные. Зерно голозерное, полуоткрытое, хорошо вымолачивается. Масса 1000 семян — 25–35 гр. В зерне содержится 11–13% протеина и 73–77% крахмала. **Устойчив к болезням, засухе и полеганию.** **Урожайность** зерна по данным госсортоиспытания по Северо-Кавказскому региону от 35 до 80 ц/га. В производственных посевах 2006 г. в Новопокровском р-не, Краснодарского края — 40–60 ц/га. **Посевная норма** на 1 га, в зависимости от способа посева — 200 000–300 000 семян.

САЖЕНЬ

Сахарное сорго.

Передан в госсортоиспытание по Северо-Кавказскому региону. **Сорт среднеспелый**, вегетационный период 115–120 дней до созревания семян. Растения высокорослые — 230–270 см, стебель сочный, хорошо облиственный. Содержание сахаров в стебле — 17–19%. **Урожайность** зелёной массы — 450–500 ц/га, сухого вещества — 95–110 ц/га. **Отличается высокой зерновой продуктивностью, что повышает кормовую ценность зелёной массы и силоса. Устойчив к болезням, засухе и полеганию.** **Посевная норма** на 1 га — 200 000 семян.

САМУРАЙ

Зерновое сорго.

Передан в государственное сортоиспытание. **Сорт раннеспелый**, вегетационный период — 90–95 дней. Растения низкорослые — 110–130 см, одностебельные, хорошо выравнены по высоте расположения метёлок. Метёлка хорошо выдвинутая, прямостоячая, рыхлая. Зерно голозерное, желтоватое, полуоткрытое, хорошо вымолачивается. Масса 1000 семян — 30–35 гр. В зерне содержится 10–12% протеина и 73–75% крахмала. **Устойчив к засухе и полеганию. Устойчив к головне и ржавчине. Слабо поражается бактериальной пятнистостью и слабо повреждается злаковой тлёй.** **Урожайность** зерна по данным госсортоиспытания региону от 45 до 60 ц/га. **Посевная норма** на 1 га, в зависимости от способа посева — 250 000–300 000 семян.

САМБА

Зерновое сорго.

Передан в государственное сортоиспытание. **Сорт раннеспелый**, вегетационный период 90–100 дней. Растения низкорослые 100–120 см, одностебельные, хорошо выравнены по высоте расположения метёлок. Метёлка хорошо выдвинутая, прямостоячая, рыхлая. Зерно голозерное, полуоткрытое, хорошо вымолачивается, Масса 1000 семян 20–25 гр. В зерне содержится 10–13% протеина и 75–77% крахмала. **Устойчив к засухе и полеганию. Слабо поражается бактериальной пятнистостью и слабо повреждается злаковой тлёй.** **Урожайность** зерна по данным госсортоиспытания региону от 35 до 67 ц/га. **Посевная норма** на 1 га, в зависимости от способа посева 250 000–300 000 семян.

САБАНТУЙ

Сорго-суданский гибрид.

Большие перспективы в укреплении кормовой базы открываются при выращивании на полях межвидовых сорго-суданских гибридов, используемых на зелёный корм, сено, сенаж, а также на выпас. Как правило, они дают зелёной массы по 40–60 т, сена — 10–12 т с гектара. У сорго-суданских гибридов низкая по сравнению с другими культурами требовательность к почвам. Их с успехом можно выращивать как на лёгких супесчаных, так и на тяжёлых глинистых почвах, но лучшим считают обычный супесчаный чернозём.

Краткое описание и рекомендации.

Оригинаторы ООО «АГРОПЛАЗМА» и ООО НПСФ «Никас».

Внесен в Госреестр.

Гибрид среднеспелый, стебель сочный, высота — 250–280 см. Кустистость средняя.

Способы посева: 1) Сплошной с междурядьями 15 см, норма высева — 1,0–1,2 млн шт. семян на 1 га.

2) Широкоярусный с междурядьями 70 см, норма высева — 0,5–0,9 млн шт. семян на 1 га.

Оптимальный срок скашивания — 40–45 дней после всходов или предыдущего укоса в фазе выхода в трубку.

В зелёной массе содержится 9–13% протеина, 13% сахара, а в 100 кг зелёной массы содержится 21 кормовая единица.

При своевременной уборке гибрид может давать три укоса. Используется на зелёный корм, сено, сенаж и выпас.

По данным Государственного сортоиспытания сорго-суданский гибрид Сабантуй в 2007 году был лидером по урожайности в Белгородской, Орловской, Тамбовской, Пензенской, Ульяновской областях, в Татарстане и Алтайском крае и превышал стандарты на 20–40% по урожаю зелёной массы.

ООО «АгроГибридВолга» — официальный дистрибьютор компании «АГРОПЛАЗМА» в Саратовской области.

За консультациями и приобретением семян селекции и производства компании «Агроплазма» просьба обращаться к официальному дистрибьютору по Саратовской области ООО «АгроГибридВолга» по телефонам: +7(906)303-68-57, +7(905)385-47-97 или по электронной почте agrogibridvolga@gmail.ru

2 февраля 2012 г.

ПОЗДРАВЛЯЕМ С ДНЕМ РОЖДЕНИЯ

Аболова Азамата Тимашевича — механика ООО «Агрофирма «Рубеж» Пугачевского района; 14.02.1962

Александрову Светлану Сергеевну — ветврача отдела химических исследований ФГУ «Саратовская МВА»; 06.02.1980

Апатина Ивана Викторовича — главу КФХ Вольского района; 08.02.1967

Балакиреву Валентину Васильевну — агронома Саратовского филиала ФГУ «Гостсорткомиссии»; 01.02.1958

Бахматова Бахтиера Олимжоновича — главу КФХ Красноармейского района; 07.02.1985

Бешпапошникова Владимира Ивановича — директора ООО «Урожай» Ершовского района; 07.02.1950

Бешпапошникова Алексея Александровича — ООО «Деметра»; 08.02.1978

Поздравляем
с днем рождения
Александра Ивановича ПЛЕХАНОВА,
главу
КФХ Балашовского района
От души поздравляем
И только одного пожелаем:
Пусть печали уйдут,
позабудутся,
А мечты твои светлые сбудутся!
Семья

Бессчетного Анатолия Ивановича — управляющего КФХ «Бессчетнов А.И.» Новобурасского района; 08.02

Божко Анну Сергеевну — индивидуального предпринимателя Красноармейского района; 06.02.1984

Бондаря Дмитрия Анатольевича — главу администрации Пугачевского муницип. района; 01.02.1976

Булавцеву Елену Владимировну — технолога ООО «Пугачевские молочные продукты» Пугачевского района; 09.02.1963

Бычкова Василия Яковлевича — бывшего председателя Крайинского сельского совета Вольского района; 10.02.1940

Васильева Виктора Федоровича — главного госветинспектора по Базарно-Карабулакскому и Балтайскому районам; 10.02.1952

Воронцова Андрея Алексеевича — председателя СПК «Каменная Нива» Пугачевского района; 11.02.1969

Голяшкина Александра Сергеевича — главу КФХ Романовского района; 11.02.1948

Голяшкину Антонину Алексеевну — главу КФХ Озинского района; 05.02.1958

Горнаева Петра Ивановича — главу КФХ Балашовского района; 08.02.1959

Губареву Елену Георгиевну — техника-лаборанта Ершовского райотдела ФГУ «Россельхозцентр»; 02.02.1973

Данилова Александра Николаевича — главного инженера управления сельского хозяйства Екатеринбургского района; 09.02.195

Демьяненко Сергея Анатольевича — главу КХ Федоровского района; 10.02.1963

Джафарова Федора Касумовича — директора ООО «Водоканал» Новобурасского района; 10.02

Джумагалиева Юрия Алексеевича — главу КФХ «Омега» Краснокутского района; 06.02.1958

Дзюбана Николая Михайловича — агронома-семеновода ООО «Аверо» Советского муниципального района; 11.02.1954

Дроздова Михаила Федоровича — заместителя главы администрации Советского муниципального района, начальника отдела сельского хозяйства и продовольствия; 08.02.1956

Дудникова Павла Александровича — председателя СХА «Калянино» Пугачевского района; 10.02.1975

Жаркову Анну Васильевну — инженера-лаборанта ООО «Пугачевский элеватор» Пугачевского района; 08.02.1962

Жажгалиева Аделбека Капаровича — старшего ветеринарного врача ООО «Агрофирма «Рубеж» Пугачевского района; 12.02.1963

Захарову Татьяну Александровну — младшего научного сотрудника Поволжского НИИ экономики и организации АПК; 01.02.1983

Занозина Александра Ивановича — директора ООО «Освобождение» Пугачевского района; 05.02.1958

Зиброву Марию Семеновну — специалиста СХПК «Барановка» Аткарского района; 04.02.1952

Иванова Владимира Андреевича — главу КФХ «Доброволец» Воскресенского района; 07.02.1949

Ильина Тимофея Ивановича — председателя СХПК «Таис» Краснокутского района; 06.02.1961

Кададову Ольгу Викторовну — юриста отдела кадрового и правового обеспечения Поволжского НИИ экономики и организации АПК; 04.02.1979

Каленюка Алексея Валерьевича — председателя СХПК «Фортуна» Краснокутского района; 04.02.1972

Кирдяшеву Валентину Николаевичу — ведущего специалиста управления сельского хозяйства Петровского района; 10.02.1954

Кожина Александра Петровича — председателя правления ассоциации фермерских хозяйств Саратовской области «Возрождение»; 08.02.1963

Поздравляем
с днем рождения
Галину Александровну АНИНУ
С днём рожденья поздравляем!
Здоровья, успехов и счастья
желаем,
Пусть мир улыбается
солнышком ясным,
Пусть каждый твой день будет
самым прекрасным,
Пусть всегда на пути твоём
счастье стоит,
Пусть улыбка твоя людям
радость дарит!
Коллектив
сельхозпредприятия ИП
глава КФХ «Прокофьев Н.В.»

Котова Анатолия Александровича — председателя СХА «Звезда» Балашовского района; 05.02

Кривошлыкову Валентину Викторовну — члена КФХ «Кама» Аркадакского района; 02.02

Кривошлыкова Андрея Михайловича — главу КФХ «Кама» Аркадакского района; 03.02

Кузина Николая Геннадиевича — главу КФХ Ртищевского района; 05.02.1967

Кузьменко Кирилла Леонидовича — руководителя Саратовского филиала ООО «Агро-Мастер»; 10.02.1973

Кузьмина Александра Николаевича — главу КФХ «Заря»; 08.02.1958

Кузьмичеву Ольгу Тимофеевну — агронома по семеноводству Ивантеевского райотдела ФГУ «Россельхозцентр»; 09.02.1967

Кушаева Юрия Сисенбаевича — председателя СХПК «Горещкое» Краснокутского района; 09.02.1964

Лисицкую Наталью Николаевну — заместителя директора по фитосанитарной экспертизе ФГУ «Саратовская МВА»; 05.02.1970

Макееву Наталью Александровну — главного бухгалтера ООО «Золотой колос Поволжья» Пугачевского района; 13.02.1982

Малютину Петра Михайловича — главу КХ «Малютин П.М.» Пугачевского района; 03.02.1955

Маслякова Юрия Алексеевича — начальника управления сельского хозяйства Александрово-Гайского района; 01.02.1947

Миллер Веру Викторовну — главного специалиста ФГУ «Саратовская МВА», филиала в Республике Мордовия; 06.02.1958

Мирного Евгения Вячеславовича — главного агронома КФХ «Романовский» Федоровского района; 05.02.1982

Мурзину Татьяну Михайловну — ведущего энтофитопатолога Балашовского райотдела ФГУ «Россельхозцентр»; 10.02.1958

Новикову Юлию Александровну — ветврача отдела химических исследований ФГУ «Саратовская МВА»; 06.02.1979

Панфинову Ларису Александровну — заместителя начальника отдела бухучета администрации Новобурасского муниципального района; 06.02

Панченко Александра Викторовича — главу КФХ «Виктория-2002» Самойловского района; 08.02.1961

Петрову Наталию Михайловну — младшего научного сотрудника лаборатории иммунитета ГНУ НИИСХ Юго-Востока; 08.02.1954

Плеханова Александра Ивановича — главу КФХ Балашовского района; 08.02.1956

Пономарева Владимира Владимировича — водителя Озинского райотдела ФГУ «Россельхозцентр» по Саратовской области; 06.02.1950

Приймаченко Ирину Анатольевичу — лаборанта отдела серологии и диагностики лептоспироза ФГУ «Саратовская МВА»; 10.02.1966

Ревину Елену Николаевну — мастера производства цельномолочной и кисломолочной продукции СПСК «Возрождение» Пугачевского района; 07.02.1974

Савенкова Евгения Николаевича — главного зоотехника ООО «Нива Авангард» Советского муниципального района; 07.02.1980

Сапрыкина Николая Тимофеевича — главу КФХ Романовского района; 07.02.1937

Сергеева Валерия Викторовича — главного инженера ООО «Дмитриевское-2002» Советского района; 04.02.1965

Соколову Ирину Геннадьевну — техника-лаборанта Краснокутского райотдела ФГУ «Россельхозцентр» по Саратовской области; 06.02.1968

Спицына Владимира Гурьевича — федерального фитосанитарного инспектора Духовницкого района; 07.02.1963

Суменко Владимира Андреевича — главного агронома по защите растений Дергачевского райотдела ФГУ «Россельхозцентр»; 06.02.1957

Тарасова Александра Анатольевича — начальника Самойловского райотдела ФГУ «Россельхозцентр» по Саратовской области; 05.02.1955

Тельнова Ивана Витальевича — члена КФХ «Первомайское» Энгельского района; 10.02

Тельнову Ольгу Вячеславовну — бухгалтера КФХ «Первомайское» Энгельского района; 10.02

Ткачева Алексея Анатольевича — водителя Перелюбского райотдела ФГУ «Россельхозцентр»; 07.02.1980

Тюнева Владимира Ивановича — главу КФХ «Золотое руно» Марковского района; 04.02.1952

Финаенову Валентину Викторовну — главного бухгалтера ООО «Любичское» Пугачевского района; 11.02.1960

Шамонина Александра Григорьевича — заместителя генерального директора ООО «Балашов-зерно»; 10.02.1956

Шишканову Наталью Евгеньевну — ветфельдшера Аркадакской районной станции по борьбе с болезнями животных; 10.02.1987

РЕКЛАМА

ООО «Дон-Агросервис-плюс»
ПРЕДЛАГАЕТ СЕМЕНА:

35 руб/кг



6 руб/кг

г. Балашов, ул. Пригородная, 1
☎ 8(84545) 2-02-03, 2-31-75,
8-905-388-60-73, 8-903-045-11-45

Реклама

КФХ Жарикова А.В.
Лысогорского района

ПРЕДЛАГАЕТ
элитные семена
яровой мягкой пшеницы
«Фаворит» и «Воевода»
селекции НИИСХ Юго-Востока

Тел.: 8(84551) 3-42-25, 8-903-383-78-33

Реклама

ПОГОДА

	2.02	3.02	4.02	5.02	6.02	7.02	8.02
Балашов							
Днем, °С	-17	-20	-21	-21	-19	-19	-18
Ночью, °С	-23	-26	-26	-24	-23	-23	-23
Петровск							
Днем, °С	-18	-17	-17	-15	-17	-17	-15
Ночью, °С	-19	-24	-24	-23	-22	-21	-21
Хвалынский							
Днем, °С	-18	-19	-18	-16	-17	-17	-15
Ночью, °С	-20	-22	-22	-21	-22	-21	-20
Красный Кут							
Днем, °С	-18	-19	-21	-18	-19	-19	-17
Ночью, °С	-20	-29	-27	-24	-21	-22	-22
Ершов							
Днем, °С	-19	-19	-20	-17	-18	-17	-16
Ночью, °С	-22	-27	-24	-23	-21	-21	-20
Пугачев							
Днем, °С	-18	-19	-18	-16	-17	-16	-15
Ночью, °С	-23	-24	-22	-21	-21	-21	-20
Саратов							
Днем, °С	-18	-18	-19	-17	-18	-17	-16
Ночью, °С	-20	-22	-24	-22	-22	-22	-22

ОТВЕТЫ НА СКАНВОРД №3

ПО ГОРИЗОНТАЛИ: ЮЛА. ОРТ. ОКОРОК. СЭР. КИСА. УРОК. ТИП. ОЧИ. ЭПИР. ТЛЯ. БИЛЕТ. ЕРЬ. ОСТ.
ПО ВЕРТИКАЛИ: ЛЮК. ЖАР. ФТОР. ЛОБИО. ОКС. ЭРИ. КРУПЬЕ. СКОРБЬ. ТИТЛО. ПЛЯТТ. ЛЕС.

ГОРОСКОП НА НЕДЕЛЮ

Овен | 21 марта — 20 апреля

Первые дни недели — время эффективного взаимодействия с окружающими, достижения договоренностей. Вам удастся определиться с какими-то базовыми вещами, важными для вашего будущего. В середине недели вы сможете наладить отношения с близкими. В конце недели вас ждут очень напряженные дни.

Телец | 21 апреля — 21 мая

Большая часть этой недели пройдет относительно спокойно. В середине недели следует в большей степени рассчитывать на свои силы, не ожидая поддержки от своих деловых партнеров и помощников. Наиболее проблемный период — конец недели. В это время возможен целый ряд сложных ситуаций, каждая из которых потребует внимательного рассмотрения.

Близнецы | 22 мая — 21 июня

На этой неделе вас ждут благоприятные дни, но для того, чтобы они были по-настоящему хороши, нужно проявить осторожность. Начало недели — замечательный период, полный интересных событий. Пока другие топчутся на месте, вы действуете по принципу «пришел-увидел-победил». Однако к концу недели везение уступает место неприятностям. Но в уныние вы не впадаете — неблагоприятный период продлится недолго.

Рак | 22 июня — 23 июля

Первая половина будет довольно трудной и утомительной, а вот вторая — ровно наоборот. В начале недели вы много будете думать о деньгах и их отсутствии. Не отказывайтесь от помощи, которую будут предлагать друзья, и коллеги, и близкие люди. Во второй половине недели жизнь начнет стремительно меняться к лучшему. И деньги появятся, и сделки удачные удастся заключить. Да и в любви повезет!

Лев | 24 июля — 23 августа

Вся эта неделя подходит для серьезной, ответственной работы. Если вы будете трудиться с максимальной отдачей, то и результаты не заставят себя ждать. В начале недели возможны стрессовые ситуации, вы подвержены негативным эмоциям. Вторая половина недели подходит для дружеских встреч и романтических свиданий. В это время вы сможете найти свою «половинку» или восстановить отношения с дорогим вам человеком.

Дева | 24 августа — 21 сентября

На этой неделе многие Девы получат заманчивые предложения, позволяющие увеличить доходы, упрочить свои позиции. Не стоит откладывать решение важных проблем — лучше обратиться за советом к друзьям и все же предпринять те действия, которых требует ситуация. Помните, что во второй половине недели все проблемы будут стоять острее, чем в ее начале. Опасно оставлять незавершенными какие-то дела, в том числе и личные.

Весы | 22 сентября — 23 октября

Первая половина этой недели подходит для начала важного дела, однако ваши действия должны быть хорошо обдуманными и тщательно спланированными. У вас появится повод устроить небольшой праздник для себя и близких людей. Настроение будет переменчивым и душевный подъем начала недели к ее концу может смениться хандрой и пессимизмом. Но в воскресенье все изменится к лучшему.

Скорпион | 24 октября — 22 ноября

На этой неделе вы не раз окажетесь в центре внимания, но далеко не всегда окружающие будут вами восхищаться. Чем ближе конец недели, тем легче вам реализовать свои планы. Вероятно получение поддержки от людей, занимающих высокое положение, появление новых союзников. Вероятны перемены в личной жизни.

Стрелец | 23 ноября — 21 декабря

Начнется неделя непросто: в первые ее дни вас ожидают крупные расходы, а ближе к концу — серьезные разногласия с партнерами, причем наиболее жаркие споры будут касаться финансов и недвижимости. Энергетический потенциал будет высоким в первой половине недели, а вот в конце ее пойдет на спад.

Козерог | 22 декабря — 19 января

Эта неделя благоприятна для работы, многие ваши начинания будут удачными. Вы не упустите возможность продвигаться по служебной лестнице, вовремя проявите решительность и практичность, необходимые для успеха. Во второй половине недели вы получите неприятное известие, которое нужно воспринять спокойно. Возможно, достаточно скорректировать привычное поведение, чтобы оставить проблемы в прошлом.

Водолей | 20 января — 19 февраля

Начало недели — время решения профессиональных проблем. Тут надо потрудиться, но дело того стоит, ведь звезды обещают вам награду в виде успехов, больших и маленьких побед. Середина недели принесет важные события личного характера, у вас появится возможность изменить свою жизнь к лучшему. Неделя связана с большими расходами, но финансовая ситуация в целом не выглядит безнадежно плохой.

Рыбы | 20 февраля — 20 марта

Начало недели — относительно спокойный период, позволяющий добиваться успехов в работе. Во второй половине недели ваша удачливость резко возрастает, вы все будете делать именно то, что нужно, оказываясь именно там, где происходит что-то важное. Только в самом конце недели негативные тенденции неожиданно дадут о себе знать. Однако неблагоприятный период не будет долгим.

СКАНВОРД

Женское имя	Растение сем-ва злаков	Воинское звание	Бобовое растение	Парусное судно	Греческая буква
Роман Флора					Вулкан на острове Кюсю
Обрыв у берега моря		Школьная мебель			
Декоративное растение	Скорпион, звезда	Заболевание седалищного нерва			
			Средство от моли		... Гранде
	Оценка по достоинству	Азербайджанский писатель			«Ы»
	Сорт винограда	Учитель красноречия	Галоген		
					Др.-греч. бог войны
	Центр древней Эгейской культуры	Обращение в суд	Город в Ираке		Стих Корана
			Поэма Джорджа Байрона		
	Курорт в России			Река в Краснодарском крае	
Мера площади			Корка на снегу		

АНЕКДОТЫ

— Через три года мы в семь раз повысим пенсии!.. Через пять лет — дадим квартиру каждой семье! Через десять — отменим налоги! — кричали чиновники, надеясь, что в 2012-м всё же наступит Апокалипсис.

Перед взлетом стюардесса раздает всем жвачку — помогает от шума в ушах.

После посадки к ней ковыляет старушка: — Милая, а как теперь вытаскать эту дрянь из ушей?

Президент едет по стране на машине, видит старика, пасущего одного барана, с табличкой в руках: «Продаётся баран». Президент думает: куплю у старика барана, помогу ему. Подходит к старику и говорит:

— Хочу купить барана.
— Выбери!
— Но ведь здесь только один баран!
— Но мы же так выбираем...

— Люся, а с личным у тебя как? Не появился кто-то постоянный?
— Из постоянного у меня только работа: она меня кормит, она же и трахает.

Рецепт борща по-мужски: Берешь 55 кг женщины и ставишь у плиты на 40 минут до полной готовности борща.

Журфак. Аудитория. Надпись на парте: «Я люблю Васю». ниже: «Расслабься, дура, Вася гей». ниже: «Я не дура, я дурак».

Внимание! Приближается цикл самых светлых праздников в году! 14 февраля — День секса за открытку! 23 февраля — День мужского дезодоранта! 8 Марта — День мести за дезодорант!

Только привыкнешь к очередному улучшению экономической ситуации, как по мозгам и кошелечку со всей дури хреначит следующее улучшение...

— У нас внизу листовку повесили — уроки тенниса...
— Погоди, какой теннис?! Бадминтон же сейчас!
— Это оппозиция!

Раньше, в СССР, РАЙ был везде: РАЙсовет, РАЙком, РАЙсобес, а теперь кругом сплошь Администрация.

— Холодно так! Я бы щас дома забралась под плед, в шерстяных носочках, на кресло с горячим кофе.
— Спарисься...
— Ага, и спарилась бы с кем-нибудь...

— Мужики, моя-то недавно с курорта вернулась, похорошела — не узнать!
— Так это ж какая-то другая баба.
— Точно?
— Ну да...
— То-то я думаю, че она так слабо в хате ориентируется...

— Я тебе второй раз суп грею. Тарелка на столе, иди ешь.
— Да пусть постоит — не обидится.
— Секса попросишь — я тебе так же отвечу.

— Доктор, как мои анализы?
— Плохие у вас анализы, кал — вообще говно.

— Можно ли про творчество современных эстрадных исполнителей сказать, что это вокал?
— Можно, но зачастую только написав это слово раздельно.

Тёща и зять обедают. Вдруг тёща: — А-а-апчхи!!!
— Будьте здоровы, мама!
— Ой, не смейся, а то ещё и подавлюсь!

Слабые и некрасивые российские спутники и межпланетные станции топят в океане.

— Детка, пойдем, я угощу тебя мартини.
— У меня есть парень, отвали!
— У тебя есть парень? А у меня есть квартира, машина и куча бабла!
Девушка, почему вы плачете?
— Я только что с парнем рассталась.

Палач, замахиваясь топором, говорит лежащему на эшафоте: — Не крутись, а то по руке попаду!

Только в России, помимо друзей, приятелей и знакомых, есть ещё и такой вид знакомства, как «бухали вместе».

Я — 2185549158-й в списке самых богатых людей мира по версии журнала «Форбс».

Учредитель
Лука Светлана Тимофеевна
Газета зарегистрирована Поволжским межрегиональным территориальным управлением Министерства Российской Федерации по делам печати, телерадиовещания и средств массовых коммуникаций. Регистрационный номер ПИ №7-1211 от 1.03.2002 года.

Издатель: НП «Крестьянский Двор»
Главный редактор и директор
Светлана Тимофеевна Лука
Адрес: 410031, Саратов, ул. Волжская, 28, оф. 9/2, 9/7
Тел. 23-23-50, 23-16-31; e-mail: renetcom12@renet.com.ru
Подписные индексы в Каталоге российской прессы: 14893, 53718.

— публикация на правах рекламы
При подготовке номера использованы материалы интернет-сайтов
За качество полиграфии ответственность несет типография Газета отпечатана офсетным способом в Саратовском филиале ООО «Типография «Комсомольская правда» по адресу: 410033, Саратов, ул. Гвардейская, д. 2А. Тел. 57-26-42, 57-26-41

За содержание текстов рекламных объявлений редакция ответственности не несет
Номер подписан в печать 02.02.2012 по графику в 19.00 фактически в 19.00
Заказ 2900
Общий тираж — 8000 экземпляров.
Цена свободная

2 февраля 2012 г.

ИНТЕРНЕТ-НОВОСТИ

Шоколад и какао гасят рак

К такому выводу в США пришла группа учёных из Научного технологического института продуктов питания и диетологии. В частности, специалисты доказывают полезность какао-бобов, собранных в Западной Африке. Эксперимент проводился в течение восьми недель на грызунах. У одной группы мышей рацион на 12% состоял из какао, у другой его не было вовсе. Все грызуны подверглись воздействию канцерогена азоксиметана, вызывающего рак кишечника. В итоге, у животных, питавшихся какао, ученые насчитали меньше предраковых поражений. Доктор Мария Аррибас объяснила, что в бобах содержатся в большой концентрации антиоксиданты, нейтрализующие действие вредных для организма свободных радикалов. Причём полезными свойствами обладает не только напиток, но и шоколад, если в нём большое содер-



жанию какао. Лакомство не только способно защитить от рака, но и от диабета, высокого давления и болезни сердца, говорят специалисты. Источник: The Daily Mail

Японцы создали чирикающую мышь

Японские ученые генетически модифицировали обычную мышь, заставив ее петь. Им удалось на геномном уровне создать мышь, которая может щебетать, как настоящая птица.

Данным экспериментом занималась команда исследователей из университета Осака. «Играя» с генетической мутацией, ученые смогли изменить ДНК обычной мыши. «Чирикающая», или «щебечущая», мышь была создана в рамках проекта Evolved Mouse Project. Основная идея создания такой мыши заключается в том, чтобы понять, как развивается речь. «Мутация — это провоцирующая сила в эволюции. Мы внесли в ДНК обычной мыши гены птицы, чтобы увидеть, что из этого получится», — сказал главный исследователь проекта Арикуни Ушимура (Arikuni Uchimura). — Мы проверяли полученных таким образом мышей, пока не обнаружили мышь, которая могла щебетать, как настоящая птица. Эта мышь полу-

чилась практически случайно, но она внесет свои особенные черты на будущее поколения. Мы были удивлены, что у нас получилась такая мышь. Изначально, мы думали, что в процессе генетической мутации, мы получим мышь, которая будет выглядеть иначе физически, но в итоге получили мышь, которая выглядит как все остальные, но умеет щебетать».

В настоящий момент в японской исследовательской лаборатории университета Осака находится уже 100 щебечущих мышей. Мыши очень интересны в исследовании. Они во многом близки к людям (по сравнению, например, с птицами) по структуре мозга и по другим биологическим аспектам. Профессор Ушимура планирует и дальше заниматься экспериментами над мышами, пытаясь усовершенствовать их возможности к звуковой, а именно речевой коммуникации. «Я знаю, что многие люди считают это полным абсурдом, но я делаю это с большой надеждой создать однажды говорящую мышь, живого Микки-Мауса», — говорит профессор.

Акула-девственница в четвёртый раз приводит потомство

Дубайские ученые разводят руками, не понимая, как самка-акула приводит потомство без участия самца.

В Дубае пополнение: там самка зевровой акулы уже в четвёртый раз подряд приводит малышей. В этот раз из отложенных ею яиц на свет появилось несколько абсолютно здоровых акул. Все бы было хорошо и ничего бы удивительного не было в этом событии, за исключением того, что акула живет в аквариуме одна, без самца. Четвёртый год подряд работники дубайского аквариума удивляются, как их морской питомец, красивая самка акулы, откладывает яйца и приводит на свет многочисленных акул. Если в данном случае наблюдается партеногенез, так называемое «девственное размножение», которое иногда наблюдается у некоторых животных, то слишком уж часто этот редкий феномен повторяется с одной и той же акулой.

При партеногенезе женские половые клетки (яйцеклетки) развиваются во взрослый организм без оплодотворения. Хотя партеногенетическое размножение не предусматривает слияния мужских и женских гамет, партеногенез все равно считается половым размножением, так как организм развивается из половой клетки. Считается, что партеногенез возник в процессе эволюции организмов у раздельнополых форм.

В тех случаях, когда партеногенетические виды представлены (всегда или периодически) только самками, одно из главных биологических преимуществ партеногенеза заключается в ускорении темпа размножения вида, так как все особи подобных видов способны оставить потомство. Такой способ размножения используется некоторыми животными. Следует заметить, что у рыб данный феномен наблюдается крайне редко, поэтому исследователи из Эмиратов находятся в замешательстве.

Самая маленькая лягушка в мире помещается на монете

Биологи определили самого маленького животного подтипа позвоночных. Это миниатюрная лягушка. Американские биологи обнаружили в Новой Гвинее самого маленького позвоночного в мире.

Им оказалась лягушка размером всего 7,7 мм. Она с легкостью помещается на монете 100 американских центов. Вернее, на одной такой монете поместятся одновременно несколько таких лягушек. Отныне эта лягушка является рекордсменом по самому маленькому размеру среди всех остальных животных, относящихся к позвоночным. Подробности ценного открытия были детально изложены американскими учеными в научном издании PLoS ONE.

«Было совсем нелегко найти эту миниатюрную лягушку. Ее действительно трудно обнаружить из-за её очень маленького размера. А самым интересным является то, что во время любовных периодов лягушки-самцы этого вида издадут звуки, похожие на звуки насекомых и совсем непохожие на лягушачье кваканье», — говорит Кристофер Остин (Christopher Austin) из Луизианы, главный автор научной работы. Он добавляет также: «Новая Гвинея имеет огромное разнообразие биологических видов. И все, что мы здесь находим, помогает нам многое понять и значительно продвинуться в изучении многих видов животных».

Новый вид лягушки был назван Paedophryne amauensis. Лягушка размером 7,7 мм побила рекорд маленькой индонезийской рыбки размером 8 мм, став абсолютным



рекордсменом по самому маленькому размеру. Рекордсменом в самом большом размере позвоночных животных является голубой кит длиной 25 метров.

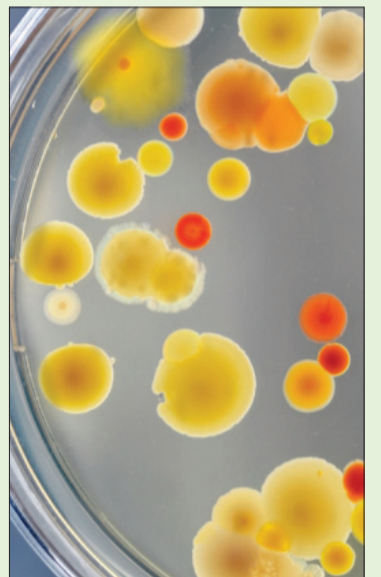
Создан спрей, наделяющий одежду антибактериальными свойствами

Группе американских исследователей во главе с доктором Джейсон Локлин удалось придумать революционный спрей, который в состоянии сделать одежду свободной от микробов навсегда. Ученые из университета Джорджии говорят, что их спрей можно с легкостью применить для различных типов одежды. Изобретение может быть использовано в области медицины, чтобы обеспечить недорогую защиту для различных медицинских учреждений.

Материалы, свободные от микробов, существуют уже относительно давно, но принцип обработки уже существующей одежды для придания ей антибактериальных свойств до сих пор не был реализован. Разработанный исследователями спрей способен наделять такими свойствами практически любую одежду из натуральных или синтетических

тканей. Таким образом, можно сделать одежду, домашние ковры, обувь и даже пластик полностью свободными от микробов.

Согласно докладу, опубликованному в журнале Американского химического общества Applied Materials and Interfaces, новое изобретение может убить широкий спектр опасных патогенов, таких как стафилококк, стрептококк, кишечная палочка, псевдомонас и ацетинобактерии. Большинство из этих бактерий могут привести к различным заболеваниям, порче тканей и появлению пятен и запахов. Во время испытаний ученые обнаружили, что всего одного использования было достаточно, чтобы остановить дальнейшее развитие всех бактерий при температуре до 37 °C. Кроме того, изобретение сохраняет свой эффект даже после многочисленных циклов стирки, сообщает BBC.



ПРАКТИКА НА ТЕОРИИ ОТДЫХАЕТ

The Scientist опубликовал список пяти главных научных скандалов 2011 года

Первым из них вызван статьями Дидрика Стапела (Diederik Stapel), главы Института исследований поведенческой экономики (Institute for Behavioral Economics Research) Тилбургского университета (Tilburg University), Нидерланды. Его статьи вызвали подозрение тем, что слишком аккуратно в них сходились все результаты. Как выяснилось, не меньше 30 статей этого автора были написаны на основании сфабрикованных данных, и, по мнению многих ученых, это число будет продолжать расти. Среди сенсационных открытий Стапела утверждение, что мысли о мясе делают людей более агрессивными и что хаотическое окружение заставляет человека мыслить стереотипами.

Второй скандальной находкой стало обнаружение связи между вирусом мышинной лейкемии (XMRV) и синдромом хронической усталости. «Вокруг Света» писал об этой истории в конце прошлого года. Биологи под руководством Джуди Миковиц (Judy Mikovits) из Института нейрориммунных заболеваний Уитмора Питерсона (Whittemore Peterson Institute for Neuro-Immune

Disease), США, нашли XMRV в образцах крови в 2009 году. Затем было установлено, что открытие было ошибочным и является результатом взаимного загрязнения в лаборатории. Синдром хронической усталости вполне может иметь вирусную природу, но повинен там совсем другой вирус. Ученые также сомневаются, что вирус действительно способен инфицировать людей. Когда это стало известно, Джуди Миковиц уехала лабораторные журналы и сбегала в Калифорнию. Там ее арестовали, и теперь она ожидает суда.

Третий скандал разразился вокруг поиска генетических причин долголетия. Биолог Паоло Себастьяни (Paolo Sebastiani) из Бостонского университета (Boston University) опубликовал статью, в которой утверждалось, что найдено 19 генов, ассоциирующихся с долголетием. Уже через несколько дней после этой публикации, критики предположили, что обнаруженные корреляции вызваны ошибкой в методе секвенирования. После устранения этой ошибки выяснилось, что наблюдаемые связи гораздо слабее. Журнал Science убрал с сайта эту статью, не-

смотря на то, что на нее 25 раз ссылались в других научных статьях.

Четвертый скандал вызван сенсационным открытием Фелисы Вольф-Саймон (Felisa Wolfe-Simon) из университета Аризоны (Arizona State University), США, обнаружившей на дне озера Моно (Mono Lake), штат Калифорния, бактерию, которая может жить в среде, богатой мышьяком. Эксперименты, проведенные в других лабораториях, также поставили под сомнение методы Фелисы Вольф-Саймон и опровергли полученные результаты. В мае в журнале Science было опубликовано 8 критических комментариев на эту статью, однако, в отличие от предыдущего случая, сама статья не была отозвана.

Последний скандал 2011 года посвящен критике глобального потепления. Эдвард Вегман (Edward Wegman) из университета Джорджа Мэсона (George Mason University) опубликовал в 2008 году статью, в которой утверждал, что климатология существует только благодаря взаимной поддержке ученых. Однако затем выяснилось, что текст статьи содержит фрагменты, дословно скопированные из Википедии.